



Как се сменят задни  
амортисьори на  
**Mercedes Vito W638** –  
Ръководство за смяна

## ВИДЕО УРОЦИ



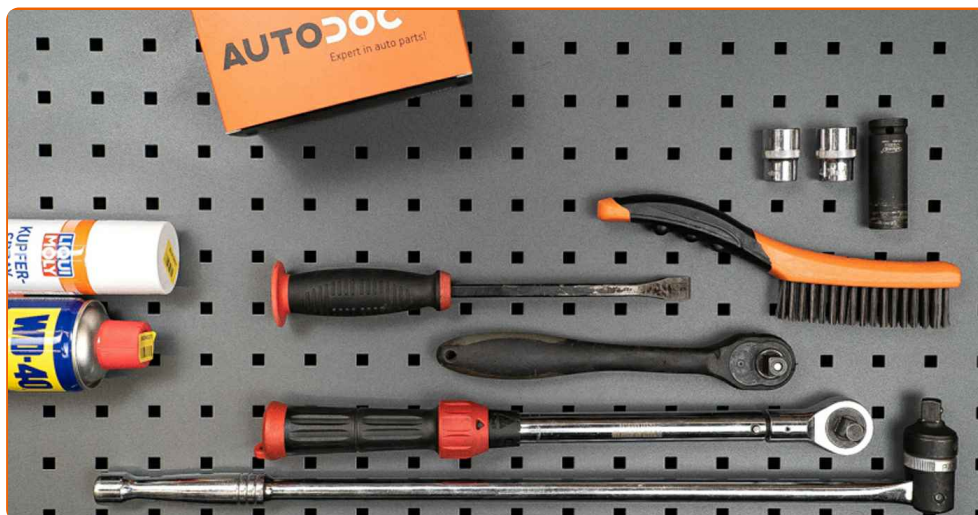
### **Важно!**

Тази процедура на смяна може да се използва за:

MERCEDES-BENZ VITO автобус (638) 108 D 2.3 (638.164), MERCEDES-BENZ VITO автобус (638) 110 TD 2.3 (638.174), MERCEDES-BENZ VITO автобус (638) 113 2.0 (638.114, 638.194), MERCEDES-BENZ V-класа (W638/2) V 230 TD (638.274), MERCEDES-BENZ V-класа (W638/2) V 230 (638.234, 638.294), MERCEDES-BENZ VITO автобус (638) 114 2.3 (638.134, 638.194), MERCEDES-BENZ V-класа (W638/2) V 280 (638.244, 638.294), MERCEDES-BENZ V-класа (W638/2) V 200 (638.214, 638.294), MERCEDES-BENZ VITO кутия (638) 108 D 2.3 (638.064, 638.068), MERCEDES-BENZ VITO кутия (638) 110 D 2.3 (638.074, 638.078), MERCEDES-BENZ VITO кутия (638) 113 2.0 (638.014, 638.094), MERCEDES-BENZ VITO кутия (638) 114 2.3 (638.034, 638.094), MERCEDES-BENZ V-класа (W638/2) V 200 CDI (638.294), MERCEDES-BENZ V-класа (W638/2) V 220 CDI (638.294), MERCEDES-BENZ VITO автобус (638) 108 CDI 2.2 (638.194), (+ 4)

Стъпките може малко да се различават в зависимост от конструкцията на автомобила.

**СМЯНА НА: АМОРТИСЬОРИ – MERCEDES VITO W638.  
ИНСТРУМЕНТИТЕ, КОИТО ЩЕ ВИ ТРЯБВАТ:**



- Телена четка
- Спрей WD-40
- Медна грес
- Гаечен накрайник № 21
- Дълга ударна вложка №17
- Динамометричен ключ
- Върток
- Лост тип кози крак
- Трансмисионен крик
- Клин за застопоряване на автомобил

**КУПИ ИНСТРУМЕНТИ**

Смяна на: амортисьори – Mercedes Vito W638. AUTODOC препоръчва:

- Двата амортисьора на задното окачване трябва да бъдат сменени едновременно.
- Процедурата по смяна е идентична за левия и десния амортисьор на задното окачване.
- Всичката работа трябва да се извършва при спрян двигател.

## СМЯНА НА: АМОРТИСЬОРИ – MERCEDES VITO W638. ИЗПОЛЗВАЙТЕ СЛЕДНАТА ПРОЦЕДУРА:

1

Застопорете колелата с клинове.



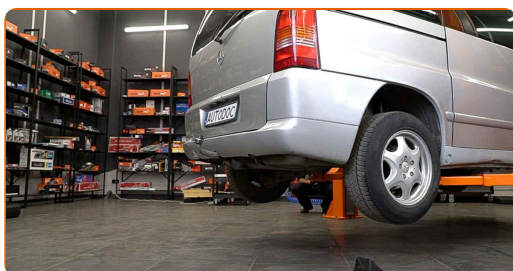
2

Разхлабете болтовете на колелата. Използвайте ударна вложка за джанти #17.



3

Повдигнете задната част на автомобила и го подпрете.



4

Развийте болтовете на колелото.



Смяна на: амортизъри – Mercedes Vito W638. Съвет:

- За да избегнете нараняване, задръжте колелото, когато развивате болтовете.

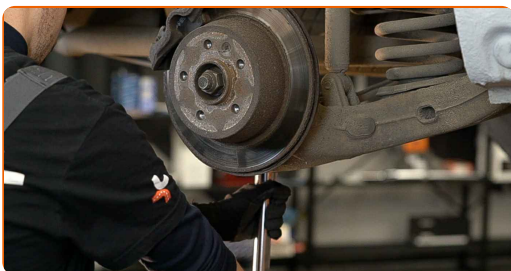
5

Отстранете колелото.



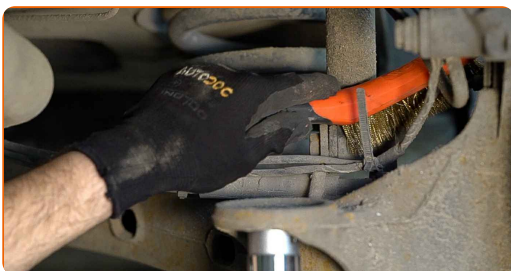
6

Подпрете задния мост на окачването. Използвайте хидравличен трансмисионен крик.



7.1

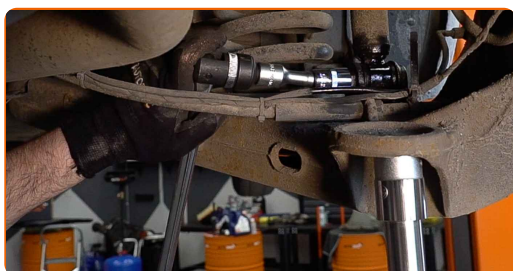
Почистете крепежните елементи на амортизъра.



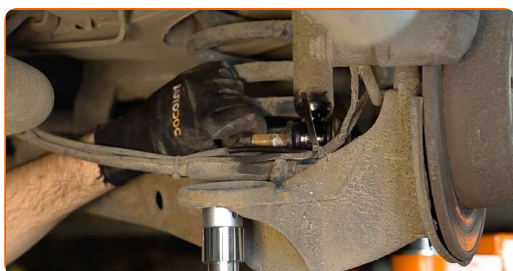
**7.2** Използвайте телена четка. Използвайте спрей WD-40.



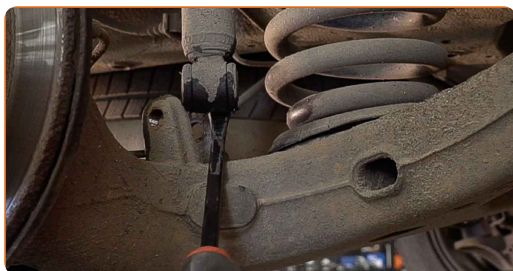
**8** Развийте закрепването на долната част на амортизатора. Използвайте тръбен ключ №21. Използвайте лост тип кози крак. Използвайте върток.



**9** Премахнете крепежния болт.



**10** Откачете долната част на амортизатора. Използвайте лост тип кози крак.



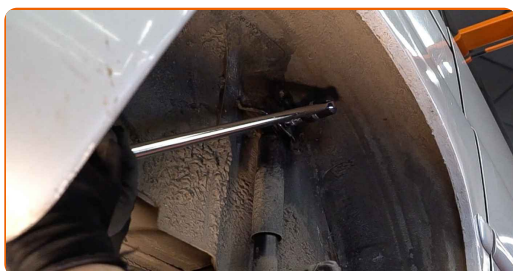
**11** Понижете хидравличният крик с 10-15 см.



**AUTODOC препоръчва:**

- Смяна на: амортисьори – Mercedes Vito W638. Смъкнете хидравличния крик плавно, без резки движения, за да избегнете повреждане на устройства и механизми.

- 12** Развийте закрепването на горната част на амортисьора. Използвайте тръбен ключ №21. Използвайте върток.



**AUTODOC препоръчва:**

- Важно! Дръжте амортисьора, докато развивате крепежните болтове. Mercedes Vito W638

- 13** Демонтирайте амортисьора.

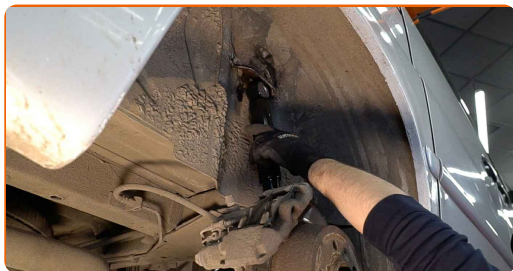


**Смяна на: амортисьори – Mercedes Vito W638. Съвет:**

- Преди монтажа на амортисьора, непременно го раздвижете ръчно 3-5 пъти.

14

Разположете новия амортисьор в нишата на калника и го закрепете.

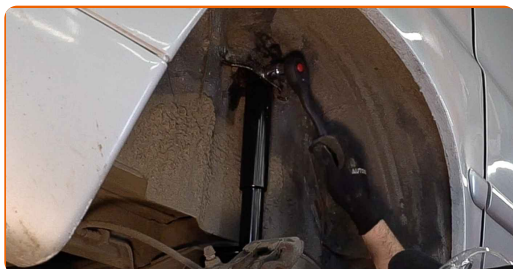


Смяна на: амортисьори – Mercedes Vito W638. AUTODOC препоръчва:

- За да предотвратите нараняване, придържайте амортисьора при завиване на крепежните болтове.

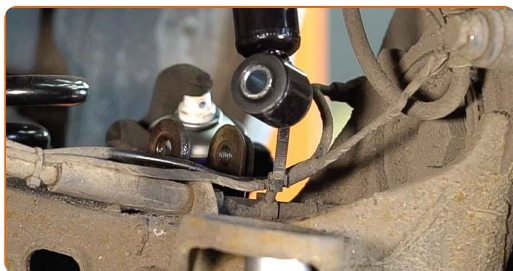
15

Завийте горния крепежен елемент на амортисьора. Използвайте тръбен ключ №21.



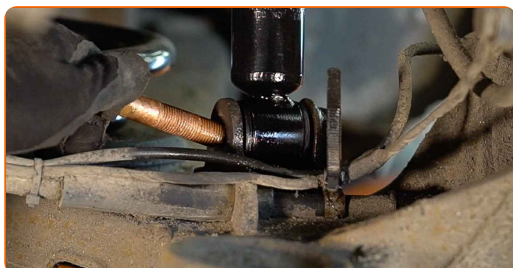
16

Обработете монтажните места на амортисьора. Използвайте спрей WD-40.



17

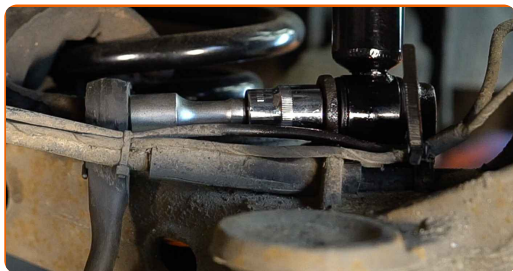
Закрепете долната част на амортисьора. Монтирайте крепежния болт.





18

Завийте долния крепежен елемент на амортисьора. Използвайте тръбен ключ №21.



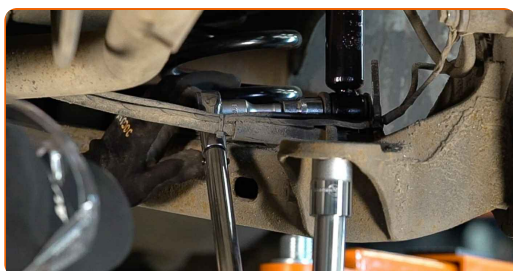
19

Подпрете задния мост на окачването. Използвайте хидравличен трансмисионен крик.



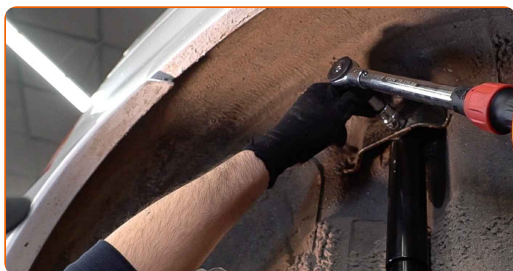
20

Стегнете закрепването на долната част на амортисьора. Използвайте тръбен ключ №21. Използвайте динамометричен ключ. Затегнете я с усилие от 133 Nm.



21

Махнете опората из под задния мост.

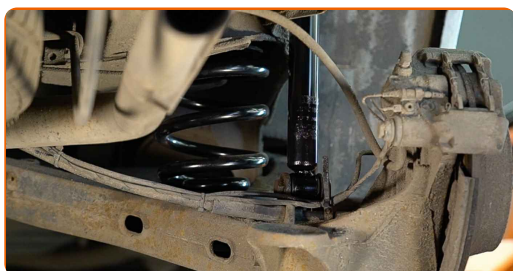


### AUTODOC препоръчва:

- Mercedes Vito W638 – Не смъквайте хидравличния крик рязко, за да избегнете повреждане на устройствата и механизмите на колата.

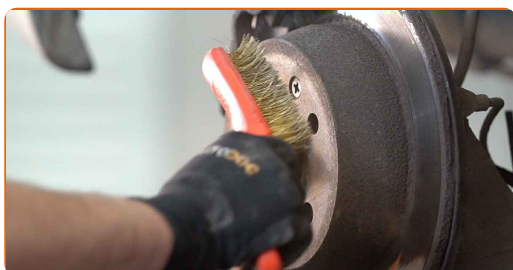
22

Стегнете горното закрепване на амортизьора. Използвайте тръбен ключ №21. Използвайте динамометричен ключ. Затегнете я с усилие от 120 Nm.



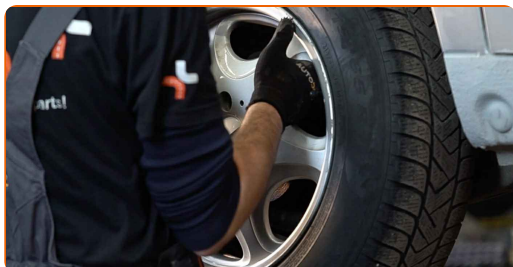
23

Почистете монтажното място на джантата. Използвайте телена четка. Обработете контактната повърхност. Използвайте медна грес.



24

Монтирайте колелото.



Смяна на: амортизьори – Mercedes Vito W638. Експертите на AUTODOC препоръчват:

- За да избегнете нараняване, придържайте колелото при завиване на крепежните болтове.

25

Завийте болтовете на колелата. Използвайте ударна вложка за джанти #17.



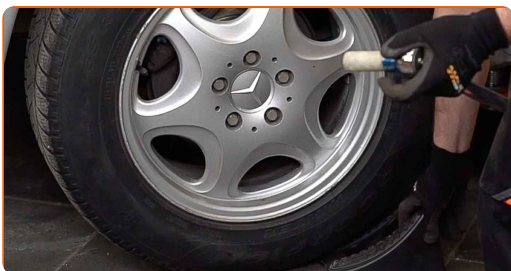
26

Свалете автомобила на земята и стегнете на кръст болтовете на колелата. Използвайте динамометричен ключ. Затегнете я с усилие от 175 Nm.



27

Премахнете криковите и клиновете.



**ДОБРА РАБОТА!** 

**ВИЖ ОЩЕ УРОЦИ**

## AUTODOC – КАЧЕСТВЕНИ И ДОСТЪПНИ АВТОЧАСТИ ОНЛАЙН

МОБИЛНОТО ПРИЛОЖЕНИЕ AUTODOC: СТРАХОТНИ ОФЕРТИ И  
УДОБНО ПАЗАРУВАНЕ



**+ AUTODOC**

GET IT ON  
**Google Play**

Download on the  
**App Store**

**Download**

**ГОЛЯМА СЕЛЕКЦИЯ ОТ РЕЗЕРВНИ ЧАСТИ ЗА КОЛАТА  
ТИ**

**КУПИ РЕЗЕРВНИ ЧАСТИ ЗА MERCEDES**

**АМОРТИСЬОРИ: ШИРОК АСОРТИМЕНТ**

**ИЗБЕРИ АВТО ЧАСТИ ЗА MERCEDES VITO W638**

**АМОРТИСЬОРИ ЗА MERCEDES: КУПИ СЕГА**

**АМОРТИСЬОРИ ЗА MERCEDES VITO W638: НАЙ-ДОБРИТЕ ОФЕРТИ**

## **ЗА ОТГОВОРНОСТТА:**

Документът съдържа единствено съвети и препоръки, които могат да Ви бъдат полезни при смяна на детайли или ремонтни работи. AUTODOC не носи никаква отговорност за вреди, травми или щети по имущества настъпили в процеса на осъществяване на ремонтните дейности или замени на детайли, вследствие на некоректно използване или тълкуване на предоставената информация.

AUTODOC не носи отговорност за каквито и да е възможни грешки и неточности в дадената инструкция. Предоставеният материал има изключително опознавателен характер и не може да замени консултацията със специалисти.

AUTODOC не носи отговорност за неправилно или опасно използване на ремонтното оборудване, инструментите и резервните части. AUTODOC настоятелно препоръчва да работите внимателно и да спазвате правилата за безопасност при извършването на каквито и да е ремонтни работи. Помнете, че употребата на авточасти с ниско качество не гарантира нужното ниво на безопасност при шофиране.

© Copyright 2023 – Всичкото съдържание на този уебсайт, особено текстовете, фотографиите и графиките, е защитено от законите за авторското право. Всички права, включително за копиране, публикуване от трети страни, редактиране и превеждане, са притежавани от AUTODOC SE.