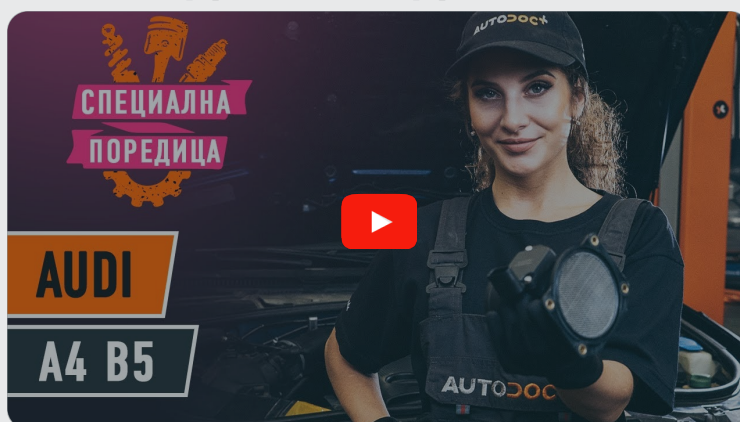




Как се сменя дебитомер
на **VW Transporter IV**
Ван (70А, 70Н, 7DA,
7DH) – Ръководство за
смяна

ПОДОБЕН ВИДЕО УРОК



Това видео показва процедура по смяна на сходна авто част на друг автомобил

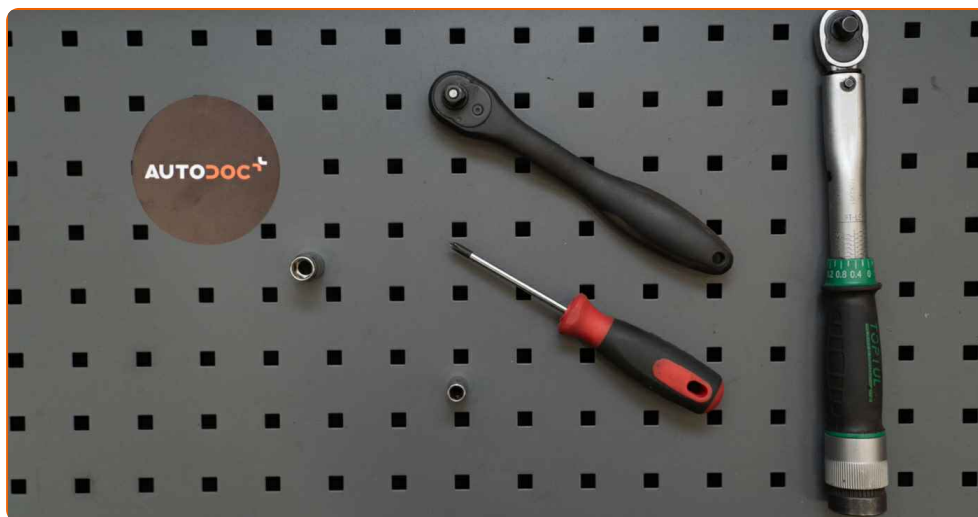
Важно!

Тази процедура на смяна може да се използва за:
 VW Transporter IV Ван (70A, 70H, 7DA, 7DH) 2.5, VW Transporter IV Ван (70A, 70H, 7DA, 7DH) 2.5 Syncro

Стъпките може малко да се различават в зависимост от конструкцията на автомобила.

Този урок беше създаден на основата на процедурата за смяна на сходна част на: AUDI A4 Седан (8D2, B5) 1.6

СМЯНА НА: ДЕБИТОМЕР – VW TRANSPORTER IV VAN (70A, 70H, 7DA, 7DH). ИНСТРУМЕНТИТЕ, КОИТО ВИ ТРЯБВАТ:



- Спрей за електроника
- Динамометричен ключ
- Гаечен накрайник № 7
- Гаечен накрайник № 10
- Тресчотка
- Кръстата отвертка
- Защитен калъф за калници

Купи инструменти

Смяна на: дебитомер – VW Transporter IV Ван (70A, 70H, 7DA, 7DH).
AUTODOC препоръчва:

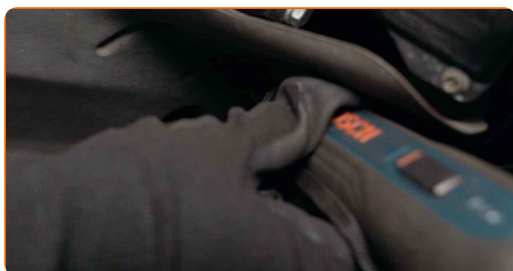
- Изчистете кодовете за грешки от електронния блок за управление, ако е нужно.
- Уверете се, че не влизат прах или замърсявания в компонентите на въздуховода и дроселовата клапа.
- Моля, имайте предвид: всичката работа по колата – VW Transporter IV Ван (70A, 70H, 7DA, 7DH) – трябва да се извърши с изключен двигател.

ИЗВЪРШЕТЕ ЗАМЯНАТА В СЛЕДНАТА ПОСЛЕДОВАТЕЛНОСТ:

- 1 Отворете капака на двигателя.
- 2 Използвайте защитно покривало за калници, за да предотвратите повреждане на боята и пластмасовите части на колата.
- 3 Откачете корпуса на въздуховода от корпуса на въздушния филтър.



- 4 Развийте крепежните елементи на топлинния екран на корпуса на въздушния филтър. Използвайте кръстатата отвертка.



5 Премахнете топлинния екран от корпуса на въздушния филтър.



6 Откачете конектора на датчика за масов разход на въздух.



7 Разхлабете фиксиращата скоба свързваща въздуховода с корпуса на въздушния филтър. Използвайте тръбен ключ №7. Изполвайте тресчотен ключ.



8 Развийте крепежните елементи на MAF сензора. Използвайте тръбен ключ №10. Изполвайте тресчотен ключ.



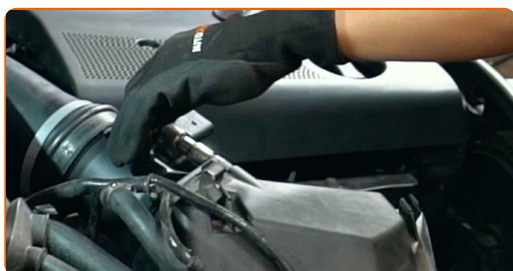
9 Премахнете датчика за масов разход на въздух.



10 Монтирайте нов датчик за масов разход на въздух.



11 Затегнете крепежните елементи на MAF сензора. Използвайте тръбен ключ №10. Използвайте динамометричен ключ. Затегнете я с усилие от 4 Nm.



12 Завийте фиксиращата скоба свързваща въздуховода с корпуса на въздушния филтър. Използвайте тръбен ключ №7. Използвайте тресчотен ключ.



13 Обработете датчика за масов разход на въздух. Използвайте диелектрична грес.



14 Закрепете датчика за масов разход на въздух.

15 Монтирайте топлинния екран на корпуса на въздушния филтър.

16

Завийте крепежните елементи на топлинния екран на въздушния филтър. Използвайте кръстата отвертка.



17

Монтирайте корпуса на въздуховода.



18

Запалете двигателя за няколко минути. Това е нужно, за да се уверите, че компонента работи правилно.

19

Спрете двигателя.

20

Премахнете покривалото на калника.

21

Затворете капака на двигателя.

ДОБРА РАБОТА! 

ВИЖ ОЩЕ УРОЦИ

AUTODOC – КАЧЕСТВЕНИ И ДОСТЪПНИ АВТОЧАСТИ ОНЛАЙН

МОБИЛНОТО ПРИЛОЖЕНИЕ AUTODOC: СТРАХОТНИ ОФЕРТИ И
УДОБНО ПАЗАРУВАНЕ



+ AUTODOC

GET IT ON
Google Play

Download on the
App Store

Download

**ГОЛЯМА СЕЛЕКЦИЯ ОТ РЕЗЕРВНИ ЧАСТИ ЗА КОЛАТА
ТИ**

ДЕБИТОМЕР: ШИРОК АСОРТИМЕНТ

ЗА ОТГОВОРНОСТТА:

Документът съдържа единствено съвети и препоръки, които могат да Ви бъдат полезни при смяна на детайли или ремонтни работи. AUTODOC не носи никаква отговорност за вреди, травми или щети по имущества настъпили в процеса на осъществяване на ремонтните дейности или замени на детайли, вследствие на некоректно използване или тълкуване на предоставената информация.

AUTODOC не носи отговорност за каквито и да е възможни грешки и неточности в дадената инструкция. Предоставеният материал има изключително опознавателен характер и не може да замени консултацията със специалисти.

AUTODOC не носи отговорност за неправилно или опасно използване на ремонтното оборудване, инструментите и резервните части. AUTODOC настоятелно препоръчва да работите внимателно и да спазвате правилата за безопасност при извършването на каквито и да е ремонтни работи. Помнете, че употребата на авточасти с ниско качество не гарантира нужното ниво на безопасност при шофиране.

© Copyright 2023 – Всичкото съдържание на този уебсайт, особено текстовете, фотографиите и графиките, е защитено от законите за авторското право. Всички права, включително за копиране, публикуване от трети страни, редактиране и превеждане, са притежавани от AUTODOC SE.