



Как се сменя предна  
биалетка на **VW Polo**  
**Хечбек (6N1) –**  
Ръководство за смяна

## ПОДОБЕН ВИДЕО УРОК



Това видео показва процедура по смяна на сходна авто част на друг автомобил

### **Важно!**

Тази процедура на смяна може да се използва за:

VW Polo Хечбек (6N1) 1.3, VW Polo Хечбек (6N1) 1.6, VW Polo Хечбек (6N1) 1.0, VW Polo Хечбек (6N1) 1.9 D, VW Polo Хечбек (6N1) 1.4, VW Polo Хечбек (6N1) 1.4 16V, VW Polo Хечбек (6N1) 1.7 SDI, VW Polo Хечбек (6N1) 1.6 16V GTI, VW Polo Хечбек (6N1) 1.9 SDI

Стъпките може малко да се различават в зависимост от конструкцията на автомобила.

Този урок беше създаден на основата на процедура за смяна на сходна част на: VW Lupo (6X1, 6E1) 1.4 TDI

## СМЯНА НА: БИАЛЕТКА – VW POLO ХЕЧБЕК (6N1). ИНСТРУМЕНТИТЕ, КОИТО ВИ ТРЯБВАТ:



- Телена четка
- Спрей WD-40
- Спрей за почистване на спирачни апарати
- Медна грес
- Гаечен накрайник № 13
- Дълга ударна вложка №17
- Тресчотка
- Динамометричен ключ
- Лост тип кози крак
- Клин за застопоряване на автомобил

Купи инструменти

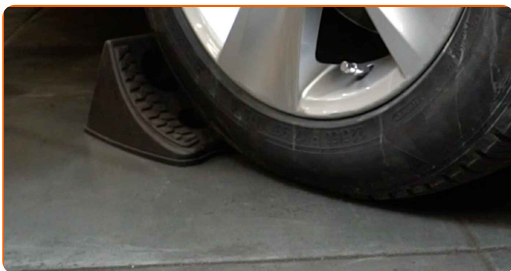
## Смяна на: биалетка – VW Polo Хечбек (6N1). Съвет от експертите на AUTODOC:

- Сменяйте биалетките на VW Polo Хечбек (6N1) по двойки.
- Процедурата по смяна е идентична за двете биалетки на една ос.
- Всичката работа трябва да се извършва при спрян двигател.

## ИЗВЪРШЕТЕ ЗАМЯНАТА В СЛЕДНАТА ПОСЛЕДОВАТЕЛНОСТ:

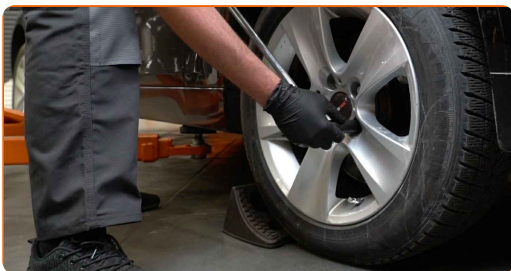
1

Застопорете колелата с клинове.



2

Разхлабете болтовете на колелата. Използвайте ударна вложка за джанти #17.



3

Повдигнете предната част на автомобила и го подпрете.

4

Развийте болтовете на колелото.

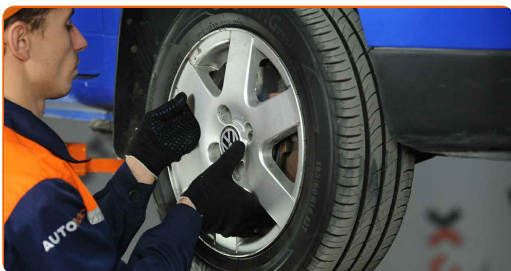


Смяна на: биалетка – VW Polo Хечбек (6N1). Съвет:

- За да избегнете нараняване, задръжте колелото, когато развивате болтовете.

5

Отстранете колелото.

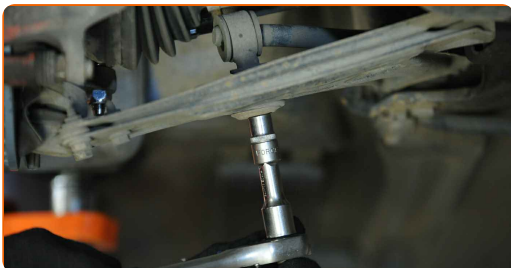


6

Почистете крепежните елементи на биалетката. Използвайте телена четка. Използвайте спрей WD-40.

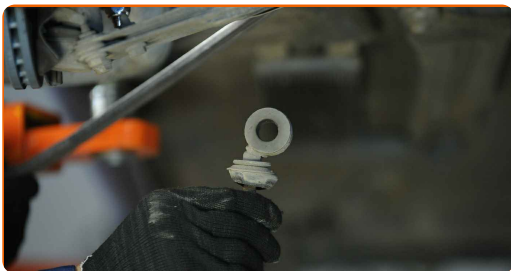
7

Развийте крепежния елемент свързващ биалетката с носача. Използвайте тръбен ключ №13. Използвайте тресчотен ключ.



8

Снемете биалетката. Използвайте лост тип кози крак.



9

Почистете монтажните места на биалетката. Използвайте телена четка. Използвайте спрей WD-40.

10

Монтирайте новата биалетка и стегнете закрепването. Използвайте лост тип кози крак.



11

Затегнете крепежния елемент свързващ биалетката с носача. Използвайте тръбен ключ №13. Използвайте динамометричен ключ. Затегнете я с усилие от 25 Nm.

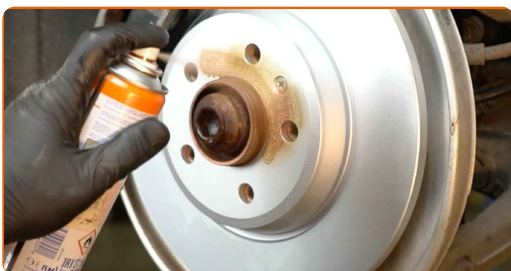


12

Обработете всички съединения на биалетката. Използвайте медна грес.

13

Обработете повърхността на мястото, където спирачния диск прави контакт с джантата. Използвайте медна грес.



14

Почистете повърхността на спирачния диск. Използвайте спрей за почистване на спирачни апарати.



Смяна на: биалетка – VW Polo Хечбек (6N1). Експертите на AUTODOC препоръчват:

- След като приложите спрея, изчакайте няколко минути.

15

Монтирайте колелото.



AUTODOC препоръчва:

- Важно! Дръжте колелото, докато завивате крепежните болтове. VW Polo Хечбек (6N1)

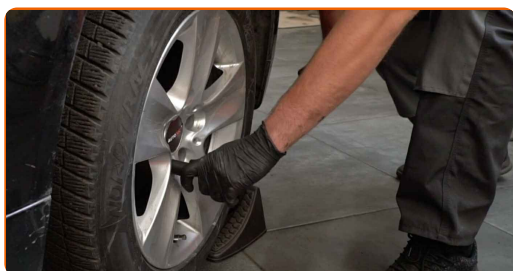
16

Завийте болтовете на колелата. Използвайте ударна вложка за джанти #17.



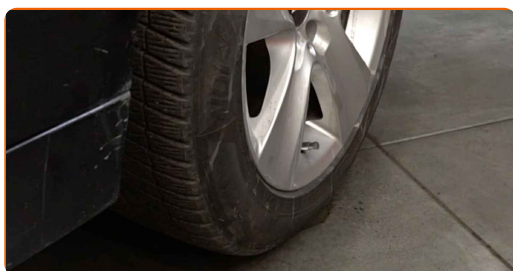
17

Свалете автомобила на земята и стегнете на кръст болтовете на колелата. Използвайте ударна вложка за джанти #17. Използвайте динамометричен ключ. Затегнете я с усилие от 110 Nm.



18

Премахнете криковете и клиновете.



**ДОБРА РАБОТА!** 

**ВИЖ ОЩЕ УРОЦИ**



## AUTODOC – КАЧЕСТВЕНИ И ДОСТЪПНИ АВТОЧАСТИ ОНЛАЙН

МОБИЛНОТО ПРИЛОЖЕНИЕ AUTODOC: СТРАХОТНИ ОФЕРТИ И  
УДОБНО ПАЗАРУВАНЕ



**ГОЛЯМА СЕЛЕКЦИЯ ОТ РЕЗЕРВНИ ЧАСТИ ЗА КОЛАТА  
ТИ**

**БИАЛЕТКА: ШИРОК АСОРТИМЕНТ**

### **ЗА ОТГОВОРНОСТТА:**

Документът съдържа единствено съвети и препоръки, които могат да Ви бъдат полезни при смяна на детайли или ремонтни работи. AutoDoc не носи никаква отговорност за вреди, травми или щети по имущества настъпили в процеса на осъществяване на ремонтните дейности или замени на детайли, вследствие на некоректно използване или тълкуване на предоставената информация.

AutoDoc не носи отговорност за каквито и да е възможни грешки и неточности в дадената инструкция. Предоставеният материал има изключително опознавателен характер и не може да замени консултацията със специалисти.

AutoDoc не носи отговорност за неправилно или опасно използване на ремонтното оборудване, инструментите и резервните части. AutoDoc настоятелно препоръчва да работите внимателно и да спазвате правилата за безопасност при извършването на каквито и да е ремонтни работи. Помнете, че употребата на авточасти с ниско качество не гарантира нужното ниво на безопасност при шофиране.

© Copyright 2022 – Всичкото съдържание на този уебсайт, особено текстовете, фотографиите и графиките, е защитено от законите за авторското право. Всички права, включително за копиране, публикуване от трети страни, редактиране и превеждане, са притежавани от Autodoc GmbH.