

AUTODOC CLUB

Как се сменя масло и
маслен филтър на **VW**
CRAFTER 30-35 автобус
(2E_) – Ръководство за
смяна

ПОДОБЕН ВИДЕО УРОК



Това видео показва процедура по смяна на сходна авто част на друг автомобил

Важно!

Тази процедура на смяна може да се използва за:
 VW CRAFTER 30-35 автобус (2E_) 2.0 TDI, VW CRAFTER 30-35 автобус (2E_) 2.0 TDI 4motion

Стъпките може малко да се различават в зависимост от конструкцията на автомобила.

Този урок беше създаден на основата на процедура за смяна на сходна част на: VW Passat Седан (362) 2.0 TDI

СМЯНА НА: МАСЛО И МАСЛЕН ФИЛТЪР – VW CRAFTY 30-35 АВТОБУС (2E_) – ИНСТРУМЕНТИТЕ, КОИТО МОЖЕ ДА ПОТРЕБВАТ:



- Телена четка
- Универсален спрей за почистване
- Динамометричен ключ
- Гаечен накрайник № 19
- Гаечен накрайник № 30
- Накрайник Torx T30
- Тресчотка
- Плоска отвертка
- Фуния
- Съд за събиране на масло
- Защитен калъф за калници

Купи инструменти

Смяна на: масло и маслен филтър – VW CRAFTER 30-35 автобус (2E_).
 Съвет от AUTODOC:

- Сменяйте масления филтър всеки път, когато сменяте моторното масло.
- Използвайте ръкавици, за да избегнете контакт с горещата течност.
- Моля, имайте предвид: всичката работа по колата – VW CRAFTER 30-35 автобус (2E_) – трябва да се извърши с изключен двигател.

ИЗВЪРШЕТЕ ЗАМЯНАТА В СЛЕДНАТА ПОСЛЕДОВАТЕЛНОСТ:

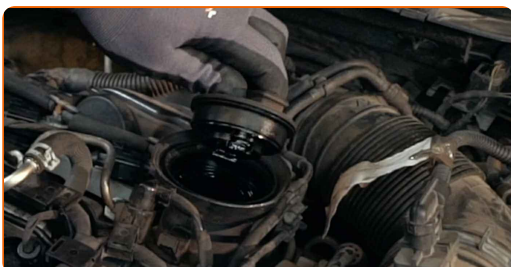
1 Отворете капака на двигателя.

2 Използвайте защитно покривало за калници, за да предотвратите повреждане на боята и пластмасовите части на колата.

3 Развийте скобата на тръбите на двигателя. Използвайте Torx T30. Използвайте тресчотен ключ.



4 Развийте капачката на гърловината за масло.



5 Извадете щеката за масло.



6 Почистете капачката на корпуса на масления филтър. Използвайте универсален почистващ спрей.



7 Свалете чашата на филтъра, заедно със стария филтроелемент. Използвайте тръбен ключ №30. Използвайте тресчотен ключ.



8 Подгответе съд за стария маслен филтър.



9 Сложете стария маслен филтър в съда.



10 Повдигнете колата с крик или я поставете над сервизен канал.

Смяна на: масло и маслен филтър – VW CRAFTER 30-35 автобус (2E_).
Професионалистите препоръчват:

- Автомобилът трябва да е разположен на равна повърхност. Ако е наклонен, то пробката на картера трябва да се намира в най-ниската точка.
- Всичката работа трябва да се извършва при спрян двигател.

11 Сложете съд за събиране на старо масло с капацитет от поне 5 литра под отворието за източване.



12 Почистете областта на отворието за източване на картера. Използвайте телена четка. Използвайте универсален почистващ спрей.



13

Развийте пробката за източване. Използвайте тръбен ключ №19. Изполвайте тресчотен ключ.



14

Източете старото масло.



AUTODOC препоръчва:

- Внимание! Маслото може да бъде горещо.
- Изчакайте маслото напълно да се източи от отворието за източване.

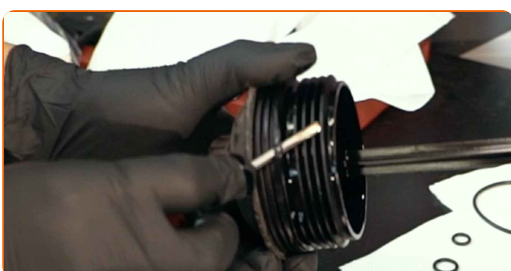
15

Отстранете масления филтър от капака кутия.



16

Премахнете старите уплътнителни пръстени от капака кутия на масления филтър. Използвайте права отвертка.



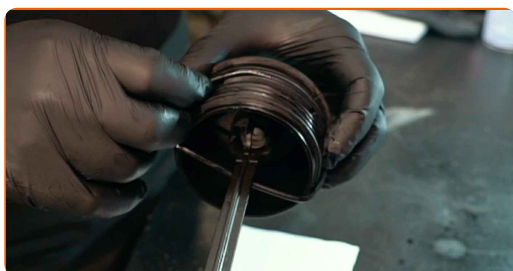
17

Почистете монтажното място на масления филтър. Използвайте универсален почистващ спрей.



18

Монтирайте нови уплътнителни пръстени и новия маслен филтър на монтажните им места на капака на филтъра.



Обърнете внимание!

- Уверете се, че сте монтирали новия филтър правилно. Внимавайте да не размените страните на частта.

19

Смажете гуменото уплътнение на новия филтър с малко количество ново масло.

20

Поставете капачката на корпуса на масления филтър и я завийте.

21

Почистете областта на отворието за източване на картера.



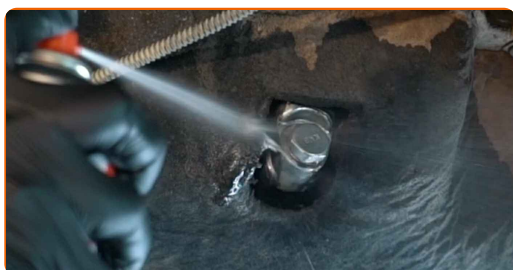
22

Завийте новата пробка за източване и я затегнете. Използвайте тръбен ключ №19. Използвайте динамометричен ключ. Затегнете я с усилие от 28 Nm.



23

Почистете областта на отворието за източване на картера. Използвайте универсален почистващ спрей.

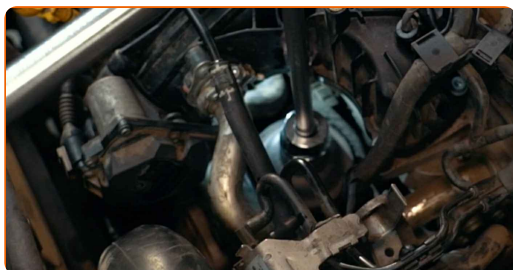


24

Спуснете автомобила.

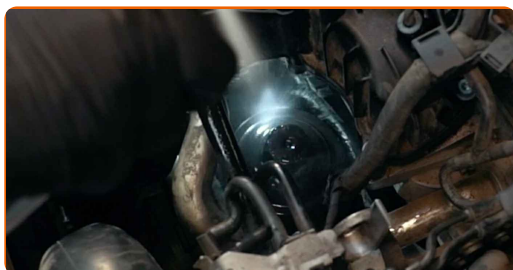
25

Завийте капачката. Използвайте тръбен ключ №30. Използвайте динамометричен ключ. Затегнете я с усилие от 25 Nm.



26

Почистете капачката на корпуса на масления филтър. Използвайте универсален почистващ спрей.



27

Завийте скобата на тръбите на двигателя. Използвайте Torx T30. Използвайте тресчотен ключ.



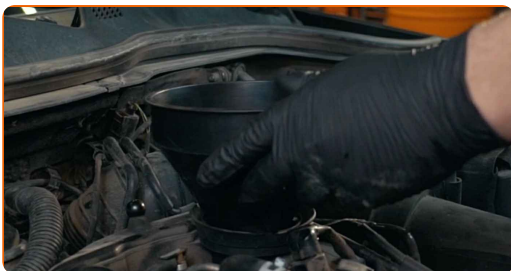
28

Свалете капачката за маслото.



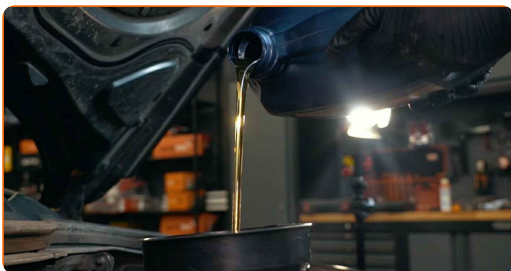
29

Сложете фунията.



30

Налейте препоръчаното от производителя на колата ново масло в двигателя.



Смяна на: масло и маслен филтър – VW CRAFTER 30-35 автобус (2E_).
Експертите на AUTODOC препоръчват:

- Използвайте масло, препоръчано от производителя.

31

Проверете нивото на маслото чрез щеката за масло. Ако е необходимо, добавете масло.



Обърнете внимание!

- Нивото на маслото трябва да бъде между обозначенията Min и Max.

32

Поставете капачката за маслото.



33

Затегнете капачката на гърловината за наливане на масло.



34

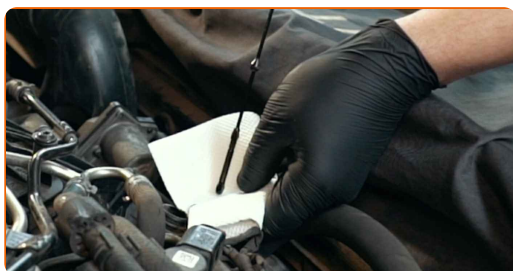
Запалете двигателя за няколко минути.

35

След като предупредителната светлина за масло на таблото се изключи, спрете двигателя.

36

5 минути след спиране на двигателя, проверете нивото на маслото по щеката. Ако е необходимо, долейте масло.



Обърнете внимание!

- Нивото на маслото трябва да бъде между обозначенията Min и Max.
- Уверете се, че капачката на гърловината за масло е добре затегната.
- Проверете херметичността на резбованата пробка на отворието за източване и уплътнението на масления филтър. Ако е нужно, внимателно ги затегнете.

37

Премахнете покривалото на калника.

38

Затворете капака на двигателя.

Смяна на: масло и маслен филтър – VW CRAFTER 30-35 автобус (2E_).
Съвет от експертите на AUTODOC:

- Имайте предвид, че предупредителната светлина, която посочва недостатъчно налягане в смазочната система, може да остане включена за по-дълго от обичайното. След няколко секунди, маслото ще изпълни каналите и лампата ще изгасне.
- За да защитите околната среда от замърсяване, изхвърляйте използваните филтри на специализирани пунктове за събиране отпадъци.

ДОБРА РАБОТА! 

[ВИЖ ОЩЕ УРОЦИ](#)

AUTODOC – КАЧЕСТВЕНИ И ДОСТЪПНИ АВТОЧАСТИ ОНЛАЙН

МОБИЛНОТО ПРИЛОЖЕНИЕ AUTODOC: СТРАХОТНИ ОФЕРТИ И
УДОБНО ПАЗАРУВАНЕ



**ГОЛЯМА СЕЛЕКЦИЯ ОТ РЕЗЕРВНИ ЧАСТИ ЗА КОЛАТА
ТИ**

МАСЛЕН ФИЛТЪР: ШИРОК АСОРТИМЕНТ

i ЗА ОТГОВОРНОСТТА:

Документът съдържа единствено съвети и препоръки, които могат да Ви бъдат полезни при смяна на детайли или ремонтни работи. AUTODOC не носи никаква отговорност за вреди, травми или щети по имущества настъпили в процеса на осъществяване на ремонтните дейности или замени на детайли, вследствие на некоректно използване или тълкуване на предоставената информация.

AUTODOC не носи отговорност за каквито и да е възможни грешки и неточности в дадената инструкция. Предоставеният материал има изключително опознавателен характер и не може да замени консултацията със специалисти.

AUTODOC не носи отговорност за неправилно или опасно използване на ремонтното оборудване, инструментите и резервните части. AUTODOC настоятелно препоръчва да работите внимателно и да спазвате правилата за безопасност при извършването на каквито и да е ремонтни работи. Помнете, че употребата на авточасти с ниско качество не гарантира нужното ниво на безопасност при шофиране.

© Copyright 2022 – Всичкото съдържание на този уебсайт, особено текстовете, фотографиите и графиките, е защитено от законите за авторското право. Всички права, включително за копиране, публикуване от трети страни, редактиране и превеждане, са притежавани от AUTODOC GmbH.