

AUTODOC CLUB

Как се сменя преден
лагер главина на **VW**
**Beetle Кабрио (5C7,
5C8)** – Ръководство за
смяна

ПОДОБЕН ВИДЕО УРОК



Това видео показва процедура по смяна на сходна авто част на друг автомобил

Важно!

Тази процедура на смяна може да се използва за:

VW Beetle Кабрио (5C7, 5C8) 1.2 TSI, VW Beetle Кабрио (5C7, 5C8) 1.4 TSI, VW Beetle Кабрио (5C7, 5C8) 1.6 TDI, VW Beetle Кабрио (5C7, 5C8) 2.0 TDI, VW Beetle Кабрио (5C7, 5C8) 2.0 TSI, VW Beetle Кабрио (5C7, 5C8) 2.5, VW Beetle Кабрио (5C7, 5C8) 1.2 TSI 16V

Стъпките може малко да се различават в зависимост от конструкцията на автомобила.

Този урок беше създаден на основата на процедура за смяна на сходна част на: VW Passat Седан (362) 2.0 TDI

СМЯНА НА: ЛАГЕР ГЛАВИНА – VW BEETLE КАБРИО (5C7, 5C8). СПИСЪК С НУЖНИТЕ ИНСТРУМЕНТИ:



- Телена четка
- Спрей WD-40
- Спрей за почистване на спирачни апарати
- Медна грес
- Динамометричен ключ
- Комбиниран гаечен ключ №18
- Гаечен накрайник № 16
- Гаечен накрайник № 18
- Гаечен накрайник № 21
- Гаечен накрайник № 27
- Накрайник XZN № 6
- Накрайник XZN № 12
- HEX накрайник №Н5
- HEX накрайник №Н7
- Накрайник Torx T27
- Накрайник Torx T30
- Дълга ударна вложка №17
- Тресчотка
- Върток
- Гумен чук
- Ударна отвертка
- Лост тип кози крак
- Клин за застопоряване на автомобил

Купи инструменти

AUTODOC препоръчва:

- Не използвайте повторно лагерния възел на Вашия автомобил VW Beetle Кабрио (5C7, 5C8).
- Процедурата по смяна на главина на колелото е идентична за двете колела на една и съща ос.
- Моля, имайте предвид: всичката работа по колата – VW Beetle Кабрио (5C7, 5C8) – трябва да се извърши с изключен двигател.

ИЗВЪРШЕТЕ СМЯНАТА В СЛЕДНАТА ПОСЛЕДОВАТЕЛНОСТ:

- 1 Отворете капака на двигателя.
- 2 Почистете капачката на резервоара за спирачна течност. Използвайте спрей за почистване на спирачни апарати.



AUTODOC препоръчва:

- Смяна на: лагер главина – VW Beetle Кабрио (5C7, 5C8). След като приложите спрея, изчакайте няколко минути.

- 3 Развийте скобата на електромагнитния клапан на двигателя. Използвайте Torx T27. Изполвайте тресчотен ключ.



- 4 Развийте капачката на резервоара за спирачна течност.



- 5 Застопорете колелата с клинове.

- 6 Разхлабете болтовете на колелата. Използвайте ударна вложка за джанти #17.



- 7 Повдигнете предната част на автомобила и го подпрете.

- 8 Развийте болтовете на колелото.



AUTODOC препоръчва:

- **Внимание!** За да предотвратите нараняване, дръжте колелото, докато развийте крепежните болтове. VW Beetle Кабрио (5C7, 5C8)

9

Отстранете колелото.



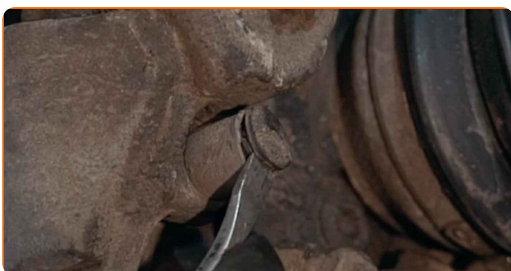
10

Разделете спирачните накладки. Използвайте лост тип кози крак.



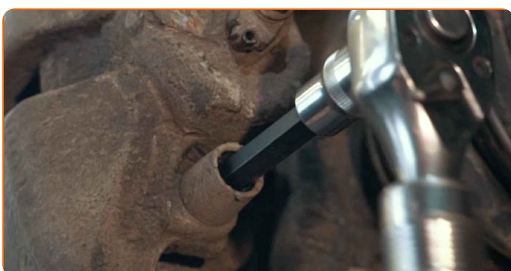
11

Премахнете маншоните на направляващите щифтове на спирачния апарат. Използвайте лост тип кози крак.



12

Развийте крепежните елементи на спирачния апарат. Използвайте HEX №Н7. Използвайте тресчотен ключ.



13

Откачете фиксиращата пружина на спирачния апарат. Използвайте лост тип кози крак.



14

Демонтирайте супорта.



**Смяна на: лагер главина – VW Beetle Кабрио (5C7, 5C8).
Професионалистите препоръчват:**

- Закрепете демонтирания спирачен апарат с тел към окачването или купето, с цел избягване на разхерметизиране на спирачната система.
- Не допускайте спирачния апарат да виси на спирачния маркуч.
- Не натискайте педала на спирачките след демонтажа на спирачния апарат. Това би довело до изпадане на буталото от спирачния цилиндър, теч на спирачна течност и разхерметизация на системата.
- Проверете състоянието на скобата на спирачния апарат, направляващите щифтове на спирачния апарат и маншоните. Почистете ги. Сменете ги, ако е нужно.

15 Демонтирайте спирачните накладки.



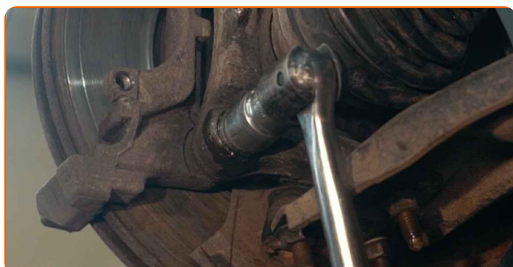
16 Разхлабете крепежните елементи на задвижващия вал. Използвайте тръбен ключ №27. Използвайте върток.



17 Почистете болтовете на скобата на спирачния апарат. Използвайте телена четка. Използвайте спрей WD-40.



18 Развийте крепежните елементи на планката на спирачния апарат. Използвайте тръбен ключ №21. Използвайте тресчотен ключ. Използвайте върток.



19 Демонтирайте планката на спирачния апарат.



20 Почистете крепежния елемент на спирачния диск. Използвайте телена четка. Използвайте спрей WD-40.



21 Развийте фиксиращите болтове на спирачния диск. Използвайте Torx T30. Използвайте ударна отвертка.

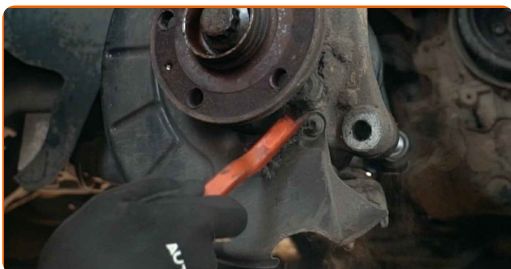


22 Демонтирайте спирачния диск. Използвайте гумен чук.



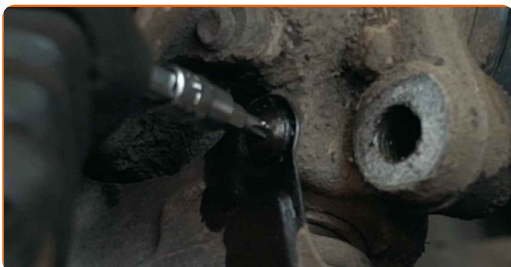
23

Почистете крепежните елементи на предпазителя на спирачния диск. Използвайте телена четка. Използвайте спрей WD-40.



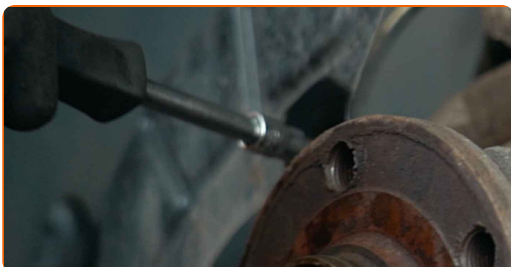
24

Развийте крепежния елемент на предпазителя на спирачния диск. Използвайте Torx T27. Използвайте тресчотен ключ.



25

Премахнете предпазителя на спирачния диск.



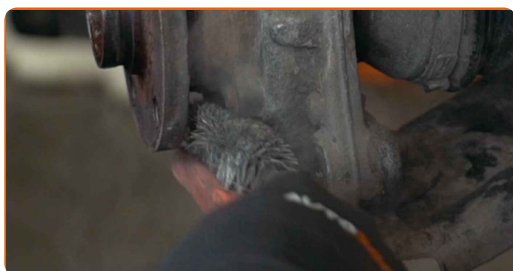
26

Премахнете крепежния болт.



27

Почистете крепежните елементи на лагера на главината на колелото. Използвайте телена четка. Използвайте спрей WD-40.



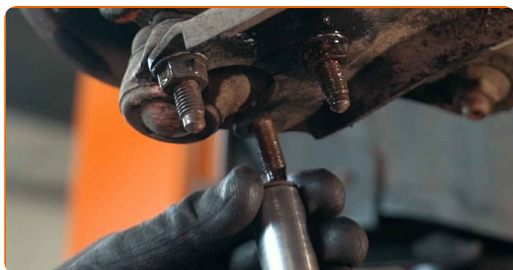
28

Почистете крепежните елементи свързващи шарнира и рамото на окачването. Използвайте телена четка. Използвайте спрей WD-40.



29

Развийте крепежния елемент свързващ шарнира с носача на окачването. Използвайте тръбен ключ №16. Използвайте тресчотен ключ.



30

Демонтирайте шарнира от носача.



31 Премахнете задвижващия вал от шенкела.



32 Почистете всички съединения на биалетката. Използвайте телена четка. Използвайте спрей WD-40.



33 Развийте крепежния елемент, който свързва стабилизатора с макферсона. Използвайте тръбен ключ №18. Използвайте тресчотен ключ.



34 Снемете биалетката.



35

Почистете крепежните елементи на лагера на главината на колелото. Използвайте телена четка. Използвайте спрей WD-40.



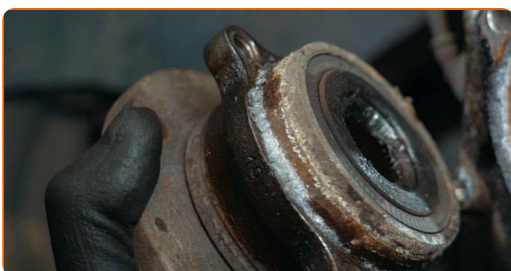
36

Развийте закрепването на лагера на главината. Използвайте XZN #12. Използвайте тресчотен ключ.



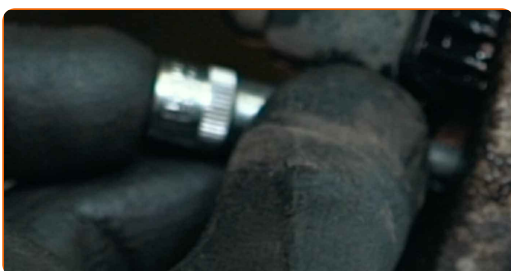
37

Демонтирайте главината задно с лагера, тъй като те представляват неразглобем възел.



38

Развийте крепежния елемент на ABS сензора. Използвайте HEX №Н5. Използвайте тресчотен ключ.



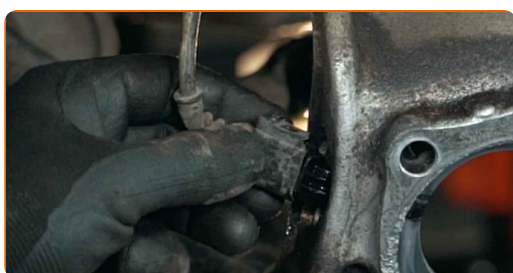
39 Откачете ABS сензора.



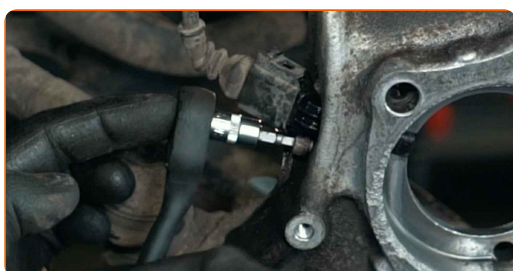
40 Почистете монтажното място на лагера на главината. Използвайте телена четка. Използвайте спрей WD-40.



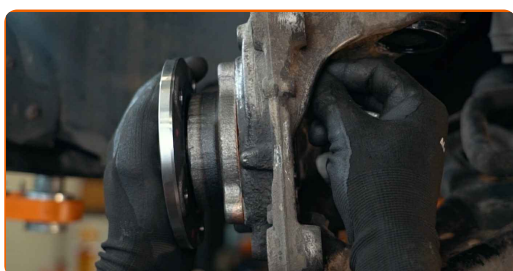
41 Включете датчика на ABS.



42 Затегнете крепежния елемент, който свързва ABS сензора към шенкела. Използвайте HEX №Н5. Използвайте динамометричен ключ. Затегнете я с усилие от 7 Nm.



43 Монтирайте новата главина, заедно с лагера.



- 44** Затегнете крепежния елемент на лагера на главината на колелото. Използвайте XZN #12. Използвайте динамометричен ключ. Затегнете я с усилие от 74 Nm. Затегнете я с усилие от 70 Nm.+90°



AUTODOC препоръчва:

- Важно! Обезателно използвайте нови крепежни елементи.

- 45** Обработете крепежните елементи на лагера на главината на колелото. Използвайте медна грес.

- 46** Монтирайте предпазителя на спирачния диск.



- 47** Завийте предпазителя на спирачния диск. Използвайте Torx T27. Използвайте тресчотен ключ.



- 48** Почистете шпонките на карето на задвижващия вал. Използвайте телена четка. Използвайте спрей WD-40.



- 49** Монтирайте задвижващия вал.



- 50** Прикрепете шарнира към носача.



- 51** Затегнете крепежните елементи свързващи шарнира към носача. Използвайте тръбен ключ №16. Използвайте динамометричен ключ. Затегнете я с усилие от 60 Nm.



- 52** Почистете монтажните места на биалетката. Използвайте телена четка. Използвайте спрей WD-40.

53

Монтирайте щангата за напречна устойчивост.



54

Затегнете крепежния елемент, който свързва стабилизатора с макферсона. Използвайте комбиниран гаечен ключ № 18. Използвайте тръбен ключ №18. Използвайте XZN #6. Използвайте динамометричен ключ. Затегнете я с усилие от 55 Nm.



55

Монтирайте и затегнете болта на задвижващия вал. Използвайте тръбен ключ №27. Използвайте тресчотен ключ.



56

Обработете главината на местата на контакт със спирачния диск. Използвайте медна грес.



57

Монтирайте спирачния диск.



58

Затегнете фиксиращите болтове на спирачния диск. Използвайте Torx T30. Използвайте динамометричен ключ. Затегнете я с усилие от 4 Nm.



59

Почистете планката на спирачния апарат от прах и замърсявания. Използвайте телена четка. Използвайте спрей за почистване на спирачни апарати.

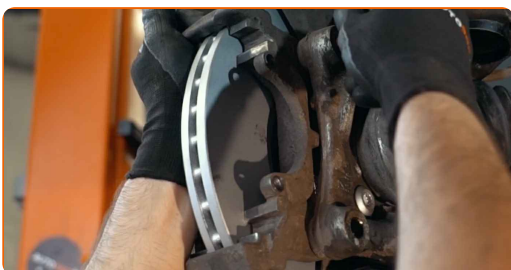


AUTODOC препоръчва:

- Смяна на: лагер главина – VW Beetle Кабрио (5C7, 5C8). След като приложите спрея, изчакайте няколко минути.

60

Монтирайте планката на спирачния апарат.



- 61** Стегнете болтовете на планката на спирачния апарат. Използвайте тръбен ключ №21. Използвайте динамометричен ключ. Затегнете я с усилие от 175 Nm.



- 62** Монтирайте спирачните накладки.



- 63** Поставете спирачния апарат и го захванете. Използвайте HEX №Н7. Използвайте динамометричен ключ. Затегнете я с усилие от 30 Nm.



- 64** Монтирайте маншона на направляващите щифтове на спирачния апарат.



- 65** Поставете стопорната пружина на спирачния супорт. Използвайте лост тип кози крак.



66

Обработете всички съединения на биалетката. Обработете крепежните елементи на шарнира. Използвайте медна грес.



67

Обработете повърхността на мястото, където спирачния диск прави контакт с джантата. Използвайте медна грес.



68

Почистете повърхността на спирачния диск. Използвайте спрей за почистване на спирачни апарати.



Смяна на: лагер главина – VW Beetle Кабрио (5C7, 5C8). Експертите на AUTODOC препоръчват:

- След като приложите спрея, изчакайте няколко минути.

69

Монтирайте колелото.



AUTODOC препоръчва:

- **Внимание!** За да избегнете нараняване, дръжте колелото, докато завивате крепежните болтове на колата. VW Beetle Кабрио (5C7, 5C8)

70

Завийте болтовете на колелата. Използвайте ударна вложка за джанти #17.

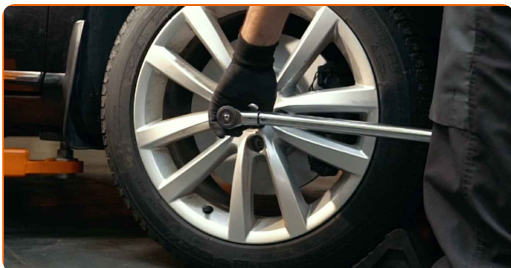


71

Спуснете автомобила.

72

Затегнете свързващия болт на задвижващия вал на главината. Използвайте тръбен ключ №27. Използвайте динамометричен ключ. Затегнете я с усилие от 70 Nm.+90°



AUTODOC препоръчва:

- Важно! Обезателно използвайте нови крепежни елементи.

73

Затегнете болтовете на джантите в кръстосан ред. Използвайте ударна вложка за джанти #17. Използвайте динамометричен ключ. Затегнете я с усилие от 120 Nm.



74

Премахнете криковете и клиновете.

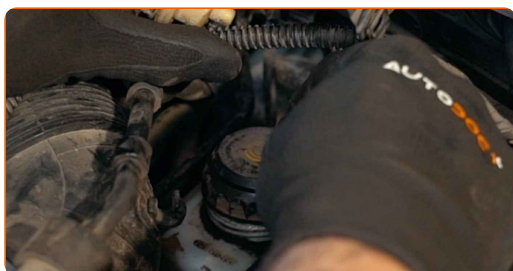


Смяна на: лагер главина – VW Beetle Кабрио (5C7, 5C8). Съвет от AUTODOC:

- Проверете нивото на спирачната течност в резервоара и при необходимост, долейте.

75

Затегнете капачката на резервоара за спирачна течност.



76

Монтирайте скобата на електромагнитния клапан на двигателя. Използвайте Torx T27. Изполвайте тресчотен ключ.



77

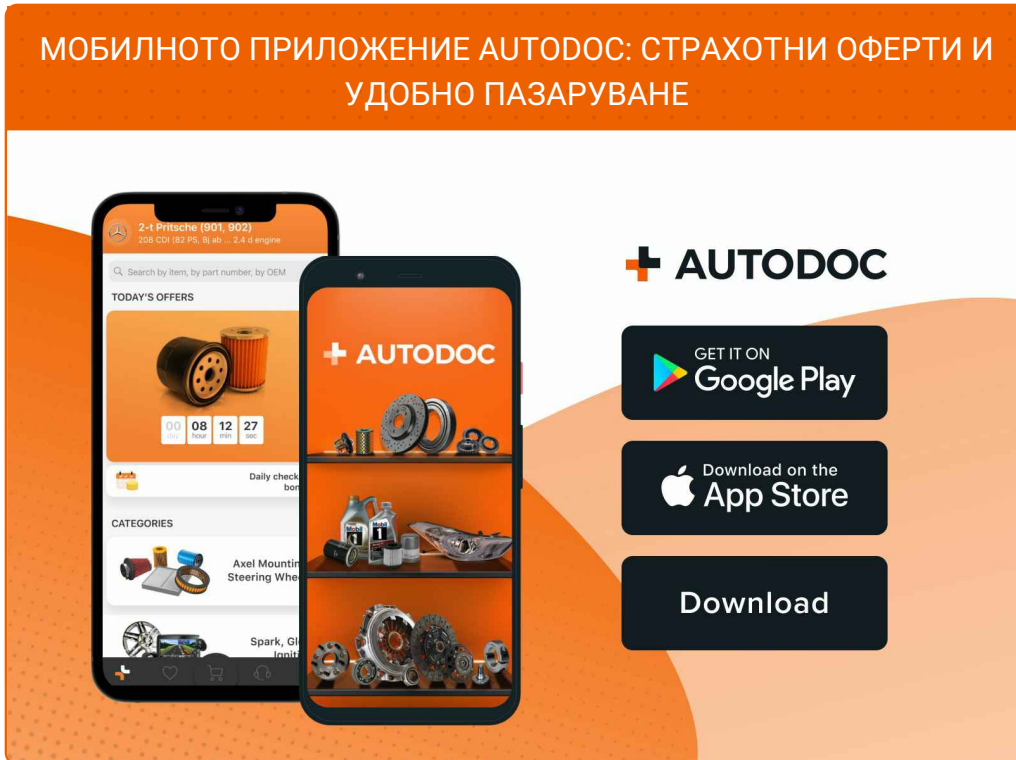
Затворете капака на двигателя.

ДОБРА РАБОТА! 

ВИЖ ОЩЕ УРОЦИ

AUTODOC – КАЧЕСТВЕНИ И ДОСТЪПНИ АВТОЧАСТИ ОНЛАЙН

МОБИЛНОТО ПРИЛОЖЕНИЕ AUTODOC: СТРАХОТНИ ОФЕРТИ И
УДОБНО ПАЗАРУВАНЕ



**ГОЛЯМА СЕЛЕКЦИЯ ОТ РЕЗЕРВНИ ЧАСТИ ЗА КОЛАТА
ТИ**

ЛАГЕР ГЛАВИНА: ШИРОК АСОРТИМЕНТ

ЗА ОТГОВОРНОСТТА:

Документът съдържа единствено съвети и препоръки, които могат да Ви бъдат полезни при смяна на детайли или ремонтни работи. AUTODOC не носи никаква отговорност за вреди, травми или щети по имуществата настъпили в процеса на осъществяване на ремонтните дейности или замени на детайли, вследствие на некоректно използване или тълкуване на предоставената информация.

AUTODOC не носи отговорност за каквито и да е възможни грешки и неточности в дадената инструкция. Предоставеният материал има изключително опознавателен характер и не може да замени консултацията със специалисти.

AUTODOC не носи отговорност за неправилно или опасно използване на ремонтното оборудване, инструментите и резервните части. AUTODOC настоятелно препоръчва да работите внимателно и да спазвате правилата за безопасност при извършването на каквито и да е ремонтни работи. Помнете, че употребата на авточасти с ниско качество не гарантира нужното ниво на безопасност при шофиране.

© Copyright 2022 – Всичкото съдържание на този уебсайт, особено текстовете, фотографиите и графиките, е защитено от законите за авторското право. Всички права, включително за копиране, публикуване от трети страни, редактиране и превеждане, са притежавани от AUTODOC GmbH.