



Как се сменят
запалителни свещи на
VOLVO XC90 I (275) –
Ръководство за смяна

ПОДОБЕН ВИДЕО УРОК



Това видео показва процедура по смяна на сходна авто част на друг автомобил

Важно!

Тази процедура на смяна може да се използва за:

VOLVO XC90 I (275) 2.5 T AWD, VOLVO XC90 I (275) 2.5, VOLVO XC90 I (275) 2.5 AWD

Стъпките може малко да се различават в зависимост от конструкцията на автомобила.

Този урок беше създаден на основата на процедурата за смяна на сходна част на: VOLVO V70 II (285) 2.0 T

СМЯНА НА: ЗАПАЛИТЕЛНИ СВЕЩИ – VOLVO XC90 I (275). ИНСТРУМЕНТИТЕ, КОИТО ВИ ТРЯБВАТ:



- Спрей за електроника.
- Високотемпературна грес за запалителни свещи
- Гаечен накрайник № 7
- Гаечен накрайник № 10
- Накрайник Torx T20
- Вложка за свещи № 16
- Тресчотка
- Динамометричен ключ
- Плоска отвертка
- Микрофибърна кърпа
- Защитен калъф за калници

Купи инструменти

Смяна на: запалителни свещи – VOLVO XC90 I (275). AUTODOC препоръчва:

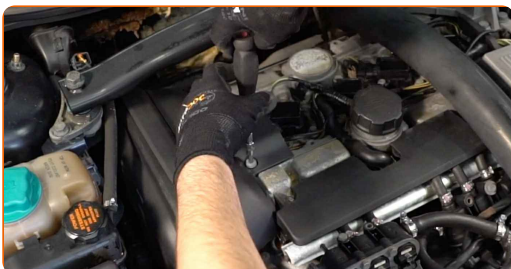
- Процедурата на смяна е една и съща за всички запалителни свещи.
- Всичката работа трябва да се извършва при спрян двигател.

СМЯНА НА: ЗАПАЛИТЕЛНИ СВЕЩИ – VOLVO XC90 I (275). ПРЕПОРЪЧИТЕЛНА ПОСЛЕДОВАТЕЛНОСТ ОТ СТЪПКИ:

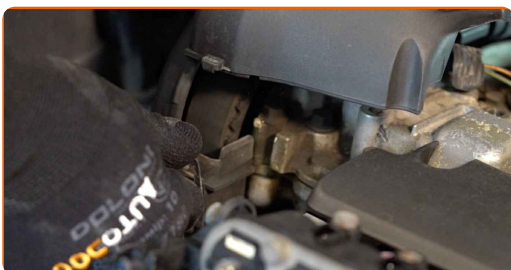
1 Отворете капака на двигателя.

2 Използвайте защитно покривало за калници, за да предотвратите повреждане на боята и пластмасовите части на колата.

3 Развийте крепежния елемент на капака на двигателя. Използвайте Torx T20. Използвайте тресчотен ключ.



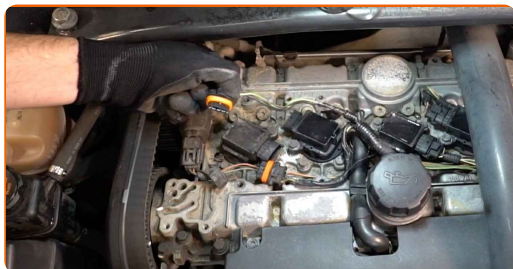
4 Демонтирайте декоративната кора над двигателя.



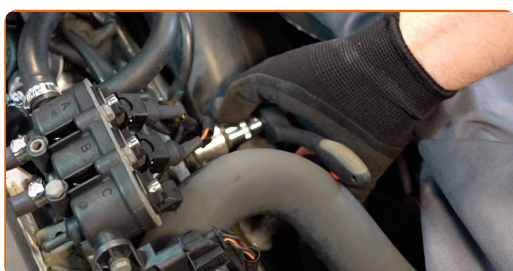
Смяна на: запалителни свещи – VOLVO XC90 I (275). Съвет:

- Повдигнете капака на двигателя, държейки го от двете страни едновременно.

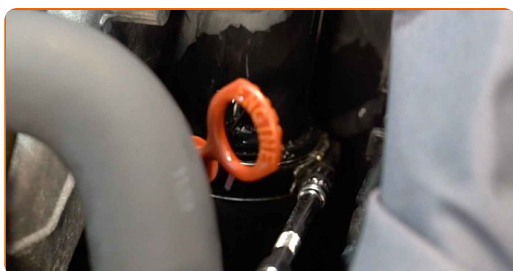
5 Откачете конекторите от запалителните бобини.



6 Разсъединете закрепването на въздуховода. Използвайте тръбен ключ №10. Изполвайте тресчотен ключ.



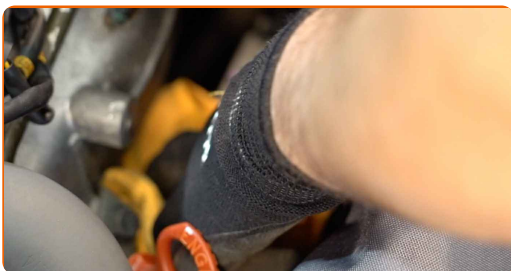
7 Откачете скобата на всмукателния маркуч. Използвайте тръбен ключ №7. Изполвайте тресчотен ключ.



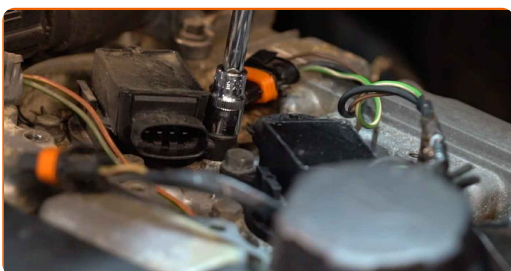
8 Демонтирайте въздуховода.



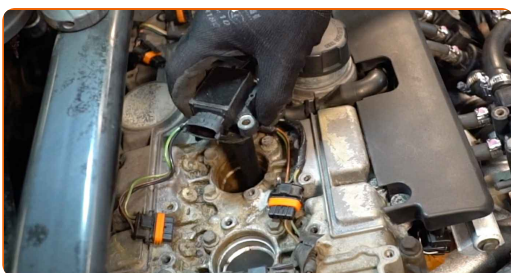
- 9 Покрийте маркуча за подаване на въздух с микрофибрена кърпа, за да предотвратите попадането на прах и замърсявания в системата.



- 10 Развийте закрепването на запалителната бобина. Използвайте тръбен ключ №10.



- 11 Извадете запалителна бобина от щекерното гнездо на запалителната свещ.



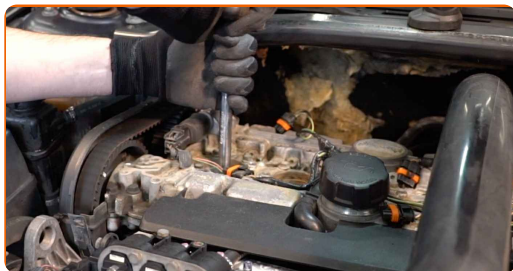
Смяна на: запалителни свещи – VOLVO XC90 I (275). Експертите на AUTODOC препоръчват:

- Помнете последователността на демонтиране на запалителната бобина.

- 12 Почистете замърсявания, прах и външни предмети от отвора за свещи.



13 Развийте запалителните свещи. Използвайте вложка за свещи № 16. Използвайте тресчотен ключ.



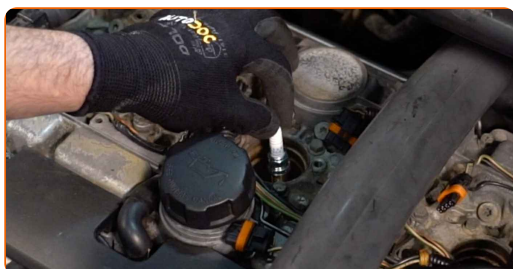
14 Извадете запалителните свещи.



15 Приложете тънък слой специална високотемпературна грес за запалителни свещи върху ребзата на новите запалителни свещи. Обработете повърхността на контактните глави на новите запалителни свещи. Използвайте високотемпературна грес.

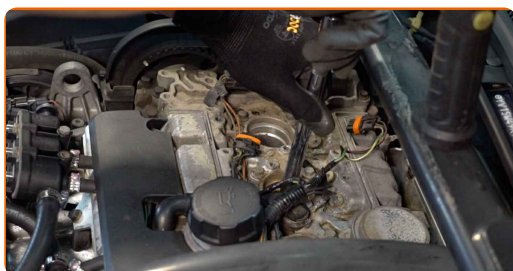


16 Монтирайте новите запалителни свещи на монтажните им места.



17

Завийте и стегнете новите свещи. Използвайте вложка за свещи № 16. Използвайте динамометричен ключ. Затегнете я с усилие от 27 Nm.

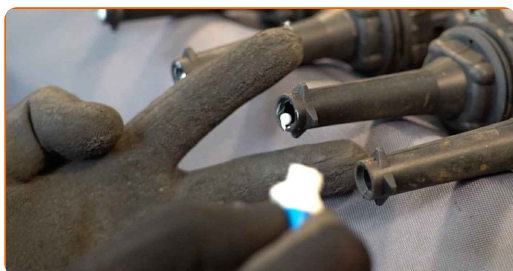


Смяна на: запалителни свещи – VOLVO XC90 I (275). Съвет от експертите на AUTODOC:

- Не затягайте свещите с прекалено голямо усилие. Превишаването на момента на стягане може да повреди резбовото съединение.
- Бъдете внимателни при боравенето с ключа за свещите. Наклоняването му може да доведе до повреждане на резбата.

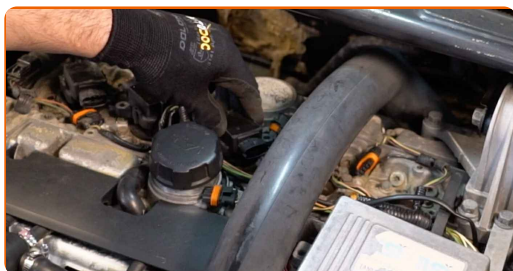
18

Обработете крайниците на запалителните бобини. Използвайте високотемпературна грес. Използвайте права отвертка.



19

Монтирайте новите запалителни бобини в отвора за запалителни свещите. Уверете се, че сте чули щракване, което потвърждава правилното монтиране и заключване.



Смяна на: запалителни свещи – VOLVO XC90 I (275). Съвет от AUTODOC:

- Следвайте последователността на монтиране.

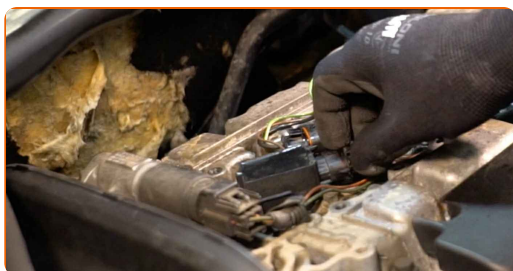
20 Затегнете крепежните елементи на запалителните бобини. Използвайте тръбен ключ №10. Използвайте динамометричен ключ. Затегнете я с усилие от 8 Nm.



21 Обработете конектора на запалителната бобина със спрей за електроника. Спреят ще защити електрическите контакти от корозия, оксидация и ще понижи съпротивлението на контактите.

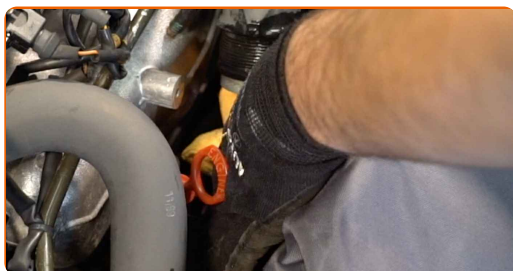


22 Включете конекторите на запалителните бобини. Уверете се, че сте чули щракване, което потвърждава правилното монтиране и заключване.



23

Премахнете микрофибрената кърпа от всмукателния маркуч.



24

Монтирайте въздуховода и го закрепете.



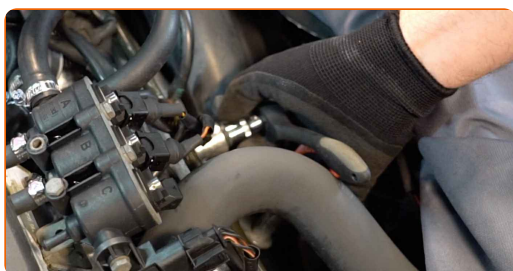
25

Затегнете скобата на всмукателния маркуч. Използвайте тръбен ключ №7. Изполвайте тресчотен ключ.



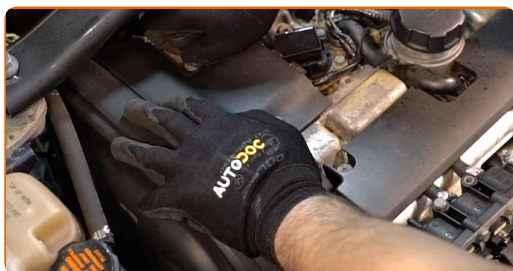
26

Завийте крепежния елемент на тръбата за подаване на въздух. Използвайте тръбен ключ №10. Изполвайте тресчотен ключ.



27

Монтирайте декоративната кора на двигателя и я закрепете.



- 28 Завийте крепежните елементи на декоративния капак на двигателя. Използвайте Torx T20. Изполвайте тресчотен ключ.

Смяна на: запалителни свещи – VOLVO XC90 I (275). Професионалистите препоръчват:

- Следете за правилното положение на капака на двигателя. Не трябва да се размества спрямо направляващите фиксатори.
- Не прилагате прекомерно усилие при монтирането на частта. В противен може да повредите крепежните елементи.

- 29 Запалете двигателя за няколко минути. Това е нужно, за да се уверите, че компонента работи правилно.

- 30 Спрете двигателя.

- 31 Премахнете покривалото на калника.

- 32 Затворете капака на двигателя.

ДОБРА РАБОТА! 

ВИЖ ОЩЕ УРОЦИ

AUTODOC – КАЧЕСТВЕНИ И ДОСТЪПНИ АВТОЧАСТИ ОНЛАЙН

МОБИЛНОТО ПРИЛОЖЕНИЕ AUTODOC: СТРАХОТНИ ОФЕРТИ И
УДОБНО ПАЗАРУВАНЕ



+ AUTODOC

GET IT ON
Google Play

Download on the
App Store

Download

**ГОЛЯМА СЕЛЕКЦИЯ ОТ РЕЗЕРВНИ ЧАСТИ ЗА КОЛАТА
ТИ**

ЗАПАЛИТЕЛНИ СВЕЩИ: ШИРОК АСОРТИМЕНТ

ЗА ОТГОВОРНОСТТА:

Документът съдържа единствено съвети и препоръки, които могат да Ви бъдат полезни при смяна на детайли или ремонтни работи. AUTODOC не носи никаква отговорност за вреди, травми или щети по имущества настъпили в процеса на осъществяване на ремонтните дейности или замени на детайли, вследствие на некоректно използване или тълкуване на предоставената информация.

AUTODOC не носи отговорност за каквито и да е възможни грешки и неточности в дадената инструкция. Предоставеният материал има изключително опознавателен характер и не може да замени консултацията със специалисти.

AUTODOC не носи отговорност за неправилно или опасно използване на ремонтното оборудване, инструментите и резервните части. AUTODOC настоятелно препоръчва да работите внимателно и да спазвате правилата за безопасност при извършването на каквито и да е ремонтни работи. Помнете, че употребата на авточасти с ниско качество не гарантира нужното ниво на безопасност при шофиране.

© Copyright 2022 – Всичкото съдържание на този уебсайт, особено текстовете, фотографиите и графиките, е защитено от законите за авторското право. Всички права, включително за копиране, публикуване от трети страни, редактиране и превеждане, са притежавани от AUTODOC GmbH.