

# **AUTODOC CLUB**

Как се сменя филтър  
купе на **VOLVO XC90 I**  
**(275)** – Ръководство за  
смяна

## ПОДОБЕН ВИДЕО УРОК



Това видео показва процедура по смяна на сходна авто част на друг автомобил

### **Важно!**

Тази процедура на смяна може да се използва за:

VOLVO XC90 I (275) 2.4 D5, VOLVO XC90 I (275) 3.2 AWD, VOLVO XC90 I (275) 2.5 T AWD, VOLVO XC90 I (275) 2.9 T6, VOLVO XC90 I (275) 4.4 V8, VOLVO XC90 I (275) 2.4 D3 / D5, VOLVO XC90 I (275) 3.2, VOLVO XC90 I (275) 2.4 D5 AWD, VOLVO XC90 I (275) 2.5, VOLVO XC90 I (275) 2.5 AWD, VOLVO XC90 I (275) D5 AWD

Стъпките може малко да се различават в зависимост от конструкцията на автомобила.

Този урок беше създаден на основата на процедура за смяна на сходна част на: VOLVO V70 II (285) 2.0 T

СМЯНА НА: ФИЛТЪР КУПЕ – VOLVO XC90 I (275).  
ИНСТРУМЕНТИТЕ, КОИТО ВИ ТРЯБВАТ:



- Накрайник Torx T20
- Тресчотка
- Кръстата отвертка
- Пластмасов инструмент за демонтаж на тапицерия

**Купи инструменти**

Смяна на: филтър купе – VOLVO XC90 I (275). Експертите на AUTODOC препоръчват:

- Заменяйте поленовия филтър не по-рядко от 1 път за 6 месеца, в началото на пролетния и есенния сезон.
- Следете сроковете, препоръките и изискванията за експлоатация на резервните части, предоставени от производителя.
- Ако въздушният поток, подаван в купето намелее рязко, заменете поленовия филтър по-рано от планираното техническо обслужване.
- Моля, имайте предвид: всичката работа по колата – VOLVO XC90 I (275) – трябва да се извърши с изключен двигател.

## ИЗВЪРШЕТЕ ЗАМЯНАТА В СЛЕДНАТА ПОСЛЕДОВАТЕЛНОСТ:

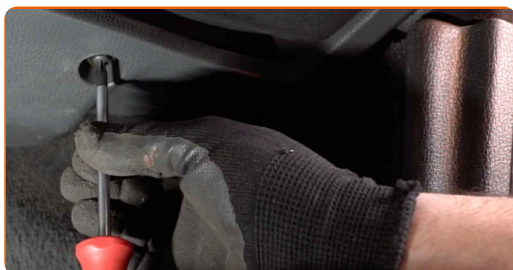
1

Преместете седалката на пътника назад докрай.



2

Развийте крепежните елементи на защитния капак под жабката. Използвайте кръстатата отвертка.



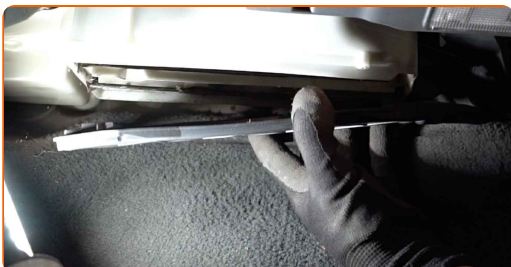
- 3** Демонтирайте защитния капак под жабката. Използвайте пластмасов инструмент за демонтаж на тапицерию.



- 4** Развийте крепежните елементи на капака на корпуса на филтъра за купе. Използвайте Torx T20. Използвайте тресчотен ключ.



- 5** Демонтирайте капака на корпуса на поленовия филтър.



- 6** Извадете поленовия филтър.

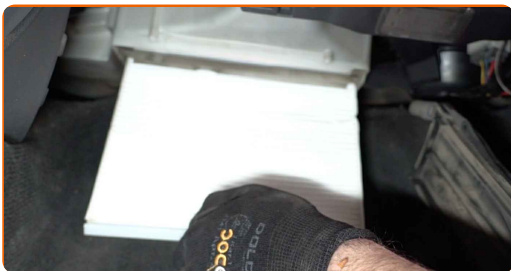


**Смяна на: филтър купе – VOLVO XC90 I (275). Съвет:**

- Не се опитвайте да почистите и да използвате повторно стария филтър - това ще се отрази на качеството на пречиствания въздух за купето.

7

Поставете филтъра за купе на монтажното му място.

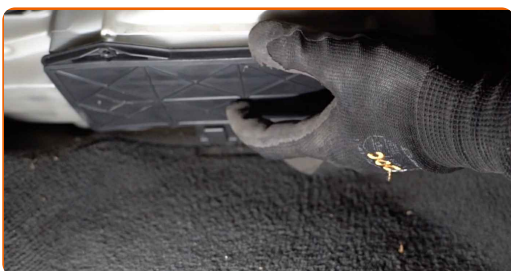


Смяна на: филтър купе – VOLVO XC90 I (275). Съвет от експертите на AUTODOC:

- Следете за правилното положение на филтроелемента. Не допускайте усукване.
- Обърнете внимание на маркировката на филтъра за направлението на въздушния поток.
- VOLVO XC90 I (275) – Важно е да използвате само висококачествени филтри.

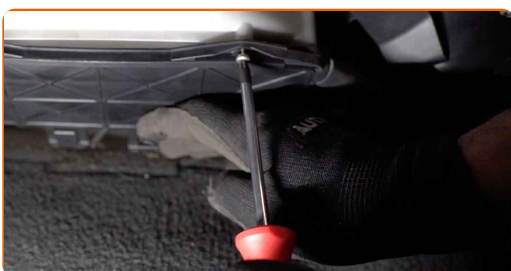
8

Монтирайте капака на корпуса на поленовия филтър.

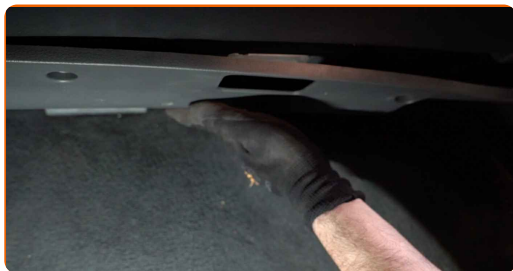


9

Завийте крепежните елементи на капака на корпуса на филтъра за купе. Използвайте Torx T20. Изполвайте тресчотен ключ.



**10** Монтирайте защитния капак под жабката и го фиксирайте.



**AUTODOC препоръчва:**

- Смяна на: филтър купе – VOLVO XC90 I (275). Не използвайте прекомерна сила при монтаж. Това може да повреди крепежните елементи.

**11** Завийте крепежните елементи на защитния капак под жабката. Използвайте кръстатата отвертка.



**12** Върнете седалката на пътника в първоначалното ѝ положение.



**13** Включете запалването.

**14** Включете климатика. Това е нужно, за да се уверите, че компонента работи правилно.

15

Изключете запалването.

**ДОБРА РАБОТА!** 

**ВИЖ ОЩЕ УРОЦИ**



## AUTODOC – КАЧЕСТВЕНИ И ДОСТЪПНИ АВТОЧАСТИ ОНЛАЙН

МОБИЛНОТО ПРИЛОЖЕНИЕ AUTODOC: СТРАХОТНИ ОФЕРТИ И  
УДОБНО ПАЗАРУВАНЕ



**ГОЛЯМА СЕЛЕКЦИЯ ОТ РЕЗЕРВНИ ЧАСТИ ЗА КОЛАТА  
ТИ**

**ФИЛТЪР КУПЕ: ШИРОК АСОРТИМЕНТ**

### **ЗА ОТГОВОРНОСТТА:**

Документът съдържа единствено съвети и препоръки, които могат да Ви бъдат полезни при смяна на детайли или ремонтни работи. AUTODOC не носи никаква отговорност за вреди, травми или щети по имуществата настъпили в процеса на осъществяване на ремонтните дейности или замени на детайли, вследствие на некоректно използване или тълкуване на предоставената информация.

AUTODOC не носи отговорност за каквито и да е възможни грешки и неточности в дадената инструкция. Предоставеният материал има изключително опознавателен характер и не може да замени консултацията със специалисти.

AUTODOC не носи отговорност за неправилно или опасно използване на ремонтното оборудване, инструментите и резервните части. AUTODOC настоятелно препоръчва да работите внимателно и да спазвате правилата за безопасност при извършването на каквито и да е ремонтни работи. Помнете, че употребата на авточасти с ниско качество не гарантира нужното ниво на безопасност при шофиране.

© Copyright 2023 – Всичкото съдържание на този уебсайт, особено текстовете, фотографиите и графиките, е защитено от законите за авторското право. Всички права, включително за копиране, публикуване от трети страни, редактиране и превеждане, са притежавани от AUTODOC SE.