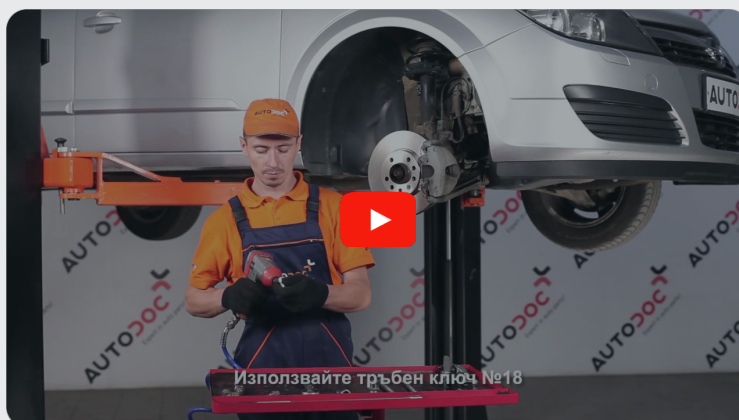




Как се сменя кормилен  
накрайник на  
**VAUXHALL Zafira Mk II**  
**(B) (A05)** – Ръководство  
за смяна

## ПОДОБЕН ВИДЕО УРОК



Това видео показва процедура по смяна на сходна авто част на друг автомобил

### **Важно!**

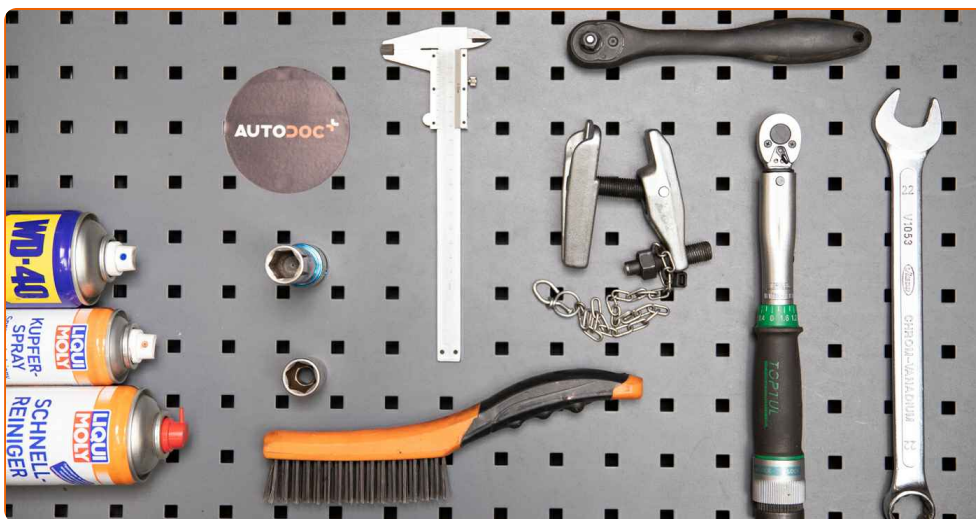
Тази процедура на смяна може да се използва за:

VAUXHALL Zafira Mk II (B) (A05) 1.7 CDTI, VAUXHALL Zafira Mk II (B) (A05) 1.6, VAUXHALL Zafira Mk II (B) (A05) 1.8, VAUXHALL Zafira Mk II (B) (A05) 2.2, VAUXHALL Zafira Mk II (B) (A05) 1.9 CDTI, VAUXHALL Zafira Mk II (B) (A05) 2.0

Стъпките може малко да се различават в зависимост от конструкцията на автомобила.

Този урок беше създаден на основата на процедура за смяна на сходна част на: OPEL Astra H Caravan (A04) 1.3 CDTI (L35)

**СМЯНА НА: КОРМИЛЕН НАКРАЙНИК – VAUXHALL ZAFIRA МК II (В) (A05). СПИСЪК С НУЖНИТЕ ИНСТРУМЕНТИ:**



- Телена четка
- Спрей WD-40
- Спрей за почистване на спирачни апарати
- Медна грес
- Комбиниран гаечен ключ №22
- Гаечен накрайник № 18
- Дълга ударна вложка №17
- Тресчотка
- Динамометричен ключ
- Дебеломер
- Скоба за демонтиране на шарнири
- Клин за застопоряване на автомобил

**Купи инструменти**

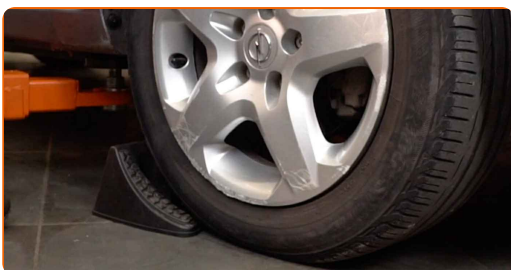
Смяна на: кормилен накрайник – VAUXHALL Zafira Mk II (B) (A05).  
 Експертите на AUTODOC препоръчват:

- Сменяйте кормилните накрайници по двойки.
- Процедурата по смяна е идентична за левите и десните кормилни накрайници.
- Моля, имайте предвид: всичката работа по колата – VAUXHALL Zafira Mk II (B) (A05) – трябва да се извърши с изключен двигател.

## ИЗВЪРШЕТЕ ЗАМЯНАТА В СЛЕДНАТА ПОСЛЕДОВАТЕЛНОСТ:

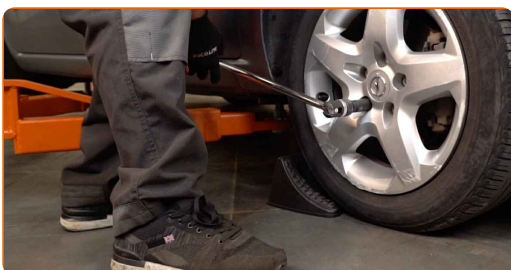
1

Застопорете колелата с клинове.



2

Разхлабете болтовете на колелата. Използвайте ударна вложка за джанти #17.



3

Повдигнете предната част на автомобила и го подпрете.

4

Развийте болтовете на колелото.



**AUTODOC препоръчва:**

- **Внимание!** За да предотвратите нараняване, дръжте колелото, докато развийте крепежните болтове. VAUXHALL Zafira Mk II (B) (A05)

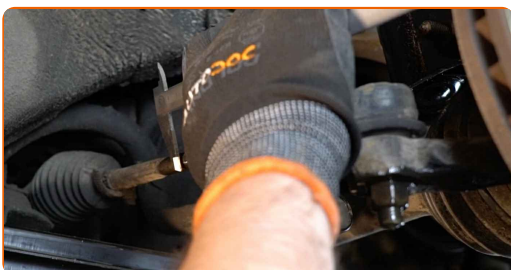
5

Отстранете колелото.

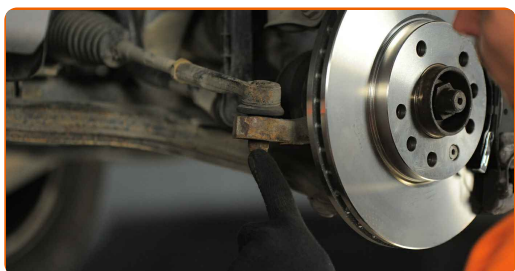


6

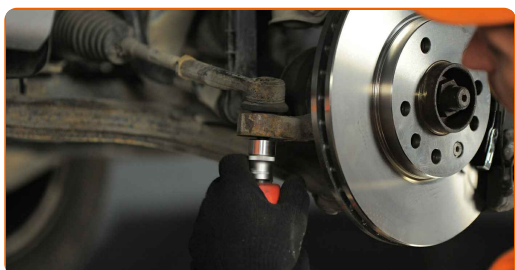
Измерете и запишете дължината на свободната резба на кормилната щанга или запомнете броя на пълните обороти при демонтажа на детайла, за да запазите ъгъла на сходимост на колелата при монтажа. Използвайте дебеломер.



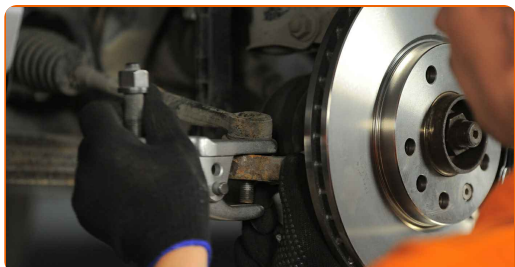
- 7** Почистете крепежния елемент свързващ кормилния накрайник с шенкела. Използвайте телена четка. Използвайте спрей WD-40.



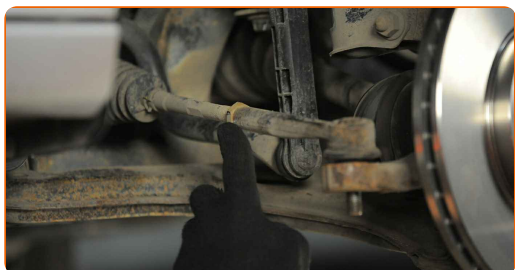
- 8** Развийте гайката, закрепваща кормилния накрайник към шенкела. Използвайте тръбен ключ №18. Използвайте тресчотен ключ.



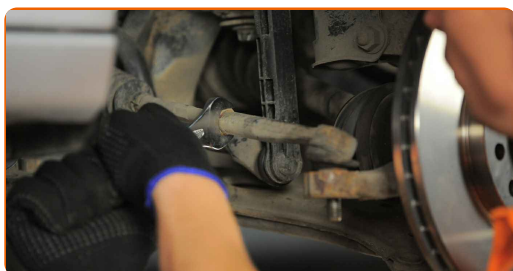
- 9** Отделете кормилния накрайник от шенкела. Използвайте скоба за шарнири.



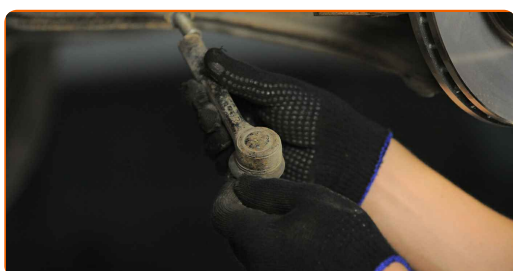
- 10** Почистете контрагайката, която свързва кормилната щанга към кормилния накрайник. Използвайте телена четка. Използвайте спрей WD-40.



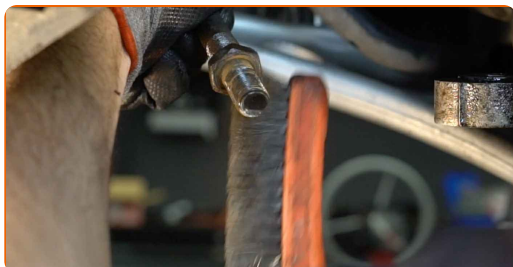
- 11** Разхлаете контрагайката на накрайника към кормилната щанга. Използвайте комбиниран гаечен ключ № 22.



- 12** Развийте кормилния накрайник от щангата.

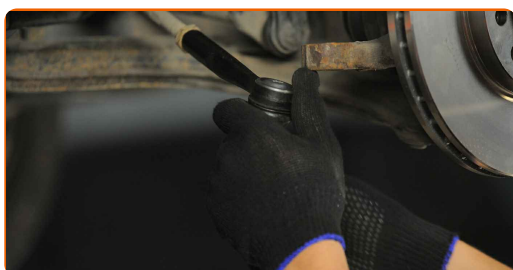


- 13** Почистете монтажните места на кормилния накрайник. Използвайте телена четка. Използвайте спрей WD-40.



- 14** Обработете монтажните места на кормилния накрайник. Използвайте медна грес.

- 15** Завийте новия кормилен накрайник на кормилната щанга.



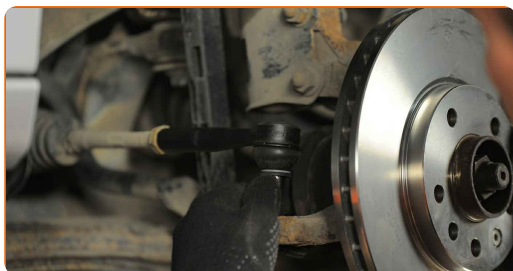


Смяна на: кормилен накрайник – VAUXHALL Zafira Mk II (B) (A05).  
AUTODOC препоръчва:

- При монтажа на кормилния накрайник, запазете същата дължина на свободната резбова част или същия брой пълни обороти на детайла.

16

Съединете кормилния накрайник към шенкела.



17

Затегнете закрепващата гайка, която свързва кормилния накрайник с шенкела. Използвайте тръбен ключ №18. Използвайте динамометричен ключ. Затегнете я с усилие от 30 Nm.+90°

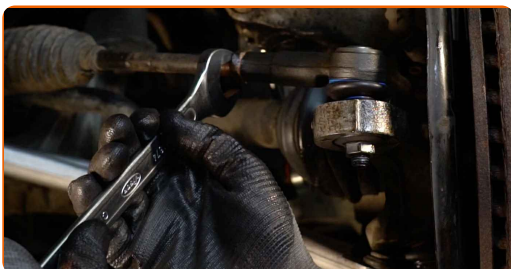


AUTODOC препоръчва:

- Важно! Обезателно използвайте нови крепежни елементи.



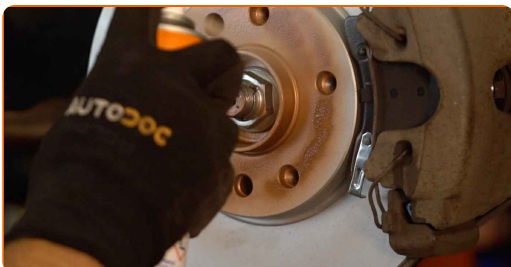
- 18** Затегнете контрагайката на накрайника. Използвайте комбиниран гаечен ключ № 22. Използвайте динамометричен ключ. Затегнете я с усилие от 65 Nm.



- 19** Обработете всички връзки на кормилния накрайник. Използвайте медна грес.



- 20** Обработете повърхността на мястото, където спирачния диск прави контакт с джантата. Използвайте медна грес.



- 21** Почистете повърхността на спирачния диск. Използвайте спрей за почистване на спирачни апарати.



**AUTODOC препоръчва:**

- Смяна на: кормилен накрайник – VAUXHALL Zafira Mk II (B) (A05). След като приложите спрея, изчакайте няколко минути.

22

Монтирайте колелото.

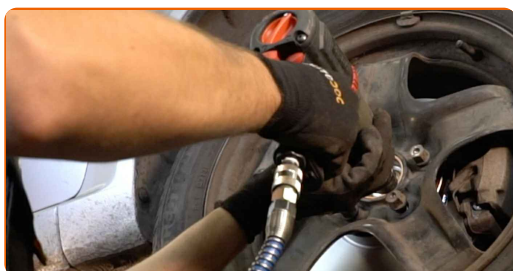


Смяна на: кормилен накрайник – VAUXHALL Zafira Mk II (B) (A05). Съвет:

- За да избегнете нараняване, придържайте колелото при завиване на крепежните болтове.

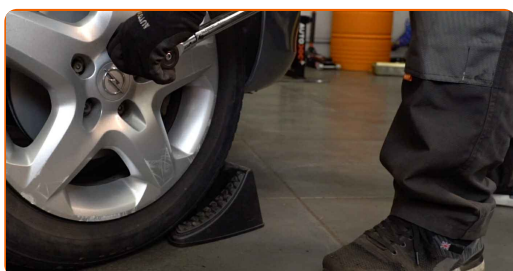
23

Завийте болтовете на колелата. Използвайте ударна вложка за джанти #17.



24

Свалете автомобила на земята и стегнете на кръст болтовете на колелата. Използвайте ударна вложка за джанти #17. Използвайте динамометричен ключ. Затегнете я с усилие от 110 Nm.



Смяна на: кормилен накрайник – VAUXHALL Zafira Mk II (B) (A05). Съвет от експертите на AUTODOC:

- Проверете и при необходимост регулирайте монтажните ъгли на колелата.

25

Премахнете криковете и клиновете.



**ДОБРА РАБОТА!** 

**ВИЖ ОЩЕ УРОЦИ**

## AUTODOC – КАЧЕСТВЕНИ И ДОСТЪПНИ АВТОЧАСТИ ОНЛАЙН

МОБИЛНОТО ПРИЛОЖЕНИЕ AUTODOC: СТРАХОТНИ ОФЕРТИ И  
УДОБНО ПАЗАРУВАНЕ



**+ AUTODOC**

GET IT ON  
**Google Play**

Download on the  
**App Store**

**Download**

**ГОЛЯМА СЕЛЕКЦИЯ ОТ РЕЗЕРВНИ ЧАСТИ ЗА КОЛАТА  
ТИ**

**КОРМИЛЕН НАКРАЙНИК: ШИРОК АСОРТИМЕНТ**

### **ЗА ОТГОВОРНОСТТА:**

Документът съдържа единствено съвети и препоръки, които могат да Ви бъдат полезни при смяна на детайли или ремонтни работи. AUTODOC не носи никаква отговорност за вреди, травми или щети по имуществата настъпили в процеса на осъществяване на ремонтните дейности или замени на детайли, вследствие на некоректно използване или тълкуване на предоставената информация.

AUTODOC не носи отговорност за каквито и да е възможни грешки и неточности в дадената инструкция. Предоставеният материал има изключително опознавателен характер и не може да замени консултацията със специалисти.

AUTODOC не носи отговорност за неправилно или опасно използване на ремонтното оборудване, инструментите и резервните части. AUTODOC настоятелно препоръчва да работите внимателно и да спазвате правилата за безопасност при извършването на каквито и да е ремонтни работи. Помнете, че употребата на авточасти с ниско качество не гарантира нужното ниво на безопасност при шофиране.

© Copyright 2023 – Всичкото съдържание на този уебсайт, особено текстовете, фотографиите и графиките, е защитено от законите за авторското право. Всички права, включително за копиране, публикуване от трети страни, редактиране и превеждане, са притежавани от AUTODOC SE.