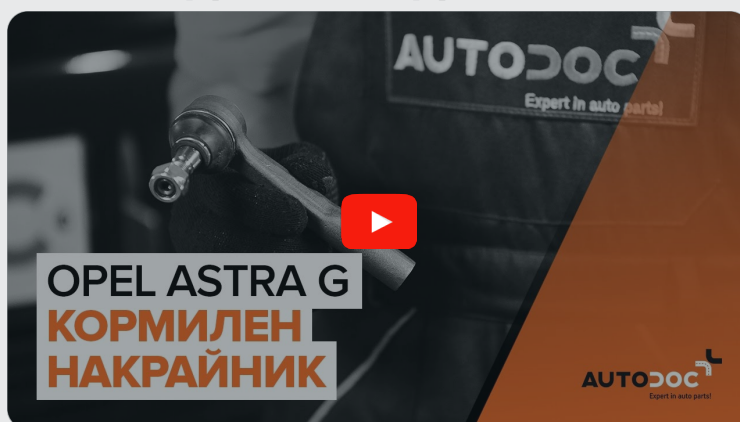




Как се сменя кормилен
накрайник на
VAUXHALL Astra Mk IV
(G) Комби (Т98) –
Ръководство за смяна

ПОДОБЕН ВИДЕО УРОК



Това видео показва процедура по смяна на сходна авто част на друг автомобил

Важно!

Тази процедура на смяна може да се използва за:

VAUXHALL Astra Mk IV (G) Комби (T98) 1.4 16V, VAUXHALL Astra Mk IV (G) Комби (T98) 1.6, VAUXHALL Astra Mk IV (G) Комби (T98) 1.6 16V, VAUXHALL Astra Mk IV (G) Комби (T98) 1.8 16V, VAUXHALL Astra Mk IV (G) Комби (T98) 1.7 TD, VAUXHALL Astra Mk IV (G) Комби (T98) 2.0 DI, VAUXHALL Astra Mk IV (G) Комби (T98) 1.7 DTI 16V, VAUXHALL Astra Mk IV (G) Комби (T98) 2.0 DTI 16V, VAUXHALL Astra Mk IV (G) Комби (T98) 2.2 16V, VAUXHALL Astra Mk IV (G) Комби (T98) 1.7 CDTI 16V, VAUXHALL Astra Mk IV (G) Комби (T98) 1.6 Dualfuel, VAUXHALL Astra Mk IV (G) Комби (T98) 1.8 16V Dualfuel, VAUXHALL Astra Mk IV (G) Комби (T98) 1.4 16V Dualfuel

Стъпките може малко да се различават в зависимост от конструкцията на автомобила.

Този урок беше създаден на основата на процедура за смяна на сходна част на: OPEL Astra G CC (T98) 1.7 CDTI (F08, F48)

**СМЯНА НА: КОРМИЛЕН НАКРАЙНИК – VAUXHALL
ASTRA MK IV (G) КОМБИ (Т98) – ИНСТРУМЕНТИТЕ,
КОИТО МОЖЕ ДА ПОТРЯБАВАТ:**



- Телена четка
- Спрей WD-40
- Спрей за почистване на спирачни апарати
- Високотемпературна керамична грес
- Медна грес
- Комбиниран гаечен ключ №22
- Гаечен накрайник № 19
- Дълга ударна вложка №17
- Тресчотка
- Динамометричен ключ
- Дебеломер
- Скоба за демонтиране на шарнири
- Клин за застопоряване на автомобил

Купи инструменти

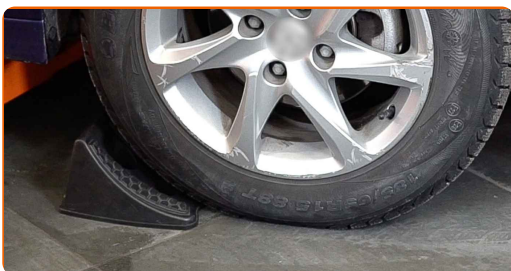
Смяна на: кормилен накрайник – VAUXHALL Astra Mk IV (G) Комби (T98).
AUTODOC препоръчва:

- Сменяйте кормилните накрайници по двойки.
- Процедурата по смяна е идентична за левите и десните кормилни накрайници.
- Всичката работа трябва да се извършва при спрян двигател.

СМЯНА НА: КОРМИЛЕН НАКРАЙНИК – VAUXHALL ASTRA MK IV (G) КОМБИ (T98). ПРЕПОРЪЧИТЕЛНА ПОСЛЕДОВАТЕЛНОСТ ОТ СТЬПКИ:

1

Застопорете колелата с клинове.



2

Разхлабете болтовете на колелата. Използвайте ударна вложка за джанти #17.



3

Повдигнете предната част на автомобила и го подпрете.

4

Развийте болтовете на колелото.



AUTODOC препоръчва:

- Важно! Дръжте колелото, докато развивате крепежните болтове.
VAUXHALL Astra Mk IV (G) Комби (T98)

5

Отстранете колелото.



6

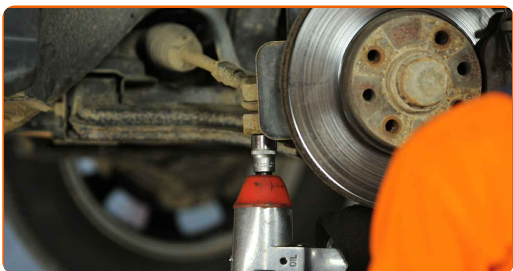
Измерете и запишете дължината на свободната резба на кормилната щанга или запомнете броя на пълните обороти при демонтажа на детайла, за да запазите ъгъла на сходимост на колелата при монтажа. Използвайте дебеломер.



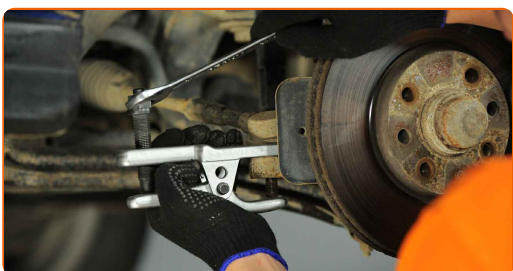
7

Почистете крепежния елемент свързващ кормилния накрайник с шенкела. Използвайте телена четка. Използвайте спрей WD-40.

- 8** Развийте гайката, закрепваща кормилния накрайник към шенкела. Използвайте тръбен ключ №19. Изполвайте тресчотен ключ.

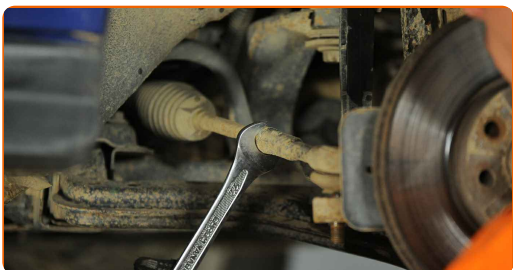


- 9** Отделете кормилния накрайник от шенкела. Използвайте скоба за шарнири.

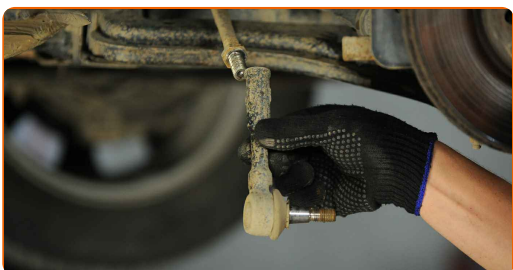


- 10** Почистете контрагайката, която свързва кормилната щанга към кормилния накрайник. Използвайте телена четка. Използвайте спрей WD-40.

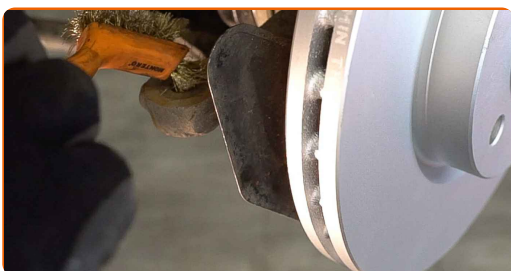
- 11** Разхлабете контрагайката на накрайника към кормилната щанга. Използвайте комбиниран гаечен ключ № 22.



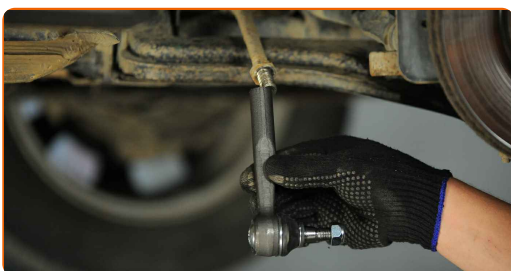
- 12** Развийте кормилния накрайник от щангата.



- 13** Почистете монтажните места на кормилния накрайник. Използвайте телена четка. Използвайте спрей WD-40.



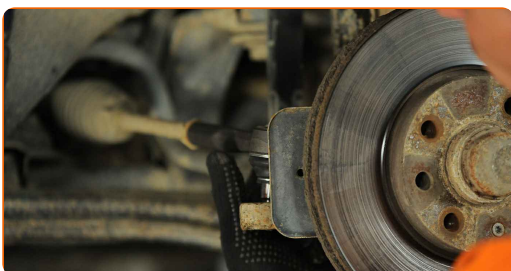
- 14** Завийте новия кормилен накрайник на кормилната щанга.



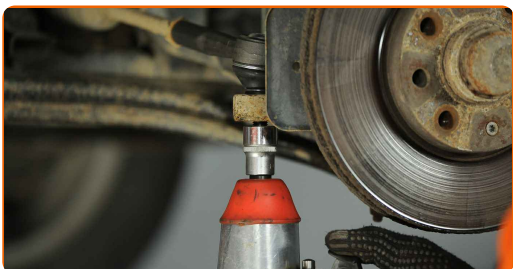
Смяна на: кормилен накрайник – VAUXHALL Astra Mk IV (G) Комби (T98).
Експертите на AUTODOC препоръчват:

- При монтажа на кормилния накрайник, запазете същата дължина на свободната резбова част или същия брой пълни обороти на детайла.

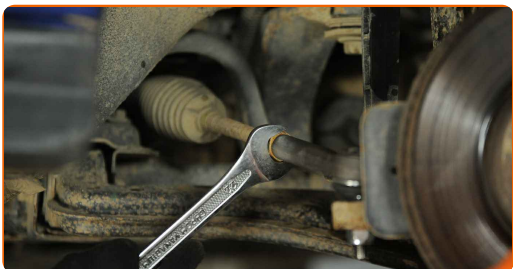
- 15** Съединете кормилния накрайник към шенкела.



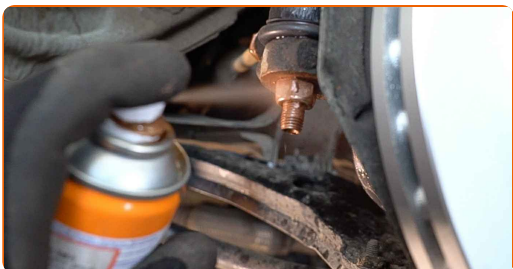
- 16** Затегнете закрепващата гайка, която свързва кормилния накрайник с шенкела. Използвайте тръбен ключ №19. Използвайте динамометричен ключ. Затегнете я с усилие от 50 Nm.



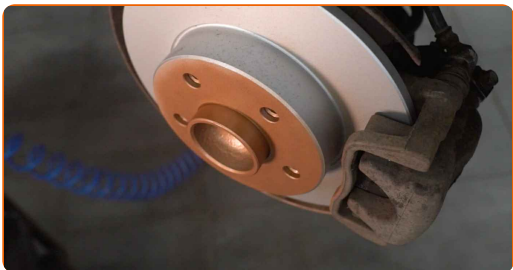
- 17** Затегнете контрагайката на накрайника. Използвайте комбиниран гаечен ключ № 22. Използвайте динамометричен ключ. Затегнете я с усилие от 60 Nm.



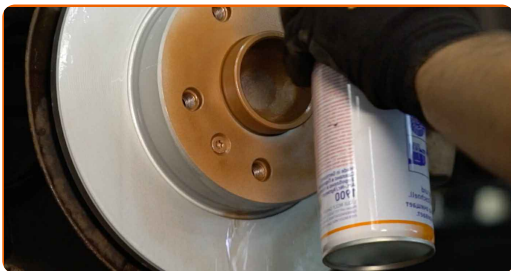
- 18** Обработете крепежния елемент свързващ кормилния накрайник с шенкела. Използвайте медна грес.



- 19** Обработете повърхността на мястото, където спирачния диск прави контакт с джантата. Използвайте високотемпературна керамична грес.



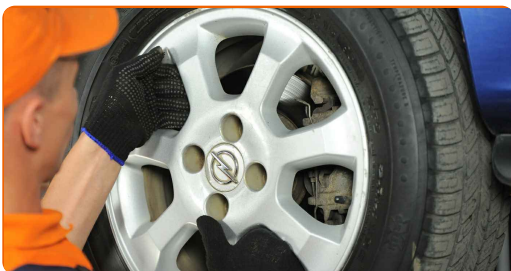
20 Почистете повърхността на спирачния диск. Използвайте спрей за почистване на спирачни апарати.



AUTODOC препоръчва:

- Смяна на: кормилен накрайник – VAUXHALL Astra Mk IV (G) Комби (T98).
След като приложите спрея, изчакайте няколко минути.

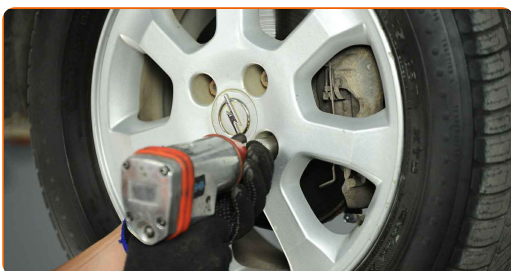
21 Монтирайте колелото.



**Смяна на: кормилен накрайник – VAUXHALL Astra Mk IV (G) Комби (T98).
Съвет:**

- За да избегнете нараняване, придържайте колелото при завиване на крепежните болтове.

22 Завийте болтовете на колелата. Използвайте ударна вложка за джанти #17.



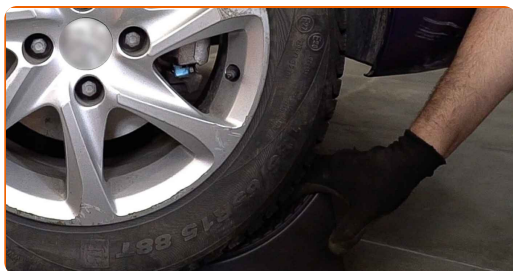
- 23** Свалете автомобила на земята и стегнете на кръст болтовете на колелата. Използвайте ударна вложка за джанти #17. Използвайте динамометричен ключ. Затегнете я с усилие от 110 Nm.



Смяна на: кормилен накрайник – VAUXHALL Astra Mk IV (G) Комби (T98).
Съвет от експертите на AUTODOC:

- Проверете и при необходимост регулирайте монтажните ъгли на колелата.

- 24** Премахнете криковете и клиновете.



ДОБРА РАБОТА! 

ВИЖ ОЩЕ УРОЦИ

AUTODOC – КАЧЕСТВЕНИ И ДОСТЪПНИ АВТОЧАСТИ ОНЛАЙН

МОБИЛНОТО ПРИЛОЖЕНИЕ AUTODOC: СТРАХОТНИ ОФЕРТИ И
УДОБНО ПАЗАРУВАНЕ



+ AUTODOC

GET IT ON
Google Play

Download on the
App Store

Download

**ГОЛЯМА СЕЛЕКЦИЯ ОТ РЕЗЕРВНИ ЧАСТИ ЗА КОЛАТА
ТИ**

КОРМИЛЕН НАКРАЙНИК: ШИРОК АСОРТИМЕНТ

ЗА ОТГОВОРНОСТТА:

Документът съдържа единствено съвети и препоръки, които могат да Ви бъдат полезни при смяна на детайли или ремонтни работи. AUTODOC не носи никаква отговорност за вреди, травми или щети по имущества настъпили в процеса на осъществяване на ремонтните дейности или замени на детайли, вследствие на некоректно използване или тълкуване на предоставената информация.

AUTODOC не носи отговорност за каквито и да е възможни грешки и неточности в дадената инструкция. Предоставеният материал има изключително опознавателен характер и не може да замени консултацията със специалисти.

AUTODOC не носи отговорност за неправилно или опасно използване на ремонтното оборудване, инструментите и резервните части. AUTODOC настоятелно препоръчва да работите внимателно и да спазвате правилата за безопасност при извършването на каквито и да е ремонтни работи. Помнете, че употребата на авточасти с ниско качество не гарантира нужното ниво на безопасност при шофиране.

© Copyright 2022 – Всичкото съдържание на този уебсайт, особено текстовете, фотографиите и графиките, е защитено от законите за авторското право. Всички права, включително за копиране, публикуване от трети страни, редактиране и превеждане, са притежавани от AUTODOC GmbH.