



Как се сменя заден
лагер главина на
TOYOTA Yaris Verso
(_P2_) – Ръководство за
смяна

ПОДОБЕН ВИДЕО УРОК



Това видео показва процедура по смяна на сходна авто част на друг автомобил

 Важно!

Тази процедура на смяна може да се използва за:
TOYOTA Yaris Verso (_P2_) 1.3 (NCP20_, NCP22_), TOYOTA Yaris Verso (_P2_) 1.5 (NCP21_), TOYOTA Yaris Verso (_P2_) 1.4 D-4D (NLP20_, NLP22_)

Стъпките може малко да се различават в зависимост от конструкцията на автомобила.

Този урок беше създаден на основата на процедура за смяна на сходна част на: TOYOTA Yaris Хечбек (_P1_) 1.3 (NCP10_, SCP12_)

**СМЯНА НА: ЛАГЕР ГЛАВИНА – TOYOTA YARIS VERSO
(_P2_) – ИНСТРУМЕНТИТЕ, КОИТО МОЖЕ ДА
ПОТРЕЯВАТ:**



- Телена четка
- Спрей WD-40
- Медна грес
- Уплътнител
- Гаечен накрайник № 12
- Дълга ударна вложка №21
- Тресчотка
- Динамометричен ключ
- Върток
- Чук
- Клин за застопоряване на автомобил

Купи инструменти

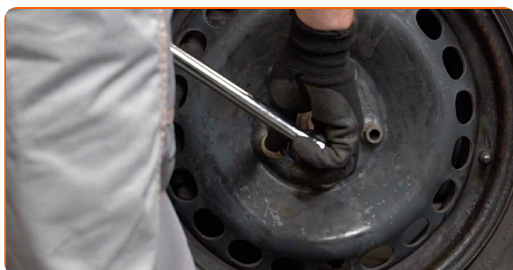
Смяна на: лагер главина – TOYOTA Yaris Verso (_P2_). Съвет от експертите на AUTODOC:

- Не използвайте повторно лагерния възел на Вашия автомобил TOYOTA Yaris Verso (_P2_).
- Процедурата по смяна на главина на колелото е идентична за двете колела на една и съща ос.
- Всичката работа трябва да се извършва при спрян двигател.

СМЯНА НА: ЛАГЕР ГЛАВИНА – TOYOTA YARIS VERSO (_P2_). ИЗПОЛЗВАЙТЕ СЛЕДНАТА ПРОЦЕДУРА:

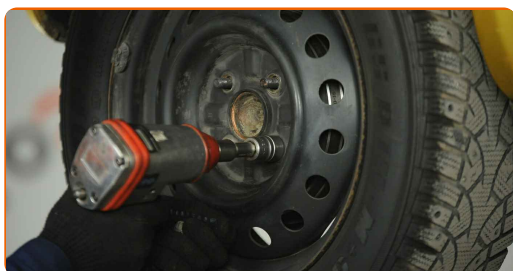
1 Застопорете колелата с клинове.

2 Разхлабете болтовете на колелата. Използвайте ударна вложка за джанти #21.



3 Повдигнете задната част на автомобила и го подпрете.

4 Развийте болтовете на колелото.

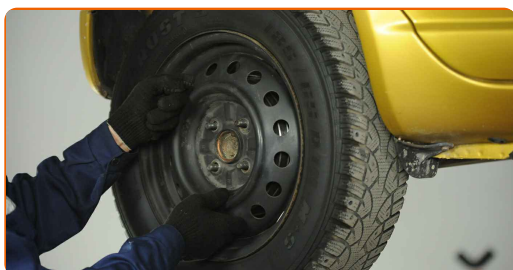


AUTODOC препоръчва:

- Важно! Дръжте колелото, докато развивате крепежните болтове. TOYOTA Yaris Verso (_P2_)

5

Отстранете колелото.



6

Почистете спиращия барабан. Използвайте телена четка. Използвайте спрей WD-40.

7

Демонтирайте спиращия барабан.



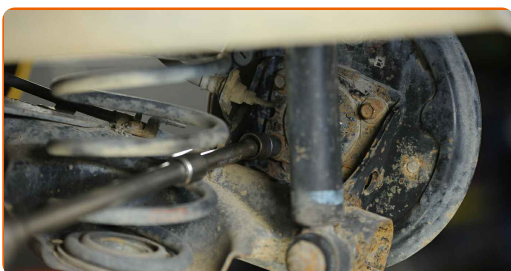
Смяна на: лагер главина – TOYOTA Yaris Verso (_P2_). Съвет:

- Огледайте спиращия барабан. При необходимост го заменете.

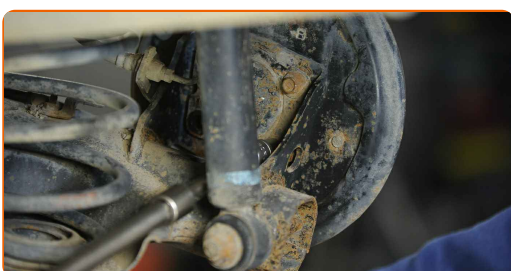
8

Почистете крепежните елементи на лагера на главината на колелото. Използвайте спрей WD-40. Използвайте телена четка.

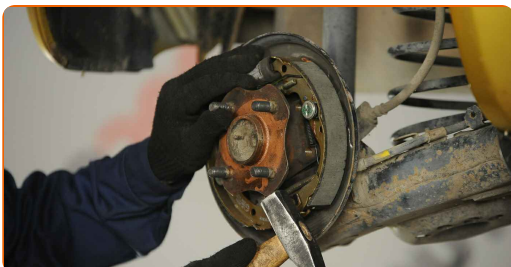
- 9** Развийте закрепването на лагера на главината. Използвайте тръбен ключ №12. Използвайте върток. Използвайте тресчотен ключ.



- 10** Премахнете крепежните болтове (4 броя).



- 11** Демонтирайте главината задно с лагера, тъй като те представляват неразглобяем възел. Използвайте чук.

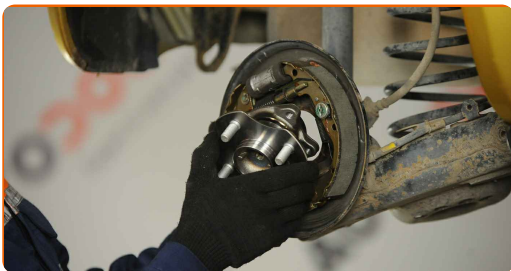


- 12** Обработете крепежните болтове. Използвайте уплътнител.



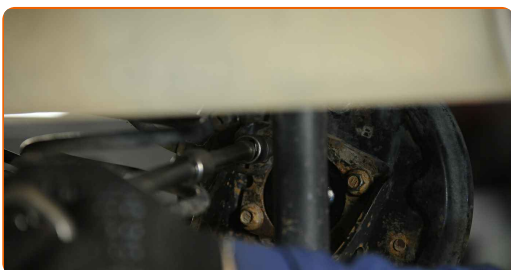
- 13** Почистете монтажното място на лагера на главината. Използвайте телена четка. Използвайте спрей WD-40.

14 Монтирайте новата главина, заедно с лагера.



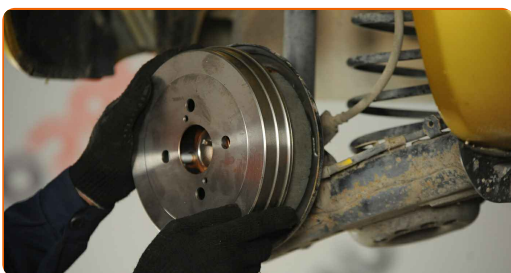
15 Монтирайте крепежните болтове (4 броя).

16 Затегнете крепежния елемент на лагера на главината на колелото. Използвайте тръбен ключ №12. Използвайте върток. Използвайте динамометричен ключ. Затегнете я с усилие от 52 Nm.



17 Обработете главината на колелото в областта, където е в контакт със спирачния барабан. Използвайте медна грес.

18 Поставете спирачния барабан.



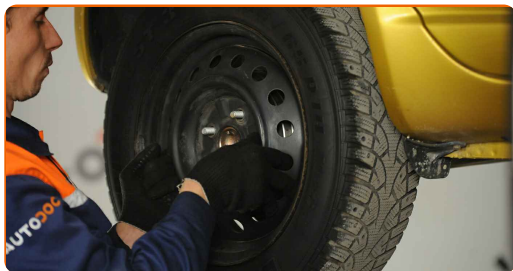
19 Почистете монтажното място на джантата. Използвайте телена четка.

20 Обработете повърхността, където джантата прави контакт със спирачния барабан. Използвайте медна грес.



21

Монтирайте колелото.



Смяна на: лагер главина – TOYOTA Yaris Verso (_P2_). AUTODOC препоръчва:

- За да избегнете нараняване, придържайте колелото при завиване на крепежните болтове.

22

Завийте болтовете на колелата. Използвайте ударна вложка за джанти #21.



23

Свалете автомобила на земята и стегнете на кръст болтовете на колелата. Използвайте ударна вложка за джанти #21. Използвайте динамометричен ключ. Затегнете я с усилие от 103 Nm.



24

Премахнете криковете и клиновете.



ДОБРА РАБОТА! 

ВИЖ ОЩЕ УРОЦИ

AUTODOC – КАЧЕСТВЕНИ И ДОСТЪПНИ АВТОЧАСТИ ОНЛАЙН

МОБИЛНОТО ПРИЛОЖЕНИЕ AUTODOC: СТРАХОТНИ ОФЕРТИ И
УДОБНО ПАЗАРУВАНЕ



**ГОЛЯМА СЕЛЕКЦИЯ ОТ РЕЗЕРВНИ ЧАСТИ ЗА КОЛАТА
ТИ**

ЛАГЕР ГЛАВИНА: ШИРОК АСОРТИМЕНТ

ЗА ОТГОВОРНОСТТА:

Документът съдържа единствено съвети и препоръки, които могат да Ви бъдат полезни при смяна на детайли или ремонтни работи. AUTODOC не носи никаква отговорност за вреди, травми или щети по имуществата настъпили в процеса на осъществяване на ремонтните дейности или замени на детайли, вследствие на некоректно използване или тълкуване на предоставената информация.

AUTODOC не носи отговорност за каквито и да е възможни грешки и неточности в дадената инструкция. Предоставеният материал има изключително опознавателен характер и не може да замени консултацията със специалисти.

AUTODOC не носи отговорност за неправилно или опасно използване на ремонтното оборудване, инструментите и резервните части. AUTODOC настоятелно препоръчва да работите внимателно и да спазвате правилата за безопасност при извършването на каквито и да е ремонтни работи. Помнете, че употребата на авточасти с ниско качество не гарантира нужното ниво на безопасност при шофиране.

© Copyright 2023 – Всичкото съдържание на този уебсайт, особено текстовете, фотографиите и графиките, е защитено от законите за авторското право. Всички права, включително за копиране, публикуване от трети страни, редактиране и превеждане, са притежавани от AUTODOC SE.