



Как се сменя преден  
лагер главина на  
**TOYOTA Verso S (\_P12\_)**  
– Ръководство за смяна

## ПОДОБЕН ВИДЕО УРОК



Това видео показва процедура по смяна на сходна авто част на друг автомобил

** Важно!**

Тази процедура на смяна може да се използва за:  
TOYOTA Verso S (\_P12\_) 1.33 (NSP120\_), TOYOTA Verso S (\_P12\_) 1.4 D4-D (NLP121\_)

Стъпките може малко да се различават в зависимост от конструкцията на автомобила.

Този урок беше създаден на основата на процедура за смяна на сходна част на: TOYOTA Yaris Хечбек (\_P9\_) 1.3 VVT-i (SCP90\_)

**СМЯНА НА: ЛАГЕР ГЛАВИНА – TOYOTA VERSO S (\_P12\_). ИНСТРУМЕНТИТЕ, КОИТО ЩЕ ВИ ТРЯБВАТ:**



- Телена четка
- Спрей WD-40
- Спрей за почистване на спирални апарати
- Керамична грес
- Медна грес
- Динамометричен ключ
- Комбиниран гаечен ключ №19
- Гаечен накрайник № 10
- Гаечен накрайник № 17
- Гаечен накрайник № 19
- Дванадесетостенна вложка № 30
- Накрайник Torx T30
- Дълга ударна вложка №21
- Скоба за демонтиране на шарнири
- Скоба за сепаратор за лагери
- Тресчотка
- Плоско длето
- Зегер клещи
- Върток
- Чук
- Комплект дорници за втулки и лагери
- Лост тип кози крак

**Купи инструменти**

**AUTODOC препоръчва:**

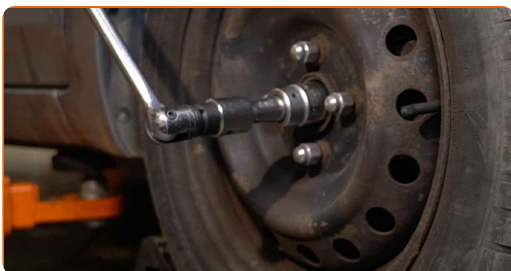
- Не използвайте повторно лагерния възел на Вашия автомобил TOYOTA Verso S (\_P12\_).
- Процедурата по смяна на главина на колелото е идентична за двете колела на една и съща ос.
- Моля, имайте предвид: всичката работа по колата – TOYOTA Verso S (\_P12\_) – трябва да се извърши с изключен двигател.

**ИЗВЪРШЕТЕ ЗАМЯНАТА В СЛЕДНАТА ПОСЛЕДОВАТЕЛНОСТ:**

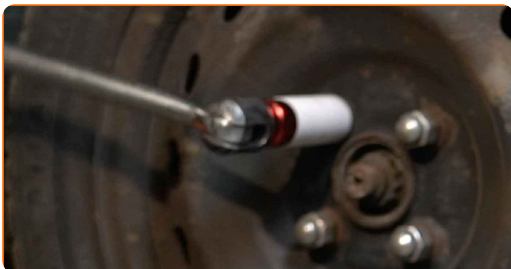
**1** Отворете капака на двигателя. Развийте капачката на резервоара за спирачна течност.

**2** Застопорете колелата с клинове.

**3** Разхлабете крепежните елементи на задвижващия вал. Използвайте 12-стенна вложка № 30. Използвайте върток.



**4** Разхлабете болтовете на колелата. Използвайте ударна вложка за джанти #21.



**5** Повдигнете автомобила.

Смяна на: лагер главина – TOYOTA Verso S (\_P12\_). Професионалистите препоръчват:

- Ако използвате крик, уверете се, че е разположен на плоска повърхност без никакви неравности.
- Обезателно обезопасете автомобила допълнително с подпорни стойки.

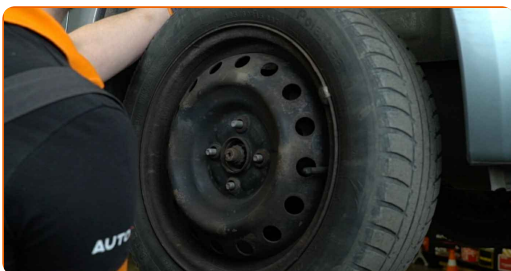
**6** Развийте болтовете на колелото.



**AUTODOC препоръчва:**

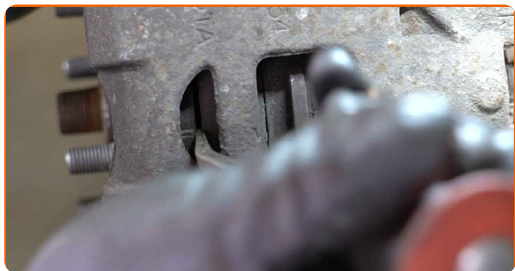
- Важно! Дръжте колелото, докато развивате крепежните болтове. TOYOTA Verso S (\_P12\_)

**7** Отстранете колелото.



8

Разделете спирачните накладки. Използвайте лост тип кози крак.



9

Почистете крепежния елемент свързващ кормилния накрайник с шенкела. Използвайте телена четка. Използвайте спрей WD-40.



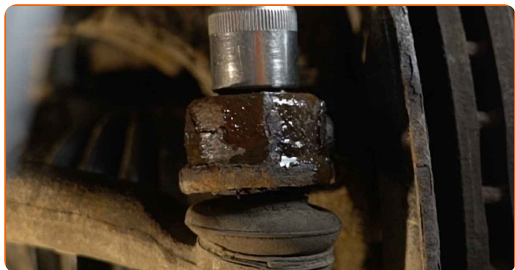
10

Премахнете шплинта, който закрепва крепежния елемент свързващ кормилния накрайник към шенкела. Използвайте лост тип кози крак.



11

Развийте гайката, закрепваща кормилния накрайник към шенкела. Използвайте тръбен ключ №17. Използвайте тресчотен ключ.



12

Отделете кормилния накрайник от шенкала. Използвайте скоба за шарнири.



13

Почистете крепежния елемент на ABS сензора. Използвайте телена четка. Използвайте спрей WD-40.



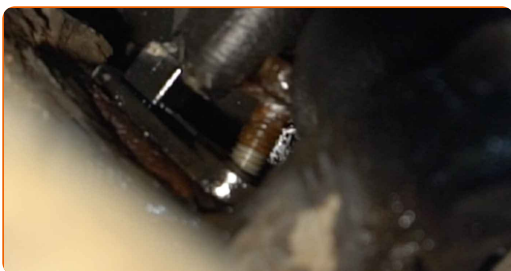
14

Развийте крепежния елемент на ABS сензора. Използвайте тръбен ключ №10. Използвайте тресчотен ключ.



15

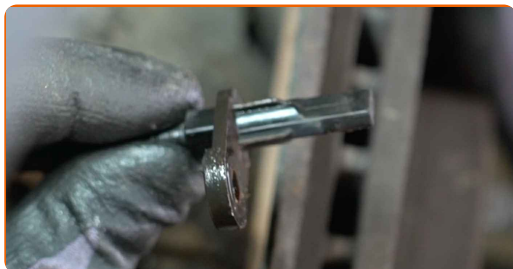
Премахнете крепежния болт.





16

Откачете ABS сензора. Използвайте лост тип кози крак.



17

Развийте крепежния елемент, който свързва задвижващия вал с главината на колелото. Използвайте 12-стенна вложка № 30. Използвайте тресчотен ключ.



18

Почистете крепежните елементи свързващи шарнира с шенкела. Използвайте телена четка. Използвайте спрей WD-40.



19

Премахнете шплинта, който закрепва крепежния елемент свързващ шарнира към шенкела. Използвайте лост тип кози крак.





**20** Развийте крепежните елементи на шарнира към шенкела. Използвайте комбиниран гаечен ключ № 19.



**21** Премахнете крепящата гайка.



**22** Отсъединете шарнира от шенкела. Използвайте скоба за шарнири.



**23** Почистете болтовете на скобата на спирачния апарат. Използвайте телена четка. Използвайте спрей WD-40.



24

Развийте крепежните елементи на скобата на спирачния апарат. Използвайте тръбен ключ №17. Използвайте тресчотен ключ.

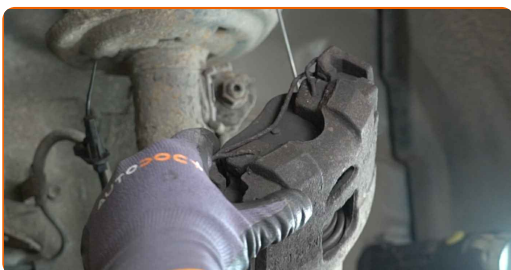


25

Премахнете крепежните болтове.

26

Премахнете спирачния апарат заедно със скобата му.



**Смяна на: лагер главина – TOYOTA Verso S (\_P12\_). Съвет от експертите на AUTODOC:**

- Закрепете демонтирания спирачен апарат с тел към окачването или купето, с цел избягване на разхерметизиране на спирачната система.
- Не допускайте спирачния апарат да виси на спирачния маркуч.
- Не натискайте педала на спирачките след демонтажа на спирачния апарат. Това би довело до изпадане на буталото от спирачния цилиндър, теч на спирачна течност и разхерметизация на системата.
- Проверете състоянието на скобата на спирачния апарат, направляващите щифтове на спирачния апарат и маншоните. Почистете ги. Сменете ги, ако е нужно.

**27** Демонтирайте спиращия диск.



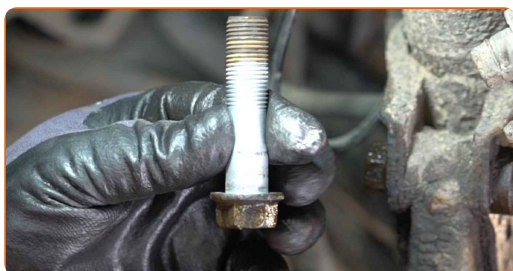
**28** Почистете крепежните елементи, които свързват макферсона с шенкела. Използвайте телена четка. Използвайте спрей WD-40.



**29** Развийте крепежните елементи свързващи макферсона с шенкела. Използвайте комбиниран гаечен ключ № 19. Използвайте тръбен ключ №19. Използвайте тресчотен ключ.



**30** Премахнете крепежните болтове.



31

Премахнете задвижващия вал от шенкела.

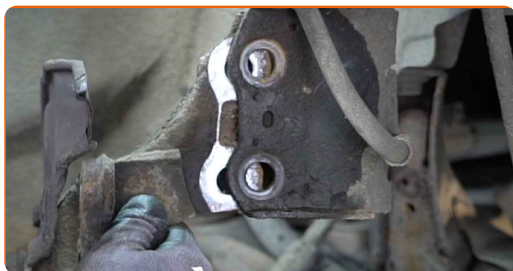


**AUTODOC препоръчва:**

- Уверете се, че задвижващия вал не е в увиснало състояние (когато колата е повдигната с крик).

32

Отделете шенкела от амортизьора.



33

Премахнете шенкела, заедно с главината.



- 34** Почистете монтажните места на макферсона. Почистете шпонките на карето на задвижващия вал. Почистете крепежните елементи свързващи шарнира с шенкела. Почистете крепежния елемент свързващ кормилния накрайник с шенкела. Използвайте телена четка. Използвайте спрей WD-40.



- 35** Развийте крепежния елемент на предпазителя на спирачния диск. Използвайте Torx T30.



- 36** Премахнете главината от шенкела. Използвайте комплект дорници за втулки и лагери.



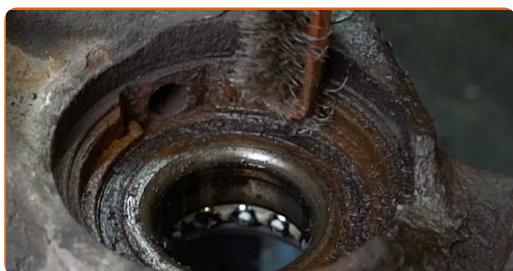
- 37** Премахнете предпазителя на спирачния диск.





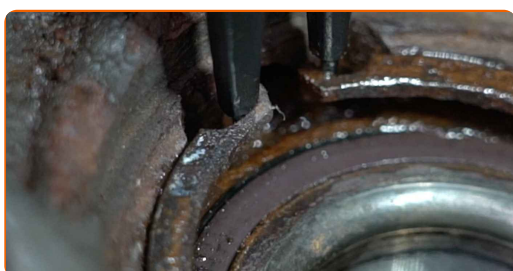
38

Почистете задържащия пръстен на лагера на главината на колелото. Използвайте телена четка. Използвайте спрей WD-40.



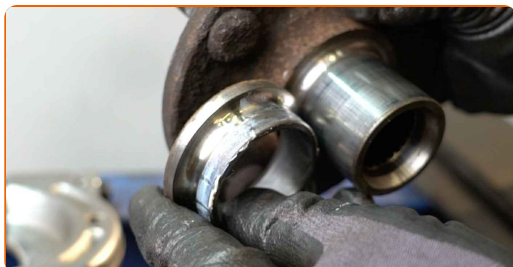
39

Премахнете стопорния пръстен на лагера на главината на колелото. Използвайте зегер клещи.



40

Демонтирайте вътрешния пръстен на лагера, който е останал в главината. Използвайте комплект дорници за втулки и лагери. Използвайте скоба за сепаратор за лагери.

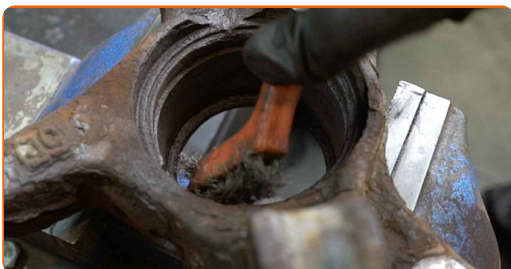


41

Демонтирайте чрез пресоване лагера на главината. Използвайте комплект дорници за втулки и лагери.



- 42** Почистете монтажното място на лагера на главината. Използвайте телена четка. Използвайте спрей WD-40.



- 43** Набийте новия лагер в шенкела. Използвайте комплект дорници за втулки и лагери.



**Смяна на: лагер главина – TOYOTA Verso S (\_P12\_). AUTODOC препоръчва:**

- Проверете дали лагера на главината на колелото е в правилно положение. Не позволявайте разместването му.
- Спрете да притискате повърхността на лагера незабавно след като бъде поставен на монтажното му място.

- 44** Монтирайте стопорния пръстен на лагера на главината на колелото. Използвайте зегер клещи.



- 45** Монтирайте предпазителя на спирачния диск.



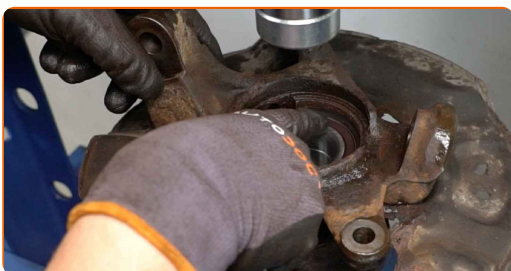
46

Завийте предпазителя на спирачния диск. Използвайте Torx T30.



47

Монтирайте главината на шенкела. Използвайте комплект дорници за втулки и лагери.



Смяна на: лагер главина – TOYOTA Verso S (\_P12\_). Експертите на AUTODOC препоръчват:

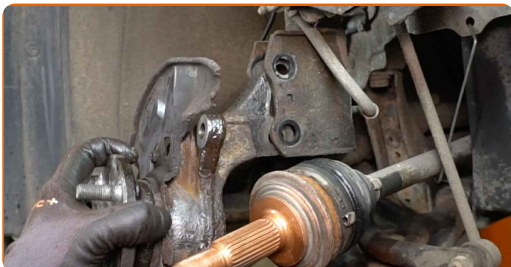
- Уверете се, че главината е разположена правилно. Избягвайте всякакви отклонения.

48

Монтирайте шенкела заедно с главината.

49

Монтирайте МакФерсона към шенкела.



**50** Монтирайте крепежните болтове.



**51** Монтирайте шенкела на полуоската.



**52** Съединете шарнирния болт към шенкела.



**53** Монтирайте крепежната гайка.



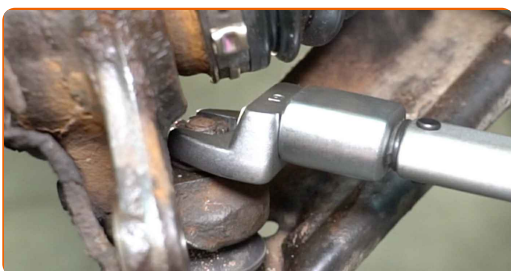
**54** Завийте крепежния елемент, който свързва макферсона към шенкела. Използвайте комбиниран гаечен ключ № 19. Използвайте тръбен ключ №19. Използвайте тресчотен ключ.



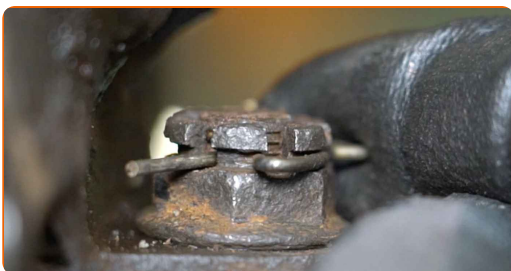
**55** Завийте крепежния елемент свързващ шарнира с шенкела. Използвайте комбиниран гаечен ключ № 19.



**56** Затегнете крепежния елемент свързващ шарнира към носача. Използвайте комбиниран гаечен ключ № 19. Използвайте динамометричен ключ. Затегнете я с усилие от 65 Nm.

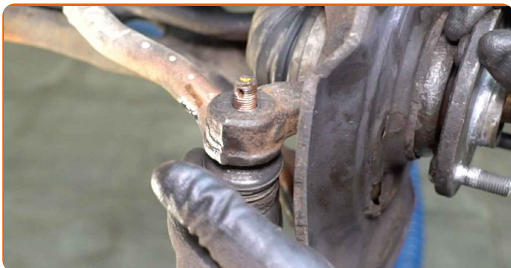


**57** Монтирайте шплинта, който закрепва крепежния елемент свързващ кормилния накрайник към шенкела.



**58** Обработете крепежния елемент на шарнира. Използвайте медна грес.

**59** Съединете кормилния накрайник към шенкела.



- 60** Затегнете закрепващата гайка, която свързва кормилния накрайник с шенкела. Използвайте тръбен ключ №17. Използвайте динамометричен ключ. Затегнете я с усилие от 49 Nm.

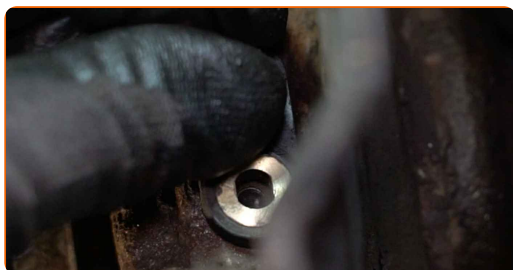


- 61** Монтирайте шплинта, който закрепва крепежния елемент свързващ шарнира към шенкела. Използвайте лост тип кози крак.

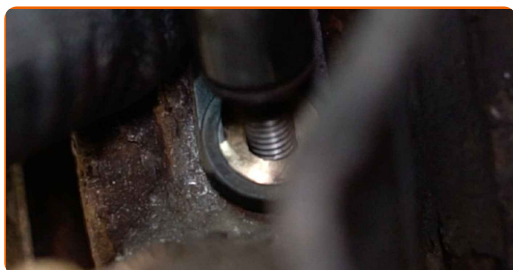


- 62** Обработете крепежния елемент свързващ кормилния накрайник с шенкела. Използвайте медна грес.

- 63** Свържете ABS сензора.



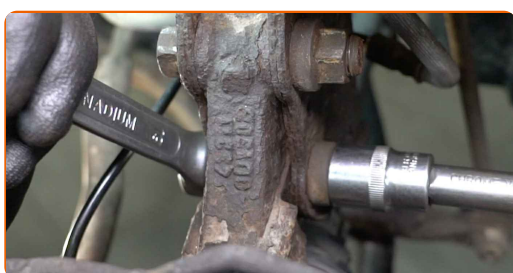
- 64** Монтирайте крепежния болт.



- 65** Затегнете крепежния елемент, който свързва ABS сензора към шенкела. Използвайте тръбен ключ №10. Използвайте динамометричен ключ. Затегнете я с усилие от 8 Nm.



- 66** Затегнете долните крепежни елементи на макферсона за шенкела. Използвайте комбиниран гаечен ключ № 19. Използвайте тръбен ключ №19. Използвайте динамометричен ключ. Затегнете я с усилие от 164 Nm.



- 67** Почистете главината. Използвайте телена четка.

- 68** Обработете контактната повърхност. Използвайте керамична грес.

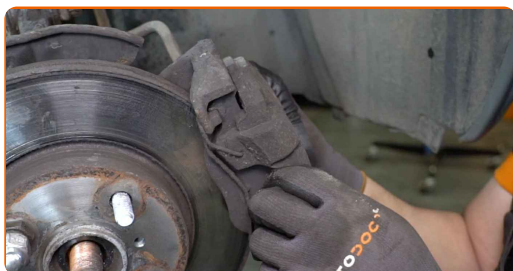


- 69** Монтирайте спирачния диск.

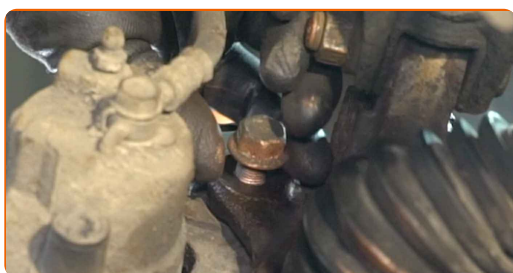




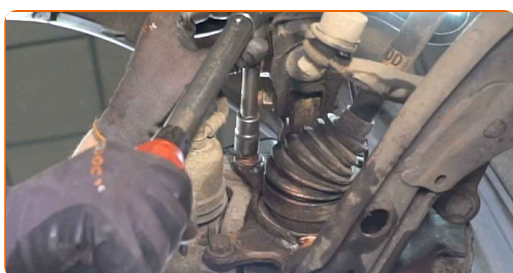
**70** Монтирайте спирачния апарат заедно със скобата му.



**71** Монтирайте крепежните болтове.



**72** Затегнете крепежните елементи на скобата на спирачния апарат. Използвайте тръбен ключ №17. Използвайте динамометричен ключ. Затегнете я с усилие от 107 Nm.



**73** Почистете монтажното място на джантата. Използвайте телена четка.



**74** Обработете повърхността на мястото, където спирачния диск прави контакт с джантата. Използвайте керамична грес.



**75** Почистете повърхността на спирачния диск. Използвайте спрей за почистване на спирачни апарати.



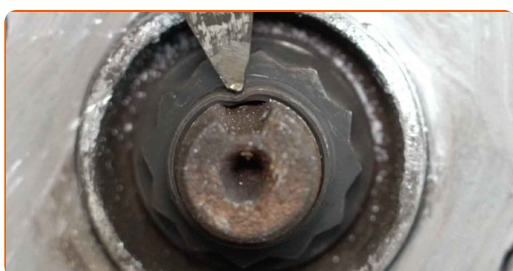
### AUTODOC препоръчва:

- Смяна на: лагер главина – TOYOTA Verso S (\_P12\_). След като приложите спрея, изчакайте няколко минути.

**76** Затегнете гайката на задвижващия вал. Използвайте 12-стенна вложка № 30. Използвайте динамометричен ключ. Затегнете я с усилие от 216 Nm.



**77** Завинтете крепежния елемент на задвижващия вал. Използвайте плоско длето за метал. Използвайте чук.





78

Монтирайте колелото.



Смяна на: лагер главина – TOYOTA Verso S (\_P12\_). Съвет от експертите на AUTODOC:

- За да избегнете нараняване, придържайте колелото при завиване на крепежните болтове.

79

Завийте болтовете на колелата. Използвайте ударна вложка за джанти #21.



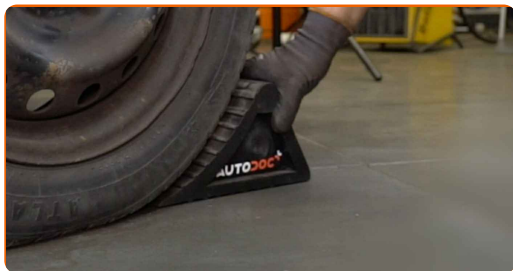
80

Свалете автомобила на земята и стегнете на кръст болтовете на колелата. Използвайте ударна вложка за джанти #21. Използвайте динамометричен ключ. Затегнете я с усилие от 103 Nm.



81

Премахнете криковете и клиновете.



### AUTODOC препоръчва:

- Без да палите двигателя, натиснете няколко пъти педала на спирачките, докато не усетите значително съпротивление.
- Проверете нивото на спирачната течност в резервоара и при необходимост, долейте.

82

Затегнете капачката на резервоара за спирачна течност. Затворете капака на двигателя.

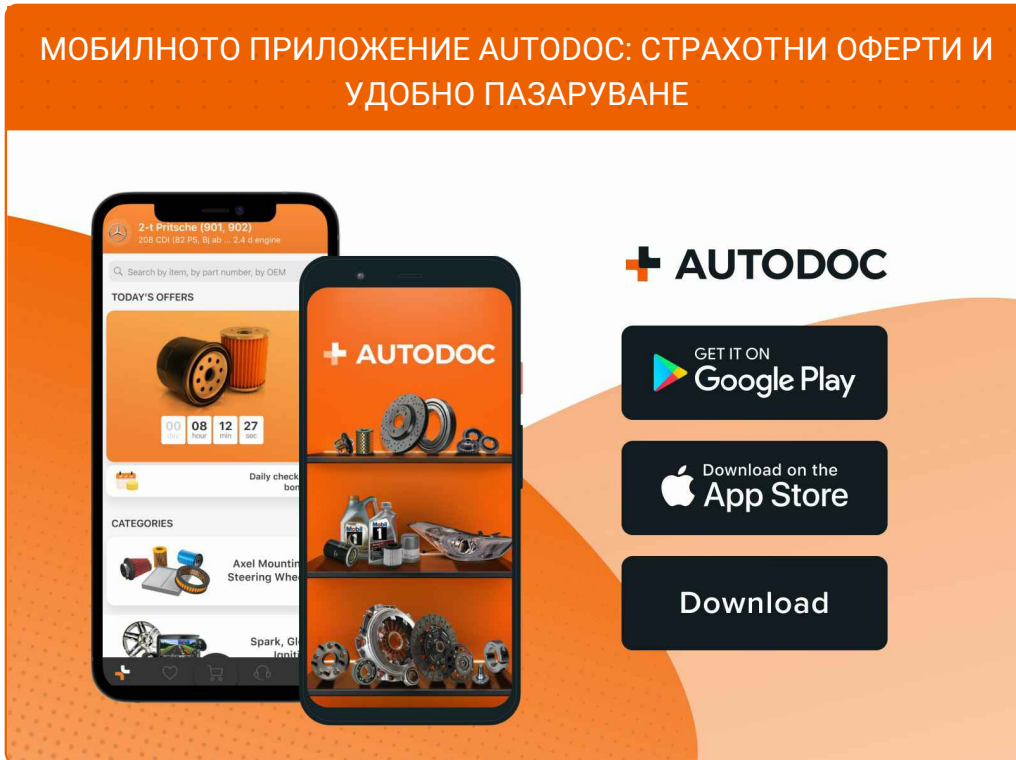


**ДОБРА РАБОТА!** 

**ВИЖ ОЩЕ УРОЦИ**

# AUTODOC – КАЧЕСТВЕНИ И ДОСТЪПНИ АВТОЧАСТИ ОНЛАЙН

МОБИЛНОТО ПРИЛОЖЕНИЕ AUTODOC: СТРАХОТНИ ОФЕРТИ И  
УДОБНО ПАЗАРУВАНЕ



**ГОЛЯМА СЕЛЕКЦИЯ ОТ РЕЗЕРВНИ ЧАСТИ ЗА КОЛАТА  
ТИ**

**ЛАГЕР ГЛАВИНА: ШИРОК АСОРТИМЕНТ**

## **ЗА ОТГОВОРНОСТТА:**

Документът съдържа единствено съвети и препоръки, които могат да Ви бъдат полезни при смяна на детайли или ремонтни работи. AUTODOC не носи никаква отговорност за вреди, травми или щети по имуществата настъпили в процеса на осъществяване на ремонтните дейности или замени на детайли, вследствие на некоректно използване или тълкуване на предоставената информация.

AUTODOC не носи отговорност за каквито и да е възможни грешки и неточности в дадената инструкция. Предоставеният материал има изключително опознавателен характер и не може да замени консултацията със специалисти.

AUTODOC не носи отговорност за неправилно или опасно използване на ремонтното оборудване, инструментите и резервните части. AUTODOC настоятелно препоръчва да работите внимателно и да спазвате правилата за безопасност при извършването на каквито и да е ремонтни работи. Помнете, че употребата на авточасти с ниско качество не гарантира нужното ниво на безопасност при шофиране.

© Copyright 2023 – Всичкото съдържание на този уебсайт, особено текстовете, фотографиите и графиките, е защитено от законите за авторското право. Всички права, включително за копиране, публикуване от трети страни, редактиране и превеждане, са притежавани от AUTODOC SE.