



Как се сменя преден
лагер главина на
TOYOTA Urban Cruiser
(_P1_) – Ръководство за
смяна

ПОДОБЕН ВИДЕО УРОК



Това видео показва процедура по смяна на сходна авто част на друг автомобил

Важно!

Тази процедура на смяна може да се използва за:
TOYOTA Urban Cruiser (_P1_) 1.33 (NSP110_), TOYOTA Urban Cruiser (_P1_) 1.4 D-4D (NLP110_), TOYOTA Urban Cruiser (_P1_) 1.4 D-4D 4WD (NLP115_)

Стъпките може малко да се различават в зависимост от конструкцията на автомобила.

Този урок беше създаден на основата на процедура за смяна на сходна част на: TOYOTA Yaris Хечбек (_P9_) 1.3 VVT-i (SCP90_)

AUTODOC препоръчва:

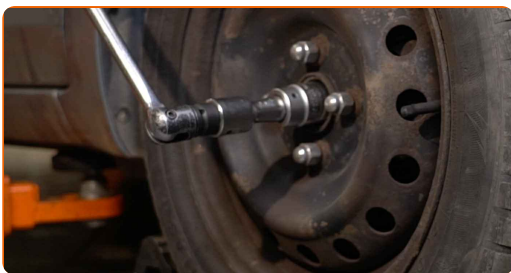
- Не използвайте повторно лагерния възел на Вашия автомобил TOYOTA Urban Cruiser (_P1_).
- Процедурата по смяна на главина на колелото е идентична за двете колела на една и съща ос.
- Моля, имайте предвид: всичката работа по колата – TOYOTA Urban Cruiser (_P1_) – трябва да се извърши с изключен двигател.

ИЗВЪРШЕТЕ ЗАМЯНАТА В СЛЕДНАТА ПОСЛЕДОВАТЕЛНОСТ:

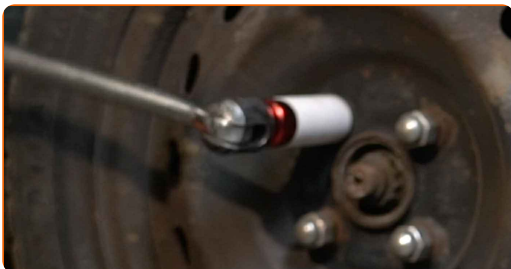
1 Отворете капака на двигателя. Развийте капачката на резервоара за спирачна течност.

2 Застопорете колелата с клинове.

3 Разхлабете крепежните елементи на задвижващия вал. Използвайте 12-стенна вложка № 30. Използвайте върток.



4 Разхлабете болтовете на колелата. Използвайте ударна вложка за джанти #21.



5 Повдигнете автомобила.

Смяна на: лагер главина – TOYOTA Urban Cruiser (_P1_).
Професионалистите препоръчват:

- Ако използвате крик, уверете се, че е разположен на плоска повърхност без никакви неравности.
- Обезателно обезопасете автомобила допълнително с подпорни стойки.

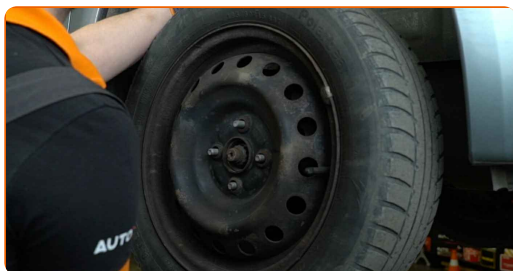
6 Развийте болтовете на колелото.



AUTODOC препоръчва:

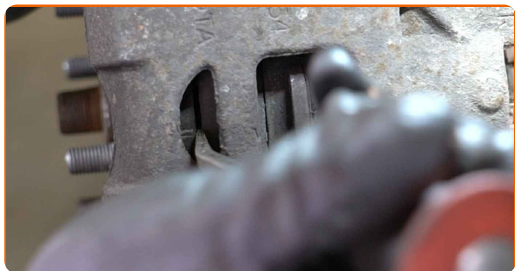
- Важно! Дръжте колелото, докато развивате крепежните болтове. TOYOTA Urban Cruiser (_P1_)

7 Отстранете колелото.



8

Разделете спирачните накладки. Използвайте лост тип кози крак.



9

Почистете крепежния елемент свързващ кормилния накрайник с шенкела. Използвайте телена четка. Използвайте спрей WD-40.



10

Премахнете шплинта, който закрепва крепежния елемент свързващ кормилния накрайник към шенкела. Използвайте лост тип кози крак.



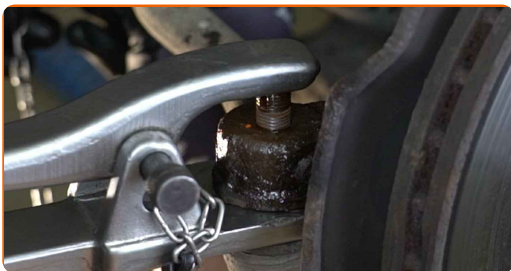
11

Развийте гайката, закрепваща кормилния накрайник към шенкела. Използвайте тръбен ключ №17. Използвайте тресчотен ключ.



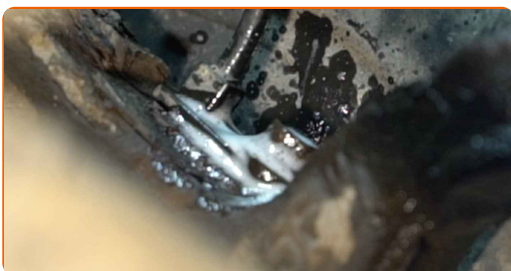
12

Отделете кормилния накрайник от шенкала. Използвайте скоба за шарнири.



13

Почистете крепежния елемент на ABS сензора. Използвайте телена четка. Използвайте спрей WD-40.



14

Развийте крепежния елемент на ABS сензора. Използвайте тръбен ключ №10. Използвайте тресчотен ключ.



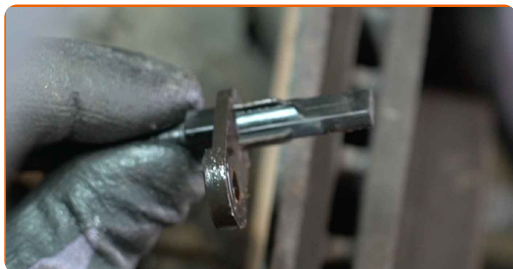
15

Премахнете крепежния болт.



16

Откачете ABS сензора. Използвайте лост тип кози крак.



17

Развийте крепежния елемент, който свързва задвижващия вал с главината на колелото. Използвайте 12-стенна вложка № 30. Използвайте тресчотен ключ.



18

Почистете крепежните елементи свързващи шарнира с шенкела. Използвайте телена четка. Използвайте спрей WD-40.



19

Премахнете шплинта, който закрепва крепежния елемент свързващ шарнира към шенкела. Използвайте лост тип кози крак.



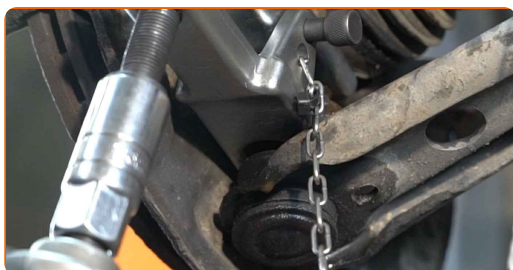
20 Развийте крепежните елементи на шарнира към шенкела. Използвайте комбиниран гаечен ключ № 19.



21 Премахнете крепящата гайка.



22 Отсъединете шарнира от шенкела. Използвайте скоба за шарнири.



23 Почистете болтовете на скобата на спирачния апарат. Използвайте телена четка. Използвайте спрей WD-40.



24

Развийте крепежните елементи на скобата на спирачния апарат. Използвайте тръбен ключ №17. Използвайте тресчотен ключ.

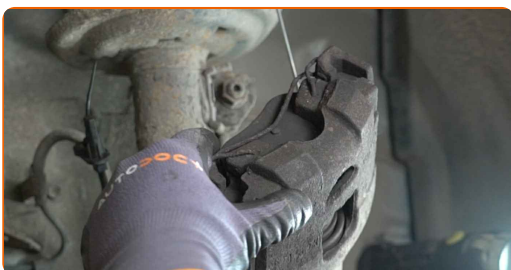


25

Премахнете крепежните болтове.

26

Премахнете спирачния апарат заедно със скобата му.



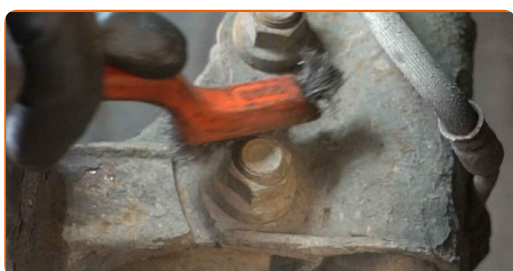
Смяна на: лагер главина – TOYOTA Urban Cruiser (_P1_). Съвет от експертите на AUTODOC:

- Закрепете демонтирания спирачен апарат с тел към окачването или купето, с цел избягване на разхерметизиране на спирачната система.
- Не допускайте спирачния апарат да виси на спирачния маркуч.
- Не натискайте педала на спирачките след демонтажа на спирачния апарат. Това би довело до изпадане на буталото от спирачния цилиндър, теч на спирачна течност и разхерметизация на системата.
- Проверете състоянието на скобата на спирачния апарат, направляващите щифтове на спирачния апарат и маншоните. Почистете ги. Сменете ги, ако е нужно.

27 Демонтирайте спирачния диск.



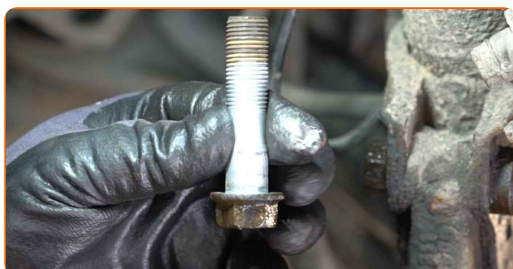
28 Почистете крепежните елементи, които свързват макферсона с шенкела. Използвайте телена четка. Използвайте спрей WD-40.



29 Развийте крепежните елементи свързващи макферсона с шенкела. Използвайте комбиниран гаечен ключ № 19. Използвайте тръбен ключ №19. Използвайте тресчотен ключ.

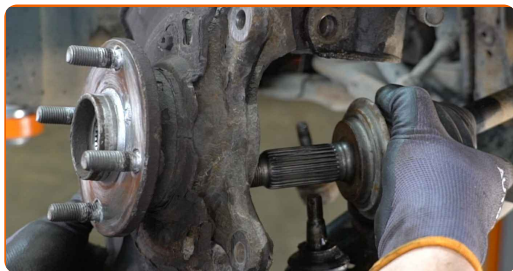


30 Премахнете крепежните болтове.



31

Премахнете задвижващия вал от шенкела.

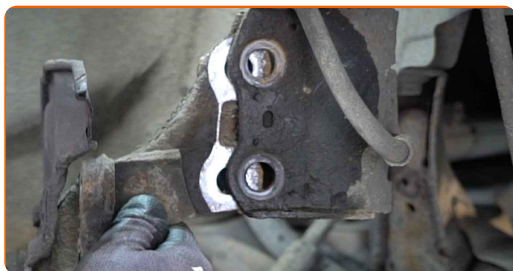


AUTODOC препоръчва:

- Уверете се, че задвижващия вал не е в увиснало състояние (когато колата е повдигната с крик).

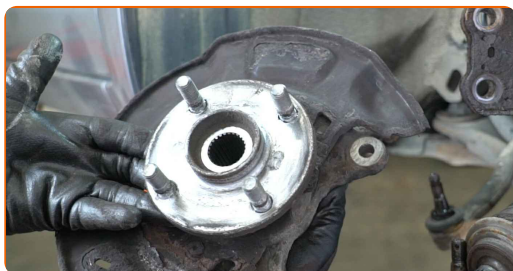
32

Отделете шенкела от амортизьора.

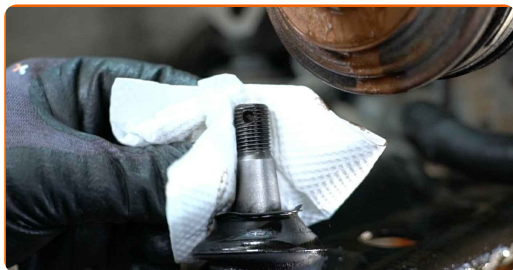


33

Премахнете шенкела, заедно с главината.



- 34** Почистете монтажните места на макферсона. Почистете шпонките на карето на задвижващия вал. Почистете крепежните елементи свързващи шарнира с шенкела. Почистете крепежния елемент свързващ кормилния накрайник с шенкела. Използвайте телена четка. Използвайте спрей WD-40.



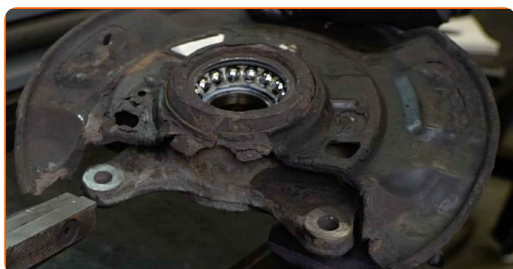
- 35** Развийте крепежния елемент на предпазителя на спирачния диск. Използвайте Torx T30.



- 36** Премахнете главината от шенкела. Използвайте комплект дорници за втулки и лагери.

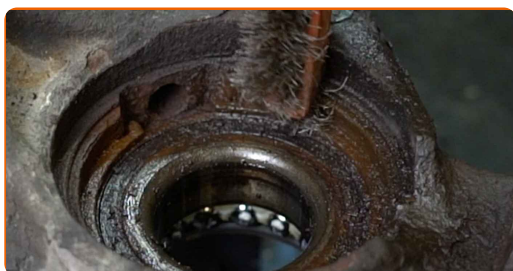


- 37** Премахнете предпазителя на спирачния диск.



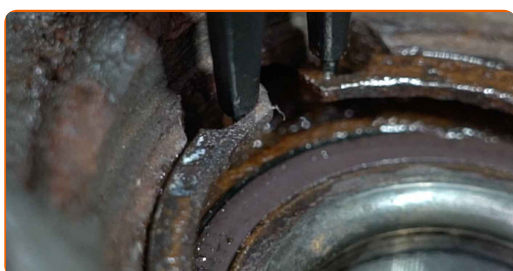
38

Почистете задържащия пръстен на лагера на главината на колелото. Използвайте телена четка. Използвайте спрей WD-40.



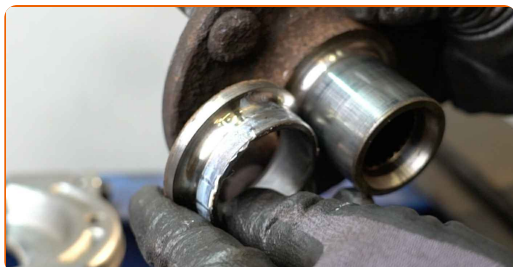
39

Премахнете стопорния пръстен на лагера на главината на колелото. Използвайте зегер клещи.



40

Демонтирайте вътрешния пръстен на лагера, който е останал в главината. Използвайте комплект дорници за втулки и лагери. Използвайте скоба за сепаратор за лагери.

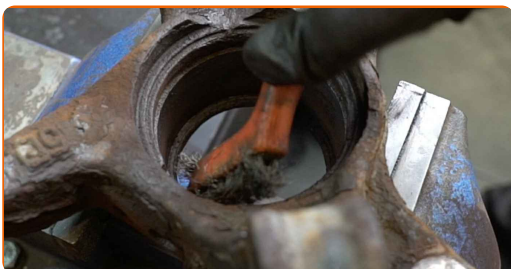


41

Демонтирайте чрез пресоване лагера на главината. Използвайте комплект дорници за втулки и лагери.



- 42** Почистете монтажното място на лагера на главината. Използвайте телена четка. Използвайте спрей WD-40.



- 43** Набийте новия лагер в шенкела. Използвайте комплект дорници за втулки и лагери.



Смяна на: лагер главина – TOYOTA Urban Cruiser (_P1_). AUTODOC препоръчва:

- Проверете дали лагера на главината на колелото е в правилно положение. Не позволявайте разместването му.
- Спрете да притискате повърхността на лагера незабавно след като бъде поставен на монтажното му място.

- 44** Монтирайте стопорния пръстен на лагера на главината на колелото. Използвайте зегер клещи.



- 45** Монтирайте предпазителя на спирачния диск.

46

Завийте предпазителя на спирачния диск. Използвайте Torx T30.



47

Монтирайте главината на шенкела. Използвайте комплект дорници за втулки и лагери.



Смяна на: лагер главина – TOYOTA Urban Cruiser (_P1_). Експертите на AUTODOC препоръчват:

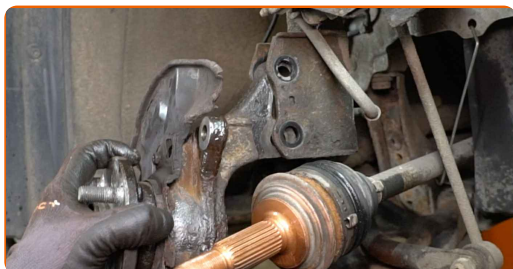
- Уверете се, че главината е разположена правилно. Избягвайте всякакви отклонения.

48

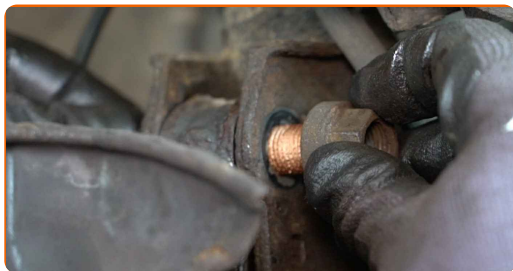
Монтирайте шенкела заедно с главината.

49

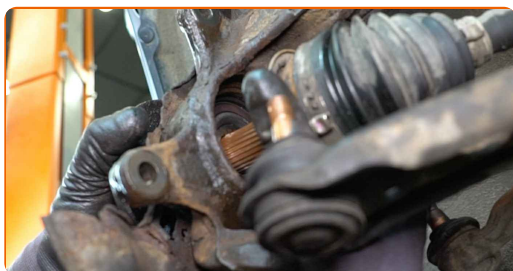
Монтирайте МакФерсона към шенкела.



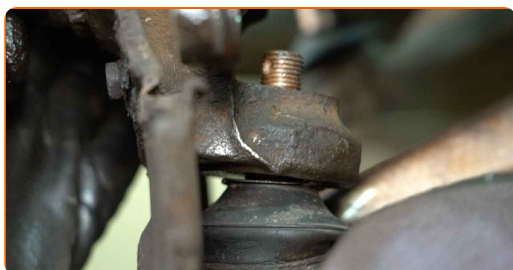
50 Монтирайте крепежните болтове.



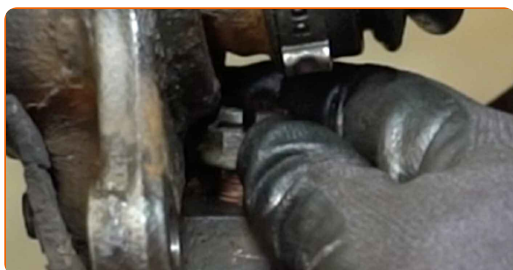
51 Монтирайте шенкела на полуоската.



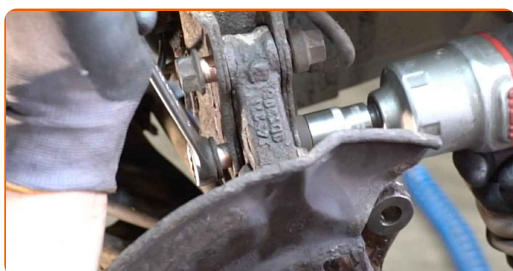
52 Съединете шарнирния болт към шенкела.



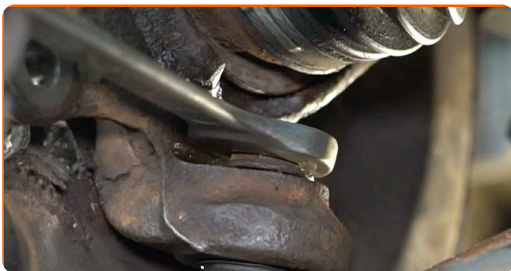
53 Монтирайте крепежната гайка.



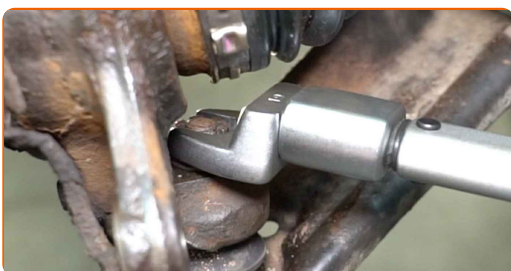
54 Завийте крепежния елемент, който свързва макферсона към шенкела. Използвайте комбиниран гаечен ключ № 19. Използвайте тръбен ключ №19. Използвайте тресчотен ключ.



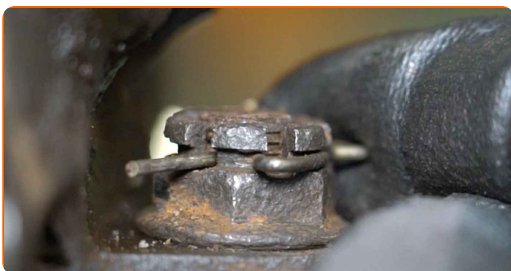
55 Завийте крепежния елемент свързващ шарнира с шенкела. Използвайте комбиниран гаечен ключ № 19.



56 Затегнете крепежния елемент свързващ шарнира към носача. Използвайте комбиниран гаечен ключ № 19. Използвайте динамометричен ключ. Затегнете я с усилие от 65 Nm.

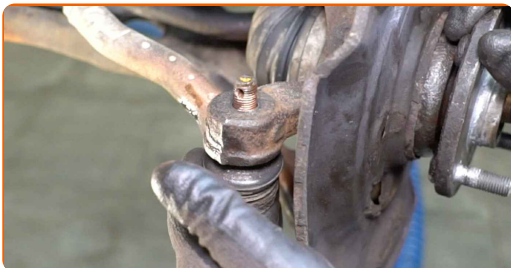


57 Монтирайте шплинта, който закрепва крепежния елемент свързващ кормилния накрайник към шенкела.



58 Обработете крепежния елемент на шарнира. Използвайте медна грес.

59 Съединете кормилния накрайник към шенкела.



- 60** Затегнете закрепващата гайка, която свързва кормилния накрайник с шенкела. Използвайте тръбен ключ №17. Използвайте динамометричен ключ. Затегнете я с усилие от 49 Nm.

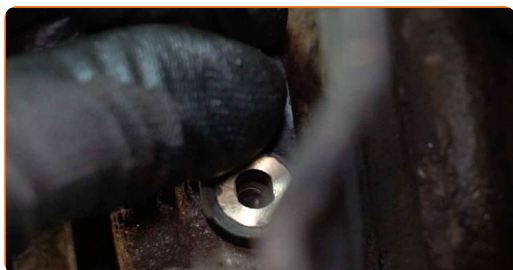


- 61** Монтирайте шплинта, който закрепва крепежния елемент свързващ шарнира към шенкела. Използвайте лост тип кози крак.

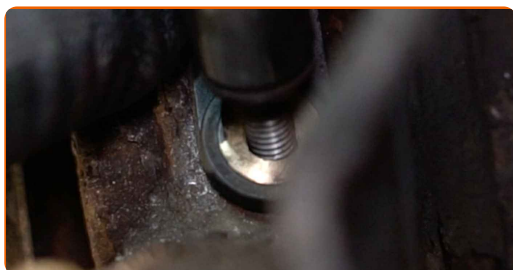


- 62** Обработете крепежния елемент свързващ кормилния накрайник с шенкела. Използвайте медна грес.

- 63** Свържете ABS сензора.



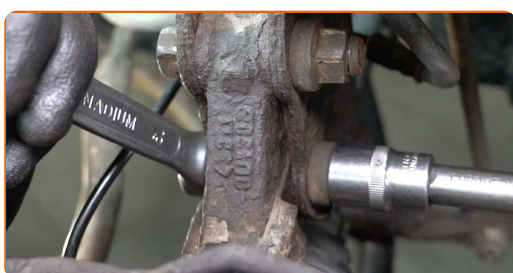
- 64** Монтирайте крепежния болт.



- 65** Затегнете крепежния елемент, който свързва ABS сензора към шенкела. Използвайте тръбен ключ №10. Използвайте динамометричен ключ. Затегнете я с усилие от 8 Nm.

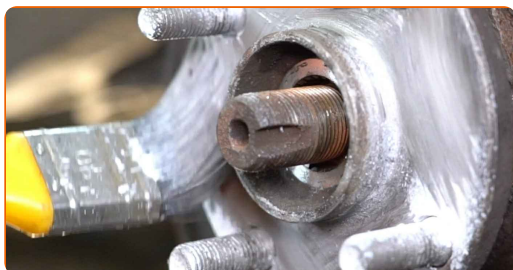


- 66** Затегнете долните крепежни елементи на макферсона за шенкела. Използвайте комбиниран гаечен ключ № 19. Използвайте тръбен ключ №19. Използвайте динамометричен ключ. Затегнете я с усилие от 164 Nm.

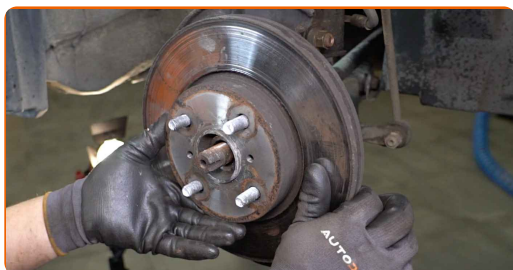


- 67** Почистете главината. Използвайте телена четка.

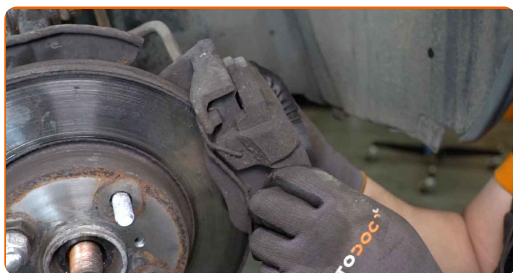
- 68** Обработете контактната повърхност. Използвайте керамична грес.



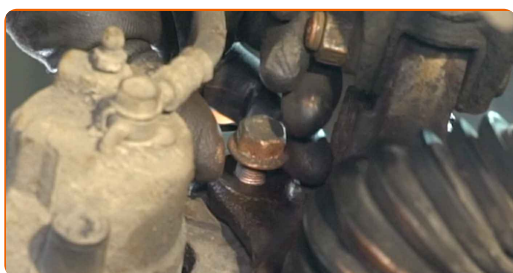
- 69** Монтирайте спирачния диск.



70 Монтирайте спирачния апарат заедно със скобата му.



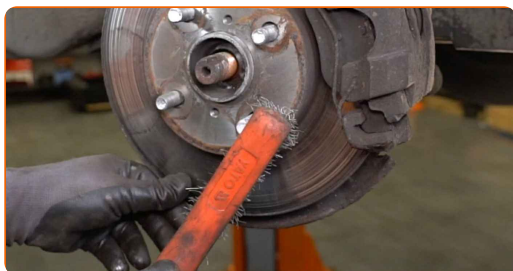
71 Монтирайте крепежните болтове.



72 Затегнете крепежните елементи на скобата на спирачния апарат. Използвайте тръбен ключ №17. Използвайте динамометричен ключ. Затегнете я с усилие от 107 Nm.



73 Почистете монтажното място на джантата. Използвайте телена четка.



74 Обработете повърхността на мястото, където спирачния диск прави контакт с джантата. Използвайте керамична грес.



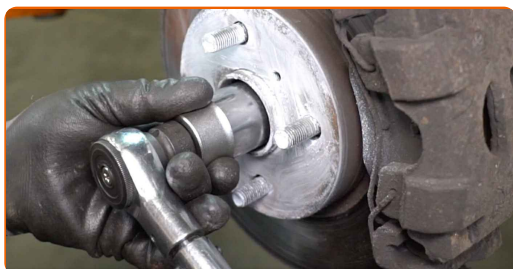
75 Почистете повърхността на спирачния диск. Използвайте спрей за почистване на спирачни апарати.



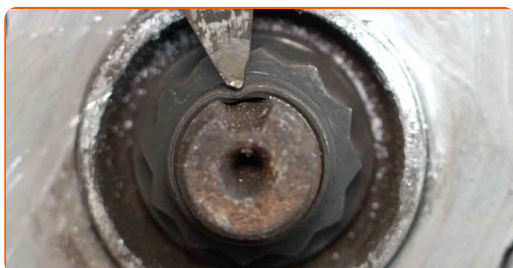
AUTODOC препоръчва:

- Смяна на: лагер главина – TOYOTA Urban Cruiser (_P1_). След като приложите спрея, изчакайте няколко минути.

76 Затегнете гайката на задвижващия вал. Използвайте 12-стенна вложка № 30. Използвайте динамометричен ключ. Затегнете я с усилие от 216 Nm.



77 Завинтете крепежния елемент на задвижващия вал. Използвайте плоско длето за метал. Използвайте чук.



78

Монтирайте колелото.



Смяна на: лагер главина – TOYOTA Urban Cruiser (_P1_). Съвет от експертите на AUTODOC:

- За да избегнете нараняване, придържайте колелото при завиване на крепежните болтове.

79

Завийте болтовете на колелата. Използвайте ударна вложка за джанти #21.



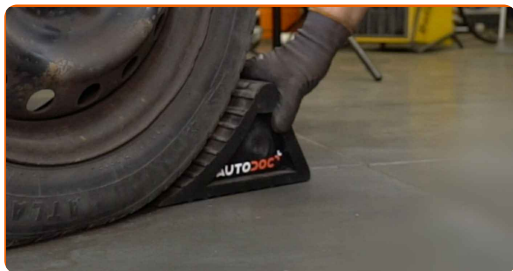
80

Свалете автомобила на земята и стегнете на кръст болтовете на колелата. Използвайте ударна вложка за джанти #21. Използвайте динамометричен ключ. Затегнете я с усилие от 103 Nm.



81

Премахнете криковете и клиновете.



AUTODOC препоръчва:

- Без да палите двигателя, натиснете няколко пъти педала на спирачките, докато не усетите значително съпротивление.
- Проверете нивото на спирачната течност в резервоара и при необходимост, долейте.

82

Затегнете капачката на резервоара за спирачна течност. Затворете капака на двигателя.

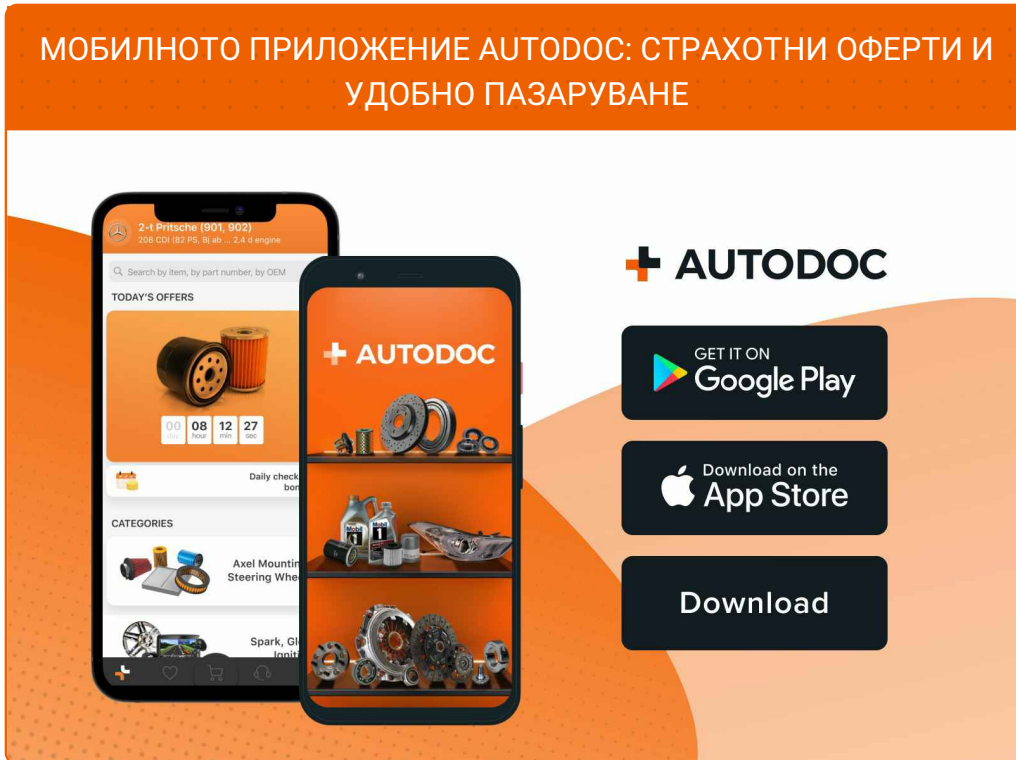


ДОБРА РАБОТА! 

ВИЖ ОЩЕ УРОЦИ

AUTODOC – КАЧЕСТВЕНИ И ДОСТЪПНИ АВТОЧАСТИ ОНЛАЙН

МОБИЛНОТО ПРИЛОЖЕНИЕ AUTODOC: СТРАХОТНИ ОФЕРТИ И
УДОБНО ПАЗАРУВАНЕ



**ГОЛЯМА СЕЛЕКЦИЯ ОТ РЕЗЕРВНИ ЧАСТИ ЗА КОЛАТА
ТИ**

ЛАГЕР ГЛАВИНА: ШИРОК АСОРТИМЕНТ

ЗА ОТГОВОРНОСТТА:

Документът съдържа единствено съвети и препоръки, които могат да Ви бъдат полезни при смяна на детайли или ремонтни работи. AUTODOC не носи никаква отговорност за вреди, травми или щети по имуществата настъпили в процеса на осъществяване на ремонтните дейности или замени на детайли, вследствие на некоректно използване или тълкуване на предоставената информация.

AUTODOC не носи отговорност за каквито и да е възможни грешки и неточности в дадената инструкция. Предоставеният материал има изключително опознавателен характер и не може да замени консултацията със специалисти.

AUTODOC не носи отговорност за неправилно или опасно използване на ремонтното оборудване, инструментите и резервните части. AUTODOC настоятелно препоръчва да работите внимателно и да спазвате правилата за безопасност при извършването на каквито и да е ремонтни работи. Помнете, че употребата на авточасти с ниско качество не гарантира нужното ниво на безопасност при шофиране.

© Copyright 2023 – Всичкото съдържание на този уебсайт, особено текстовете, фотографиите и графиките, е защитено от законите за авторското право. Всички права, включително за копиране, публикуване от трети страни, редактиране и превеждане, са притежавани от AUTODOC SE.