



Как се сменя заден
лагер главина на
TOYOTA Corolla Седан
(_E18_, ZRE1_) –
Ръководство за смяна

ПОДОБЕН ВИДЕО УРОК



Това видео показва процедура по смяна на сходна авто част на друг автомобил

Важно!

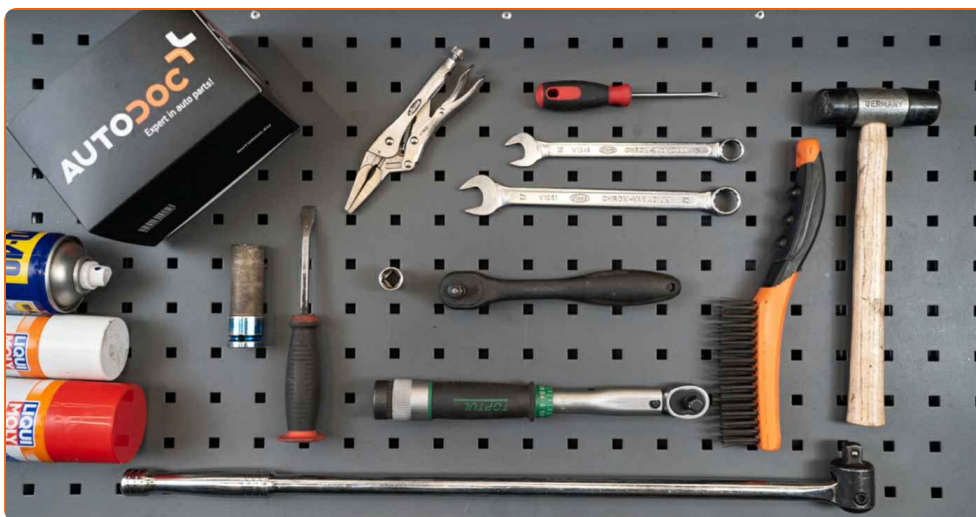
Тази процедура на смяна може да се използва за:

TOYOTA Corolla Седан (_E18_, ZRE1_) 1.3 (NRE180_), TOYOTA Corolla Седан (_E18_, ZRE1_) 1.4 D-4D (NDE180_), TOYOTA Corolla Седан (_E18_, ZRE1_) 1.6 (ZRE181_), TOYOTA Corolla Седан (_E18_, ZRE1_) 1.8 VVTi (ZRE172)

Стъпките може малко да се различават в зависимост от конструкцията на автомобила.

Този урок беше създаден на основата на процедура за смяна на сходна част на: TOYOTA AURIS (NRE15_, ZZE15_, ADE15_, ZRE15_, NDE15_) 1.8 Hybrid (ZWE150_)

СМЯНА НА: ЛАГЕР ГЛАВИНА – TOYOTA COROLLA СЕДАН (_E18_, ZRE1_) – ИНСТРУМЕНТИТЕ, КОИТО МОЖЕ ДА ПОТРЯБВАТ:



- Телена четка
- Спрей WD-40
- Универсален спрей за почистване
- Спрей за почистване на спирачни апарати
- Медна грес
- Гаечен накрайник № 14
- Комбиниран гаечен ключ №14
- Комбиниран гаечен ключ №17
- Дълга ударна вложка №21
- Тресчотка
- Динамометричен ключ
- Върток
- Гумен чук
- Клеци за водна помпа
- Плоска Отвертка
- Лост тип кози крак
- Ударен чук за главина
- Клин за застопоряване на автомобил

Купи инструменти

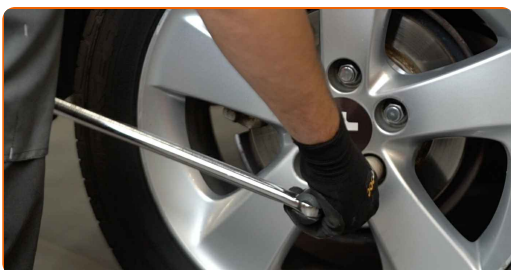
Смяна на: лагер главина – TOYOTA Corolla Седан (_E18_, ZRE1_).
AUTODOC препоръчва:

- Не използвайте повторно лагерния възел на Вашия автомобил TOYOTA Corolla Седан (_E18_, ZRE1_).
- Процедурата по смяна на главина на колелото е идентична за двете колела на една и съща ос.
- Всичката работа трябва да се извършва при спрян двигател.

СМЯНА НА: ЛАГЕР ГЛАВИНА – TOYOTA COROLLA СЕДАН (_E18_, ZRE1_). ПРЕДПРИЕТЕ СЛЕДНИТЕ СЪПКИ:

1 Застопорете колелата с клинове.

2 Разхлабете болтовете на колелата. Използвайте ударна вложка за джанти #21.



3 Повдигнете задната част на автомобила и го подпрете.

4 Развийте болтовете на колелото.



Смяна на: лагер главина – TOYOTA Corolla Седан (_E18_, ZRE1_). Съвет:

- За да избегнете нараняване, задръжте колелото, когато развивате болтовете.

5

Отстранете колелото.



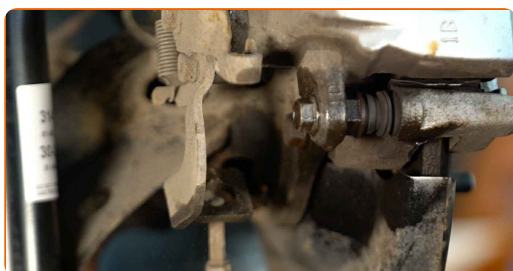
6

Почистете крепежните елементи на спирачния апарат. Използвайте телена четка. Използвайте спрей WD-40.



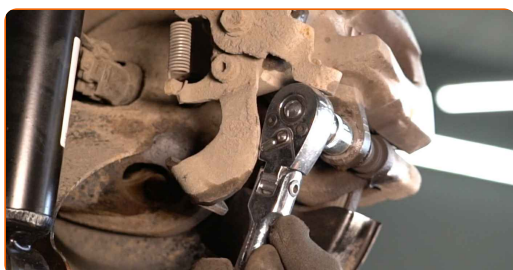
7

Откачете жилото на ръчната спирачка от скобата на спирачния апарат. Използвайте клещи за водна помпа.



8

Развийте крепежните елементи на спирачния апарат. Използвайте комбиниран гаечен ключ № 14. Използвайте комбиниран гаечен ключ № 17.



9 Разделете спирачните накладки. Използвайте лост тип кози крак.

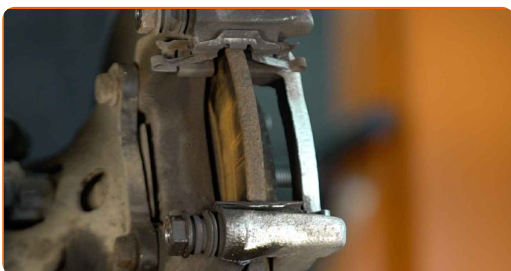
10 Демонтирайте супорта.



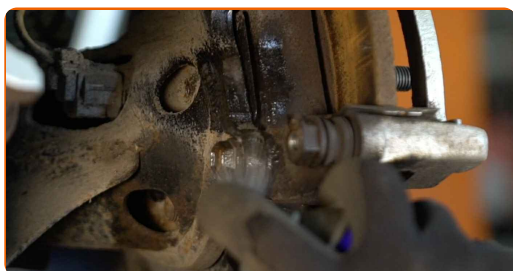
Смяна на: лагер главина – TOYOTA Corolla Седан (_E18_, ZRE1_).
Експертите на AUTODOC препоръчват:

- Закрепете демонтирания спирачен апарат с тел към окачването или купето, с цел избягване на разхерметизиране на спирачната система.
- Не допускайте спирачния апарат да виси на спирачния маркуч.
- Не натискайте педала на спирачките след демонтажа на спирачния апарат. Това би довело до изпадане на буталото от спирачния цилиндър, теч на спирачна течност и разхерметизация на системата.
- Проверете състоянието на скобата на спирачния апарат, направляващите щифтове на спирачния апарат и маншоните. Почистете ги. Сменете ги, ако е нужно.

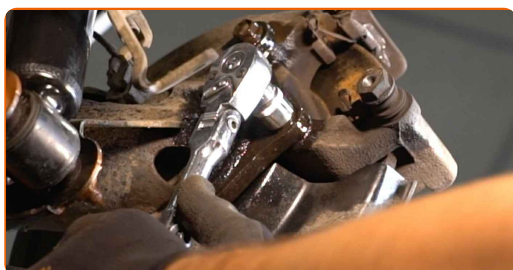
11 Демонтирайте спирачните накладки.



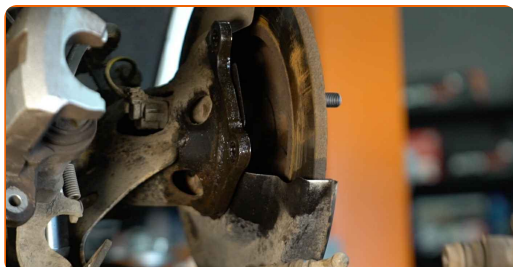
- 12** Почистете болтовете на скобата на спирачния апарат. Използвайте телена четка. Използвайте спрей WD-40.



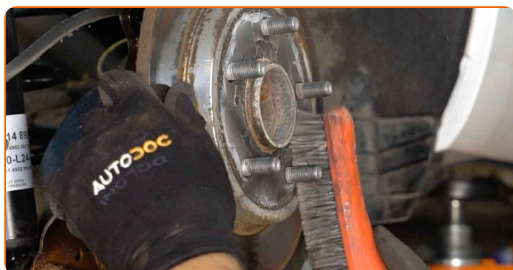
- 13** Развийте крепежните елементи на планката на спирачния апарат. Използвайте тръбен ключ №14. Използвайте върток. Използвайте тресчотен ключ.



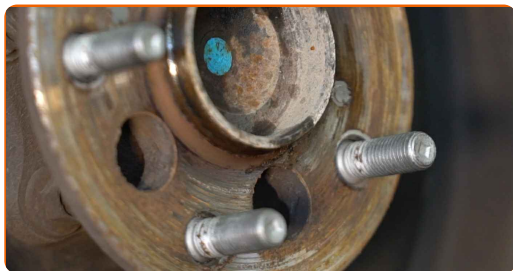
- 14** Демонтирайте планката на спирачния апарат.



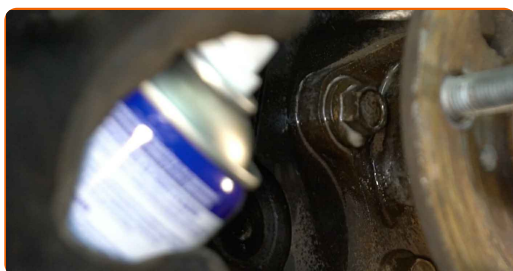
- 15** Почистете крепежните елементи на спирачния диск. Използвайте телена четка. Използвайте спрей WD-40.



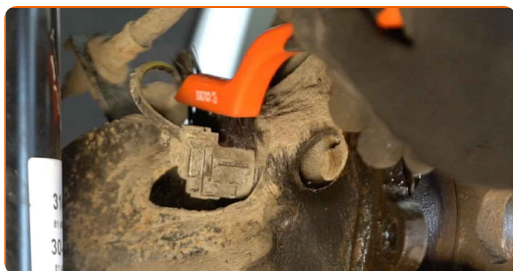
16 Демонтирайте спиращия диск. Използвайте гумен чук.



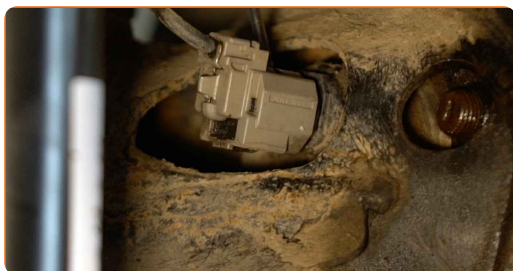
17 Почистете крепежния елемент на главината на колелото. Използвайте телена четка. Използвайте спрей WD-40.



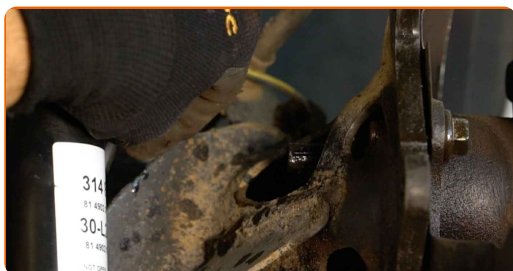
18 Почистете конектора на ABS сензора. Използвайте универсален почистващ спрей.



19 Откачете конектора на ABS сензора. Използвайте права отвертка.



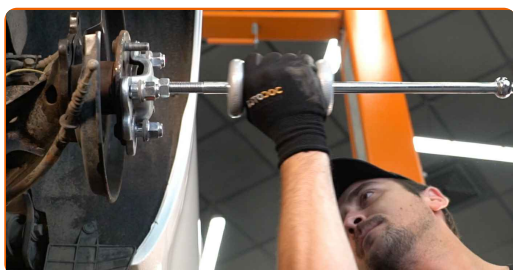
20 Разсъединете кабела на датчика на ABS.



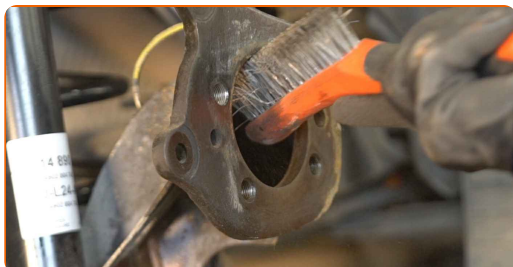
- 21** Развийте закрепването на лагера на главината. Използвайте тръбен ключ №14. Използвайте тресчотен ключ. Използвайте върток.



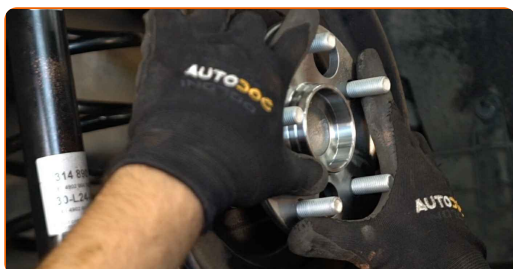
- 22** Демонтирайте главината задно с лагера, тъй като те представляват неразглобяем възел. Използвайте ударен екстрактор за главина.



- 23** Почистете монтажното място на лагера на главината. Използвайте телена четка.

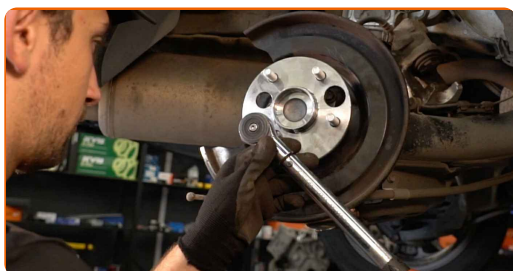


- 24** Монтирайте новата главина, заедно с лагера.



25

Затегнете крепежния елемент на лагера на главината на колелото. Използвайте тръбен ключ №14. Използвайте динамометричен ключ. Затегнете я с усилие от 90 Nm.



Смяна на: лагер главина – TOYOTA Corolla Седан (_E18_, ZRE1_). Съвет от експертите на AUTODOC:

- Възелът на лагера на главината не трябва да има луфт спрямо шийката на оста.

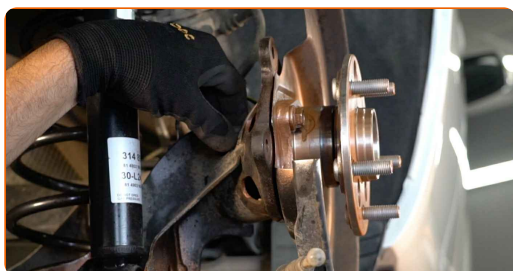
26

Обработете крепежните елементи на лагера на главината на колелото. Използвайте медна грес.



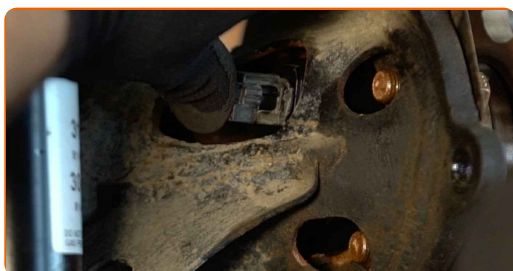
27

Съединете кабела на датичка на ABS.



28

Закрепете конектора на ABS сензора.



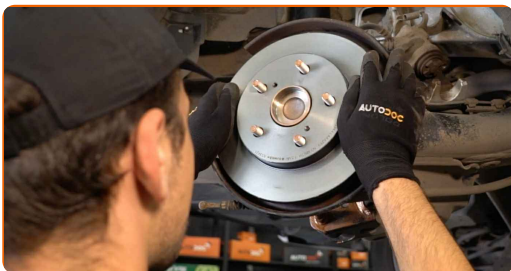
29

Обработете главината на местата на контакт със спирачния диск. Използвайте медна грес.



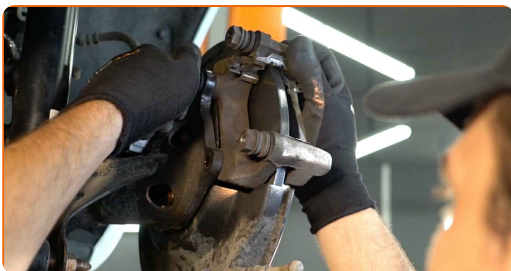
30

Монтирайте спирачния диск.



31

Монтирайте планката на спирачния апарат.



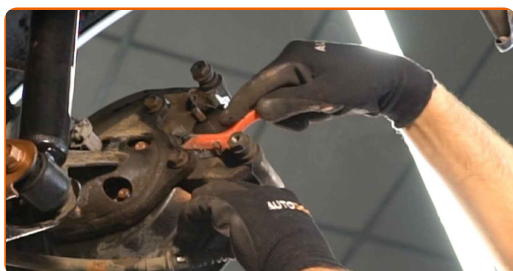
32

Стегнете болтовете на планката на спирачния апарат. Използвайте тръбен ключ №14. Използвайте динамометричен ключ. Затегнете я с усилие от 57 Nm.



33

Почистете планката на спирачния апарат от прах и замърсявания. Използвайте телена четка. Използвайте спрей за почистване на спирачни апарати.

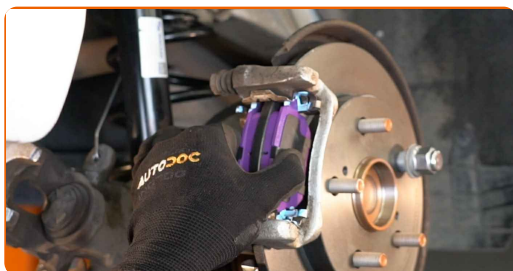


AUTODOC препоръчва:

- Смяна на: лагер главина – TOYOTA Corolla Седан (_E18_, ZRE1_). След като приложите спрея, изчакайте няколко минути.

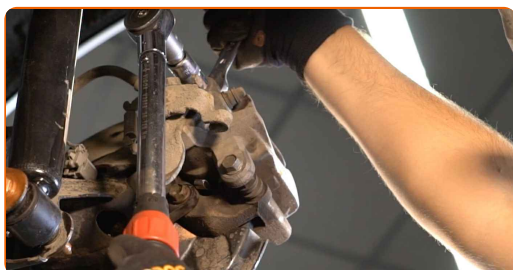
34

Монтирайте спирачните накладки.



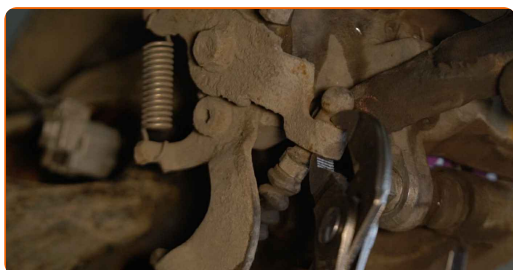
35

Поставете спирачния апарат и го захванете. Използвайте комбиниран гаечен ключ № 17. Използвайте тръбен ключ №14. Използвайте динамометричен ключ. Затегнете я с усилие от 35 Nm.

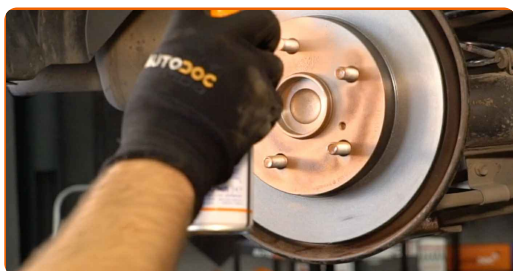


36

Монтирайте жилото на ръчната спирачка в скобата на спирачния апарат.



- 37** Обработете повърхността на мястото, където спирачния диск прави контакт с джантата. Използвайте медна грес.



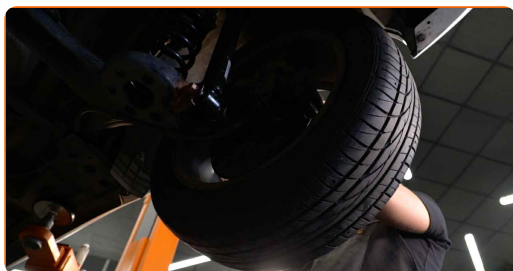
- 38** Почистете повърхността на спирачния диск. Използвайте спрей за почистване на спирачни апарати.



Смяна на: лагер главина – TOYOTA Corolla Седан (_E18_, ZRE1_). Съвет от AUTODOC:

- След като приложите спрея, изчакайте няколко минути.

- 39** Монтирайте колелото.

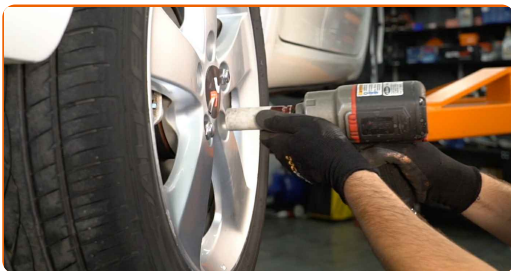


AUTODOC препоръчва:

- Внимание! За да избегнете нараняване, дръжте колелото, докато завивате крепежните болтове на колата. TOYOTA Corolla Седан (_E18_, ZRE1_)

40

Завийте болтовете на колелата. Използвайте ударна вложка за джанти #21.



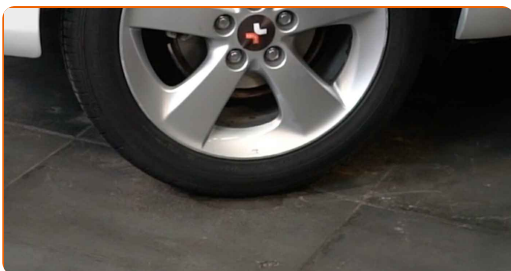
41

Свалете автомобила на земята и стегнете на кръст болтовете на колелата. Използвайте ударна вложка за джанти #21. Използвайте динамометричен ключ. Затегнете я с усилие от 103 Nm.



42

Премахнете криковете и клиновете.



ДОБРА РАБОТА! 

ВИЖ ОЩЕ УРОЦИ

AUTODOC – КАЧЕСТВЕНИ И ДОСТЪПНИ АВТОЧАСТИ ОНЛАЙН

МОБИЛНОТО ПРИЛОЖЕНИЕ AUTODOC: СТРАХОТНИ ОФЕРТИ И
УДОБНО ПАЗАРУВАНЕ



**ГОЛЯМА СЕЛЕКЦИЯ ОТ РЕЗЕРВНИ ЧАСТИ ЗА КОЛАТА
ТИ**

ЛАГЕР ГЛАВИНА: ШИРОК АСОРТИМЕНТ

ЗА ОТГОВОРНОСТТА:

Документът съдържа единствено съвети и препоръки, които могат да Ви бъдат полезни при смяна на детайли или ремонтни работи. AUTODOC не носи никаква отговорност за вреди, травми или щети по имуществата настъпили в процеса на осъществяване на ремонтните дейности или замени на детайли, вследствие на некоректно използване или тълкуване на предоставената информация.

AUTODOC не носи отговорност за каквито и да е възможни грешки и неточности в дадената инструкция. Предоставеният материал има изключително опознавателен характер и не може да замени консултацията със специалисти.

AUTODOC не носи отговорност за неправилно или опасно използване на ремонтното оборудване, инструментите и резервните части. AUTODOC настоятелно препоръчва да работите внимателно и да спазвате правилата за безопасност при извършването на каквито и да е ремонтни работи. Помнете, че употребата на авточасти с ниско качество не гарантира нужното ниво на безопасност при шофиране.

© Copyright 2023 – Всичкото съдържание на този уебсайт, особено текстовете, фотографиите и графиките, е защитено от законите за авторското право. Всички права, включително за копиране, публикуване от трети страни, редактиране и превеждане, са притежавани от AUTODOC SE.