



Как се сменя заден
лагер главина на
TOYOTA COROLLA
Combi (_E12J_, _E12T_) –
Ръководство за смяна

ПОДОБЕН ВИДЕО УРОК



Това видео показва процедура по смяна на сходна авто част на друг автомобил

Важно!

Тази процедура на смяна може да се използва за:
TOYOTA COROLLA Combi (_E12J_, _E12T_) 1.4 VVT-i (ZZE120_), TOYOTA COROLLA Combi (_E12J_, _E12T_) 1.4 D4-D (NDE120_)

Стъпките може малко да се различават в зависимост от конструкцията на автомобила.

Този урок беше създаден на основата на процедура за смяна на сходна част на: TOYOTA RAV 4 II (CLA2_, XA2_, ZCA2_, ACA2_) 2.0 4WD (ACA21, ACA20)

СМЯНА НА: ЛАГЕР ГЛАВИНА – TOYOTA COROLLA COMBI (_E12J_, _E12T_) – ИНСТРУМЕНТИТЕ, КОИТО МОЖЕ ДА ПОТРЯБВАТ:



- Телена четка
- Спрей WD-40
- Универсален спрей за почистване
- Спрей за почистване на спирални апарати
- Керамична грес
- Медна грес
- Динамометричен ключ
- Гаечен накрайник № 14
- Гаечен накрайник № 30
- Дълга ударна вложка №19
- Тресчотка
- Плоска отвертка
- Дълги клещи
- Лост тип кози крак
- Трансмисионен крик
- Клин за застопоряване на автомобил

Купи инструменти

AUTODOC препоръчва:

- Не използвайте повторно лагерния възел на Вашия автомобил TOYOTA COROLLA Combi (_E12J_, _E12T_).
- Процедурата по смяна на главина на колелото е идентична за двете колела на една и съща ос.
- Моля, имайте предвид: всичката работа по колата – TOYOTA COROLLA Combi (_E12J_, _E12T_) – трябва да се извърши с изключен двигател.

ИЗВЪРШЕТЕ ЗАМЯНАТА В СЛЕДНАТА ПОСЛЕДОВАТЕЛНОСТ:

1 Застопорете колелата с клинове.

2 Разхлабете болтовете на колелата. Използвайте ударна вложка за джанти #19.



3 Повдигнете автомобила.

**Смяна на: лагер главина – TOYOTA COROLLA Combi (_E12J_, _E12T_).
Експертите на AUTODOC препоръчват:**

- Ако използвате крик, уверете се, че е разположен на плоска повърхност без никакви неравности.
- Обезателно обезопасете автомобила допълнително с подпорни стойки.

4

Развийте болтовете на колелото.

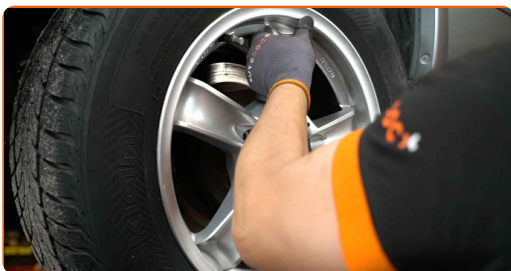


AUTODOC препоръчва:

- **Внимание!** За да предотвратите нараняване, дръжте колелото, докато развивате крепежните болтове. TOYOTA COROLLA Combi (_E12J_, _E12T_)

5

Отстранете колелото.



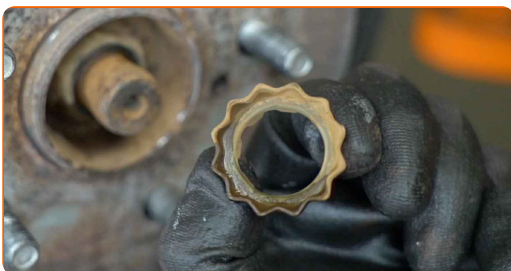
6

Премахнете фиксиращия шплинт. Използвайте лост тип кози крак.



7

Премахнете стопорния пръстен на лагера на главината на колелото. Използвайте лост тип кози крак.



8 Монтирайте колелото.

AUTODOC препоръчва:

- Важно! Дръжте колелото, докато развивате крепежните болтове. TOYOTA COROLLA Combi (_E12J_, _E12T_)

9 Завийте болтовете на колелата. Използвайте ударна вложка за джанти #19.

10 Спуснете автомобила.

11 Разхлабете крепежните елементи на задвижващия вал. Използвайте тръбен ключ №30.



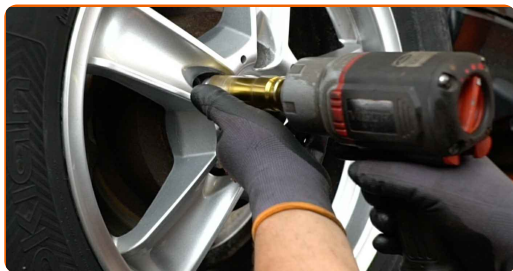
12 Повдигнете автомобила.

Смяна на: лагер главина – TOYOTA COROLLA Combi (_E12J_, _E12T_).
AUTODOC препоръчва:

- Ако използвате крик, уверете се, че е разположен на плоска повърхност без никакви неравности.
- Обезателно обезопасете автомобила допълнително с подпорни стойки.

13

Развийте болтовете на колелото.



Смяна на: лагер главина – TOYOTA COROLLA Combi (_E12J_, _E12T_).
Експертите на AUTODOC препоръчват:

- За да избегнете нараняване, задръжте колелото, когато развивате болтовете.

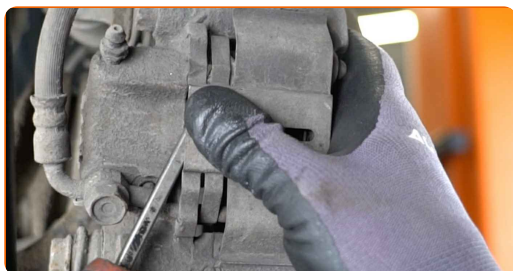
14

Отстранете колелото.



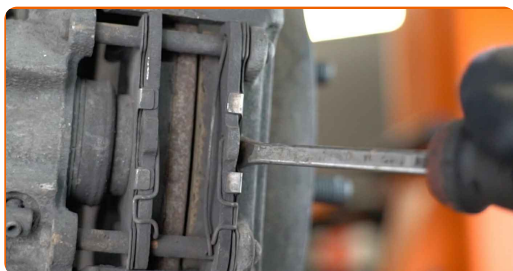
15

Откачете фиксиращата пружина на спирачния апарат. Използвайте лост тип кози крак.



16

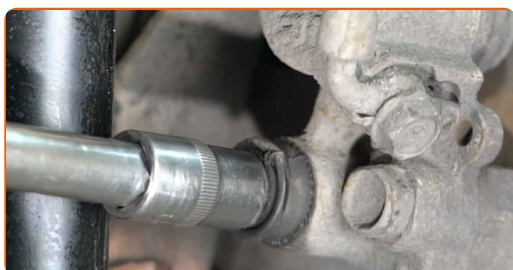
Разделете спирачните накладки. Използвайте лост тип кози крак.



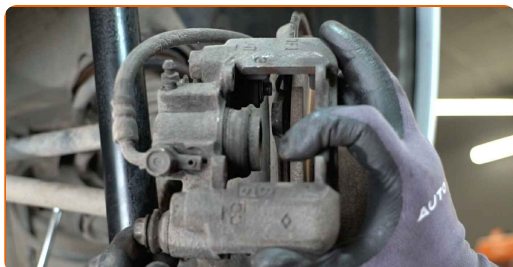
- 17** Почистете крепежните елементи на спирачния апарат. Използвайте телена четка. Използвайте спрей WD-40.



- 18** Развийте крепежните елементи на спирачния апарат. Използвайте тръбен ключ №14. Използвайте тресчотен ключ.



- 19** Демонтирайте супорта.



AUTODOC препоръчва:

- Закрепете демонтирания спирачен апарат с тел към окачването или купето, с цел избягване на разхерметизиране на спирачната система.
- Не допускайте спирачния апарат да виси на спирачния маркуч.
- Не натискайте педала на спирачките след демонтажа на спирачния апарат. Това би довело до изпадане на буталото от спирачния цилиндър, теч на спирачна течност и разхерметизация на системата.

20 Премахнете гумената тапа. Използвайте лост тип кози крак.



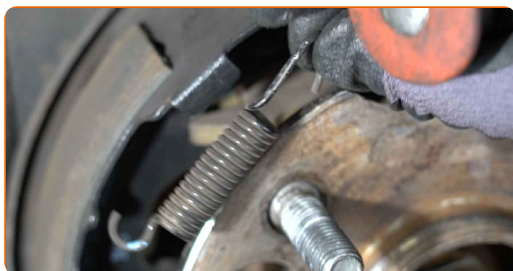
21 Освободете регулирания механизъм на ръчната спирачка. Използвайте права отвертка.



22 Демонтирайте спирачния диск.



23 Премахнете фиксиращата пружина на лявата спирачна челюст на ръчната спирачка. Използвайте дълги клещи. Използвайте лост тип кози крак.



24 Обработете крепежните елементи на лагера на главината. Използвайте спрей WD-40.



- 25** Развийте крепежните елементи на главината. Използвайте тръбен ключ №14. Изполвайте тресчотен ключ.



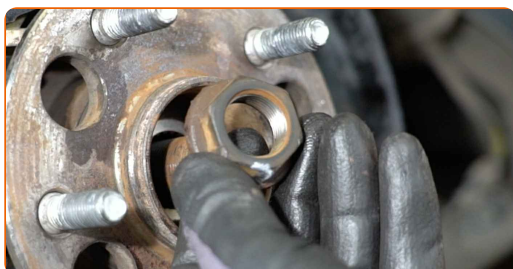
- 26** Премахнете крепежните гайки.



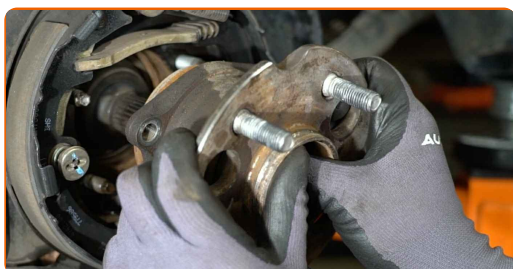
- 27** Развийте крепежния елемент, който свързва задвижващия вал с главината на колелото. Използвайте тръбен ключ №30. Изполвайте тресчотен ключ.



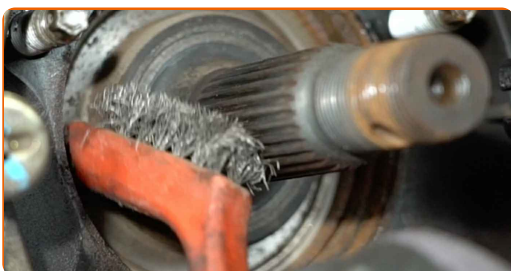
- 28** Премахнете крепящата гайка.



- 29** Премахнете лагера на главината.

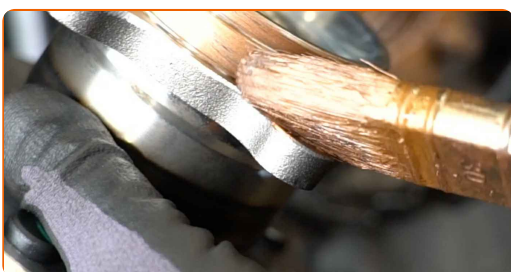


- 30** Почистете монтажното място на лагера на главината. Използвайте телена четка. Използвайте универсален почистващ спрей.



- 31** Обработете направляващите шпонки на карето на полуос. Използвайте медна грес.

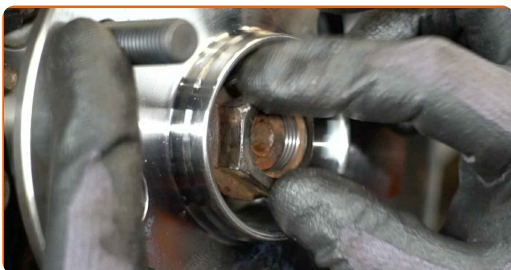
- 32** Обработете монтажното място на колесния лагер. Използвайте медна грес.



- 33** Монтирайте новия лагер на главината.



- 34** Монтирайте крепежната гайка.



- 35** Монтирайте крепежните гайки.

- 36** Подпрете задния шенкел. Използвайте хидравличен трансмисионен крик.

37

Затегнете крепежните елементи на главината. Използвайте тръбен ключ №14. Използвайте динамометричен ключ. Затегнете я с усилие от 50 Nm.



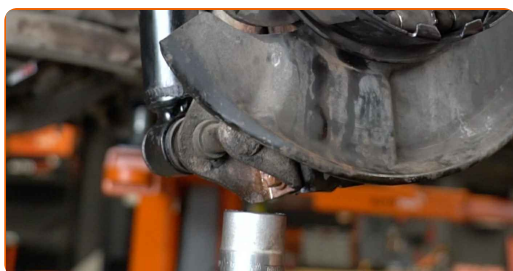
38

Завийте крепежния елемент на полуоската. Използвайте тръбен ключ №30. Използвайте тресчотен ключ.



39

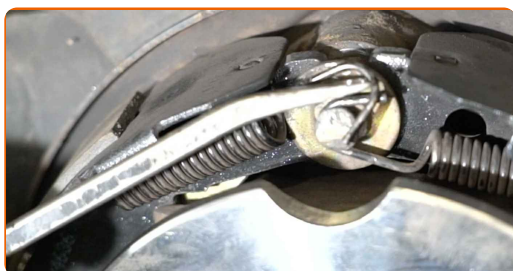
Премахнете опората от задния шенкел.



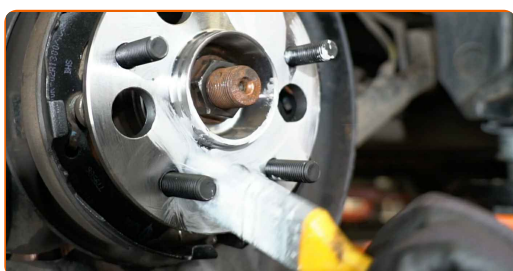
AUTODOC препоръчва:

- Смяна на: лагер главина – TOYOTA COROLLA Combi (_E12J_, _E12T_).
Смъкнете хидравличния крик плавно, без резки движения, за да избегнете повреждане на устройства и механизми.

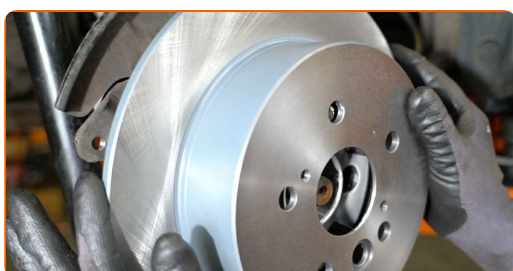
- 40** Монтирайте фиксиращата пружина на лявата спираща челюст на ръчната спиращка. Използвайте лост тип кози крак.



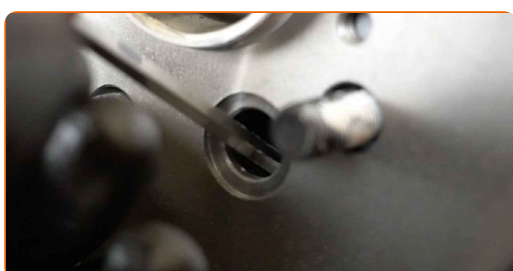
- 41** Обработете главината на местата на контакт със спиращия диск. Използвайте керамична грес.



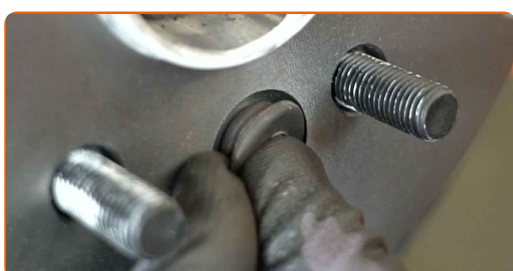
- 42** Монтирайте спиращия диск.



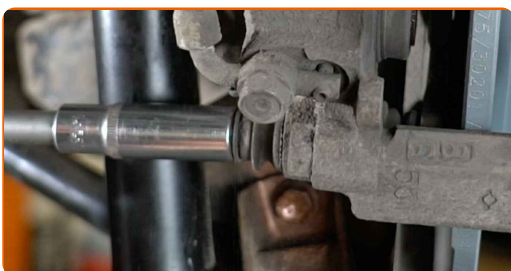
- 43** Сложете регулиращия механизъм на ръчната спиращка в правилното положение. Използвайте права отвертка.



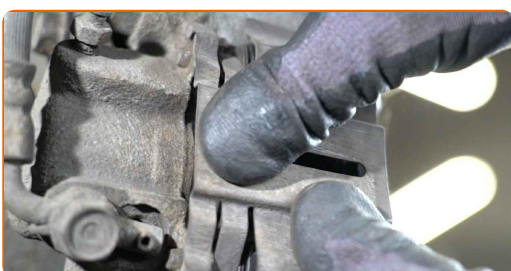
- 44** Сложете гумената тапа. Използвайте лост тип кози крак.



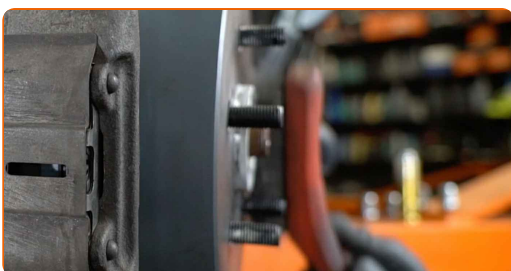
- 45** Поставете спирачния апарат и го захванете. Затегнете крепежните елементи на спирачния апарат. Използвайте тръбен ключ №14. Използвайте динамометричен ключ. Затегнете я с усилие от 44 Nm.



- 46** Поставете стопорната пружина на спирачния супорт.



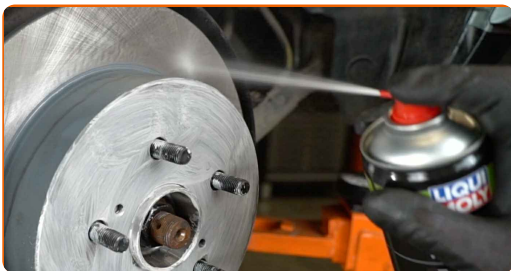
- 47** Почистете монтажното място на джантата. Използвайте телена четка.



- 48** Обработете повърхността на мястото, където спирачния диск прави контакт с джантата. Използвайте керамична грес.



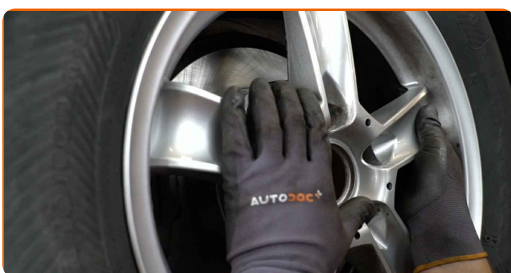
49 Почистете повърхността на спирачния диск. Използвайте спрей за почистване на спирачни апарати.



AUTODOC препоръчва:

- След като приложите спрея, изчакайте няколко минути.

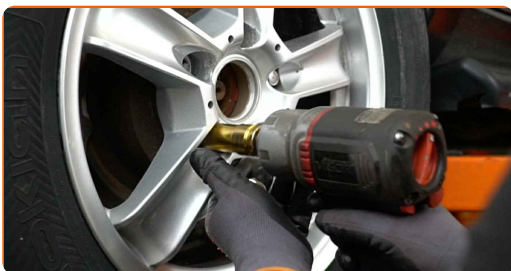
50 Монтирайте колелото.



AUTODOC препоръчва:

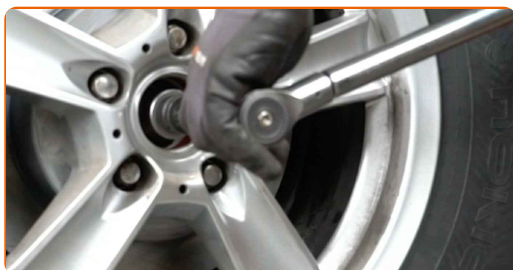
- Внимание! За да избегнете нараняване, дръжте колелото, докато завивате крепежните болтове на колата. TOYOTA COROLLA Combi (_E12J_, _E12T_)

51 Завийте болтовете на колелата. Използвайте ударна вложка за джанти #19.



52 Спуснете автомобила.

53 Затегнете гайката на задвижващия вал. Използвайте тръбен ключ №30. Използвайте динамометричен ключ. Затегнете я с усилие от 216 Nm.



54 Повдигнете автомобила.

AUTODOC препоръчва:

- Ако използвате крик, уверете се, че е разположен на плоска повърхност без никакви неравности.
- Обезателно обезопасете автомобила допълнително с подпорни стойки.

55 Развийте болтовете на колелото.

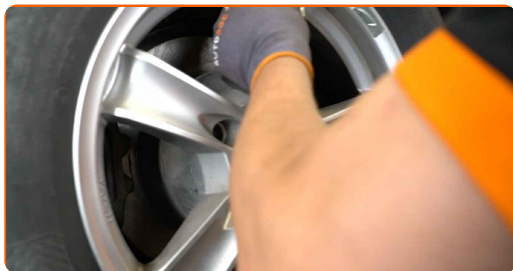


AUTODOC препоръчва:

- Важно! Дръжте колелото, докато завивате крепежните болтове. TOYOTA COROLLA Combi (_E12J_, _E12T_)

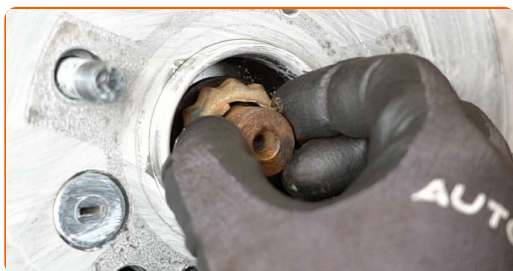
56

Отстранете колелото.



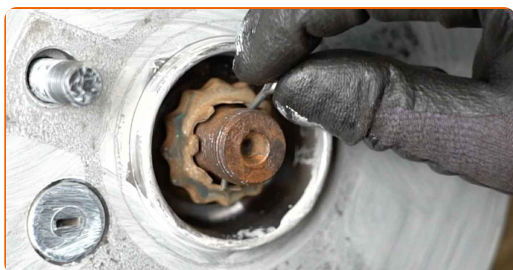
57

Монтирайте стопорния пръстен на лагера на главината на колелото.



58

Поставете шплинта. Използвайте лост тип кози крак.

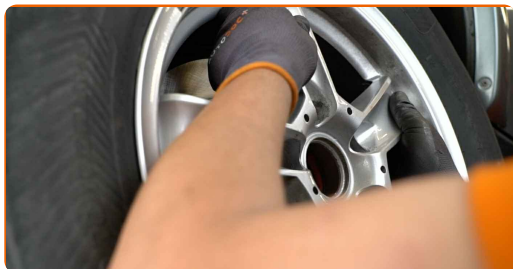


59

Обработете крепежния елемент на полуоската. Използвайте медна грес.

60

Монтирайте колелото.



AUTODOC препоръчва:

- За да избегнете нараняване, придържайте колелото при завиване на крепежните болтове.

61

Завийте болтовете на колелата. Използвайте ударна вложка за джанти #19.



62

Свалете автомобила на земята и стегнете на кръст болтовете на колелата. Използвайте ударна вложка за джанти #19. Използвайте динамометричен ключ. Затегнете я с усилие от 103 Nm.



63

Премахнете криковете и клиновете.



Смяна на: лагер главина – TOYOTA COROLLA Combi (_E12J_, _E12T_).
Професионалистите препоръчват:

- Без да палите двигателя, натиснете няколко пъти педала на спирачките, докато не усетите значително съпротивление.
- Проверете нивото на спирачната течност в резервоара и при необходимост, долейте.

ДОБРА РАБОТА! 

[ВИЖ ОЩЕ УРОЦИ](#)

AUTODOC – КАЧЕСТВЕНИ И ДОСТЪПНИ АВТОЧАСТИ ОНЛАЙН

МОБИЛНОТО ПРИЛОЖЕНИЕ AUTODOC: СТРАХОТНИ ОФЕРТИ И
УДОБНО ПАЗАРУВАНЕ



**ГОЛЯМА СЕЛЕКЦИЯ ОТ РЕЗЕРВНИ ЧАСТИ ЗА КОЛАТА
ТИ**

ЛАГЕР ГЛАВИНА: ШИРОК АСОРТИМЕНТ

ЗА ОТГОВОРНОСТТА:

Документът съдържа единствено съвети и препоръки, които могат да Ви бъдат полезни при смяна на детайли или ремонтни работи. AUTODOC не носи никаква отговорност за вреди, травми или щети по имущества настъпили в процеса на осъществяване на ремонтните дейности или замени на детайли, вследствие на некоректно използване или тълкуване на предоставената информация.

AUTODOC не носи отговорност за каквито и да е възможни грешки и неточности в дадената инструкция. Предоставеният материал има изключително опознавателен характер и не може да замени консултацията със специалисти.

AUTODOC не носи отговорност за неправилно или опасно използване на ремонтното оборудване, инструментите и резервните части. AUTODOC настоятелно препоръчва да работите внимателно и да спазвате правилата за безопасност при извършването на каквито и да е ремонтни работи. Помнете, че употребата на авточасти с ниско качество не гарантира нужното ниво на безопасност при шофиране.

© Copyright 2022 – Всичкото съдържание на този уебсайт, особено текстовете, фотографиите и графиките, е защитено от законите за авторското право. Всички права, включително за копиране, публикуване от трети страни, редактиране и превеждане, са притежавани от AUTODOC GmbH.