



Как се сменя масло и  
маслен филтър на  
**TOYOTA Camry Седан**  
**(\_V4\_)** – Ръководство за  
смяна

## ПОДОБЕН ВИДЕО УРОК



Това видео показва процедура по смяна на сходна авто част на друг автомобил

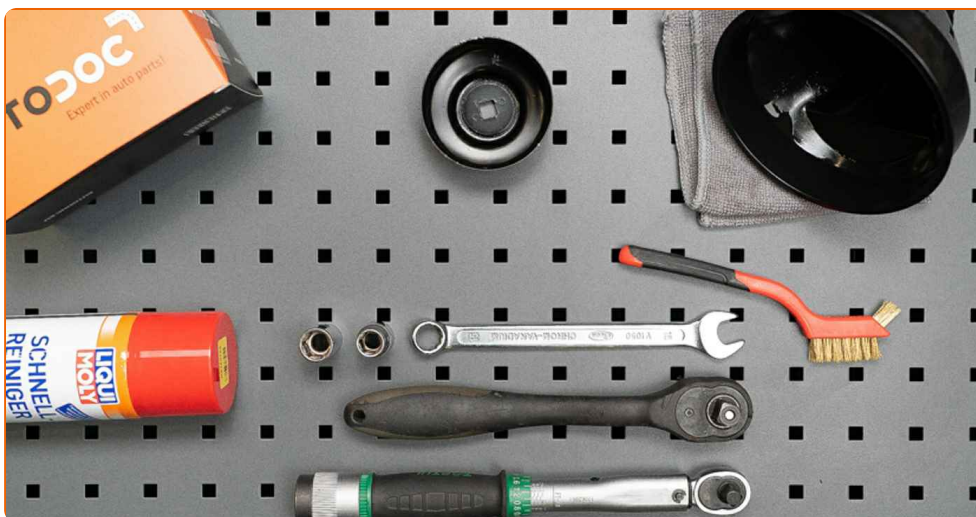
### **Важно!**

Тази процедура на смяна може да се използва за:  
TOYOTA Camry Седан (\_V4\_) 2.4 (ACV40), TOYOTA Camry Седан (\_V4\_) 2.4 (ACV40\_)

Стъпките може малко да се различават в зависимост от конструкцията на автомобила.

Този урок беше създаден на основата на процедура за смяна на сходна част на: TOYOTA RAV 4 III (ACA3\_, ACE\_, ALA3\_, GSA3\_, ZSA3\_) 2.4 (ACA33)

**СМЯНА НА: МАСЛО И МАСЛЕН ФИЛТЪР – TOYOTA CAMRY СЕДАН (\_V4\_). ИНСТРУМЕНТИТЕ, КОИТО ВИ ТРЯБВАТ:**



- Телена четка
- Универсален спрей за почистване
- Гаечен накрайник № 12
- Гаечен накрайник № 15
- Вложка за маслен филтър 76-14F
- Тресчотка
- Динамометричен ключ
- Съд за събиране на масло
- Фуния
- Защитен калъф за калници

**Купи инструменти**

Смяна на: масло и маслен филтър – TOYOTA Camry Седан (\_V4\_).  
Експертите на AUTODOC препоръчват:

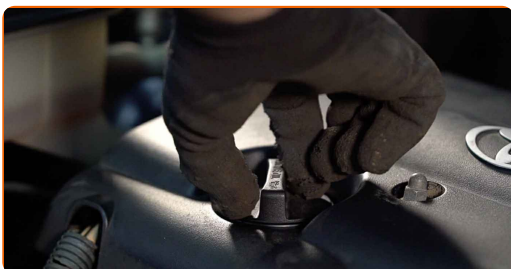
- Сменяйте масления филтър всеки път, когато сменяте моторното масло.
- Използвайте ръкавици, за да избегнете контакт с горещата течност.
- Моля, имайте предвид: всичката работа по колата – TOYOTA Camry Седан (\_V4\_) – трябва да се извърши с изключен двигател.

## ИЗВЪРШЕТЕ ЗАМЯНАТА В СЛЕДНАТА ПОСЛЕДОВАТЕЛНОСТ:

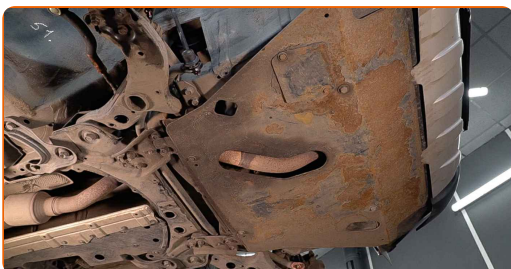
**1** Отворете капака на двигателя.

**2** Използвайте защитно покривало за калници, за да предотвратите повреждане на боята и пластмасовите части на колата.

**3** Развийте капачката на гърловината за масло.



**4** Повдигнете колата с крик или я поставете над сервизен канал.

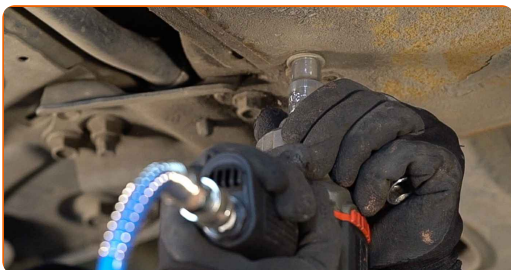


Смяна на: масло и маслен филтър – TOYOTA Camry Седан (\_V4\_). Съвет от AUTODOC:

- Автомобилът трябва да е разположен на равна повърхност. Ако е наклонен, то пробката на картера трябва да се намира в най-ниската точка.
- Всичката работа трябва да се извършва при спрян двигател.

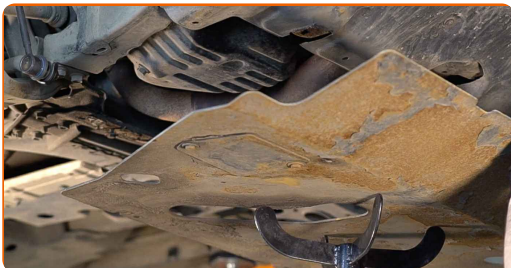
5

Премахнете крепежните елементи на долния капак на картера. Използвайте тръбен ключ №12.



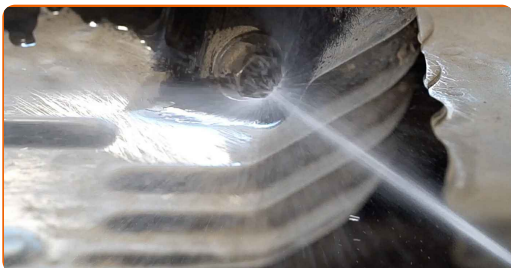
6

Премахнете капака на картера.

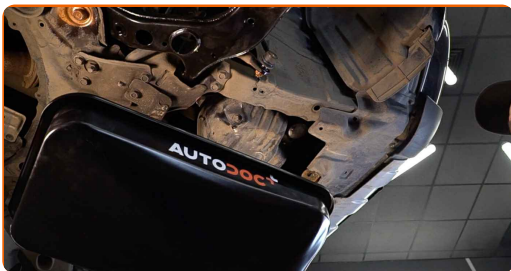


7

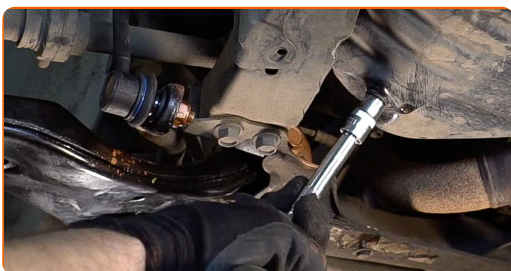
Почистете капачката на гърловината за наливане на масло. Използвайте телена четка. Използвайте универсален почистващ спрей.



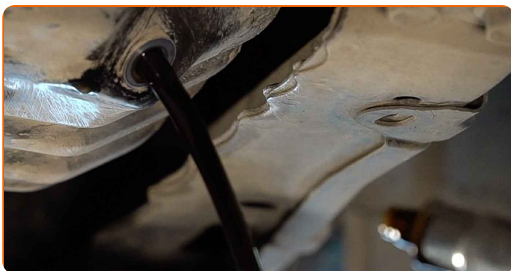
**8** Сложете съд за събиране на старо масло с капацитет от поне 5 литра под отворстието за източване.



**9** Развийте пробката за източване. Използвайте тръбен ключ №15. Изполвайте тресчотен ключ.



**10** Източете старото масло.

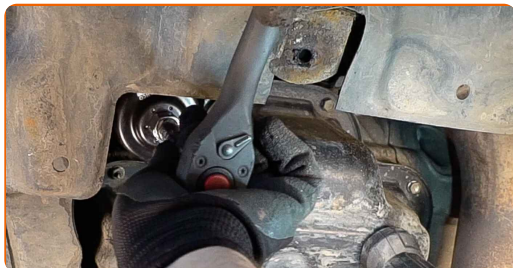


Смяна на: масло и маслен филтър – TOYOTA Camry Седан (\_V4\_).  
Експертите на AUTODOC препоръчват:

- Внимание! Маслото може да бъде горещо.
- Изчакайте маслото напълно да се източи от отворстието за източване.

**11** Подгответе съд за стария маслен филтър.

**12** Развийте масления филтър. Използвайте накрайник 76-14F. Използвайте тресчотен ключ.

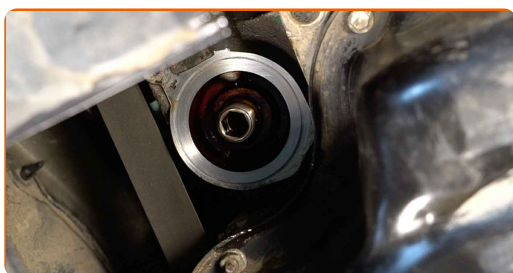


**13** Сложете стария маслен филтър в съда.

Смяна на: масло и маслен филтър – TOYOTA Camry Седан (\_V4\_).  
AUTODOC препоръчва:

- Поставете съда. Маслото започва да се източва от отворието веднага щом бъде отстранен масления филтър.

**14** Почистете монтажното място на масления филтър.



**15** Смажете гуменото уплътнение на новия филтър с малко количество ново масло.



- 16** Завийте новия филтър на мястото му. Използвайте накрайник 76-14F. Използвайте динамометричен ключ. Затегнете я с усилие от 17 Nm.



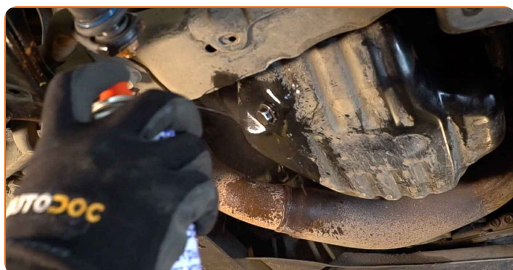
- 17** Почистете областта на отворието за източване на картера.



- 18** Завийте новата пробка за източване и я затегнете. Използвайте тръбен ключ №15. Използвайте динамометричен ключ. Затегнете я с усилие от 27 Nm.

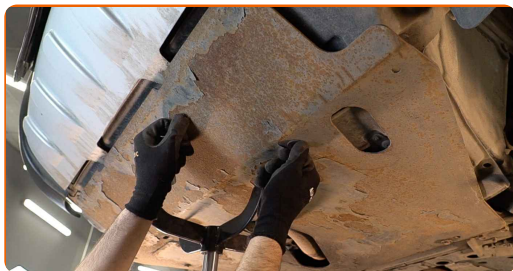


- 19** Почистете областта на отворието за източване на картера. Използвайте универсален почистващ спрей.





**20** Поставете долния капак на картера.

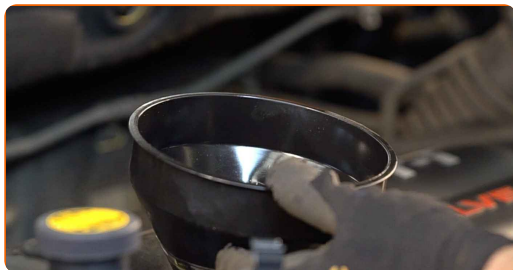


**21** Затегнете крепежните елементи на долния капак на картера. Използвайте тръбен ключ №12.

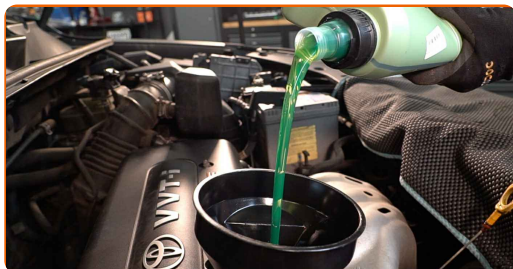


**22** Спуснете автомобила.

**23** Свалете капачката за маслото. Сложете фунията.



**24** Налейте препоръчаното от производителя на колата ново масло в двигателя.

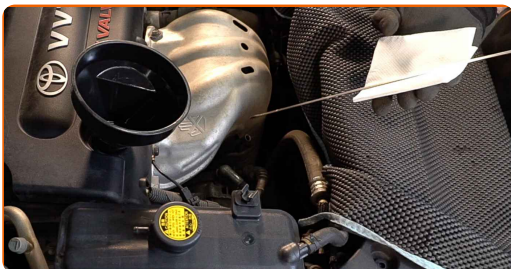


Смяна на: масло и маслен филтър – TOYOTA Camry Седан (\_V4\_). Съвет:

- Използвайте масло, препоръчано от производителя.

25

Проверете нивото на маслото чрез щеката за масло. Ако е необходимо, добавете масло.

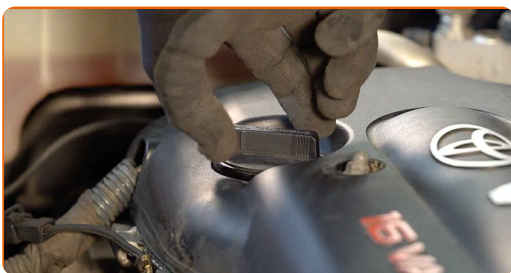


**Обърнете внимание!**

- Нивото на маслото трябва да бъде между обозначенията Min и Max.

26

Затегнете капачката на гърловината за наливане на масло.

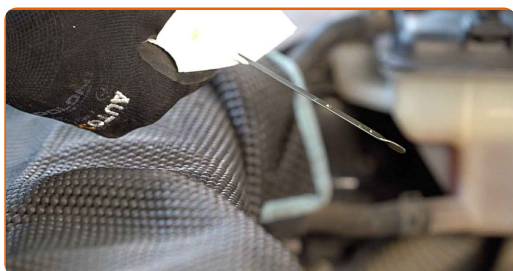


27

Запалете двигателя за няколко минути. След като предупредителната светлина за масло на таблото се изключи, спрете двигателя.



- 28** 5 минути след спиране на двигателя, проверете нивото на маслото по щеката. Ако е необходимо, долейте масло.



### Обърнете внимание!

- Нивото на маслото трябва да бъде между обозначенията Min и Max.
- Уверете се, че капачката на гърловината за масло е добре затегната.
- Проверете херметичността на резбованата пробка на отворието за източване и уплътнението на масления филтър. Ако е нужно, внимателно ги затегнете.

- 29** Премахнете покривалото на калника.

- 30** Затворете капака на двигателя.

Смяна на: масло и маслен филтър – TOYOTA Camry Седан (\_V4\_). Съвет от експертите на AUTODOC:

- Имайте предвид, че предупредителната светлина, която посочва недостатъчно налягане в смазочната система, може да остане включена за по-дълго от обичайното. След няколко секунди, маслото ще изпълни каналите и лампата ще изгасне.
- За да защитите околната среда от замърсяване, изхвърляйте използваните филтри на специализирани пунктове за събиране отпадъци.

**ДОБРА РАБОТА!** 

[ВИЖ ОЩЕ УРОЦИ](#)

# AUTODOC – КАЧЕСТВЕНИ И ДОСТЪПНИ АВТОЧАСТИ ОНЛАЙН

МОБИЛНОТО ПРИЛОЖЕНИЕ AUTODOC: СТРАХОТНИ ОФЕРТИ И  
УДОБНО ПАЗАРУВАНЕ



**ГОЛЯМА СЕЛЕКЦИЯ ОТ РЕЗЕРВНИ ЧАСТИ ЗА КОЛАТА  
ТИ**

**МАСЛЕН ФИЛТЪР: ШИРОК АСОРТИМЕНТ**

## **ЗА ОТГОВОРНОСТТА:**

Документът съдържа единствено съвети и препоръки, които могат да Ви бъдат полезни при смяна на детайли или ремонтни работи. AUTODOC не носи никаква отговорност за вреди, травми или щети по имущества настъпили в процеса на осъществяване на ремонтните дейности или замени на детайли, вследствие на некоректно използване или тълкуване на предоставената информация.

AUTODOC не носи отговорност за каквито и да е възможни грешки и неточности в дадената инструкция. Предоставеният материал има изключително опознавателен характер и не може да замени консултацията със специалисти.

AUTODOC не носи отговорност за неправилно или опасно използване на ремонтното оборудване, инструментите и резервните части. AUTODOC настоятелно препоръчва да работите внимателно и да спазвате правилата за безопасност при извършването на каквито и да е ремонтни работи. Помнете, че употребата на авточасти с ниско качество не гарантира нужното ниво на безопасност при шофиране.

© Copyright 2023 – Всичкото съдържание на този уебсайт, особено текстовете, фотографиите и графиките, е защитено от законите за авторското право. Всички права, включително за копиране, публикуване от трети страни, редактиране и превеждане, са притежавани от AUTODOC SE.