



Как се сменя предна
ключалка за врата на
SKODA OCTAVIA (1U2) –
Ръководство за смяна

ПОДОБЕН ВИДЕО УРОК



Това видео показва процедура по смяна на сходна авто част на друг автомобил

Важно!

Тази процедура на смяна може да се използва за:

SKODA OCTAVIA (1U2) 1.6, SKODA OCTAVIA (1U2) 1.8, SKODA OCTAVIA (1U2) 1.9 TDI, SKODA OCTAVIA (1U2) 1.9 SDI, SKODA OCTAVIA (1U2) 1.8 T, SKODA OCTAVIA (1U2) 2.0, SKODA OCTAVIA (1U2) 1.4, SKODA OCTAVIA (1U2) 1.4 16V, SKODA OCTAVIA (1U2) RS 1.8 T, SKODA OCTAVIA (1U2) 1.8 T 4x4

Стъпките може малко да се различават в зависимост от конструкцията на автомобила.

Този урок беше създаден на основата на процедура за смяна на сходна част на: SEAT Leon Хечбек (1M1) 1.8 20V

СМЯНА НА: КЛЮЧАЛКА ЗА ВРАТА – SKODA OCTAVIA (1U2) – ИНСТРУМЕНТИТЕ, КОИТО МОЖЕ ДА ПОТРЯБВАТ:



- Спрей за електроника
- Динамометричен ключ
- Накрайник Torx T20
- Гаечен накрайник № 10
- Накрайник XZN № 8
- Тресчотка
- Лента за боядисване
- Кръстата отвертка
- Клеци за демонтаж на щипки
- Пластмасов инструмент за демонтаж на тапицерия

Купи инструменти

Смяна на: ключалка за врата – SKODA OCTAVIA (1U2).
Професионалистите препоръчват:

- Процедурата по смяна на ключалки на дясната и лявата предна врата е идентична.
- Моля, имайте предвид: всичката работа по колата – SKODA OCTAVIA (1U2) – трябва да се извърши с изключен двигател.

ИЗВЪРШЕТЕ ЗАМЯНАТА В СЛЕДНАТА ПОСЛЕДОВАТЕЛНОСТ:

1

Отворете вратата на колата.



2

Откачете декоративния панел на дръжката на вратата. Използвайте пластмасов инструмент за демонтаж на тапицERIA.

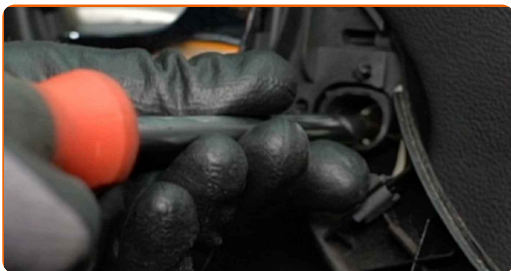


Смяна на: ключалка за врата – SKODA OCTAVIA (1U2). AUTODOC препоръчва:

- Не прилагайте прекомерна сила при премахване на частта. В противен случай може да я повредите.

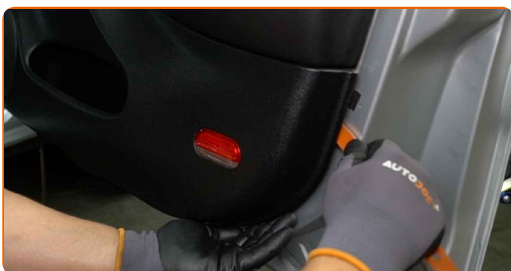
3

Развийте крепежните елементи на панела на вратата. Използвайте кръстата отвертка.



4

Откачете панела на вратата. Използвайте пластмасов инструмент за демонтаж на тапицерия.

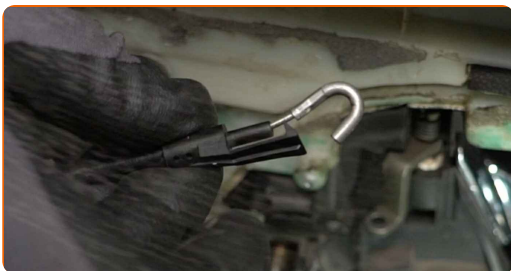


AUTODOC препоръчва:

- Смяна на: ключалка за врата – SKODA OCTAVIA (1U2). Не използвайте прекомерна сила при премахване на частта, защото това може да я повреди.

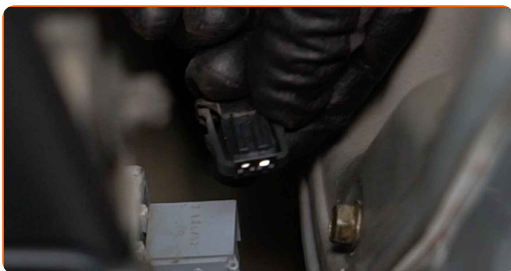
5

Откачете жилото за отваряне на вратата.



6

Откачете конектора на крушката.



7 Откачете конектора на говорителя.

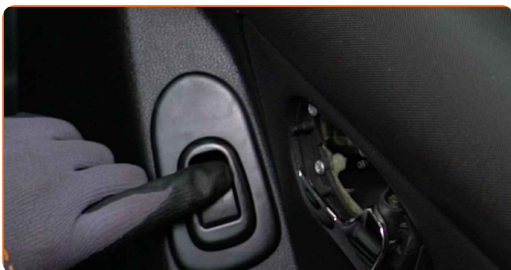


8 Премахнете тапите на крепежните елементи на стъклоповдигачите. Използвайте пластмасов инструмент за демонтаж на тапицерия.



9 Включете запалването.

10 Смъкнете стъклото.



AUTODOC препоръчва:

- Продължете да смъквате стъклото докато крепежните му елементи станат видими.

11 Изключете запалването.

12 Откачете конектора на блока с копчета за управление на ел. стъклата.



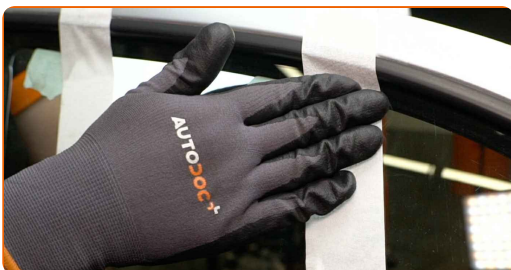
13 Развийте крепежните елементи на стъклото. Използвайте тръбен ключ №10. Изполвайте тресчотен ключ.



Смяна на: ключалка за врата – SKODA OCTAVIA (1U2). Съвет:

- За да избегнете наранявания, дръжте стъклото, когато развивате крепежните елементи.

14 Повдигнете стъклото догоре и го захванете на рамката на вратата с хартиено тиксо.



AUTODOC препоръчва:

- За да предотвратите нараняване, дръжте стъклото, когато го повдигате.

15

Откачете конектора на бутона за регулиране на страничните огледала.



16

Откачете конектора на говорителя.



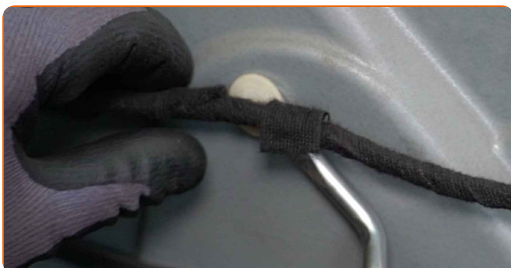
17

Откачете конектора на електрическия стъклоповдигач.



18

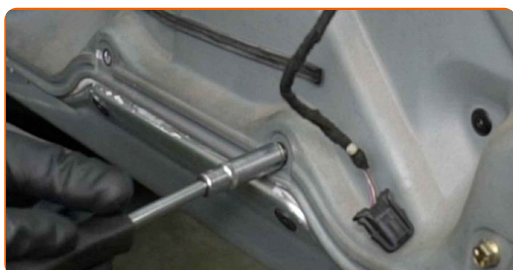
Откачете кабелите на електрическия стъклоповдигач. Използвайте клещи за демонтаж на щипки.



- 19** Премахнете капачките на панела на вратата. Използвайте пластмасов инструмент за демонтаж на тапицерна.



- 20** Развийте крепежните елементи на панела на вратата. Използвайте тръбен ключ №10. Използвайте тресчотен ключ.



- 21** Развийте крепежния елемент на външната дръжка на вратата. Използвайте Torx T20. Използвайте тресчотен ключ.



- 22** Премахнете тапата на крепежния елемент на външната дръжка на вратата. Използвайте пластмасов инструмент за демонтаж на тапицерна.



Смяна на: ключалка за врата – SKODA OCTAVIA (1U2). Съвет от експертите на AUTODOC:

- Не прилагайте прекомерна сила при премахване на частта. В противен случай може да я повредите.

23 Развийте крепежните елементи на патрона на вратата. Използвайте XZN #8. Изполвайте тресчотен ключ.



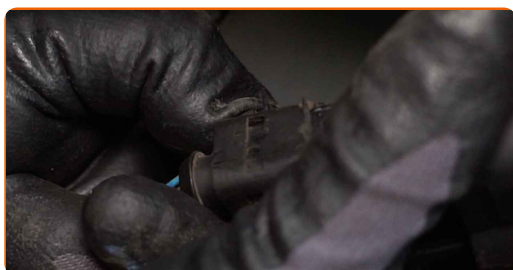
24 Премахнете панела на вратата заедно с механизма на стъклоповдигача.



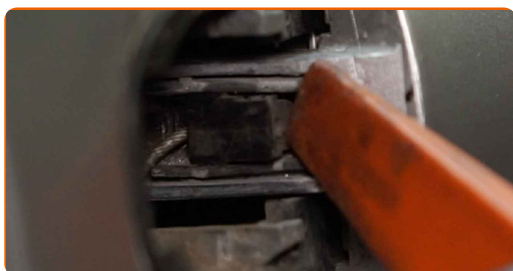
AUTODOC препоръчва:

- Смяна на: ключалка за врата – SKODA OCTAVIA (1U2). За да избегнете повреждане на частта при демонтажа, не използвайте прекомерна сила.

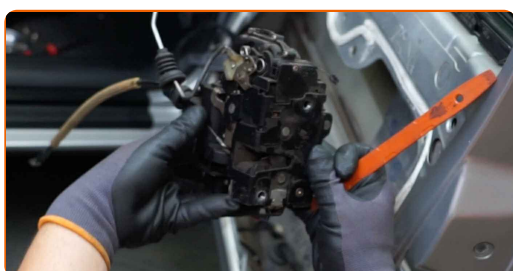
25 Откачете конектора на патрона на вратата.



- 26** Премахнете жилото на дръжката на вратата. Използвайте пластмасов инструмент за демонтаж на тапицерия.



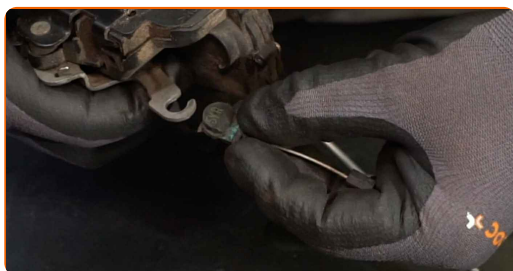
- 27** Премахнете патрона на вратата.



AUTODOC препоръчва:

- Не прилагайте прекомерна сила при премахване на частта. В противен случай може да я повредите.

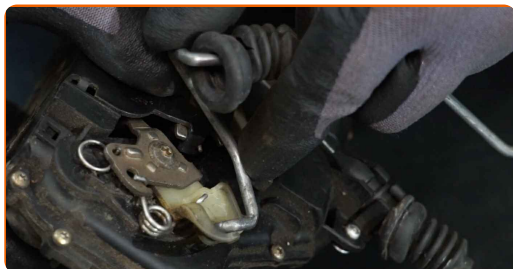
- 28** Премахнете жилото на дръжката на вратата.



- 29** Монтирайте жилото на дръжката на вратата.



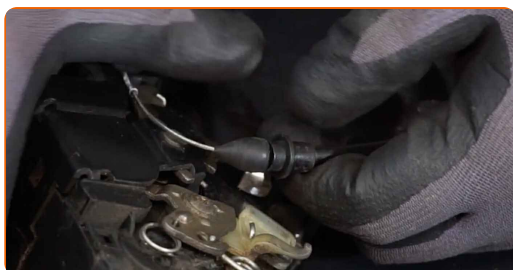
30 Премахнете лоста за заключване на вратата.



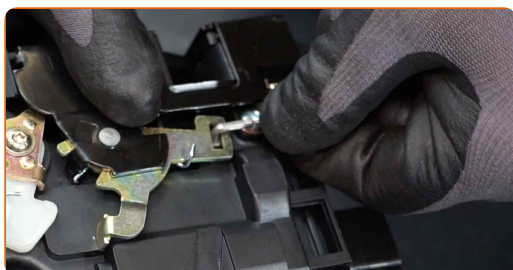
31 Монтирайте лоста за заключване на вратата на новата ключалка.



32 Премахнете жилото на дръжката на вратата.



33 Монтирайте жилото на дръжката на вратата.



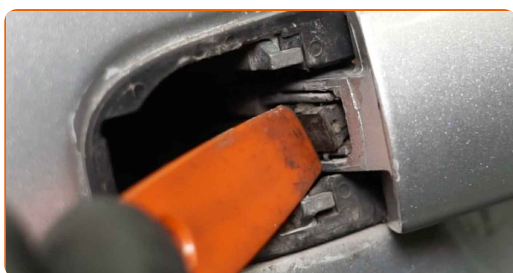
34 Монтирайте новия патрон.



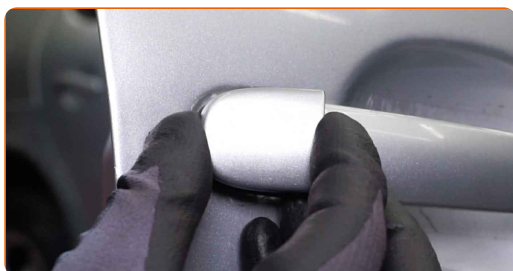
Смяна на: ключалка за врата – SKODA OCTAVIA (1U2). Експертите на AUTODOC препоръчват:

- По време на монтажа, не използвайте прекомерна сила, за да избегнете повреди на частта.

35 Монтирайте жилото на дръжката на вратата. Използвайте пластмасов инструмент за демонтаж на тапицерию.



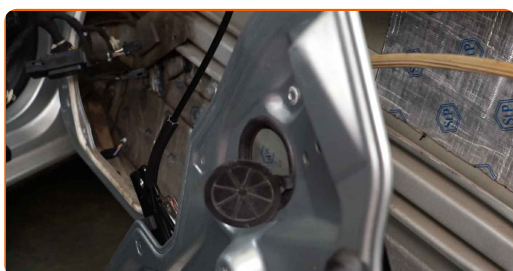
36 Монтирайте тапата на външната дръжка на вратата.



37 Завийте крепежния елемент на външната дръжка на вратата. Използвайте Torx T20. Използвайте тресчотен ключ.

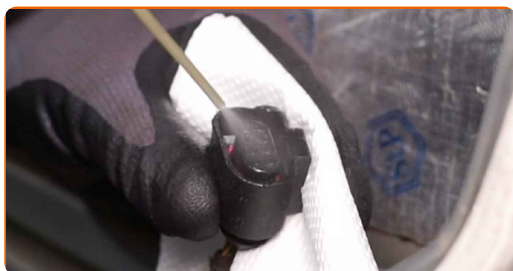


38 Монтирайте панела на вратата заедно с механизма на стъклоповдигача.



39

Обработете конектора на ключалката на вратата. Използвайте диелектрична грес.



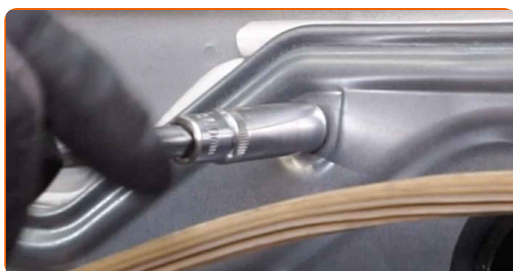
40

Закрепете конектора на патрона на вратата.



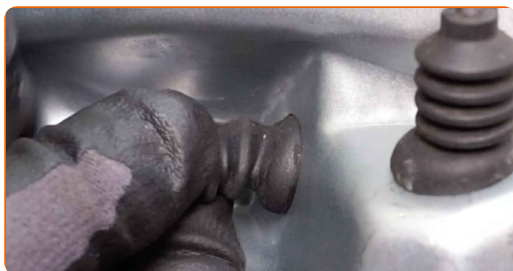
41

Завийте крепежните елементи на панела на вратата. Използвайте тръбен ключ №10. Използвайте тресчотен ключ.



42

Монтирайте капачките на панела на вратата.



43

Обработете конектора на модула на стъклоподемника. Използвайте диелектрична грес.



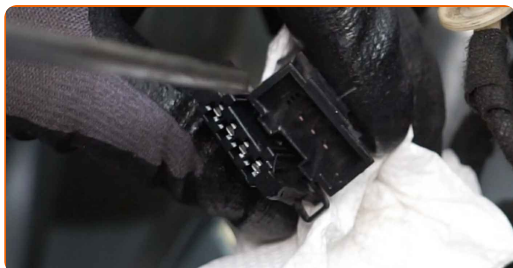
44 Закрепете конектора на електрическия стъклоповдигач.



45 Обработете конекторите на говорителя. Използвайте диелектрична грес.

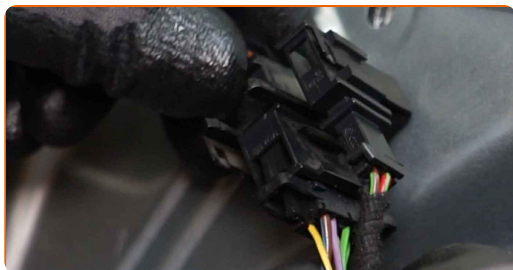


46 Обработете конектора на електрическото странично огледало. Използвайте диелектрична грес.



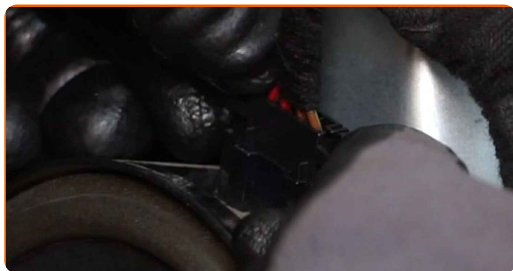
47 Обработете конектора на блока с копчета за управление на ел. стъклата. Използвайте диелектрична грес.

48 Закрепете конектора на регулатора на огледалото към вратата.



49

Закрепете конектора на говорителите.

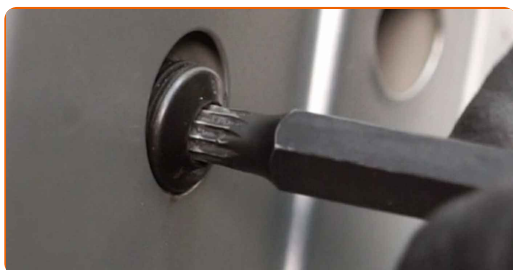


50

Обработете конектора на крушката. Използвайте диелектрична грес.

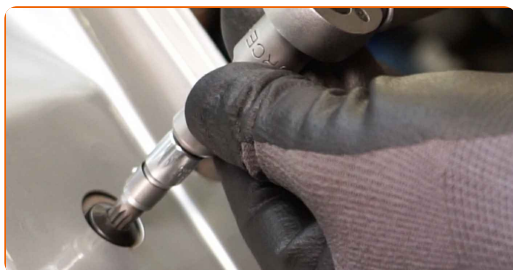
51

Завийте крепежните елементи на ключалката на вратата. Използвайте XZN #8. Използвайте тресчотен ключ.



52

Затегнете крепежните елементи на патрона на вратата. Използвайте XZN #8. Използвайте динамометричен ключ. Затегнете я с усилие от 20 Nm.



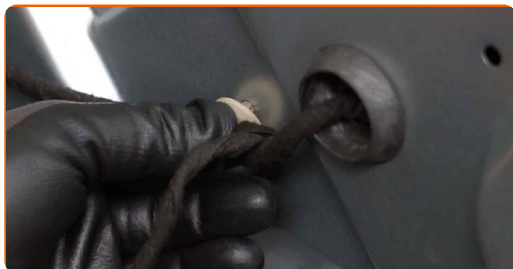
53

Затегнете крепежните елементи на панела на вратата. Използвайте тръбен ключ №10. Използвайте динамометричен ключ. Затегнете я с усилие от 8 Nm.



54

Свържете кабелите на електрическия стъклоповдигач.



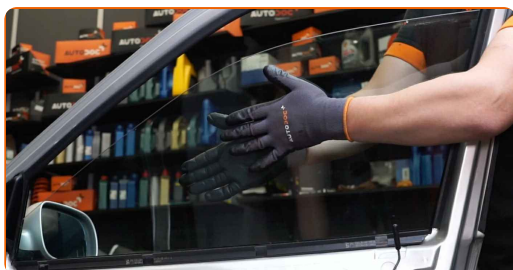
55

Премахнете лентата за боядисване.



56

Смъкнете стъклото и го сложете на монтажното му място в механизма на стъклоповдигача.

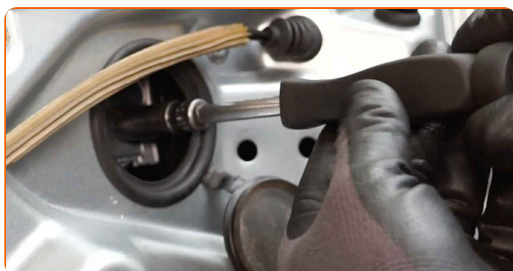


AUTODOC препоръчва:

- За да предотвратите нараняване, дръжте стъклото, когато го смъквате.

57

Завийте крепежните елементи на стъклото. Използвайте тръбен ключ №10. Използвайте тресчотен ключ.

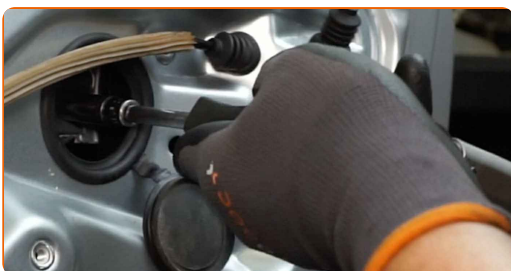


Смяна на: ключалка за врата – SKODA OCTAVIA (1U2). Съвет от AUTODOC:

- За да предотвратите нараняване, дръжте стъклото, когато завивате крепежните елементи.

58

Затегнете крепежните елементи на стъклото. Използвайте тръбен ключ №10. Използвайте динамометричен ключ. Затегнете я с усилие от 6 Nm.

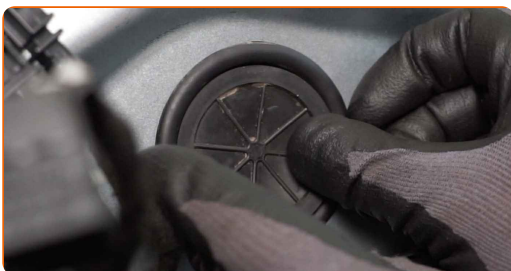


Смяна на: ключалка за врата – SKODA OCTAVIA (1U2). Съвет:

- Не прилагайте твърдо много сила, когато затягате крепежните елементи. Презатягането може да повреди стъклото.

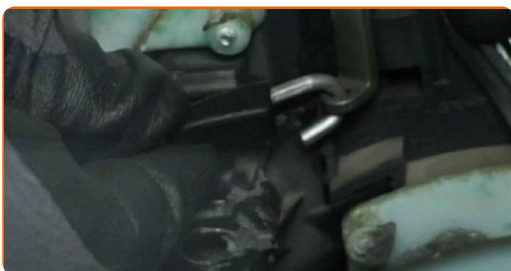
59

Монтирайте тапите на крепежните елементи на стъклоповдигача.



60

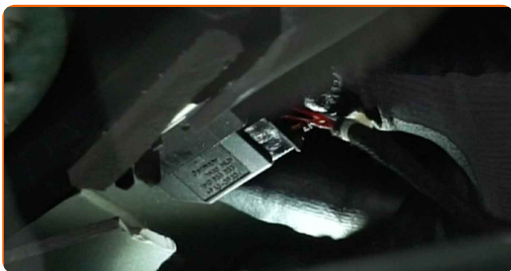
Закрепете жилото за отваряне на вратата.



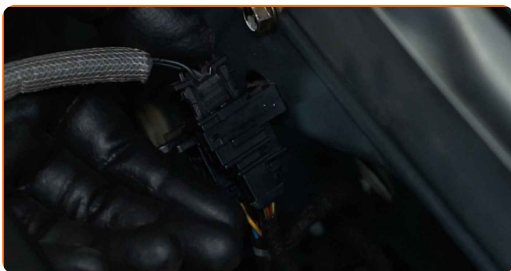
61 Закрепете конектора на крушката.



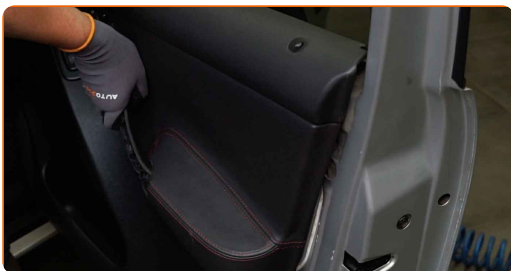
62 Закрепете конектора за блока с копчета за управление на ел. стъклата.



63 Закрепете конектора на говорителя.



64 Монтирайте обратно панела на вратата.



65 Завийте крепежните елементи на панела на вратата. Използвайте кръстата отвертка.



66

Закрепете декоративния панел на дръжката на вратата.

**67**

Проверете дали патрона работи правилно.

**68**

Затворете вратата на колата.

**ДОБРА РАБОТА!** **ВИЖ ОЩЕ УРОЦИ**

AUTODOC – КАЧЕСТВЕНИ И ДОСТЪПНИ АВТОЧАСТИ ОНЛАЙН

МОБИЛНОТО ПРИЛОЖЕНИЕ AUTODOC: СТРАХОТНИ ОФЕРТИ И
УДОБНО ПАЗАРУВАНЕ



+ AUTODOC

GET IT ON
Google Play

Download on the
App Store

Download

**ГОЛЯМА СЕЛЕКЦИЯ ОТ РЕЗЕРВНИ ЧАСТИ ЗА КОЛАТА
ТИ**

КЛЮЧАЛКА ЗА ВРАТА: ШИРОК АСОРТИМЕНТ

ЗА ОТГОВОРНОСТТА:

Документът съдържа единствено съвети и препоръки, които могат да Ви бъдат полезни при смяна на детайли или ремонтни работи. AUTODOC не носи никаква отговорност за вреди, травми или щети по имущества настъпили в процеса на осъществяване на ремонтните дейности или замени на детайли, вследствие на некоректно използване или тълкуване на предоставената информация.

AUTODOC не носи отговорност за каквито и да е възможни грешки и неточности в дадената инструкция. Предоставеният материал има изключително опознавателен характер и не може да замени консултацията със специалисти.

AUTODOC не носи отговорност за неправилно или опасно използване на ремонтното оборудване, инструментите и резервните части. AUTODOC настоятелно препоръчва да работите внимателно и да спазвате правилата за безопасност при извършването на каквито и да е ремонтни работи. Помнете, че употребата на авточасти с ниско качество не гарантира нужното ниво на безопасност при шофиране.

© Copyright 2023 – Всичкото съдържание на този уебсайт, особено текстовете, фотографиите и графиките, е защитено от законите за авторското право. Всички права, включително за копиране, публикуване от трети страни, редактиране и превеждане, са притежавани от AUTODOC SE.