

AUTODOC CLUB

Как се сменя предна
биалетка на **SKODA**
FABIA седан (6Y3) –
Ръководство за смяна

ПОДОБЕН ВИДЕО УРОК



Това видео показва процедура по смяна на сходна авто част на друг автомобил

Важно!

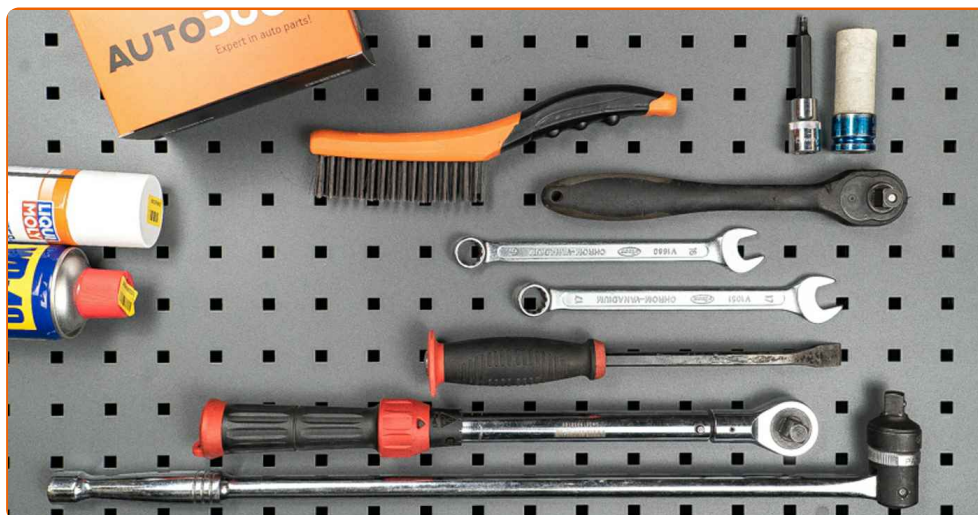
Тази процедура на смяна може да се използва за:

SKODA FABIA седан (6Y3) 1.9 TDI, SKODA FABIA седан (6Y3) 1.4 16V, SKODA FABIA седан (6Y3) 1.9 SDI, SKODA FABIA седан (6Y3) 1.4, SKODA FABIA седан (6Y3) 2.0, SKODA FABIA седан (6Y3) 1.2, SKODA FABIA седан (6Y3) 1.4 TDI

Стъпките може малко да се различават в зависимост от конструкцията на автомобила.

Този урок беше създаден на основата на процедура за смяна на сходна част на: SKODA Fabia I Combi (6Y5) 1.2

**СМЯНА НА: БИАЛЕТКА – SKODA FABIA СЕДАН (6Y3).
СПИСЪК С НУЖНИТЕ ИНСТРУМЕНТИ:**



- Телена четка
- Спрей WD-40
- Медна грес
- Комбиниран гаечен ключ №16
- Комбиниран гаечен ключ №17
- HEX накрайник №Н5
- Дълга ударна вложка №17
- Тресчотка
- Динамометричен ключ

Купи инструменти

AUTODOC препоръчва:

- Сменяйте биалетките на SKODA FABIA седан (6Y3) по двойки.
- Процедурата по смяна е идентична за двете биалетки на една ос.
- Моля, имайте предвид: всичката работа по колата – SKODA FABIA седан (6Y3) – трябва да се извърши с изключен двигател.

ИЗВЪРШЕТЕ ЗАМЯНАТА В СЛЕДНАТА ПОСЛЕДОВАТЕЛНОСТ:

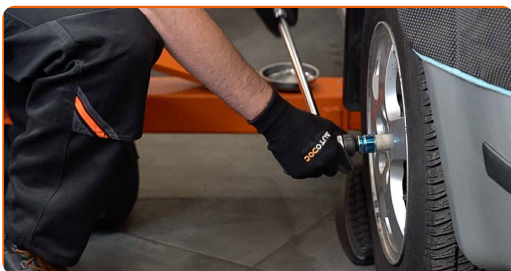
1

Застопорете колелата с клинове.



2

Разхлабете болтовете на колелата. Използвайте ударна вложка за джанти #17.



3

Повдигнете предната част на автомобила и го подпрете.

4

Развийте болтовете на колелото.

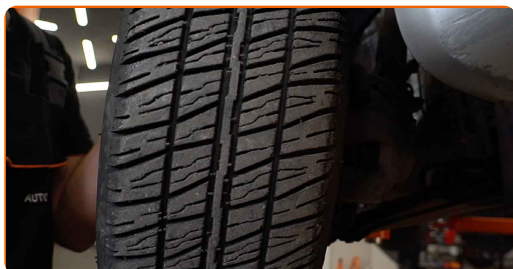


AUTODOC препоръчва:

- Внимание! За да предотвратите нараняване, дръжте колелото, докато развийте крепежните болтове. SKODA FABIA седан (6Y3)

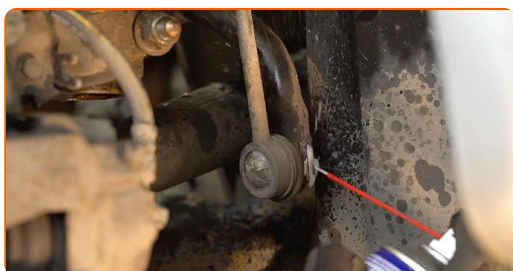
5

Отстранете колелото.



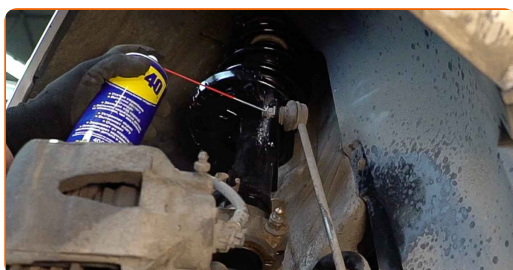
6.1

Почистете крепежните елементи на биалетката.



6.2

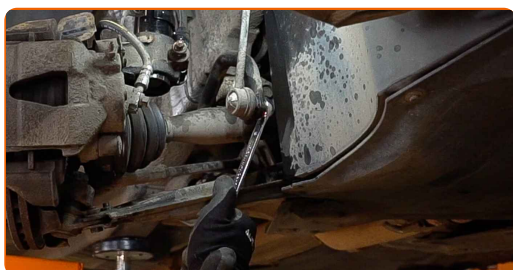
Използвайте телена четка. Използвайте спрей WD-40.



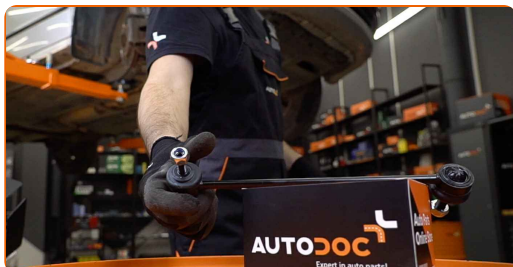
- 7** Развийте гайката и демонтирайте биалетката от амортисьора. Използвайте HEX №Н5. Използвайте комбиниран гаечен ключ № 16. Използвайте тресчотен ключ.



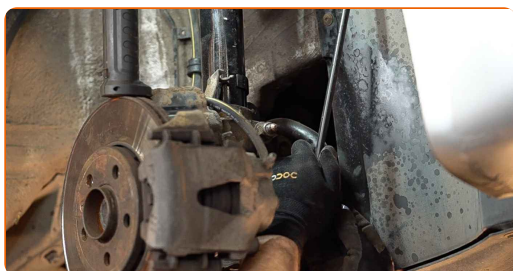
- 8** Развийте крепежните елементи, които свързват биалетката към напречния стабилизатор. Използвайте HEX №Н5. Използвайте комбиниран гаечен ключ № 16. Използвайте тресчотен ключ.



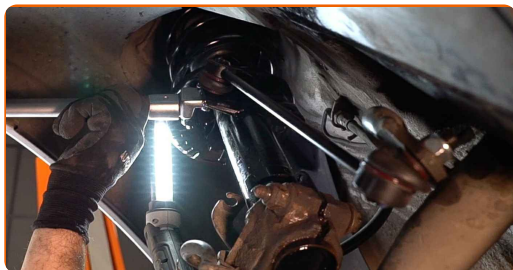
- 9** Снемете биалетката.



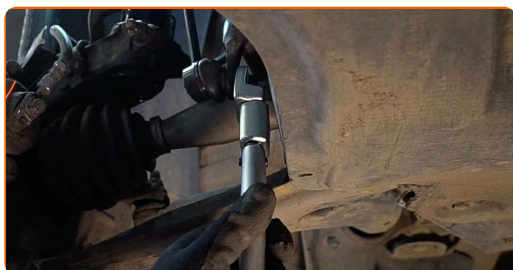
- 10** Монтирайте новата биалетка и стегнете закрепването.



- 11** Затегнете крепежния елемент, който свързва стабилизатора с макферсона. Използвайте HEX №Н5. Използвайте комбиниран гаечен ключ № 17. Използвайте динамометричен ключ. Затегнете я с усилие от 40 Nm.



- 12** Затегнете крепежния елемент, който свързва стабилизатора с биалетката. Използвайте HEX №Н5. Използвайте комбиниран гаечен ключ № 17. Използвайте динамометричен ключ. Затегнете я с усилие от 40 Nm.



- 13** Почистете монтажното място на джантата. Използвайте телена четка. Обработете контактната повърхност. Използвайте медна грес.



- 14** Монтирайте колелото.



AUTODOC препоръчва:

- Важно! Дръжте колелото, докато завивате крепежните болтове. SKODA FABIA седан (6Y3)

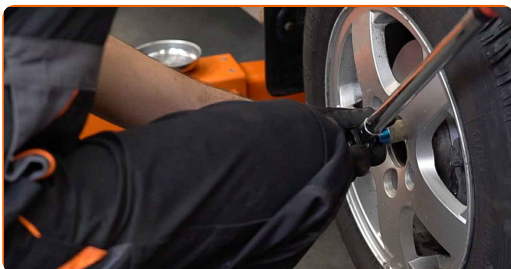
15

Завийте болтовете на колелата. Използвайте ударна вложка за джанти #17.



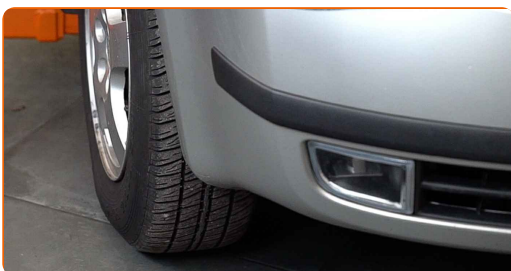
16

Свалете автомобила на земята и стегнете на кръст болтовете на колелата. Използвайте ударна вложка за джанти #17. Използвайте динамометричен ключ. Затегнете я с усилие от 120 Nm.



17

Премахнете криковете и клиновете.



ДОБРА РАБОТА! 

ВИЖ ОЩЕ УРОЦИ

AUTODOC – КАЧЕСТВЕНИ И ДОСТЪПНИ АВТОЧАСТИ ОНЛАЙН

МОБИЛНОТО ПРИЛОЖЕНИЕ AUTODOC: СТРАХОТНИ ОФЕРТИ И
УДОБНО ПАЗАРУВАНЕ



+ AUTODOC

GET IT ON
Google Play

Download on the
App Store

Download

**ГОЛЯМА СЕЛЕКЦИЯ ОТ РЕЗЕРВНИ ЧАСТИ ЗА КОЛАТА
ТИ**

БИАЛЕТКА: ШИРОК АСОРТИМЕНТ

ЗА ОТГОВОРНОСТТА:

Документът съдържа единствено съвети и препоръки, които могат да Ви бъдат полезни при смяна на детайли или ремонтни работи. AUTODOC не носи никаква отговорност за вреди, травми или щети по имущества настъпили в процеса на осъществяване на ремонтните дейности или замени на детайли, вследствие на некоректно използване или тълкуване на предоставената информация.

AUTODOC не носи отговорност за каквито и да е възможни грешки и неточности в дадената инструкция. Предоставеният материал има изключително опознавателен характер и не може да замени консултацията със специалисти.

AUTODOC не носи отговорност за неправилно или опасно използване на ремонтното оборудване, инструментите и резервните части. AUTODOC настоятелно препоръчва да работите внимателно и да спазвате правилата за безопасност при извършването на каквито и да е ремонтни работи. Помнете, че употребата на авточасти с ниско качество не гарантира нужното ниво на безопасност при шофиране.

© Copyright 2023 – Всичкото съдържание на този уебсайт, особено текстовете, фотографиите и графиките, е защитено от законите за авторското право. Всички права, включително за копиране, публикуване от трети страни, редактиране и превеждане, са притежавани от AUTODOC SE.