



Как се сменят предни  
спирачни накладки на  
**SEAT Altea XL (5P5, 5P8)**  
– Ръководство за смяна

## ПОДОБЕН ВИДЕО УРОК



Това видео показва процедура по смяна на сходна авто част на друг автомобил

### **Важно!**

Тази процедура на смяна може да се използва за:

SEAT Altea XL (5P5, 5P8) 2.0 FSI, SEAT Altea XL (5P5, 5P8) 1.9 TDI, SEAT Altea XL (5P5, 5P8) 2.0 TDI 16V, SEAT Altea XL (5P5, 5P8) 2.0 TDI, SEAT Altea XL (5P5, 5P8) 1.8 TFSI, SEAT Altea XL (5P5, 5P8) 1.4 TSI, SEAT Altea XL (5P5, 5P8) 2.0 TFSI 4x4, SEAT Altea XL (5P5, 5P8) 2.0 TDI 4x4, SEAT Altea XL (5P5, 5P8) 1.4 16V, SEAT Altea XL (5P5, 5P8) 1.6 Multifuel, SEAT Altea XL (5P5, 5P8) 1.6 TDI, SEAT Altea XL (5P5, 5P8) 1.2 TSI, SEAT Altea XL (5P5, 5P8) 2.0 TFSI, SEAT Altea XL (5P5, 5P8) 2.0 TDI 16V 4x4, SEAT Altea XL (5P5, 5P8) 1.9 TDI 4x4

Стъпките може малко да се различават в зависимост от конструкцията на автомобила.

Този урок беше създаден на основата на процедура за смяна на сходна част на: SEAT Leon Хечбек (1P1) 2.0 FSI

**СМЯНА НА: СПИРАЧНИ НАКЛАДКИ – SEAT ALTEA XL (5P5, 5P8). СПИСЪК С НУЖНИТЕ ИНСТРУМЕНТИ:**



- Телена четка
- Четка за почистване с найлонови косми
- Спрей за почистване на спирачни апарати
- Грес против скърцане на спирачки
- Керамична грес
- Динамометричен ключ
- HEX накрайник №Н7
- Дълга ударна вложка №17
- Тресчотка
- Инструмент за прибиране на спирачни цилиндри
- Лост тип кози крак
- Клин за застопоряване на автомобил

**Купи инструменти**

Смяна на: спирачни накладки – SEAT Altea XL (5P5, 5P8). Експертите на AUTODOC препоръчват:

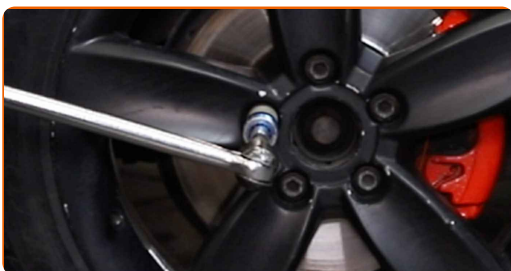
- Подменяйте спирачките накладки в комплект за всяка ос. Това ще Ви осигури ефективно спиране.
- Процедурата по смяна е идентична за всички спирачни накладки на същата ос.
- Моля, имайте предвид: всичката работа по колата – SEAT Altea XL (5P5, 5P8) – трябва да се извърши с изключен двигател.

## ИЗВЪРШЕТЕ ЗАМЯНАТА В СЛЕДНАТА ПОСЛЕДОВАТЕЛНОСТ:

**1** Отворете капака на двигателя. Развийте капачката на резервоара за спирачна течност.

**2** Застопорете колелата с клинове.

**3** Разхлабете болтовете на колелата. Използвайте ударна вложка за джанти #17.



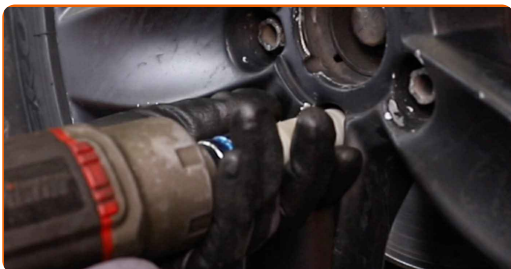
**4** Повдигнете автомобила.

### AUTODOC препоръчва:

- Ако използвате крик, уверете се, че е разположен на плоска повърхност без никакви неравности.
- Обезателно обезопасете автомобила допълнително с подпорни стойки.

5

Развийте болтовете на колелото.

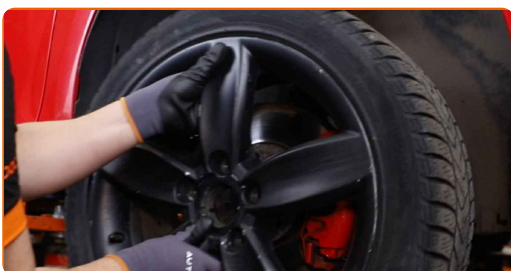


**AUTODOC препоръчва:**

- Внимание! За да предотвратите нараняване, дръжте колелото, докато развийте крепежните болтове. SEAT Altea XL (5P5, 5P8)

6

Отстранете колелото.



7

Откачете фиксиращата пружина на спирачния апарат. Използвайте лост тип кози крак.

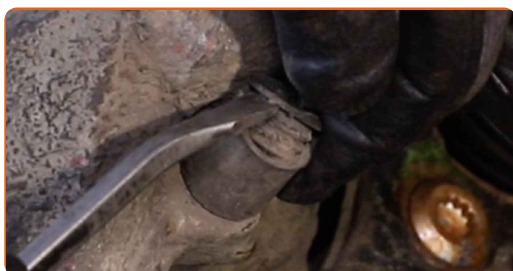


8

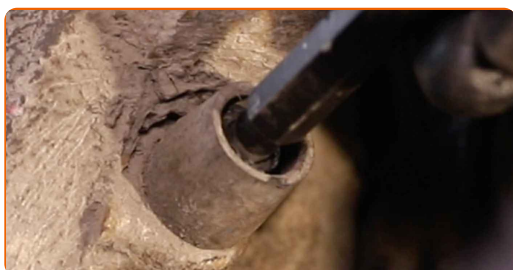
Разделете спирачните накладки. Използвайте лост тип кози крак.



- 9** Премахнете маншоните на направляващите щифтове на спирачния апарат. Използвайте лост тип кози крак.



- 10** Развийте крепежните елементи на спирачния апарат. Използвайте HEX №Н7. Използвайте тресчотен ключ.



- 11** Демонтирайте супорта.



### AUTODOC препоръчва:

- Закрепете демонтирания спирачен апарат с тел към окачването или купето, с цел избягване на разхерметизиране на спирачната система.
- Не допускайте спирачния апарат да виси на спирачния маркуч.
- Не натискайте педала на спирачките след демонтажа на спирачния апарат. Това би довело до изпадане на буталото от спирачния цилиндър, теч на спирачна течност и разхерметизация на системата.

12

Демонтирайте спирачните накладки.



Смяна на: спирачни накладки – SEAT Altea XL (5P5, 5P8). Съвет:

- Измерете дебелината на спирачния диск. При достигане на пределно износване, дискът следва да се подмени.

13

Почистете планката на спирачния апарат от прах и замърсявания. Използвайте телена четка. Използвайте спрей за почистване на спирачни апарати.

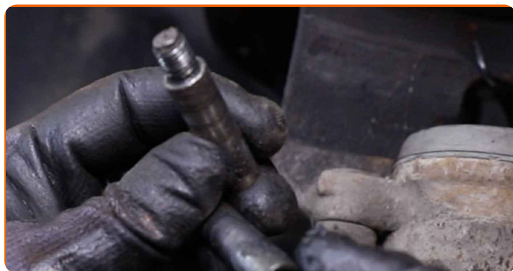


AUTODOC препоръчва:

- Смяна на: спирачни накладки – SEAT Altea XL (5P5, 5P8). След като приложите спрея, изчакайте няколко минути.
- Проверете състоянието на скобата на спирачния апарат, направляващите щифтове на спирачния апарат и маншоните. Почистете ги. Сменете ги, ако е нужно.

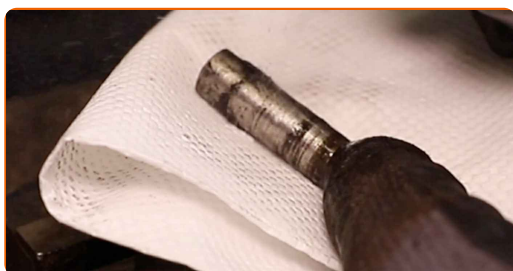
14

Премахнете направляващите щифтове на спирачния апарат.



15

Почистете направляващите щифтове на спирачния апарат. Използвайте спрей за почистване на спирачни апарати.

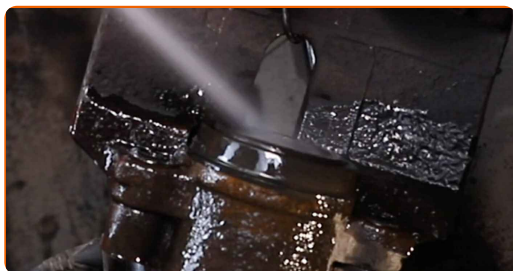


### AUTODOC препоръчва:

- След като приложите спрея, изчакайте няколко минути.

16

Обработете буталото на спирачния апарат. Използвайте четка за почистване с найлонови косми. Използвайте спрей за почистване на спирачни апарати.

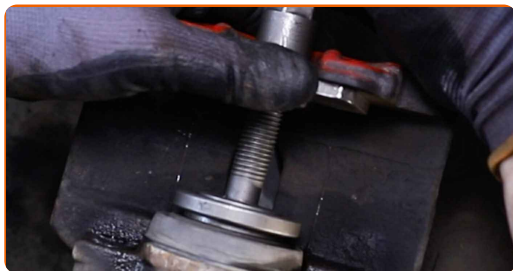


### AUTODOC препоръчва:

- Смяна на: спирачни накладки – SEAT Altea XL (5P5, 5P8). След като приложите спрея, изчакайте няколко минути.



**17** Притиснете буталото в спирачния апарат. Използвайте инструмент за прибиране на спирачни цилиндри.



**18** Монтирайте направляващите щифтове на спирачния апарат.



**19** Обработете спирачните накладки в областта, където повърхността им влиза в контакт със скобата на спирачния апарат. Използвайте грес против скърцане за спирачки.



Смяна на: спирачни накладки – SEAT Altea XL (5P5, 5P8). Експертите на AUTODOC препоръчват:

- Убедете се в чистотата на диска преди монтажа на накладките.

**20** Монтирайте новите спирачни накладки.



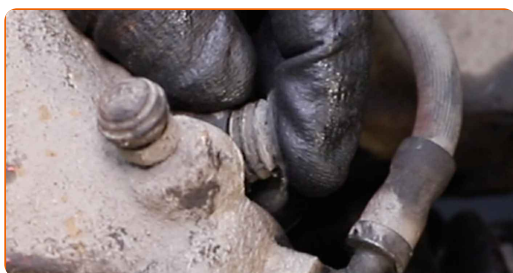
**21** Поставете спирачния апарат и го захванете. Използвайте HEX №Н7. Използвайте тресчотен ключ.



**22** Затегнете крепежните елементи на спирачния апарат. Използвайте HEX №Н7. Използвайте динамометричен ключ. Затегнете я с усилие от 30 Nm.



**23** Монтирайте маншона на направляващите щифтове на спирачния апарат.



**24** Поставете стопорната пружина на спирачния супорт.



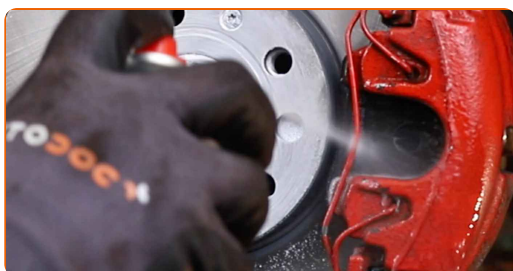
**25** Почистете монтажното място на джантата. Използвайте телена четка.



**26** Обработете повърхността на мястото, където спирачния диск прави контакт с джантата. Използвайте керамична грес.



**27** Почистете повърхността на спирачния диск. Използвайте спрей за почистване на спирачни апарати.



**AUTODOC препоръчва:**

- След като приложите спрея, изчакайте няколко минути.

**28** Монтирайте колелото.

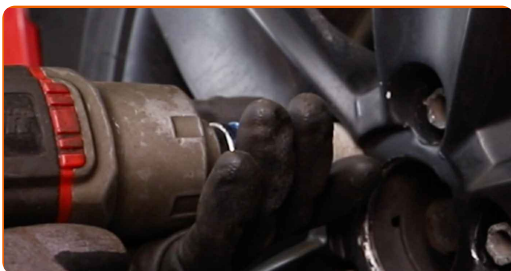


**AUTODOC препоръчва:**

- **Внимание!** За да избегнете нараняване, дръжте колелото, докато завивате крепежните болтове на колата. SEAT Altea XL (5P5, 5P8)

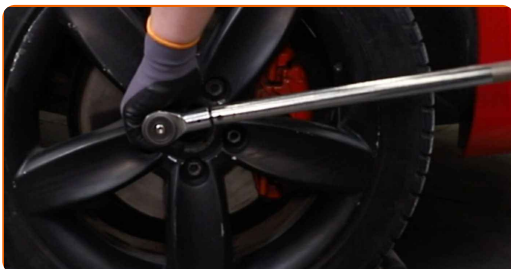
**29**

Завийте болтовете на колелата. Използвайте ударна вложка за джанти #17.



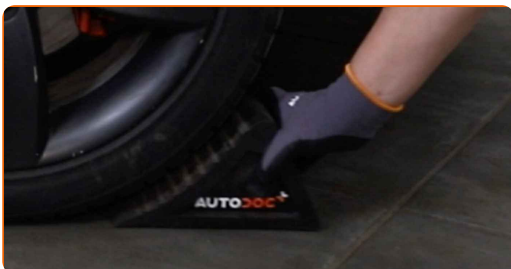
**30**

Свалете автомобила на земята и стегнете на кръст болтовете на колелата. Използвайте ударна вложка за джанти #17. Използвайте динамометричен ключ. Затегнете я с усилие от 120 Nm.



**31**

Премахнете криковете и клиновете.



Смяна на: спирачни накладки – SEAT Altea XL (5P5, 5P8). AUTODOC препоръчва:

- Без да палите двигателя, натиснете няколко пъти педала на спирачките, докато не усетите значително съпротивление.
- Проверете нивото на спирачната течност в резервоара и при необходимост, долейте.

32

Затегнете капачката на резервоара за спирачна течност. Затворете капака на двигателя.

Смяна на: спирачни накладки – SEAT Altea XL (5P5, 5P8). Съвет от AUTODOC:

- Първите 150-200 км след замяната на спирачните накладки намалявайте скоростта плавно. Избягвайте ненужни и резки пълни спирания на автомобила.

**ДОБРА РАБОТА!** 

**ВИЖ ОЩЕ УРОЦИ**

## AUTODOC – КАЧЕСТВЕНИ И ДОСТЪПНИ АВТОЧАСТИ ОНЛАЙН

МОБИЛНОТО ПРИЛОЖЕНИЕ AUTODOC: СТРАХОТНИ ОФЕРТИ И  
УДОБНО ПАЗАРУВАНЕ



**+ AUTODOC**

GET IT ON  
**Google Play**

Download on the  
**App Store**

**Download**

**ГОЛЯМА СЕЛЕКЦИЯ ОТ РЕЗЕРВНИ ЧАСТИ ЗА КОЛАТА  
ТИ**

**СПИРАЧНИ НАКЛАДКИ: ШИРОК АСОРТИМЕНТ**

### **ЗА ОТГОВОРНОСТТА:**

Документът съдържа единствено съвети и препоръки, които могат да Ви бъдат полезни при смяна на детайли или ремонтни работи. AUTODOC не носи никаква отговорност за вреди, травми или щети по имущества настъпили в процеса на осъществяване на ремонтните дейности или замени на детайли, вследствие на некоректно използване или тълкуване на предоставената информация.

AUTODOC не носи отговорност за каквито и да е възможни грешки и неточности в дадената инструкция. Предоставеният материал има изключително опознавателен характер и не може да замени консултацията със специалисти.

AUTODOC не носи отговорност за неправилно или опасно използване на ремонтното оборудване, инструментите и резервните части. AUTODOC настоятелно препоръчва да работите внимателно и да спазвате правилата за безопасност при извършването на каквито и да е ремонтни работи. Помнете, че употребата на авточасти с ниско качество не гарантира нужното ниво на безопасност при шофиране.

© Copyright 2023 – Всичкото съдържание на този уебсайт, особено текстовете, фотографиите и графиките, е защитено от законите за авторското право. Всички права, включително за копиране, публикуване от трети страни, редактиране и превеждане, са притежавани от AUTODOC SE.