

AUTODOC CLUB

Как се сменя задно
долно управляващо
рамо на **RENAULT**
KOLEOS (HY_) –
Ръководство за смяна

ПОДОБЕН ВИДЕО УРОК



Това видео показва процедура по смяна на сходна авто част на друг автомобил

Важно!

Тази процедура на смяна може да се използва за:

RENAULT KOLEOS (HY_) 2.0 dCi, RENAULT KOLEOS (HY_) 2.0 dCi 4x4, RENAULT KOLEOS (HY_) 2.5, RENAULT KOLEOS (HY_) 2.5 4x4, RENAULT KOLEOS (HY_) 2.0

Стъпките може малко да се различават в зависимост от конструкцията на автомобила.

Този урок беше създаден на основата на процедура за смяна на сходна част на: NISSAN Qashqai / Qashqai +2 I (J10, NJ10) 1.6

СМЯНА НА: ЗАДНО ДОЛНО УПРАВЛЯВАЩО РАМО – RENAULT KOLEOS (HY_) – ИНСТРУМЕНТИТЕ, КОИТО МОЖЕ ДА ПОТРЯБАВАТ:



- Телена четка
- Спрей WD-40
- Медна грес
- Динамометричен ключ
- Комбиниран гаечен ключ №16
- Комбиниран гаечен ключ №18
- Комбиниран гаечен ключ №21
- Гаечен накрайник № 18
- Гаечен накрайник № 21
- Дълга ударна вложка №21
- Тресчотка
- Чук
- Избивач
- Трансмисионен крик
- Клин за застопоряване на автомобил

Купи инструменти

Смяна на: задно долно управляващо рамо – RENAULT KOLEOS (HY_).
 Съвет от експертите на AUTODOC:

- Процедурата по смяна е еднаква за левите и десните долни контролни рамена.
- Моля, имайте предвид: всичката работа по колата – RENAULT KOLEOS (HY_) – трябва да се извърши с изключен двигател.

ИЗВЪРШЕТЕ ЗАМЯНАТА В СЛЕДНАТА ПОСЛЕДОВАТЕЛНОСТ:

1 Застопорете колелата с клинове.

2 Разхлабете болтовете на колелата. Използвайте ударна вложка за джанти #21.



3 Повдигнете задната част на автомобила и го подпрете.

4 Развийте болтовете на колелото.

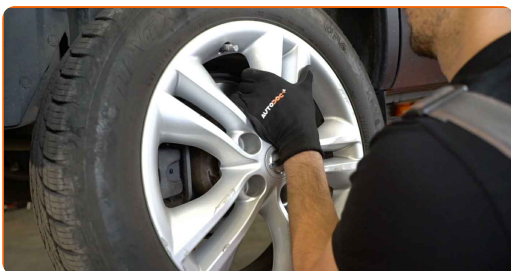


Смяна на: задно долно управляващо рамо – RENAULT KOLEOS (HY_).
AUTODOC препоръчва:

- За да избегнете нараняване, задръжте колелото, когато развивате болтовете.

5

Отстранете колелото.



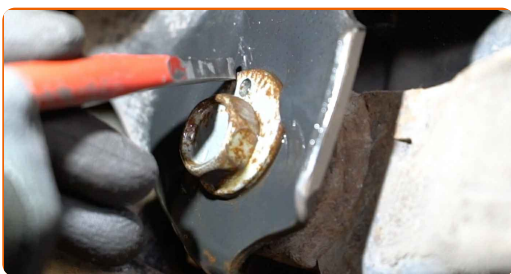
6

Почистете крепежните елементи на носача. Използвайте телена четка. Използвайте спрей WD-40.

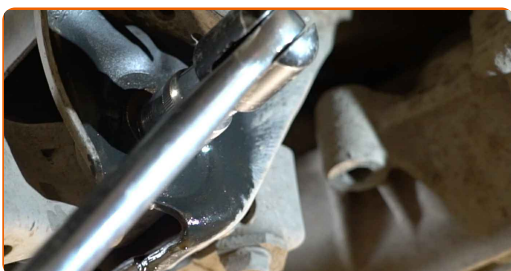


7

Направете отбелязване върху болта за регулиране на страничния наклон.



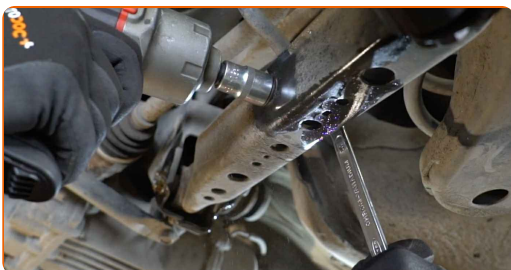
- 8** Развийте крепежния елемент свързващ носача с магарето на задния мост. Използвайте комбиниран гаечен ключ № 21. Използвайте тръбен ключ №21. Изполвайте тресчотен ключ.



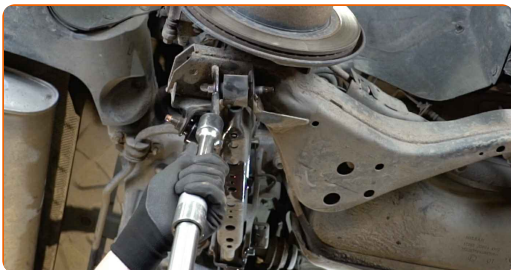
- 9** Развийте крепежния елемент свързващ носача със задния шенкел. Използвайте комбиниран гаечен ключ № 18. Използвайте тръбен ключ №21. Изполвайте тресчотен ключ.



- 10** Развийте крепежния елемент свързващ биалетката с носача. Използвайте комбиниран гаечен ключ № 16. Използвайте тръбен ключ №18. Изполвайте тресчотен ключ.

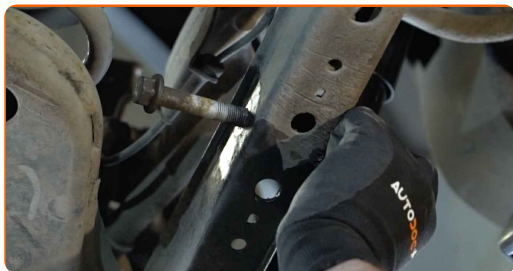


- 11** Подпрете носача. Използвайте хидравличен трансмисионен крик.



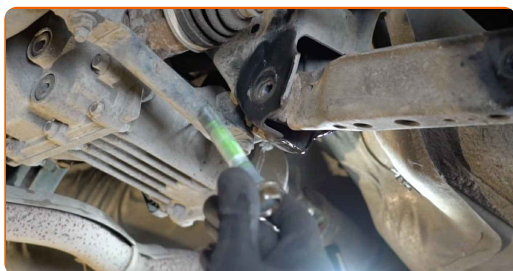
12

Премахнете крепежния болт. Използвайте клин. Използвайте чук.



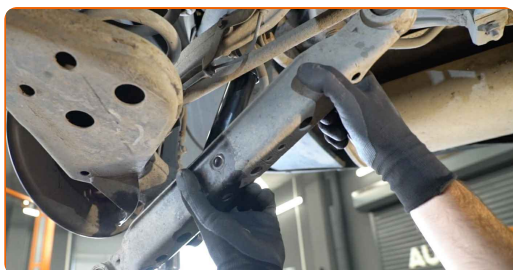
13

Премахнете крепежния болт.



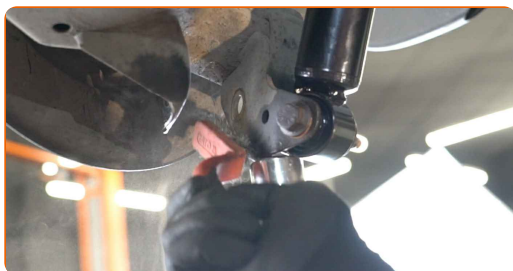
14

Снемете носача.



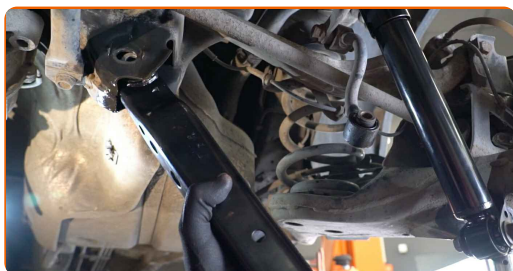
15

Почистете монтажните места и резбата на лоста на окачването. Използвайте телена четка. Използвайте спрей WD-40.

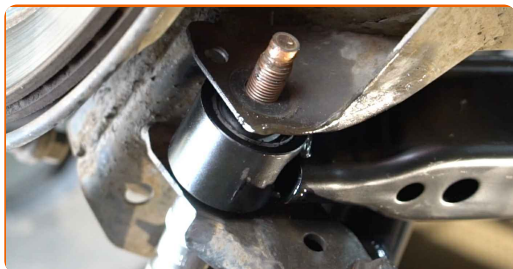


16

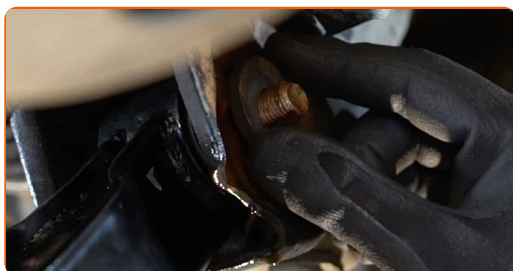
Поставете новия носач.



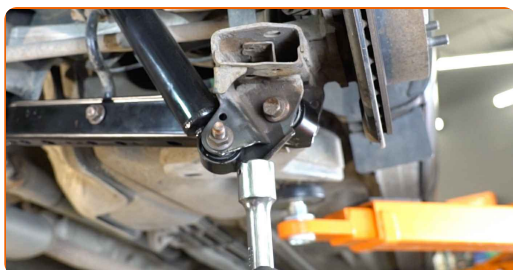
17 Монтирайте крепежните болтове.



18 Настройте положението на болта за регулировка на колелата според отбелязката.



19 Повдигнете хидравличния трансмисионен крик с 10-15 см.



20 Затегнете крепежния елемент свързващ носача към задния шенкел. Използвайте комбиниран гаечен ключ № 18. Използвайте тръбен ключ №21. Използвайте динамометричен ключ. Затегнете я с усилие от 150 Nm.



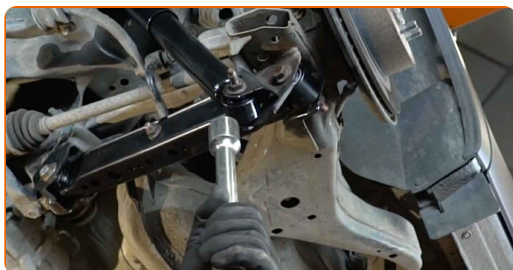
- 21** Затегнете крепежния елемент свързващ носача с магарето на задния мост. Използвайте комбиниран гаечен ключ № 21. Използвайте тръбен ключ №21. Използвайте динамометричен ключ. Затегнете я с усилие от 118 Nm.



- 22** Затегнете крепежния елемент свързващ биалетката с носача. Използвайте комбиниран гаечен ключ № 16. Използвайте тръбен ключ №18. Използвайте динамометричен ключ. Затегнете я с усилие от 88 Nm.



- 23** Махнете опората поставена под носача.

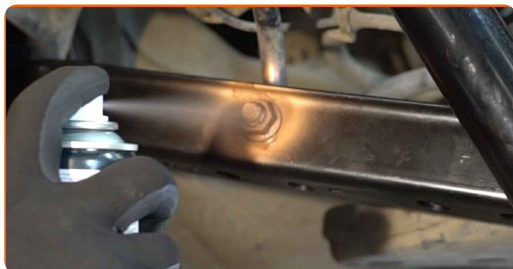


Смяна на: задно долно управляващо рамо – RENAULT KOLEOS (HY_).
Съвет:

- Спускайте хидравличния крик тип крокодил плавно, без резки движения, за да избегнете повреждането на устройствата и механизмите.

24

Третирайте всичките съединения на лоста. Използвайте медна грес.



25

Обработете повърхността на мястото, където спирачния диск прави контакт с джантата. Използвайте медна грес.



26

Почистете повърхността на спирачния диск. Използвайте спрей за почистване на спирачни апарати.

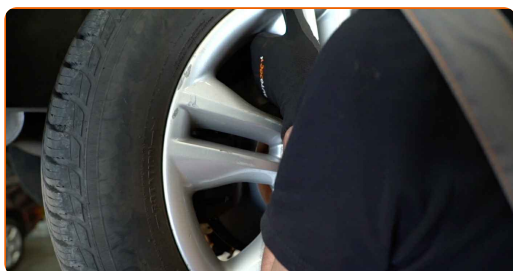


AUTODOC препоръчва:

- Смяна на: задно долно управляващо рамо – RENAULT KOLEOS (HY_). След като приложите спрея, изчакайте няколко минути.

27

Монтирайте колелото.



Смяна на: задно долно управляващо рамо – RENAULT KOLEOS (HY_).
Съвет от AUTODOC:

- За да избегнете нараняване, придържайте колелото при завиване на крепежните болтове.

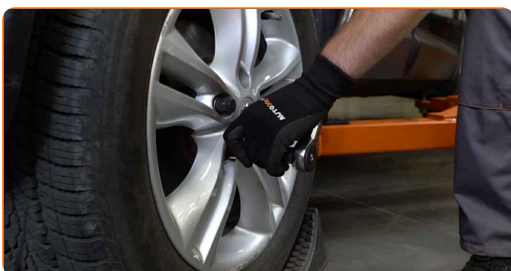
28

Завийте болтовете на колелата. Използвайте ударна вложка за джанти #21.



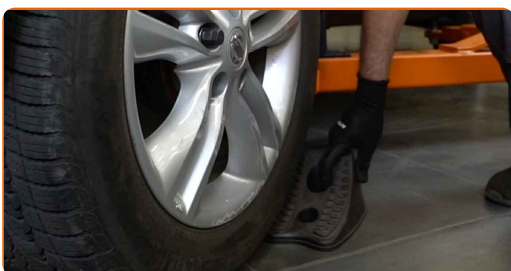
29

Свалете автомобила на земята и стегнете на кръст болтовете на колелата. Използвайте ударна вложка за джанти #21. Използвайте динамометричен ключ. Затегнете я с усилие от 112 Nm.



30

Премахнете криковете и клиновете.



ДОБРА РАБОТА! 👍

ВИЖ ОЩЕ УРОЦИ

AUTODOC – КАЧЕСТВЕНИ И ДОСТЪПНИ АВТОЧАСТИ ОНЛАЙН

МОБИЛНОТО ПРИЛОЖЕНИЕ AUTODOC: СТРАХОТНИ ОФЕРТИ И
УДОБНО ПАЗАРУВАНЕ



+ AUTODOC

GET IT ON
Google Play

Download on the
App Store

Download

**ГОЛЯМА СЕЛЕКЦИЯ ОТ РЕЗЕРВНИ ЧАСТИ ЗА КОЛАТА
ТИ**

НОСАЧ НА КОЛА: ШИРОК АСОРТИМЕНТ

ЗА ОТГОВОРНОСТТА:

Документът съдържа единствено съвети и препоръки, които могат да Ви бъдат полезни при смяна на детайли или ремонтни работи. AUTODOC не носи никаква отговорност за вреди, травми или щети по имущества настъпили в процеса на осъществяване на ремонтните дейности или замени на детайли, вследствие на некоректно използване или тълкуване на предоставената информация.

AUTODOC не носи отговорност за каквито и да е възможни грешки и неточности в дадената инструкция. Предоставеният материал има изключително опознавателен характер и не може да замени консултацията със специалисти.

AUTODOC не носи отговорност за неправилно или опасно използване на ремонтното оборудване, инструментите и резервните части. AUTODOC настоятелно препоръчва да работите внимателно и да спазвате правилата за безопасност при извършването на каквито и да е ремонтни работи. Помнете, че употребата на авточасти с ниско качество не гарантира нужното ниво на безопасност при шофиране.

© Copyright 2023 – Всичкото съдържание на този уебсайт, особено текстовете, фотографиите и графиките, е защитено от законите за авторското право. Всички права, включително за копиране, публикуване от трети страни, редактиране и превеждане, са притежавани от AUTODOC SE.