

 **AUTODOC CLUB**

Как се сменя кормилен
накрайник на **RENAULT**
Clio II Ван –
Ръководство за смяна

ПОДОБЕН ВИДЕО УРОК



Това видео показва процедура по смяна на сходна авто част на друг автомобил

Важно!

Тази процедура на смяна може да се използва за:
RENAULT Clio II Ван 1.9 D, RENAULT Clio II Ван 1.1, RENAULT Clio II Ван 1.5 dCi,
RENAULT Clio II Ван 1.9 DTi, RENAULT Clio II Ван 1.2

Стъпките може малко да се различават в зависимост от конструкцията на автомобила.

Този урок беше създаден на основата на процедура за смяна на сходна част на: RENAULT Twingo I Хечбек 1.2

СМЯНА НА: КОРМИЛЕН НАКРАЙНИК – RENAULT CLIO II ВАН. ИНСТРУМЕНТИТЕ, КОИТО ВИ ТРЯБВАТ:



- Телена четка
- Спрей WD-40
- Спрей за почистване на спирални апарати
- Медна грес
- Комбиниран гаечен ключ №13
- Комбиниран гаечен ключ №21
- Комбиниран гаечен ключ №22
- Гаечен накрайник № 13
- Гаечен накрайник № 17
- Гаечен накрайник № 18
- Дълга ударна вложка №17
- Тресчотка
- Динамометричен ключ
- Дебеломер
- Скоба за демонтиране на шарнири
- Клин за застопоряване на автомобил

Купи инструменти

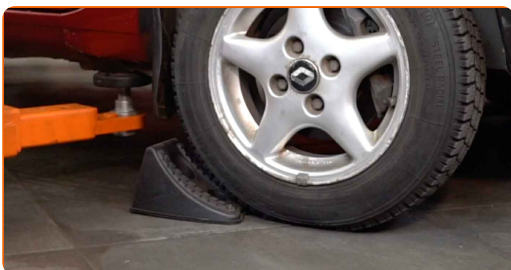
Смяна на: кормилен накрайник – RENAULT Clio II Ван. Експертите на AUTODOC препоръчват:

- Сменяйте кормилните накрайници по двойки.
- Процедурата по смяна е идентична за левите и десните кормилни накрайници.
- В процеса на сглобяване, използвайте само нови болтове и гайки.
- Моля, имайте предвид: всичката работа по колата – RENAULT Clio II Ван – трябва да се извърши с изключен двигател.

ИЗВЪРШЕТЕ ЗАМЯНАТА В СЛЕДНАТА ПОСЛЕДОВАТЕЛНОСТ:

1

Застопорете колелата с клинове.



2

Разхлабете болтовете на колелата. Използвайте ударна вложка за джанти #17.



3 Повдигнете предната част на автомобила и го подпрете.

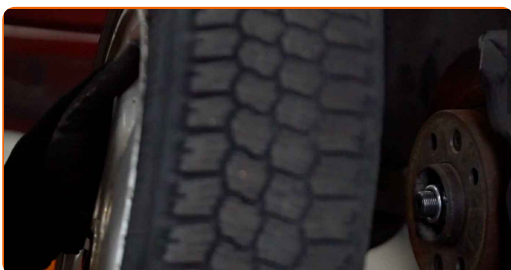
4 Развийте болтовете на колелото.



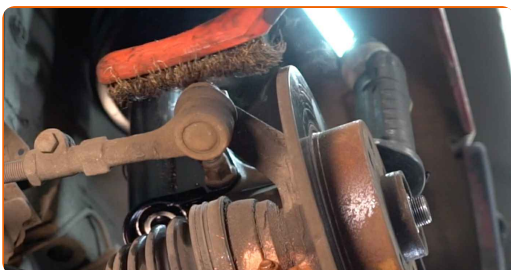
AUTODOC препоръчва:

- Важно! Дръжте колелото, докато развивате крепежните болтове. RENAULT Clio II Ван

5 Отстранете колелото.



6 Почистете крепежния елемент свързващ кормилния накрайник с шенкела. Използвайте телена четка. Използвайте спрей WD-40.



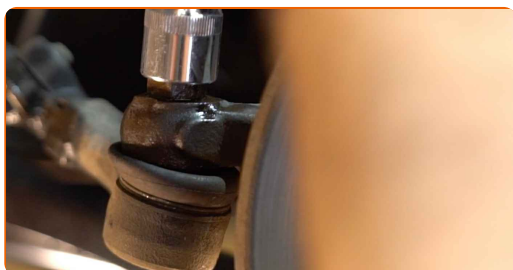
- 7** Измерете и запишете дължината на свободната резба на кормилната щанга или запомнете броя на пълните обороти при демонтажа на детайла, за да запазите ъгъла на сходимост на колелата при монтажа. Използвайте дебеломер.



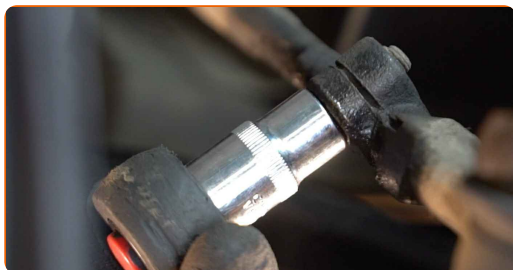
- 8** Разхлабете контрагайката на накрайника към кормилната щанга. Използвайте комбиниран гаечен ключ № 21. Използвайте комбиниран гаечен ключ № 22.



- 9** Развийте гайката, закрепваща кормилния накрайник към шенкела. Използвайте тръбен ключ №17. Използвайте тресчотен ключ.



- 10** Разхлабете крепежния елемент свързващ кормилния накрайник с кормилната щанга. Използвайте тръбен ключ №13. Използвайте тресчотен ключ.



11

Отделете кормилния накрайник от шенкала. Използвайте скоба за шарнири.



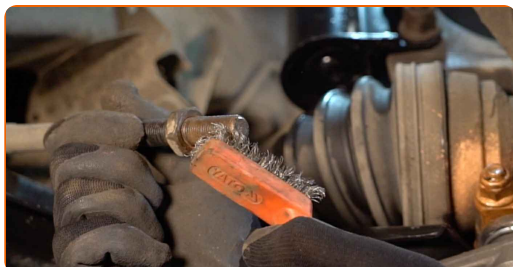
12

Развийте кормилния накрайник от щангата. Използвайте комбиниран гаечен ключ № 13. Използвайте комбиниран гаечен ключ № 21.



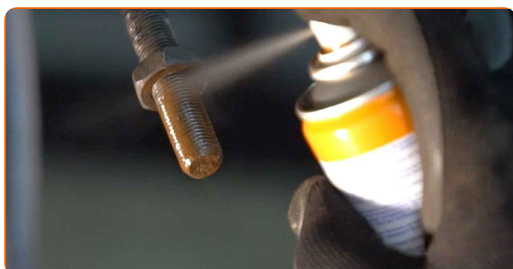
13

Почистете монтажните места на кормилния накрайник. Използвайте телена четка. Използвайте спрей WD-40.



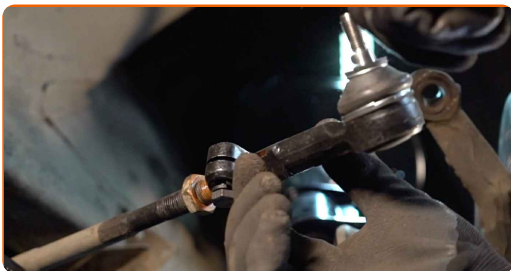
14

Обработете резбованата част на кормилния накрайник. Използвайте медна грес.



15

Завийте новия кормилен накрайник на кормилната щанга.

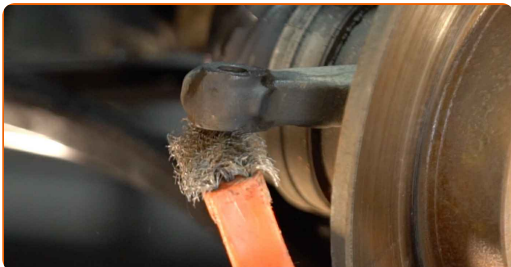


Смяна на: кормилен накрайник – RENAULT Clio II Ван. AUTODOC препоръчва:

- При монтажа на кормилния накрайник, запазете същата дължина на свободната резбова част или същия брой пълни обороти на детайла.

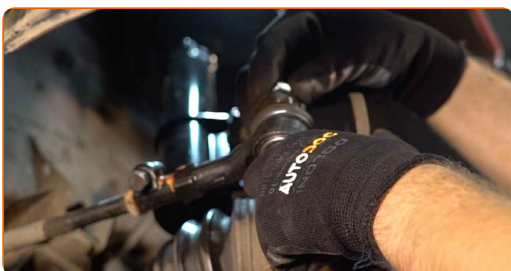
16

Почистете монтажните места на кормилния накрайник. Използвайте телена четка. Използвайте спрей WD-40.



17

Съединете кормилния накрайник към шенкела.



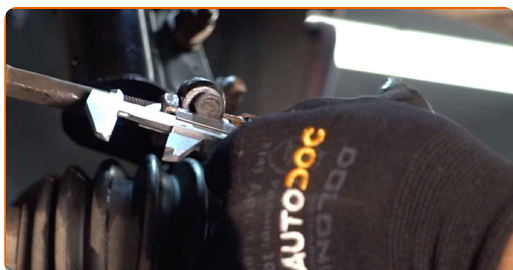
- 18** Завийте крепежната гайка, която свързва кормилния накрайник с шенкела. Използвайте тръбен ключ №17.



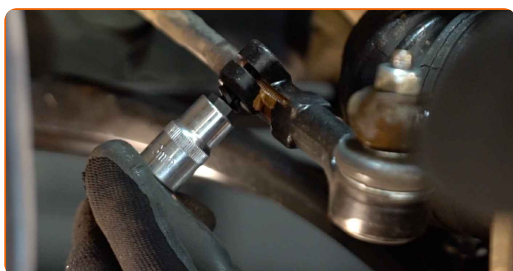
- 19** Завийте контрагайката на кормилния накрайник. Използвайте комбиниран гаечен ключ № 21. Използвайте комбиниран гаечен ключ № 22.



- 20** Измерете и запишете дължината на свободната резба на кормилната щанга или запомнете броя на пълните обороти при демонтажа на детайла, за да запазите ъгъла на сходимост на колелата при монтажа. Използвайте дебеломер.

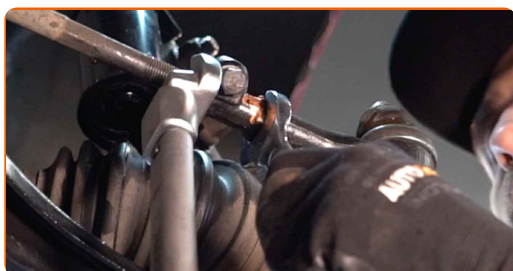


- 21** Завийте крепежния елемент свързващ кормилния накрайник с кормилната щанга. Използвайте тръбен ключ №13. Използвайте тресчотен ключ.



22

Затегнете контрагайката на накрайника. Използвайте комбиниран гаечен ключ № 21. Използвайте комбиниран гаечен ключ № 22. Използвайте динамометричен ключ. Затегнете я с усилие от 53 Nm.



23

Затегнете закрепващата гайка, която свързва кормилния накрайник с шенкела. Използвайте тръбен ключ №18. Използвайте динамометричен ключ. Затегнете я с усилие от 40 Nm.



24

Обработете крепежния елемент свързващ кормилния накрайник с шенкела. Използвайте медна грес.



25

Обработете повърхността на мястото, където спирачния диск прави контакт с джантата. Използвайте медна грес.

26

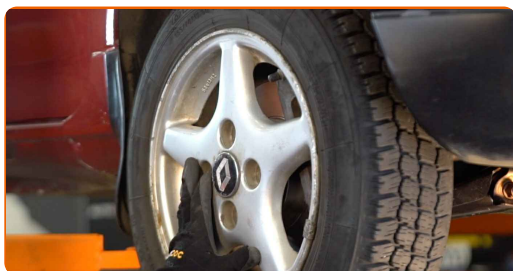
Почистете повърхността на спирачния диск. Използвайте спрей за почистване на спирачни апарати.

AUTODOC препоръчва:

- Смяна на: кормилен накрайник – RENAULT Clio II Ван. След като приложите спрея, изчакайте няколко минути.

27

Монтирайте колелото.

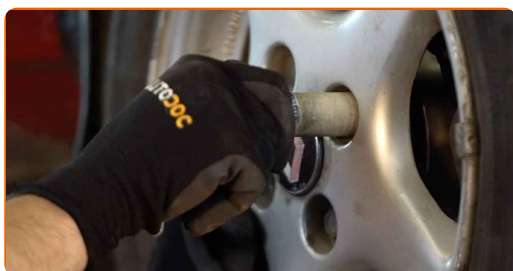


Смяна на: кормилен накрайник – RENAULT Clio II Ван. Съвет от AUTODOC:

- За да избегнете нараняване, придържайте колелото при завиване на крепежните болтове.

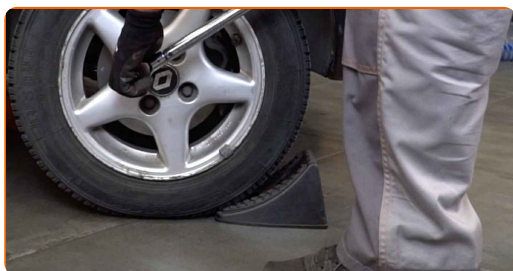
28

Завийте болтовете на колелата. Използвайте ударна вложка за джанти #17.



29

Свалете автомобила на земята и стегнете на кръст болтовете на колелата. Използвайте динамометричен ключ. Затегнете я с усилие от 90 Nm.

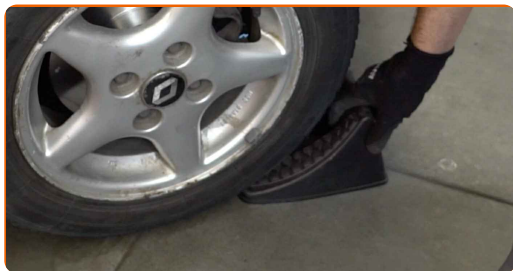


Смяна на: кормилен накрайник – RENAULT Clio II Ван. Съвет от експертите на AUTODOC:

- Проверете и при необходимост регулирайте монтажните ъгли на колелата.

30

Премахнете криковете и клиновете.



ДОБРА РАБОТА! 

ВИЖ ОЩЕ УРОЦИ

AUTODOC – КАЧЕСТВЕНИ И ДОСТЪПНИ АВТОЧАСТИ ОНЛАЙН

МОБИЛНОТО ПРИЛОЖЕНИЕ AUTODOC: СТРАХОТНИ ОФЕРТИ И
УДОБНО ПАЗАРУВАНЕ



+ AUTODOC

GET IT ON
Google Play

Download on the
App Store

Download

**ГОЛЯМА СЕЛЕКЦИЯ ОТ РЕЗЕРВНИ ЧАСТИ ЗА КОЛАТА
ТИ**

КОРМИЛЕН НАКРАЙНИК: ШИРОК АСОРТИМЕНТ

ЗА ОТГОВОРНОСТТА:

Документът съдържа единствено съвети и препоръки, които могат да Ви бъдат полезни при смяна на детайли или ремонтни работи. AUTODOC не носи никаква отговорност за вреди, травми или щети по имуществата настъпили в процеса на осъществяване на ремонтните дейности или замени на детайли, вследствие на некоректно използване или тълкуване на предоставената информация.

AUTODOC не носи отговорност за каквито и да е възможни грешки и неточности в дадената инструкция. Предоставеният материал има изключително опознавателен характер и не може да замени консултацията със специалисти.

AUTODOC не носи отговорност за неправилно или опасно използване на ремонтното оборудване, инструментите и резервните части. AUTODOC настоятелно препоръчва да работите внимателно и да спазвате правилата за безопасност при извършването на каквито и да е ремонтни работи. Помнете, че употребата на авточасти с ниско качество не гарантира нужното ниво на безопасност при шофиране.

© Copyright 2022 – Всичкото съдържание на този уебсайт, особено текстовете, фотографиите и графиките, е защитено от законите за авторското право. Всички права, включително за копиране, публикуване от трети страни, редактиране и превеждане, са притежавани от AUTODOC GmbH.