



Как се сменя заден  
лагер главина на  
**RENAULT 21 Седан** –  
Ръководство за смяна

## ПОДОБЕН ВИДЕО УРОК



Това видео показва процедура по смяна на сходна авто част на друг автомобил

** Важно!**

Тази процедура на смяна може да се използва за:  
RENAULT 21 Седан 1.7

Стъпките може малко да се различават в зависимост от конструкцията на автомобила.

Този урок беше създаден на основата на процедура за смяна на сходна част на: RENAULT CLIO II (BB0/1/2\_, CB0/1/2\_) 1.2

**СМЯНА НА: ЛАГЕР ГЛАВИНА – RENAULT 21 СЕДАН.  
СПИСЪК С НУЖНИТЕ ИНСТРУМЕНТИ:**



- Телена четка
- Спрей WD-40
- Универсален спрей за почистване
- Медна грес
- Гаечен накрайник № 30
- Дълга ударна вложка №19
- Гумен чук
- Върток
- Чук
- Лост тип кози крак
- Клин за застопоряване на автомобил

**Купи инструменти**

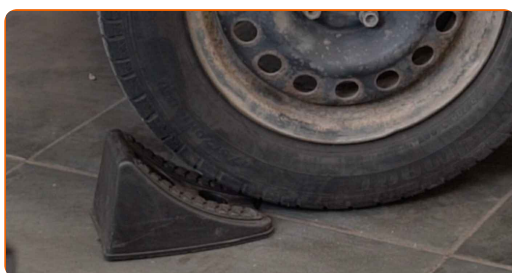
Смяна на: лагер главина – RENAULT 21 Седан. Експертите на AUTODOC препоръчват:

- Не използвайте повторно лагерния възел на Вашия автомобил RENAULT 21 Седан.
- Процедурата по смяна на главина на колелото е идентична за двете колела на една и съща ос.
- Моля, имайте предвид: всичката работа по колата – RENAULT 21 Седан – трябва да се извърши с изключен двигател.

## ИЗВЪРШЕТЕ ЗАМЯНАТА В СЛЕДНАТА ПОСЛЕДОВАТЕЛНОСТ:

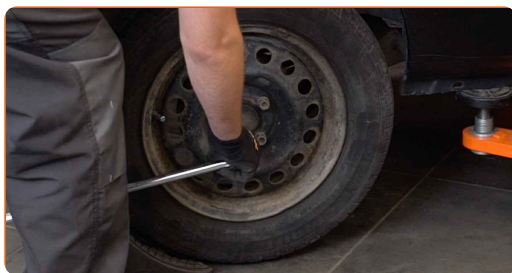
1

Застопорете колелата с клинове.



2

Разхлабете болтовете на колелата. Използвайте ударна вложка за джанти #19.



3

Повдигнете задната част на автомобила и го подпрете.

4

Развийте болтовете на колелото.

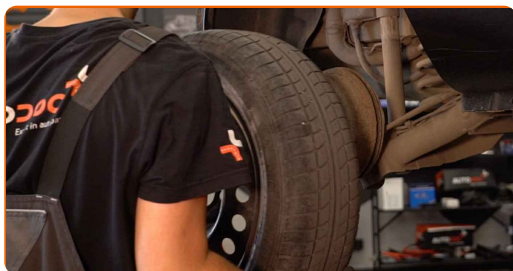


**AUTODOC препоръчва:**

- Важно! Дръжте колелото, докато развивате крепежните болтове. RENAULT 21 Седан

5

Отстранете колелото.



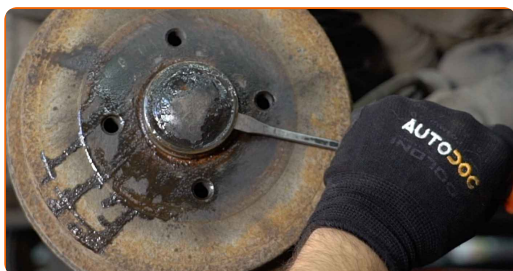
6

Почистете спирачния барабан. Използвайте телена четка. Използвайте спрей WD-40.



7

Демонтирайте защитната капачка на лагера на главината. Използвайте чук. Използвайте лост тип кози крак.



Смяна на: лагер главина – RENAULT 21 Седан. Професионалистите препоръчват:

- Някои автомобили не са оборудвани със защитни капаци на главината.

8

Развийте гайката на главината. Използвайте тръбен ключ №30. Използвайте върток.



9

Премахнете спираният барабан заедно с лагера на главината.



10

Почистете монтажното място на лагера на главината. Използвайте универсален почистващ спрей.



11

Монтирайте нов спирачен апарат заедно с главината на колелото.



- 12** Притегнете закрепването на главината. Използвайте тръбен ключ №30. Използвайте динамометричен ключ. Затегнете я с усилие от 175 Nm.



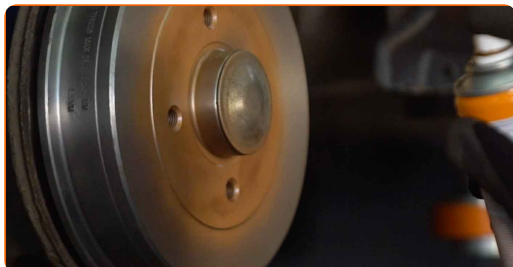
Смяна на: лагер главина – RENAULT 21 Седан. Експертите на AUTODOC препоръчват:

- Възелът на лагера на главината не трябва да има луфт спрямо шийката на оста.

- 13** Монтирайте защитната капачка на лагера на главината. Използвайте гумен чук.



- 14** Обработете повърхността, където джантата прави контакт със спирачния барабан. Използвайте медна грес.



15

Монтирайте колелото.



**AUTODOC препоръчва:**

- **Внимание!** За да избегнете нараняване, дръжте колелото, докато завивате крепежните болтове на колата. RENAULT 21 Седан

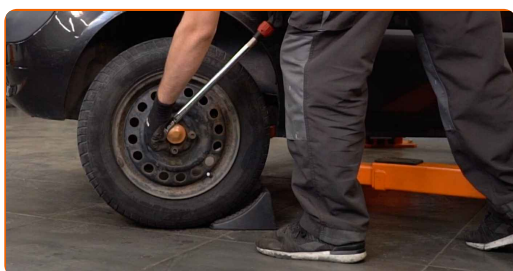
16

Завийте болтовете на колелата. Използвайте ударна вложка за джанти #19.



17

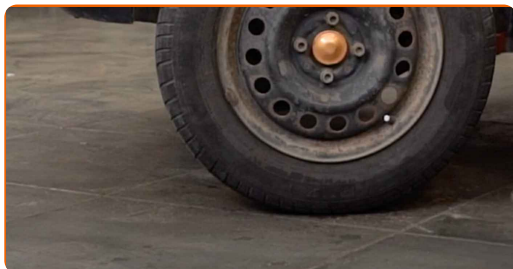
Свалете автомобила на земята и стегнете на кръст болтовете на колелата. Използвайте динамометричен ключ. Затегнете я с усилие от 90 Nm.





18

Премахнете криковете и клиновете.



**ДОБРА РАБОТА!** 

**ВИЖ ОЩЕ УРОЦИ**

# AUTODOC – КАЧЕСТВЕНИ И ДОСТЪПНИ АВТОЧАСТИ ОНЛАЙН

МОБИЛНОТО ПРИЛОЖЕНИЕ AUTODOC: СТРАХОТНИ ОФЕРТИ И  
УДОБНО ПАЗАРУВАНЕ



**+ AUTODOC**

GET IT ON  
**Google Play**

Download on the  
**App Store**

**Download**

**ГОЛЯМА СЕЛЕКЦИЯ ОТ РЕЗЕРВНИ ЧАСТИ ЗА КОЛАТА  
ТИ**

**ЛАГЕР ГЛАВИНА: ШИРОК АСОРТИМЕНТ**

## **ЗА ОТГОВОРНОСТТА:**

Документът съдържа единствено съвети и препоръки, които могат да Ви бъдат полезни при смяна на детайли или ремонтни работи. AUTODOC не носи никаква отговорност за вреди, травми или щети по имуществата настъпили в процеса на осъществяване на ремонтните дейности или замени на детайли, вследствие на некоректно използване или тълкуване на предоставената информация.

AUTODOC не носи отговорност за каквито и да е възможни грешки и неточности в дадената инструкция. Предоставеният материал има изключително опознавателен характер и не може да замени консултацията със специалисти.

AUTODOC не носи отговорност за неправилно или опасно използване на ремонтното оборудване, инструментите и резервните части. AUTODOC настоятелно препоръчва да работите внимателно и да спазвате правилата за безопасност при извършването на каквито и да е ремонтни работи. Помнете, че употребата на авточасти с ниско качество не гарантира нужното ниво на безопасност при шофиране.

© Copyright 2023 – Всичкото съдържание на този уебсайт, особено текстовете, фотографиите и графиките, е защитено от законите за авторското право. Всички права, включително за копиране, публикуване от трети страни, редактиране и превеждане, са притежавани от AUTODOC SE.