

AUTODOC CLUB

Как се сменя преден
макферсон на **PEUGEOT
PARTNER (бордова)**
платформа/ шаси –
Ръководство за смяна

ПОДОБЕН ВИДЕО УРОК



Това видео показва процедура по смяна на сходна авто част на друг автомобил

Важно!

Тази процедура на смяна може да се използва за:
 PEUGEOT PARTNER (бордова) платформа/ шаси 1.9 D, PEUGEOT PARTNER
 (бордова) платформа/ шаси 2.0 HDi

Стъпките може малко да се различават в зависимост от конструкцията на
 автомобила.

Този урок беше създаден на основата на процедура за смяна на сходна част
 на: CITROËN Berlingo / Berlingo First Ван (M_) 1.9 D

**СМЯНА НА: МАКФЕРСОН – PEUGEOT PARTNER
(БОРДОВА) ПЛАТФОРМА/ ШАСИ –
ИНСТРУМЕНТИТЕ, КОИТО МОЖЕ ДА ПОТРЯБВАТ:**



- Телена четка
- Спрей WD-40
- Спрей за почистване на спирачни апарати
- Керамична грес
- Медна грес
- Динамометричен ключ
- Комбиниран гаечен ключ №16
- Комбиниран гаечен ключ №17
- Гаечен накрайник № 13
- Гаечен накрайник № 16
- Гаечен накрайник № 17
- Гаечен накрайник № 36
- Камък за гайки на амортизъри 22 мм
- HEX накрайник №Н6
- Дълга ударна вложка №19
- Тресчотка
- Плоско длето
- Чук
- Върток
- Избивач
- Лост тип кози крак
- Трансмисионен крик
- Защитен калъф за калници
- Клин за застопоряване на автомобил

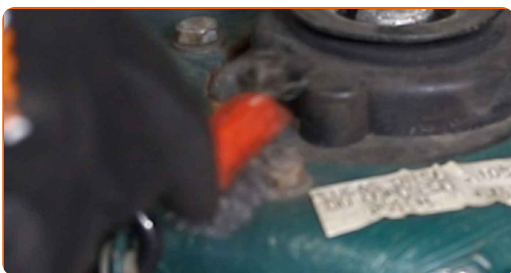
Купи инструменти

Смяна на: макферсон – PEUGEOT PARTNER (бордова) платформа/ шаси.
 Експертите на AUTODOC препоръчват:

- Двата амортисьора на предното окачване трябва да бъдат сменени едновременно.
- Процедурата по смяна е идентична за левия и десния макферсон на предното окачване.
- Моля, имайте предвид: всичката работа по колата – PEUGEOT PARTNER (бордова) платформа/ шаси – трябва да се извърши с изключен двигател.

ИЗВЪРШЕТЕ СМЯНАТА В СЛЕДНАТА ПОСЛЕДОВАТЕЛНОСТ:

- 1 Отворете капака на двигателя.
- 2 Използвайте защитно покривало за калници, за да предотвратите повреждане на боята и пластмасовите части на колата.
- 3 Почистете крепежните елементи на горния тампон на макферсона. Използвайте телена четка. Използвайте спрей WD-40.

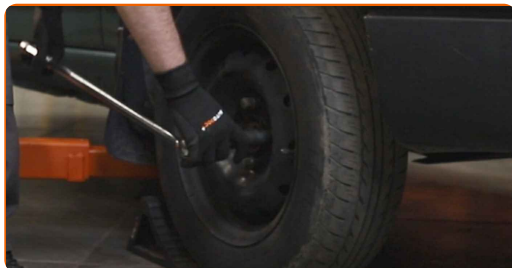


- 4 Разхлабете горните крепежни елементи на макферсона. Използвайте тръбен ключ №13. Използвайте тресчотен ключ.



5 Застопорете колелата с клинове.

6 Разхлабете болтовете на колелата. Използвайте ударна вложка за джанти #19.



7 Повдигнете автомобила.

Смяна на: макферсон – PEUGEOT PARTNER (бордова) платформа/ шаси.
Съвет:

- Ако използвате крик, уверете се, че е разположен на плоска повърхност без никакви неравности.
- Обезателно обезопасете автомобила допълнително с подпорни стойки.

8 Развийте болтовете на колелото.



AUTODOC препоръчва:

- Внимание! За да предотвратите нараняване, дръжте колелото, докато развивате крепежните болтове. PEUGEOT PARTNER (бордова) платформа/ шаси

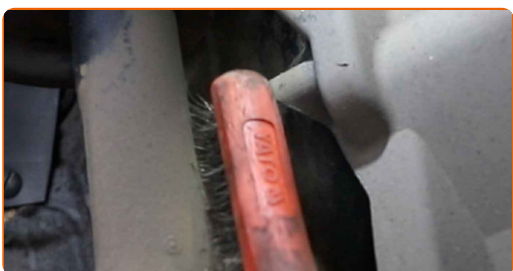
9

Отстранете колелото.



10

Почистете крепежния елемент, който свързва стабилизиращата щанга към макферсона. Използвайте телена четка. Използвайте спрей WD-40.



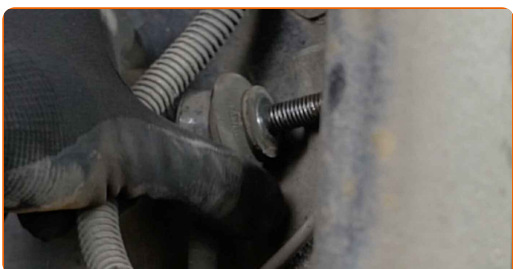
11

Развийте крепежния елемент, който свързва стабилизатора с макферсона. Използвайте тръбен ключ №17. Използвайте тресчотен ключ.



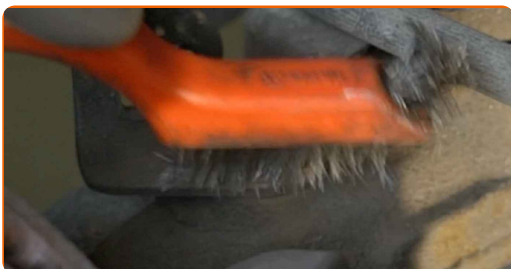
12

Снемете биалетката.



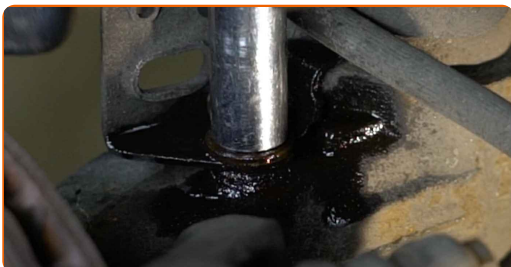
13

Почистете крепежния елемент, който свързва скобата на спирачния маркуч към макферсона. Използвайте телена четка. Използвайте спрей WD-40.



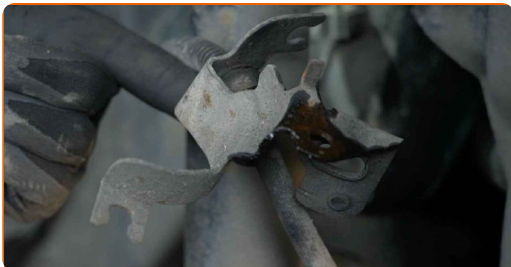
14

Развийте крепежния елемент, който свързва скобата на спирачния маркуч към макферсона. Използвайте тръбен ключ №13. Използвайте тресчотен ключ.



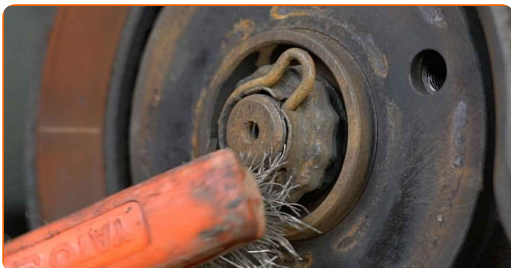
15

Премахнете скобата на спирачния маркуч.



16

Почистете крепежния елемент на задвижващия вал. Използвайте телена четка. Използвайте спрей WD-40.



17 Премахнете фиксиращия шплинт. Използвайте лост тип кози крак.



18 Премахнете зегеровия пръстен.



19 Развийте крепежния елемент, който свързва задвижващия вал с главината на колелото. Използвайте тръбен ключ №36. Използвайте върток.



20 Премахнете крепящата гайка.



21 Разхлабете фиксацията на полуоската в главината. Използвайте клин. Използвайте чук.



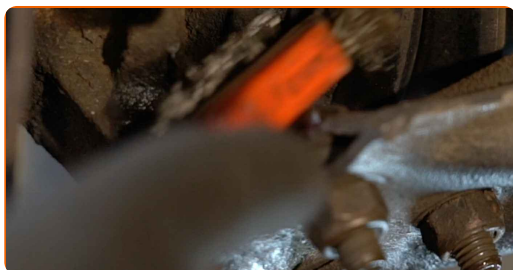
- 22** Почистете долния крепежен елемент свързващ макферсона към шенкела. Използвайте телена четка. Използвайте спрей WD-40.



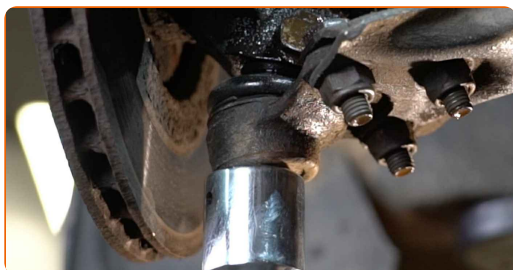
- 23** Развийте долния крепежен елемент, свързващ макферсона с шенкела. Използвайте комбиниран гаечен ключ № 16. Използвайте тръбен ключ №16. Използвайте тресчотен ключ.



- 24** Почистете крепежните елементи свързващи шарнира с шенкела. Използвайте телена четка. Използвайте спрей WD-40.



- 25** Подпрете шенкела. Използвайте хидравличен трансмисионен крик.



- 26** Развийте крепежните елементи на шарнира към шенкела. Използвайте комбиниран гаечен ключ № 16. Използвайте тръбен ключ №16. Използвайте тресчотен ключ.



- 27** Премахнете крепежния болт.



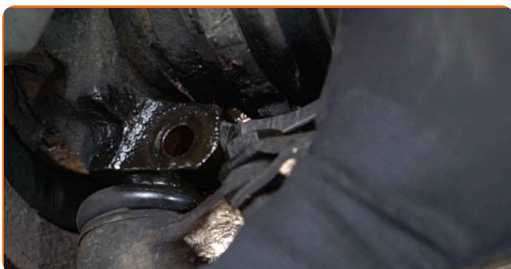
- 28** Премахнете опората под шенкела.



AUTODOC препоръчва:

- Смяна на: макферсон – PEUGEOT PARTNER (бордова) платформа/ шаси. Смъкнете хидравличния крик плавно, без резки движения, за да избегнете повреждане на устройства и механизми.

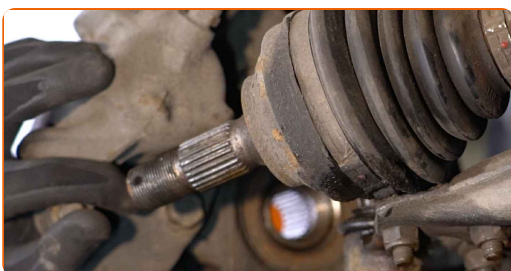
- 29 Освободете крепежния елемент, който свързва шарнира на носача към шенкела. Използвайте лост тип кози крак. Използвайте чук.



- 30 Отсъединете шарнира от шенкела. Използвайте лост тип кози крак.



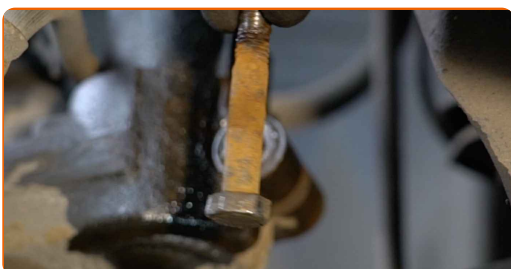
- 31 Премахнете задвижващия вал от шенкела.



Смяна на: макферсон – PEUGEOT PARTNER (бордова) платформа/ шаси.
AUTODOC препоръчва:

- Уверете се, че задвижващия вал не е в увиснало състояние (когато колата е повдигната с крик).

- 32 Премахнете крепежния болт.



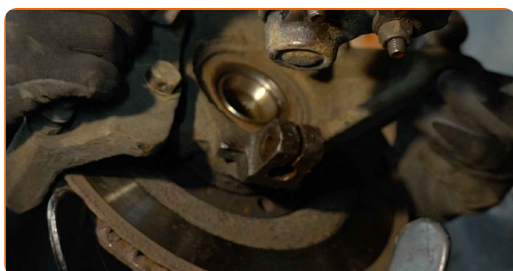
- 33** Освободете долния крепежен елемент, свързващ макферсона с шенкела. Използвайте плоско длето за метал. Използвайте чук.



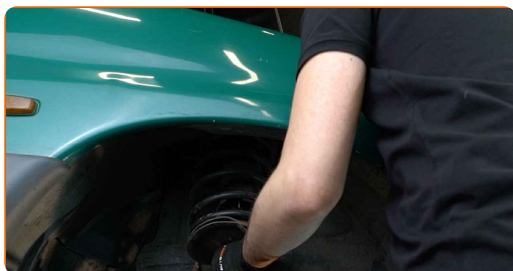
- 34** Отделете шенкела от амортизьора.



- 35** Подпрете шенкела. Използвайте хидравличен трансмисионен крик.



- 36** Развийте горните крепежни елементи на макферсона.



AUTODOC препоръчва:

- PEUGEOT PARTNER (бордова) платформа/ шаси – за да предотвратите нараняване, дръжте макферсона, докато развивате крепежните болтове.

37

Демонтирайте МакФерсона.



38

Сложете макферсона на устройството за натягане на пружини.

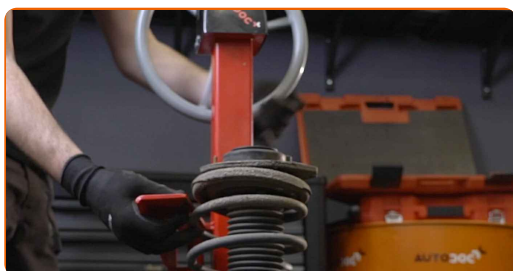


Смяна на: макферсон – PEUGEOT PARTNER (бордова) платформа/ шаси.
AUTODOC препоръчва:

- Обърнете внимание, че при използване на приспособление за свиване на пружината, витките ѝ трябва да са надеждно захванати, свивайки я от двете страни.
- Убедете се в правилното положение на пружината във фиксатора.
- Убедете се, че витките на пружината са влезли плътно в заключващите хватки.

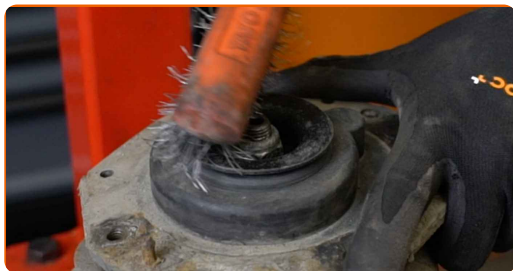
39

Свийте пружината.



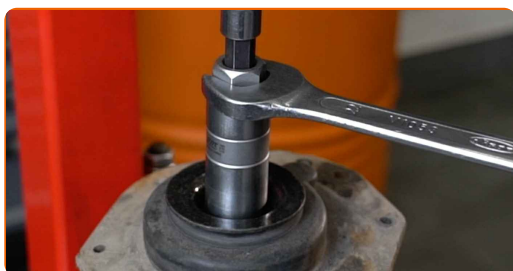
40

Почистете пръта на макферсона. Използвайте телена четка. Използвайте спрей WD-40.



41

Развийте гайката на пръта на амортисьора. Използвайте 22 мм камък за гайки на амортисьори. Използвайте HEX №Н6. Използвайте тресчотен ключ.



42

Демонтирайте горната опора на МакФерсона.



43

Демонтирайте маншона и буфера на амортисьора.



AUTODOC препоръчва:

- Смяна на: макферсон – PEUGEOT PARTNER (бордова) платформа/ шаси. Внимателно прегледайте тампона, маншона и отбойника на макферсона. Сменете ги, ако се налага.

44 Освободете спиралната пружина.

45 Демонтирайте пружината.



46 Премахнете стария амортизьор от хидравличната стойка за натягане на пружини.



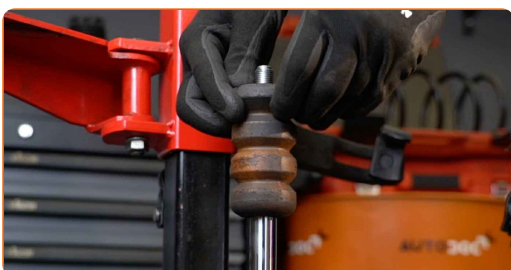
47 Монтирайте новия амортизьор на хидравличната стойка за натягане на пружини.



AUTODOC препоръчва:

- Преди монтажа на амортизьора, непременно го раздвижете ръчно 3-5 пъти.

48 Монтирайте маншона и буфера на новия амортизьор.



49 Поставете пружината на амортисьора.



50 Свийте пружината.



51 Монтирайте горния тампон на амортисьора и опорния лагер.



52 Стегнете гайката на пръта на амортисьора. Използвайте 22 мм камък за гайки на амортисьори. Използвайте HEX №Н6. Използвайте динамометричен ключ. Затегнете я с усилие от 50 Nm.



AUTODOC препоръчва:

- Уверете се, че пружината е правилно разположена. Не допускайте разместването ѝ.

53 Отпуснете пружината.



54 Обработете пръта на макферсона. Използвайте медна грес.



55 Почистете монтажните места на макферсона. Използвайте телена четка. Използвайте спрей WD-40.



56 Поставете амортизьора с пружината в нишата на колелото.



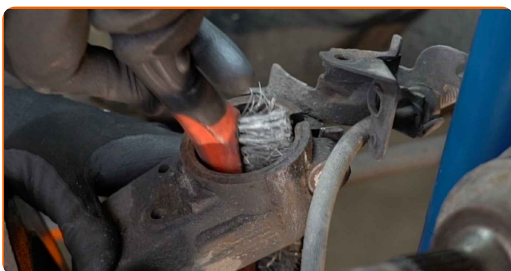
57 Закрепете горните крепежни елементи на макферсона. Не го затягайте.

AUTODOC препоръчва:

- PEUGEOT PARTNER (бордова) платформа/ шаси – За да предотвратите нараняване, дръжте макферсона, докато завивате крепежните болтове.

58

Почистте крепежния елемент, който свързва макферсона към шенкела. Използвайте телена четка. Използвайте спрей WD-40.



59

Монтирайте МакФерсона към шенкела.

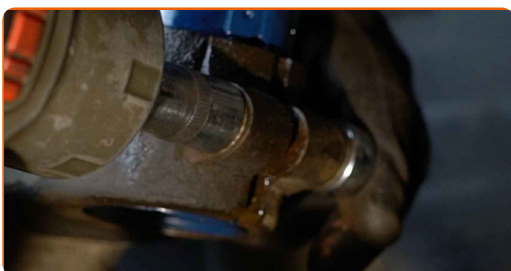


60

Монтирайте крепежния болт.



- 61** Завийте крепежния елемент, който свързва макферсона към шенкела. Използвайте комбиниран гаечен ключ № 16. Използвайте тръбен ключ №16. Използвайте тресчотен ключ.

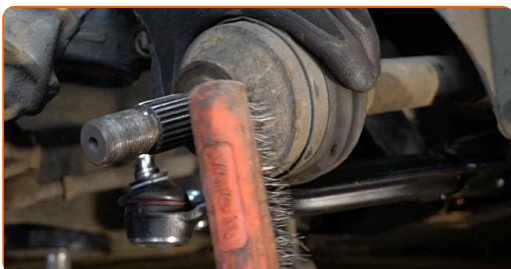


- 62** Премахнете опората под шенкела.

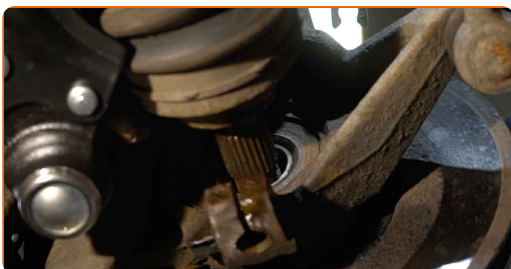
AUTODOC препоръчва:

- Спускайте хидравличния крик тип крокодил плавно, без резки движения, за да избегнете повреждането на устройствата и механизмите.

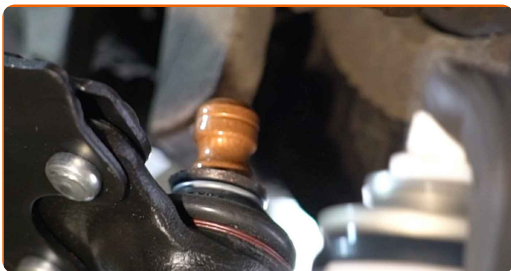
- 63** Почистете шпонките на карето на задвижващия вал. Използвайте телена четка. Използвайте спрей WD-40.



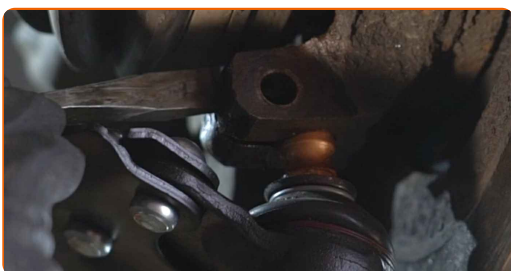
- 64** Монтирайте шенкела на полуоската.



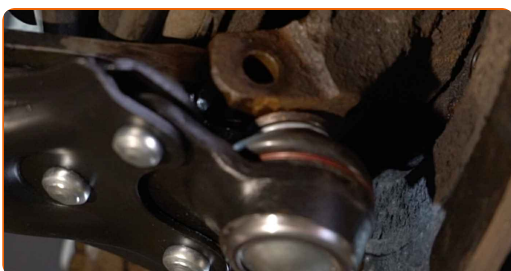
65 Обработете крепежния елемент на шарнира. Използвайте медна грес.



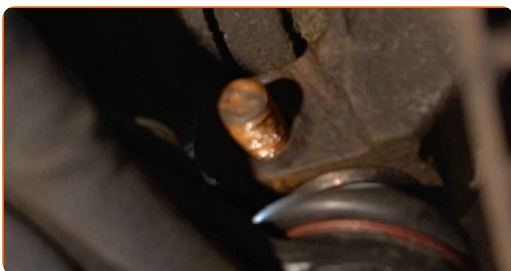
66 Освободете крепежния елемент, който свързва шарнира на носача към шенкела. Използвайте плоско длето за метал. Използвайте чук.



67 Съединете шарнирния болт към шенкела.



68 Монтирайте крепежния болт.



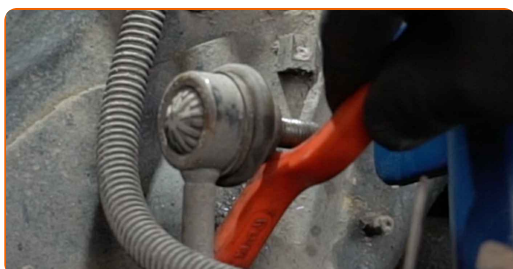
- 69** Затегнете крепежния елемент свързващ шарнира към носача. Използвайте комбиниран гаечен ключ № 16. Използвайте тръбен ключ №16. Използвайте динамометричен ключ. Затегнете я с усилие от 40 Nm.



- 70** Затегнете долните крепежни елементи на макферсона. Използвайте комбиниран гаечен ключ № 16. Използвайте тръбен ключ №16. Използвайте динамометричен ключ. Затегнете я с усилие от 55 Nm.



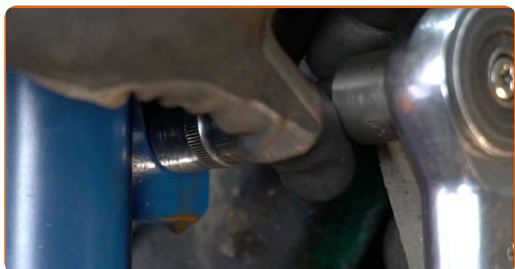
- 71** Почистете крепежния елемент на стабилизиращата щанга. Използвайте телена четка. Използвайте спрей WD-40.



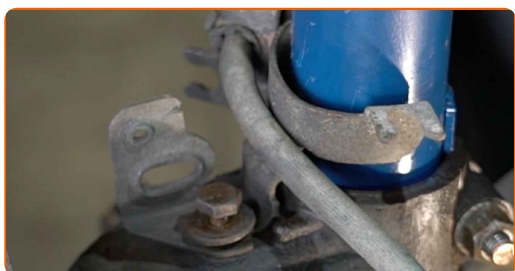
- 72** Монтирайте щангата за напречна устойчивост.



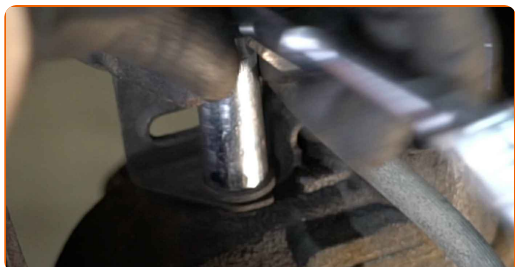
- 73** Затегнете крепежния елемент, който свързва стабилизатора с макферсона. Използвайте комбиниран гаечен ключ № 17. Използвайте динамометричен ключ. Затегнете я с усилие от 40 Nm.



- 74** Монтирайте скобата на спирачния маркуч.



- 75** Затегнете крепежния елемент, който свързва скобата на спирачния маркуч към макферсона. Използвайте тръбен ключ №13.

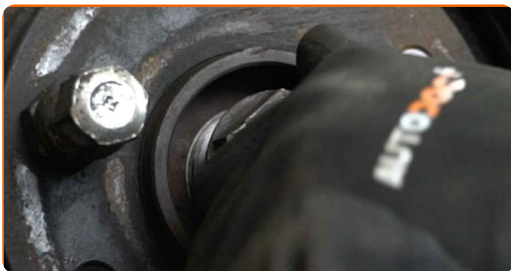


- 76** Монтирайте крепежната гайка.



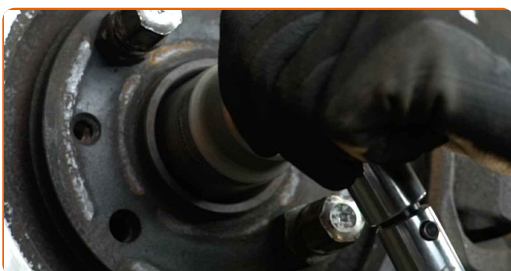
77

Завийте гайката на полуоската.



78

Затегнете гайката на задвижващия вал. Използвайте тръбен ключ №36. Използвайте динамометричен ключ. Затегнете я с усилие от 320 Nm.



79

Завинтете крепежния елемент на задвижващия вал. Използвайте плоско длето за метал. Използвайте чук.



80

Обработете крепежния елемент на шарнира. Обработете крепежния елемент, който свързва макферсона към шенкела. Обработете крепежния елемент, който свързва стабилизиращата щанга към макферсона. Използвайте медна грес.



81

Почистете монтажното място на джантата. Използвайте телена четка.



82

Обработете повърхността на мястото, където спирачния диск прави контакт с джантата. Използвайте керамична грес.



83

Почистете повърхността на спирачния диск. Използвайте спрей за почистване на спирачни апарати.

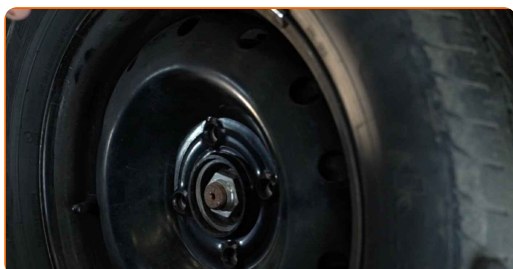


AUTODOC препоръчва:

- Смяна на: макферсон – PEUGEOT PARTNER (бордова) платформа/ шаси.
След като приложите спрея, изчакайте няколко минути.

84

Монтирайте колелото.



AUTODOC препоръчва:

- **Внимание!** За да избегнете нараняване, дръжте колелото, докато завивате крепежните болтове на колата. PEUGEOT PARTNER (бордова) платформа/шаси

85

Завийте болтовете на колелата. Използвайте ударна вложка за джанти #19.



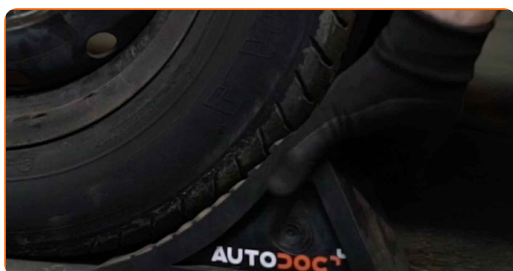
86

Свалете автомобила на земята и стегнете на кръст болтовете на колелата. Използвайте ударна вложка за джанти #19. Използвайте динамометричен ключ. Затегнете я с усилие от 90 Nm.

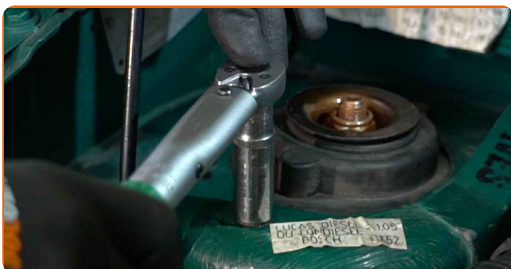


87

Премахнете криковете и клиновете.



- 88 Затегнете горните крепежни елементи на макферсона. Използвайте тръбен ключ №13. Използвайте динамометричен ключ. Затегнете я с усилие от 45 Nm.



- 89 Обработете крепежните елементи на макферсона. Използвайте медна грес.



- 90 Премахнете покривалото на калника.


- 91 Затворете капака на двигателя.

ДОБРА РАБОТА! 

ВИЖ ОЩЕ УРОЦИ

AUTODOC – КАЧЕСТВЕНИ И ДОСТЪПНИ АВТОЧАСТИ ОНЛАЙН

МОБИЛНОТО ПРИЛОЖЕНИЕ AUTODOC: СТРАХОТНИ ОФЕРТИ И
УДОБНО ПАЗАРУВАНЕ



AUTODOC

GET IT ON
Google Play

Download on the
App Store

Download

**ГОЛЯМА СЕЛЕКЦИЯ ОТ РЕЗЕРВНИ ЧАСТИ ЗА КОЛАТА
ТИ**

АМОРТИСЬОРИ: ШИРОК АСОРТИМЕНТ

ЗА ОТГОВОРНОСТТА:

Документът съдържа единствено съвети и препоръки, които могат да Ви бъдат полезни при смяна на детайли или ремонтни работи. AUTODOC не носи никаква отговорност за вреди, травми или щети по имущества настъпили в процеса на осъществяване на ремонтните дейности или замени на детайли, вследствие на некоректно използване или тълкуване на предоставената информация.

AUTODOC не носи отговорност за каквито и да е възможни грешки и неточности в дадената инструкция. Предоставеният материал има изключително опознавателен характер и не може да замени консултацията със специалисти.

AUTODOC не носи отговорност за неправилно или опасно използване на ремонтното оборудване, инструментите и резервните части. AUTODOC настоятелно препоръчва да работите внимателно и да спазвате правилата за безопасност при извършването на каквито и да е ремонтни работи. Помнете, че употребата на авточасти с ниско качество не гарантира нужното ниво на безопасност при шофиране.

© Copyright 2022 – Всичкото съдържание на този уебсайт, особено текстовете, фотографиите и графиките, е защитено от законите за авторското право. Всички права, включително за копиране, публикуване от трети страни, редактиране и превеждане, са притежавани от AUTODOC GmbH.