



Как се сменя преден
лагер главина на
PEUGEOT 3008 (T8) –
Ръководство за смяна

ПОДОБЕН ВИДЕО УРОК



Това видео показва процедура по смяна на сходна авто част на друг автомобил

Важно!

Тази процедура на смяна може да се използва за:
PEUGEOT 3008 (T8) HDi 110 (0U9HZ8, 0U9HZT), PEUGEOT 3008 (T8) HDi 150 (0URHEM), PEUGEOT 3008 (T8) HDi (0URHHT)

Стъпките може малко да се различават в зависимост от конструкцията на автомобила.

Този урок беше създаден на основата на процедура за смяна на сходна част на: PEUGEOT 307 SW (3H) 2.0 HDi 135

**СМЯНА НА: ЛАГЕР ГЛАВИНА – PEUGEOT 3008 (T8).
ИНСТРУМЕНТИТЕ, КОИТО ВИ ТРЯБВАТ:**



- Телена четка
- Спрей WD-40
- Спрей за почистване на спирални апарати
- Медна грес
- Динамометричен ключ
- Комбиниран гаечен ключ №18
- Гаечен накрайник № 10
- Гаечен накрайник № 16
- Гаечен накрайник № 17
- Гаечен накрайник № 18
- Гаечен накрайник № 21
- Гаечен накрайник № 36
- Накрайник Torx T30
- Накрайник Torx T50
- Дълга ударна вложка №17
- Тресчотка
- Комплект дорници за втулки и лагери
- Върток
- Чук
- Избивач
- Ударна отвертка
- Зегер клещи
- Скоба за вадене на зъбни колела с три рамена.
- Скоба за сепаратор за лагери
- Скоба за демонтиране на шарнири
- Лост тип кози крак
- Трансмисионен крик
- Клин за застопоряване на автомобил

Купи инструменти

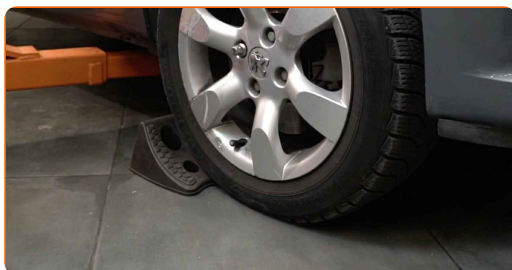
Смяна на: лагер главина – PEUGEOT 3008 (T8). AUTODOC препоръчва:

- Не използвайте повторно лагерния възел на Вашия автомобил PEUGEOT 3008 (T8).
- Процедурата по смяна на главина на колелото е идентична за двете колела на една и съща ос.
- Всичката работа трябва да се извършва при спрян двигател.

СМЯНА НА: ЛАГЕР ГЛАВИНА – PEUGEOT 3008 (T8). ПРЕДПРИЕТЕ СЛЕДНИТЕ СЪПКИ:

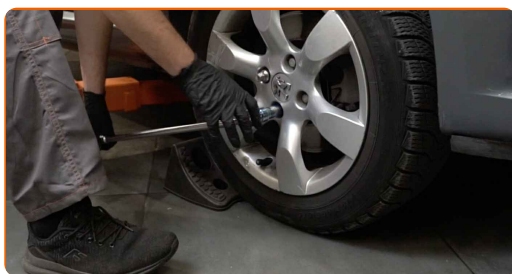
1

Застопорете колелата с клинове.



2

Разхлабете болтовете на колелата. Използвайте ударна вложка за джанти #17.



3

Повдигнете предната част на автомобила и го подпрете.

4

Развийте болтовете на колелото.

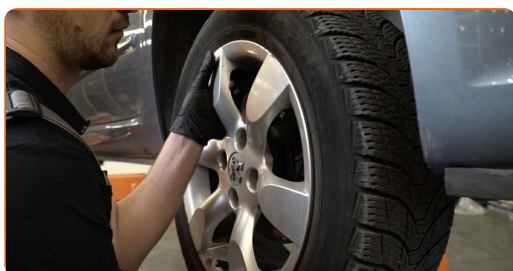


Смяна на: лагер главина – PEUGEOT 3008 (T8). Експертите на AUTODOC препоръчват:

- За да избегнете нараняване, задръжте колелото, когато развивате болтовете.

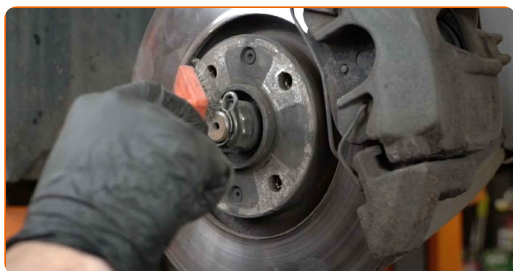
5

Отстранете колелото.



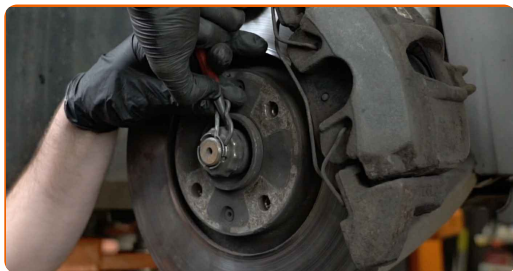
6

Почистете гайката на шплинта на полуоската. Използвайте телена четка.



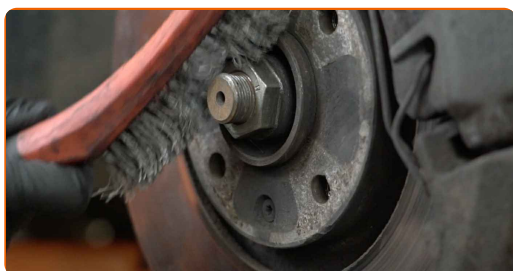
7

Премахнете гайката на шплинта на полуоската. Използвайте клин.



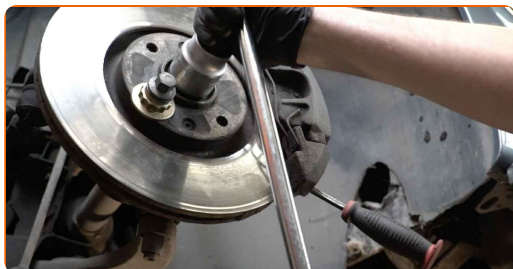
8

Почистете крепежния елемент на задвижващия вал. Използвайте телена четка. Използвайте спрей WD-40.



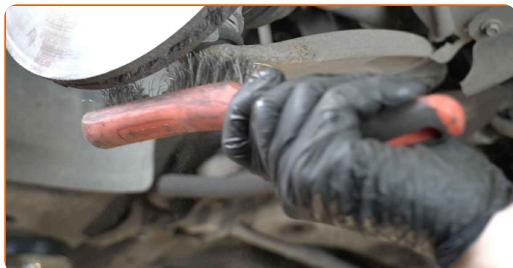
9

Разхлабете крепежните елементи на задвижващия вал. Използвайте тръбен ключ №36. Използвайте тресчотен ключ.

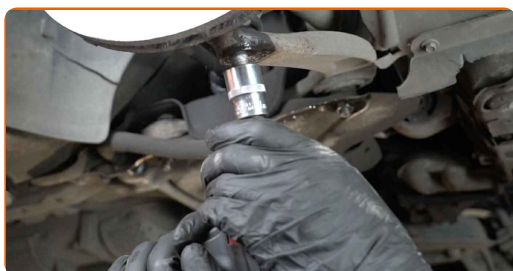


10

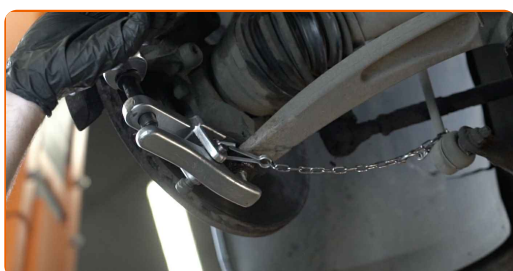
Почистете всичките съединения на лоста. Използвайте телена четка. Използвайте спрей WD-40.



- 11** Развийте крепежния елемент свързващ шарнира с носача на окачането. Използвайте тръбен ключ №21. Използвайте върток.



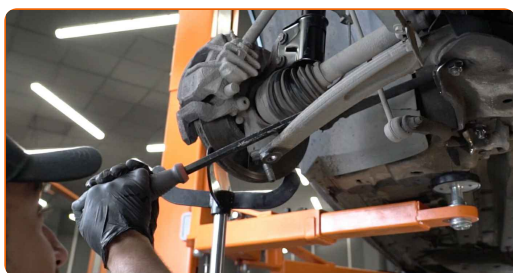
- 12** Разсъединете шарнирната опора от носача. Използвайте скоба за шарнири.



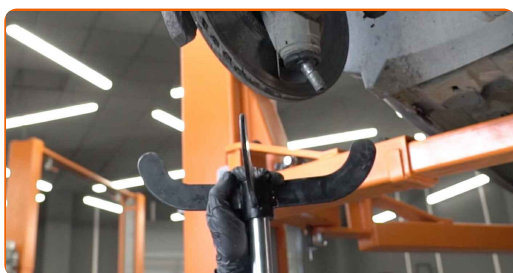
- 13** Подпрете шенкела. Използвайте хидравличен трансмисионен крик.



- 14** Разсъединете шарнирната опора от носача. Използвайте лост тип кози крак.



- 15** Премахнете опората под шенкела.



AUTODOC препоръчва:

- Смяна на: лагер главина – PEUGEOT 3008 (T8). Смъкнете хидравличния крик плавно, без резки движения, за да избегнете повреждане на устройства и механизми.

16

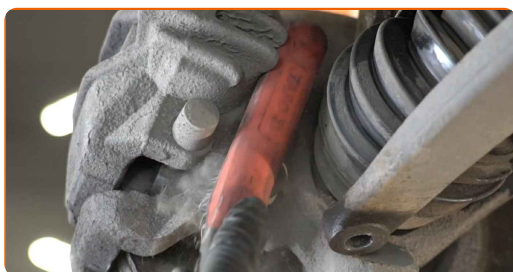
Премахнете задвижващия вал от шенкела.

Смяна на: лагер главина – PEUGEOT 3008 (T8). Съвет:

- Уверете се, че задвижващия вал не е в увиснало състояние (когато колата е повдигната с крик).

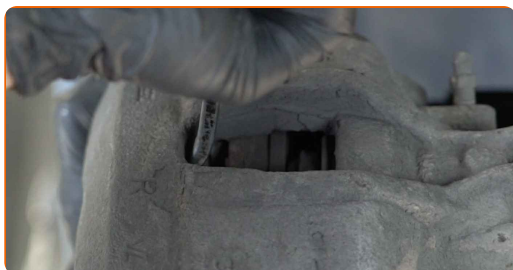
17

Почистете болтовете на скобата на спирания апарат. Използвайте телена четка. Използвайте спрей WD-40.

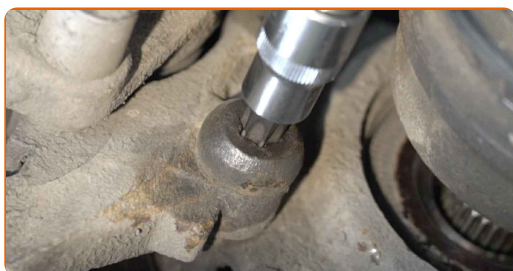


18

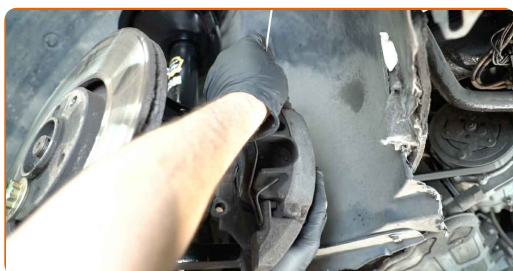
Разделете спирачните накладки. Използвайте лост тип кози крак.



- 19** Развийте крепежните елементи на планката на спирачния апарат. Използвайте Torx T50. Използвайте върток.



- 20** Премахнете спирачния апарат заедно със скобата му.



Смяна на: лагер главина – PEUGEOT 3008 (T8). Професионалистите препоръчват:

- Закрепете демонтирания спирачен апарат с тел към окачването или купето, с цел избягване на разхерметизиране на спирачната система.
- Не допускайте спирачния апарат да виси на спирачния маркуч.
- Не натискайте педала на спирачките след демонтажа на спирачния апарат. Това би довело до изпадане на буталото от спирачния цилиндър, теч на спирачна течност и разхерметизация на системата.
- Проверете състоянието на скобата на спирачния апарат, направляващите щифтове на спирачния апарат и маншоните. Почистете ги. Сменете ги, ако е нужно.

- 21** Почистете крепежния елемент свързващ кормилния накрайник с шенкела. Използвайте телена четка. Използвайте спрей WD-40.

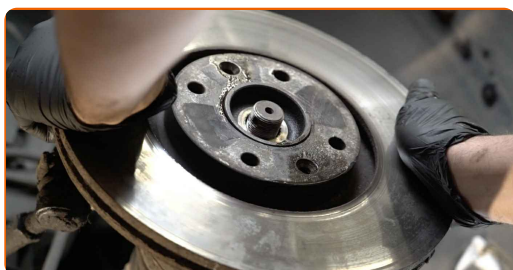


- 22** Почистете крепежните елементи на спирачния диск. Използвайте телена четка. Използвайте спрей WD-40.

- 23** Развийте фиксиращите болтове на спирачния диск. Използвайте Torx T30. Използвайте ударна отвертка.



- 24** Демонтирайте спирачния диск.

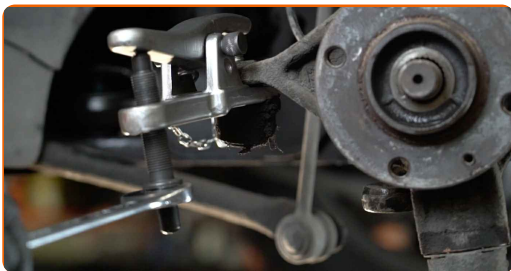


- 25** Развийте гайката, закрепваща кормилния накрайник към шенкела. Използвайте тръбен ключ №16. Използвайте тресчотен ключ.



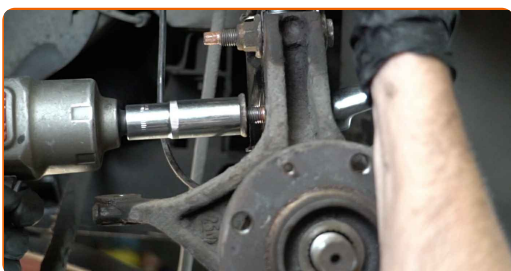
26

Отделете кормилния накрайник от шенкела. Използвайте скоба за шарнири.



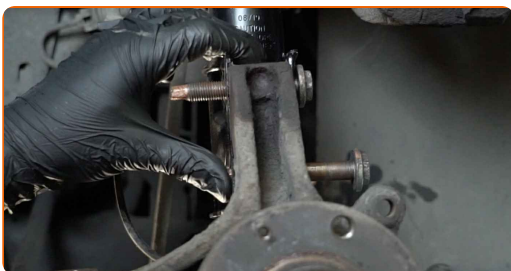
27

Развийте долния крепежен елемент, свързващ макферсона с шенкела. Използвайте комбиниран гаечен ключ № 18. Използвайте тръбен ключ №18. Използвайте тресчотен ключ.



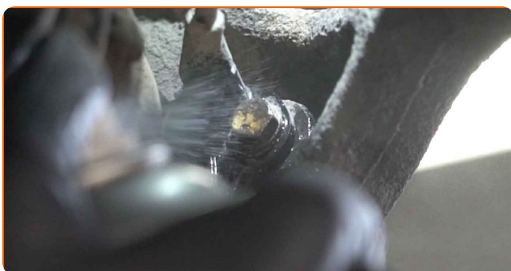
28

Премахнете крепежния болт.

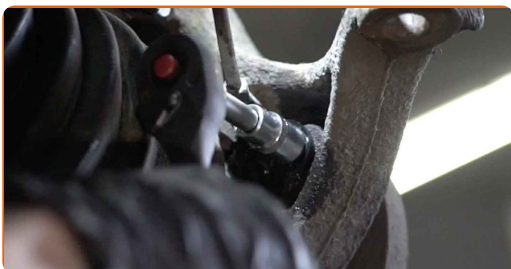


29

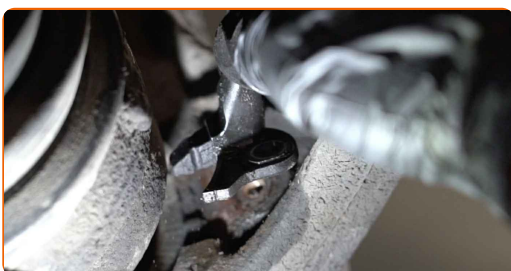
Обработете крепежния елемент на ABS сензора. Използвайте телена четка. Използвайте спрей WD-40.



- 30** Развийте крепежния елемент на ABS сензора. Използвайте тръбен ключ №10. Изполвайте тресчотен ключ.



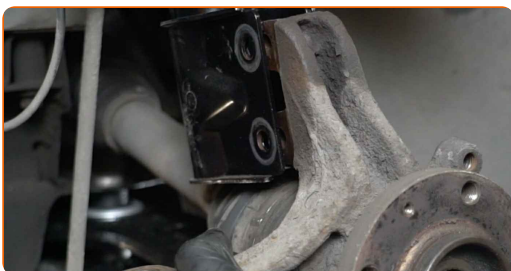
- 31** Демонтирайте датчина на ABS от шенкела.



- 32** Премахнете крепежния болт.



- 33** Отделете шенкела от амортисьора.



- 34** Демонтирайте шенкела, заедно с главината.



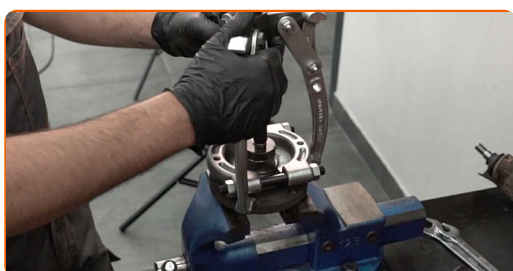
35

Демонтирайте главината от шенкела. Използвайте клин. Използвайте чук.



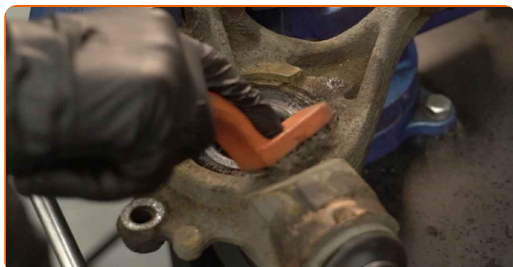
36

Издърпайте вътрешния пръстен от главината на колелото. Използвайте скоба за сепаратор за лагери. Използвайте скоба за вадене на зъбни колела с три рамена.



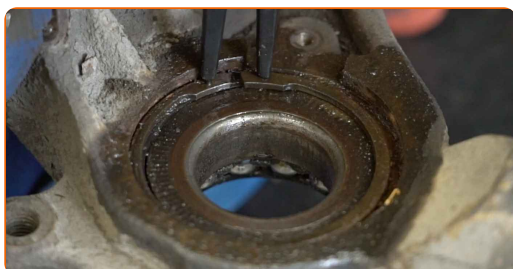
37

Почистете задържащия пръстен на лагера на главината на колелото. Използвайте телена четка. Използвайте спрей WD-40.



38

Премахнете стопорния пръстен на лагера на главината на колелото. Използвайте зегер клещи.



39

Избийте лагера на главината на колелото. Използвайте комплект дорници за втулки и лагери.



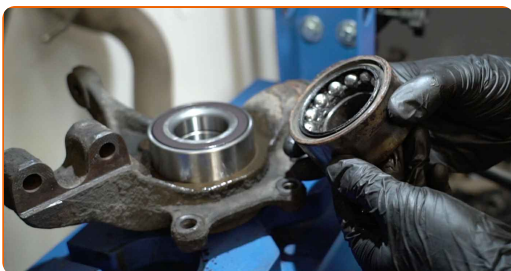
40

Почистете монтажното място на лагера на главината. Използвайте телена четка. Използвайте спрей WD-40.



41

Набийте новия лагер в шенкела.



Смяна на: лагер главина – PEUGEOT 3008 (T8). Съвет от експертите на AUTODOC:

- Проверете дали лагера на главината на колелото е в правилно положение. Не позволявайте разместването му.
- Спрете да притискате повърхността на лагера незабавно след като бъде поставен на монтажното му място.

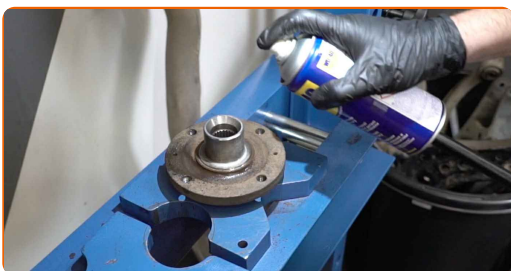
42

Монтирайте стопорния пръстен на лагера на главината на колелото. Използвайте зегер клещи.



43

Почистете главината. Използвайте спрей WD-40.



44

Монтирайте главината на шенкела. Използвайте комплект дорници за втулки и лагери.

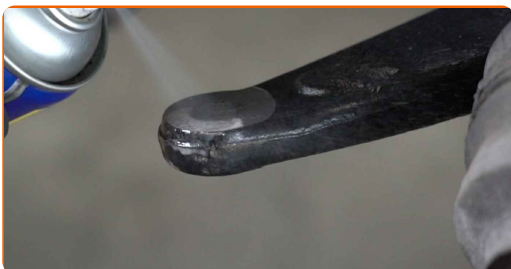


45

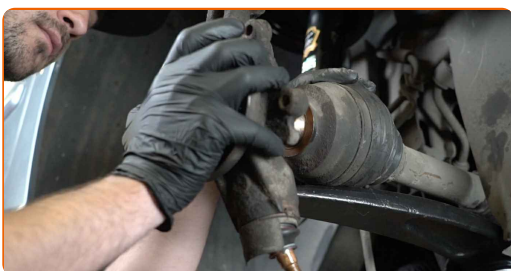
Почистете шпонките на карето на задвижващия вал. Използвайте телена четка. Използвайте спрей WD-40.



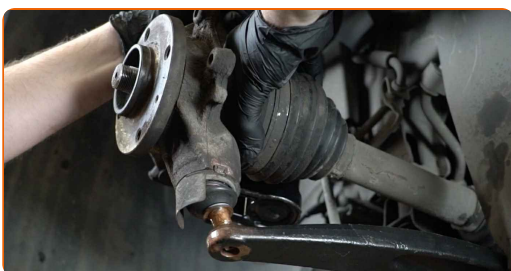
- 46** Почистете монтажните места на кормилния накрайник. Почистете монтажните места и резбата на лоста на окачването. Използвайте телена четка. Използвайте спрей WD-40.



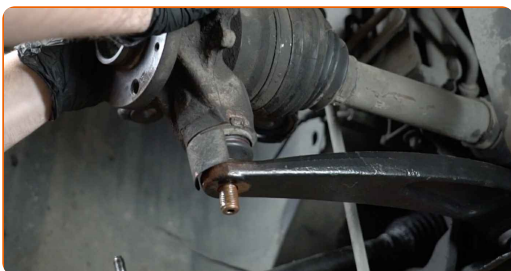
- 47** Монтирайте шенкела с поставената главина.



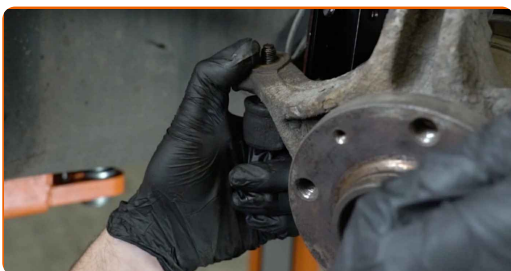
- 48** Монтирайте задвижващия вал.



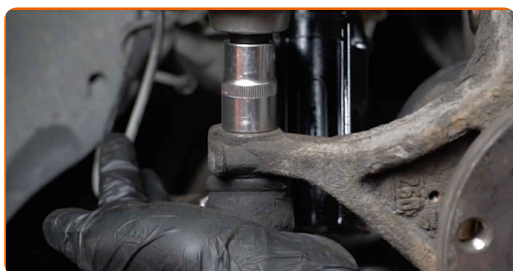
- 49** Прикрепете шарнира към носача.



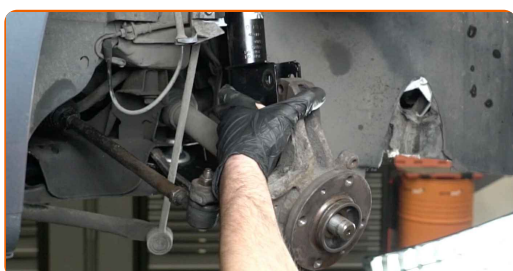
- 50** Съединете кормилния накрайник към шенкела.



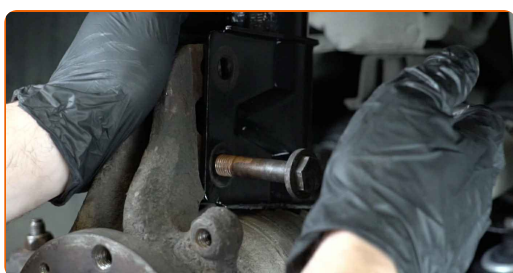
- 51** Завийте крепежната гайка, която свързва кормилния накрайник с шенкела. Използвайте тръбен ключ №17. Използвайте тресчотен ключ.



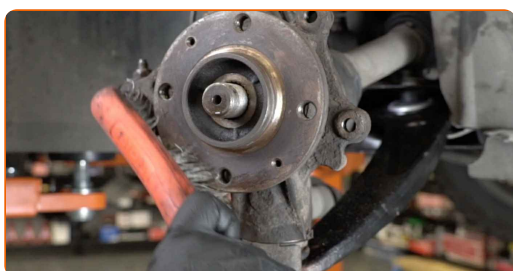
- 52** Монтирайте МакФерсона към шенкела. Използвайте лост тип кози крак.



- 53** Монтирайте крепежните болтове.



- 54** Почистете главината. Използвайте телена четка. Обработете контактната повърхност. Използвайте медна грес.



- 55** Монтирайте спирачния диск.



56

Затегнете фиксиращите болтове на спирачния диск. Използвайте Torx T30. Използвайте динамометричен ключ. Затегнете я с усилие от 9 Nm.



57

Монтирайте спирачният апарат заедно със скобата му.



58

Стегнете болтовете на планката на спирачния апарат. Използвайте Torx T50. Използвайте динамометричен ключ. Затегнете я с усилие от 105 Nm.



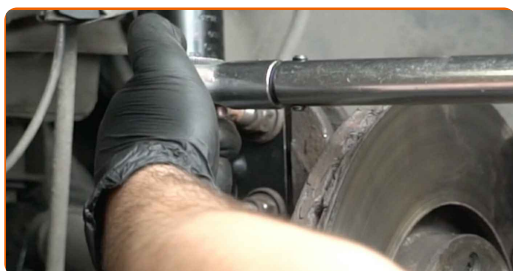
59

Затегнете долните крепежни елементи на макферсона за шенкела. Използвайте комбиниран гаечен ключ № 18. Използвайте тръбен ключ №18. Използвайте динамометричен ключ. Затегнете я с усилие от 90 Nm.



60

Затегнете закрепващата гайка, която свързва кормилния накрайник с шенкела. Използвайте тръбен ключ №17. Използвайте динамометричен ключ. Затегнете я с усилие от 35 Nm.



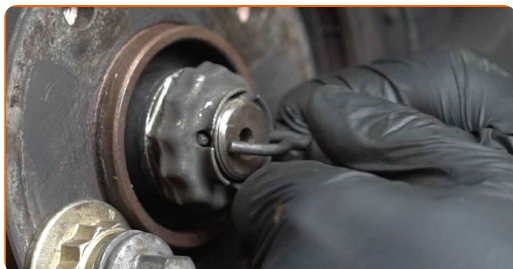
61

Затегнете гайката на задвижващия вал. Използвайте тръбен ключ №36. Използвайте динамометричен ключ. Затегнете я с усилие от 280 Nm.



62

Монтирайте гайката на шплинта на полуоската. Използвайте лост тип кози крак. Използвайте чук.



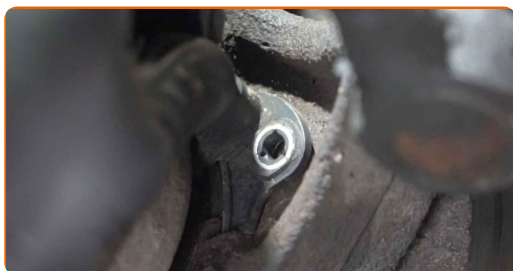
63

Завийте крепежните елементи на шарнира. Използвайте тръбен ключ №21. Използвайте тресчотен ключ.



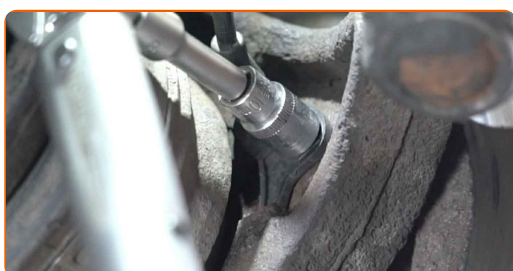
64

Монтирайте датчика на ABS към шенкела.



65

Затегнете крепежния елемент, който свързва ABS сензора към шенкела. Използвайте тръбен ключ №10. Използвайте динамометричен ключ. Затегнете я с усилие от 11 Nm.

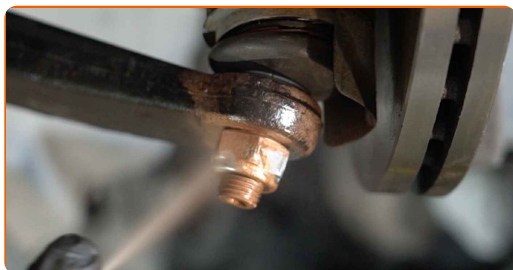


66

Стегнете закрепването на шарнирния болт. Използвайте тръбен ключ №21. Използвайте динамометричен ключ. Затегнете я с усилие от 50 Nm.

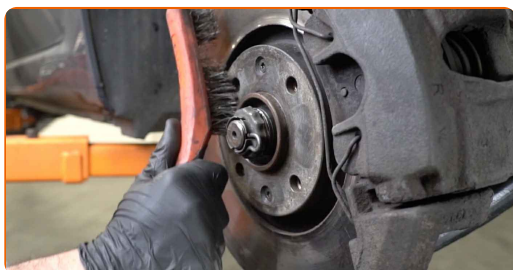
67

Третирайте всичките съединения на лоста. Обработете крепежните елементи на макферсона. Използвайте медна грес.

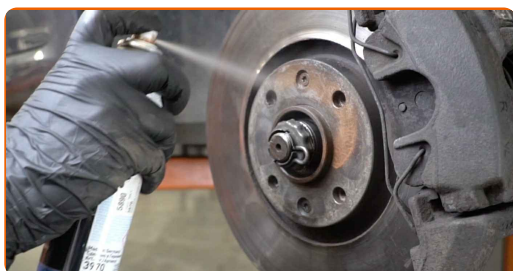


68

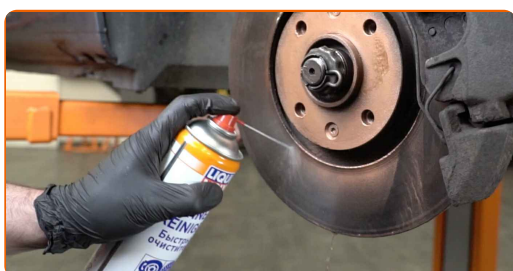
Почистете монтажното място на джантата. Използвайте телена четка.



- 69** Обработете повърхността на мястото, където спирачния диск прави контакт с джантата. Използвайте медна грес.



- 70** Почистете повърхността на спирачния диск. Използвайте спрей за почистване на спирачни апарати.



AUTODOC препоръчва:

- Смяна на: лагер главина – PEUGEOT 3008 (T8). След като приложите спрея, изчакайте няколко минути.

- 71** Монтирайте колелото.



Смяна на: лагер главина – PEUGEOT 3008 (T8). Съвет от AUTODOC:

- За да избегнете нараняване, придържайте колелото при завиване на крепежните болтове.

72

Завийте болтовете на колелата. Използвайте ударна вложка за джанти #17.



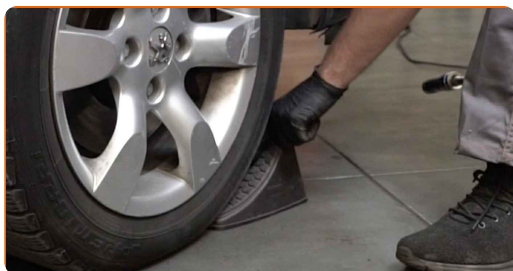
73

Свалете автомобила на земята и стегнете на кръст болтовете на колелата. Използвайте ударна вложка за джанти #17. Използвайте динамометричен ключ. Затегнете я с усилие от 100 Nm.



74

Премахнете криковете и клиновете.



ДОБРА РАБОТА! 

ВИЖ ОЩЕ УРОЦИ

AUTODOC – КАЧЕСТВЕНИ И ДОСТЪПНИ АВТОЧАСТИ ОНЛАЙН

МОБИЛНОТО ПРИЛОЖЕНИЕ AUTODOC: СТРАХОТНИ ОФЕРТИ И
УДОБНО ПАЗАРУВАНЕ



AUTODOC

GET IT ON
Google Play

Download on the
App Store

Download

**ГОЛЯМА СЕЛЕКЦИЯ ОТ РЕЗЕРВНИ ЧАСТИ ЗА КОЛАТА
ТИ**

ЛАГЕР ГЛАВИНА: ШИРОК АСОРТИМЕНТ

ЗА ОТГОВОРНОСТТА:

Документът съдържа единствено съвети и препоръки, които могат да Ви бъдат полезни при смяна на детайли или ремонтни работи. AUTODOC не носи никаква отговорност за вреди, травми или щети по имущества настъпили в процеса на осъществяване на ремонтните дейности или замени на детайли, вследствие на некоректно използване или тълкуване на предоставената информация.

AUTODOC не носи отговорност за каквито и да е възможни грешки и неточности в дадената инструкция. Предоставеният материал има изключително опознавателен характер и не може да замени консултацията със специалисти.

AUTODOC не носи отговорност за неправилно или опасно използване на ремонтното оборудване, инструментите и резервните части. AUTODOC настоятелно препоръчва да работите внимателно и да спазвате правилата за безопасност при извършването на каквито и да е ремонтни работи. Помнете, че употребата на авточасти с ниско качество не гарантира нужното ниво на безопасност при шофиране.

© Copyright 2022 – Всичкото съдържание на този уебсайт, особено текстовете, фотографиите и графиките, е защитено от законите за авторското право. Всички права, включително за копиране, публикуване от трети страни, редактиране и превеждане, са притежавани от AUTODOC GmbH.