



Как се сменя заден  
тампон на двигател на  
**PEUGEOT 207 SW** –  
Ръководство за смяна

## ПОДОБЕН ВИДЕО УРОК



Това видео показва процедура по смяна на сходна авто част на друг автомобил

### **Важно!**

Тази процедура на смяна може да се използва за:

PEUGEOT 207 SW 1.4, PEUGEOT 207 SW 1.4 16V, PEUGEOT 207 SW 1.6 16V

Стъпките може малко да се различават в зависимост от конструкцията на автомобила.

Този урок беше създаден на основата на процедура за смяна на сходна част на: PEUGEOT 207 Хечбек 1.6 16V VTi

**СМЯНА НА: ТАМПОН НА ДВИГАТЕЛ – PEUGEOT 207 SW. ИНСТРУМЕНТИТЕ, КОИТО ЩЕ ВИ ТРЯБВАТ:**



- Телена четка
- Спрей WD-40
- Медна грес
- Динамометричен ключ
- Гаечен накрайник № 16
- Тресчотка
- Лост тип кози крак
- Трансмисионен крик
- Защитен калъф за калници

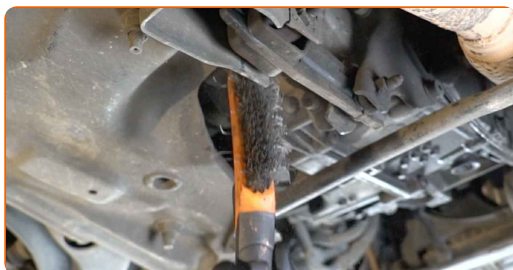
**Купи инструменти**

Смяна на: тампон на двигател – PEUGEOT 207 SW. AUTODOC препоръчва:

- Всичката работа трябва да се извършва при спрян двигател.

## ИЗВЪРШЕТЕ ЗАМЯНАТА В СЛЕДНАТА ПОСЛЕДОВАТЕЛНОСТ:

- 1 Отворете капака на двигателя.
- 2 Използвайте защитно покривало за калници, за да предотвратите повреждане на боята и пластмасовите части на колата.
- 3 Повдигнете колата с крик или я поставете над сервизен канал.
- 4 Почистете крепежните елементи на опората на двигателя. Използвайте телена четка. Използвайте спрей WD-40.



- 5 Подпрете скоростната кутия. Използвайте хидравличен трансмисионен крик.



Смяна на: тампон на двигател – PEUGEOT 207 SW. Съвет:

- Старайте се да не позволявате скоростната кутия да остава без опора (увисва).

- 6** Развийте крепежните елементи, които свързват тампона на двигателя с каросерията. Използвайте тръбен ключ №16. Използвайте тресчотен ключ.



- 7** Премахнете крепежния болт.



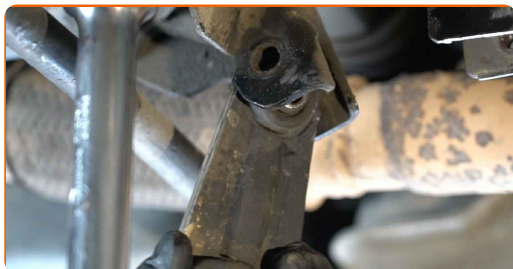
- 8** Развийте крепежния елемент свързващ опората на двигателя с корпуса на скоростната кутия. Използвайте тръбен ключ №16. Използвайте тресчотен ключ.



- 9** Премахнете крепежния болт.



**10** Премахнете опората на двигателя.



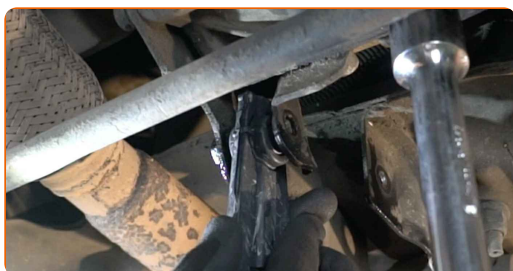
Смяна на: тампон на двигател – PEUGEOT 207 SW. Професионалистите препоръчват:

- Внимателно проверете другите опори на двигателя и ги сменете, ако е нужно.

**11** Почистете монтажното място на опората на двигателя. Използвайте телена четка. Използвайте спрей WD-40.



**12** Монтирайте опората на двигателя на монтажното ѝ място.



**13** Монтирайте крепежните болтове. Използвайте лост тип кози крак.



- 14** Завийте крепежните елементи, които свързват тампона на двигателя с каросерията. Използвайте тръбен ключ №16. Използвайте тресчотен ключ.



- 15** Завийте крепежния елемент свързващ опората на двигателя с корпуса на скоростната кутия. Използвайте тръбен ключ №16. Използвайте тресчотен ключ.



- 16** Затегнете крепежните елементи, които свързват тампона на двигателя с каросерията. Използвайте тръбен ключ №16. Използвайте динамометричен ключ. Затегнете я с усилие от 60 Nm.

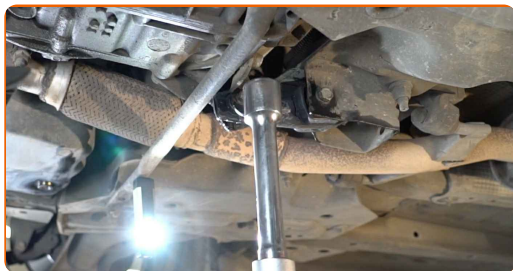


- 17** Затегнете крепежния болт свързващ опората на двигателя с корпуса на скоростната кутия. Използвайте тръбен ключ №16. Използвайте динамометричен ключ. Затегнете я с усилие от 60 Nm.



18

Премахнете опората изпод скоростната кутия.

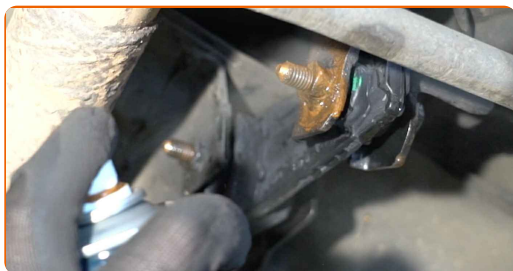


**AUTODOC препоръчва:**

- PEUGEOT 207 SW – Не смъквайте хидравличния крик рязко, за да избегнете повреждане на устройствата и механизмите на колата.

19

Обработете крепежните елементи на опората на двигателя. Използвайте медна грес.



20

Спуснете автомобила.

21

Премахнете покривалото на калника.

22

Затворете капака на двигателя.

**ДОБРА РАБОТА!** 

**ВИЖ ОЩЕ УРОЦИ**



## AUTODOC – КАЧЕСТВЕНИ И ДОСТЪПНИ АВТОЧАСТИ ОНЛАЙН

МОБИЛНОТО ПРИЛОЖЕНИЕ AUTODOC: СТРАХОТНИ ОФЕРТИ И  
УДОБНО ПАЗАРУВАНЕ



**ГОЛЯМА СЕЛЕКЦИЯ ОТ РЕЗЕРВНИ ЧАСТИ ЗА КОЛАТА  
ТИ**

**ТАМПОН НА ДВИГАТЕЛ: ШИРОК АСОРТИМЕНТ**

### **ЗА ОТГОВОРНОСТТА:**

Документът съдържа единствено съвети и препоръки, които могат да Ви бъдат полезни при смяна на детайли или ремонтни работи. AUTODOC не носи никаква отговорност за вреди, травми или щети по имущества настъпили в процеса на осъществяване на ремонтните дейности или замени на детайли, вследствие на некоректно използване или тълкуване на предоставената информация.

AUTODOC не носи отговорност за каквито и да е възможни грешки и неточности в дадената инструкция. Предоставеният материал има изключително опознавателен характер и не може да замени консултацията със специалисти.

AUTODOC не носи отговорност за неправилно или опасно използване на ремонтното оборудване, инструментите и резервните части. AUTODOC настоятелно препоръчва да работите внимателно и да спазвате правилата за безопасност при извършването на каквито и да е ремонтни работи. Помнете, че употребата на авточасти с ниско качество не гарантира нужното ниво на безопасност при шофиране.

© Copyright 2023 – Всичкото съдържание на този уебсайт, особено текстовете, фотографиите и графиките, е защитено от законите за авторското право. Всички права, включително за копиране, публикуване от трети страни, редактиране и превеждане, са притежавани от AUTODOC SE.