



Как се сменя заден
тампон на двигател на
PEUGEOT 2008 Комби
(CU_) – Ръководство за
смяна

ПОДОБЕН ВИДЕО УРОК



Това видео показва процедура по смяна на сходна авто част на друг автомобил

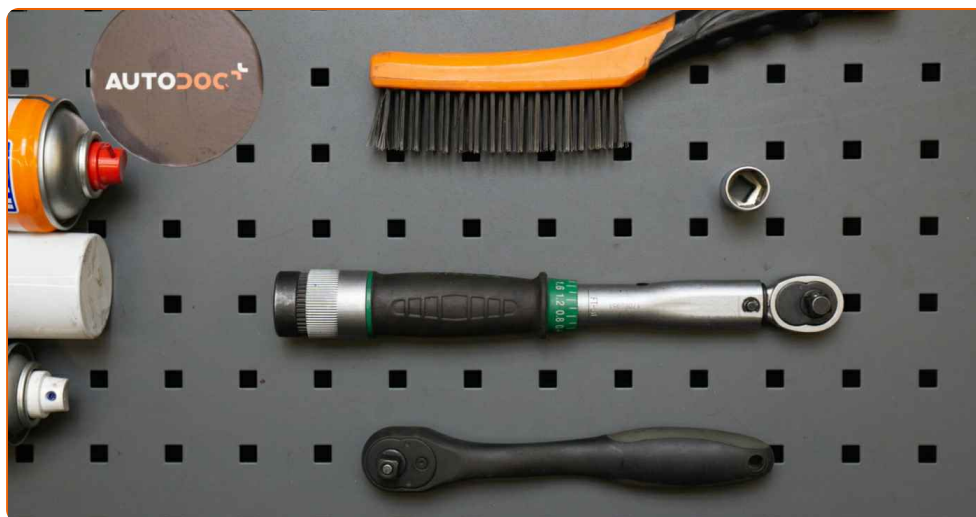
Важно!

Тази процедура на смяна може да се използва за:
PEUGEOT 2008 Комби (CU_) 1.6 VTi, PEUGEOT 2008 Комби (CU_) 1.4 HDi

Стъпките може малко да се различават в зависимост от конструкцията на автомобила.

Този урок беше създаден на основата на процедура за смяна на сходна част на: PEUGEOT 207 Хечбек 1.6 16V VTi

**СМЯНА НА: ТАМПОН НА ДВИГАТЕЛ – PEUGEOT 2008
КОМБИ (CU_). ИНСТРУМЕНТИТЕ, КОИТО ЩЕ ВИ
ТРЕБВАТ:**



- Телена четка
- Спрей WD-40
- Медна грес
- Динамометричен ключ
- Гаечен накрайник № 16
- Тресчотка
- Лост тип кози крак
- Трансмисионен крик
- Защитен калъф за калници

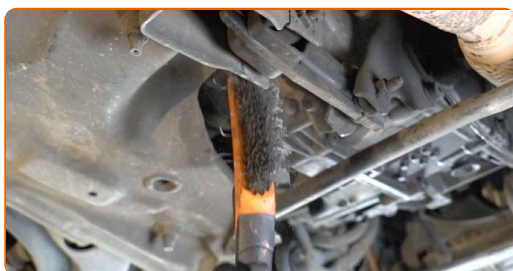
Купи инструменти

Смяна на: тампон на двигател – PEUGEOT 2008 Комби (CU_). AUTODOC препоръчва:

- Всичката работа трябва да се извършва при спрян двигател.

ИЗВЪРШЕТЕ ЗАМЯНАТА В СЛЕДНАТА ПОСЛЕДОВАТЕЛНОСТ:

- 1 Отворете капака на двигателя.
- 2 Използвайте защитно покривало за калници, за да предотвратите повреждане на боята и пластмасовите части на колата.
- 3 Повдигнете колата с крик или я поставете над сервизен канал.
- 4 Почистете крепежните елементи на опората на двигателя. Използвайте телена четка. Използвайте спрей WD-40.



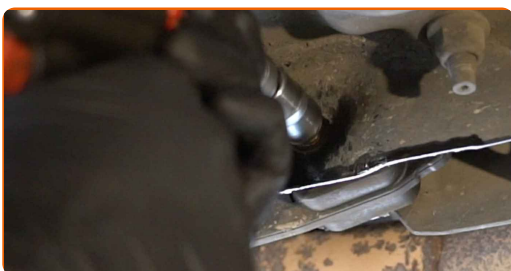
- 5 Подпрете скоростната кутия. Използвайте хидравличен трансмисионен крик.



Смяна на: тампон на двигател – PEUGEOT 2008 Комби (CU_). Съвет:

- Старайте се да не позволявате скоростната кутия да остава без опора (увисва).

- 6** Развийте крепежните елементи, които свързват тампона на двигателя с каросерията. Използвайте тръбен ключ №16. Използвайте тресчотен ключ.



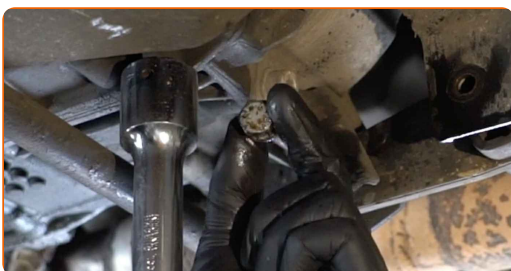
- 7** Премахнете крепежния болт.



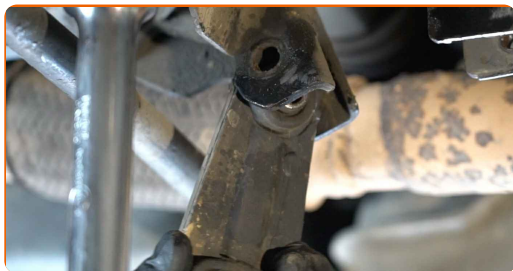
- 8** Развийте крепежния елемент свързващ опората на двигателя с корпуса на скоростната кутия. Използвайте тръбен ключ №16. Използвайте тресчотен ключ.



- 9** Премахнете крепежния болт.



10 Премахнете опората на двигателя.



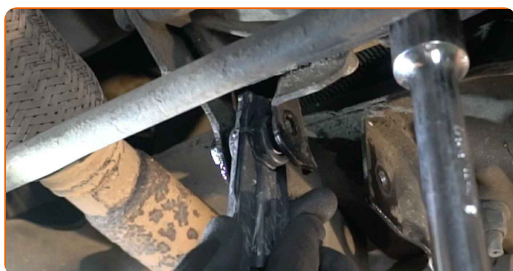
Смяна на: тампон на двигател – PEUGEOT 2008 Комби (CU_).
Професионалистите препоръчват:

- Внимателно проверете другите опори на двигателя и ги сменете, ако е нужно.

11 Почистете монтажното място на опората на двигателя. Използвайте телена четка. Използвайте спрей WD-40.



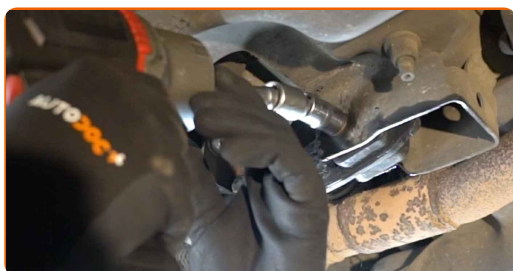
12 Монтирайте опората на двигателя на монтажното ѝ място.



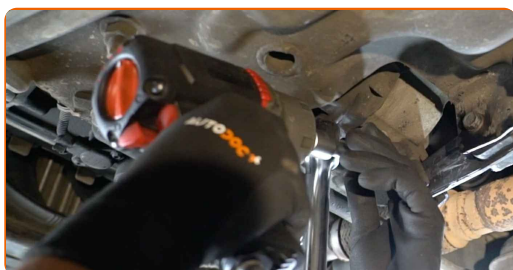
13 Монтирайте крепежните болтове. Използвайте лост тип кози крак.



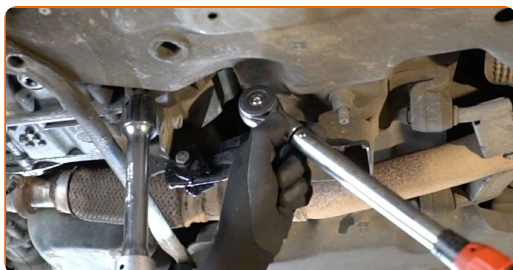
- 14** Завийте крепежните елементи, които свързват тампона на двигателя с каросерията. Използвайте тръбен ключ №16. Използвайте тресчотен ключ.



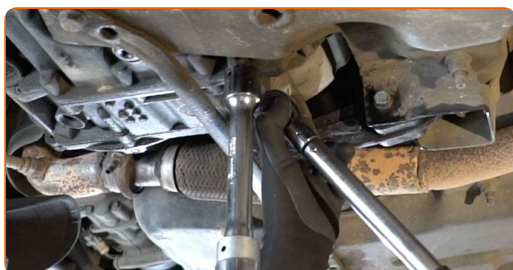
- 15** Завийте крепежния елемент свързващ опората на двигателя с корпуса на скоростната кутия. Използвайте тръбен ключ №16. Използвайте тресчотен ключ.



- 16** Затегнете крепежните елементи, които свързват тампона на двигателя с каросерията. Използвайте тръбен ключ №16. Използвайте динамометричен ключ. Затегнете я с усилие от 60 Nm.

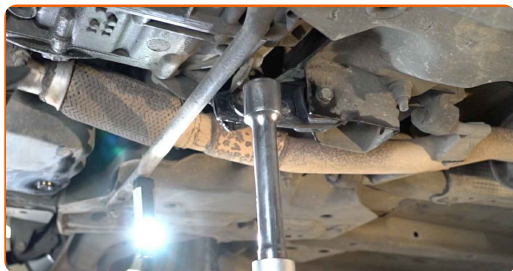


- 17** Затегнете крепежния болт свързващ опората на двигателя с корпуса на скоростната кутия. Използвайте тръбен ключ №16. Използвайте динамометричен ключ. Затегнете я с усилие от 60 Nm.



18

Премахнете опората изпод скоростната кутия.

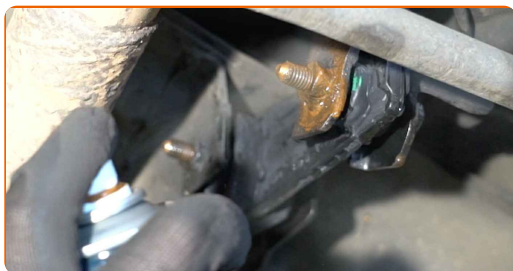


AUTODOC препоръчва:

- PEUGEOT 2008 Комби (CU_) – Не смъквайте хидравличния крик рязко, за да избегнете повреждане на устройствата и механизмите на колата.

19

Обработете крепежните елементи на опората на двигателя. Използвайте медна грес.



20

Спуснете автомобила.

21

Премахнете покривалото на калника.

22

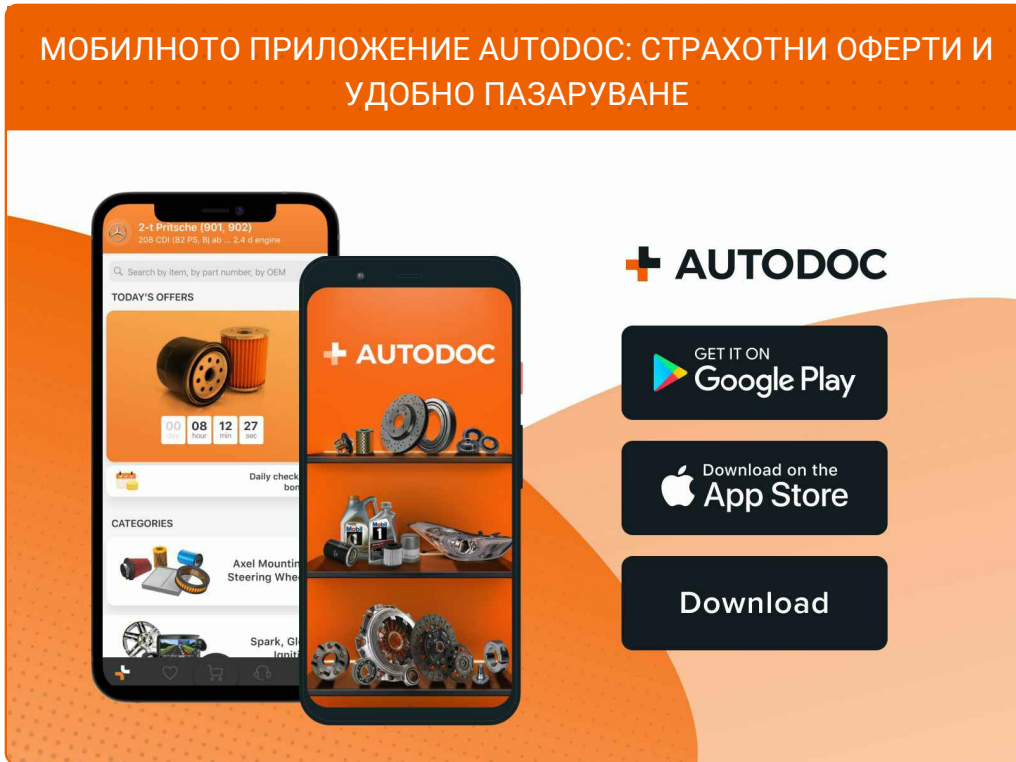
Затворете капака на двигателя.

ДОБРА РАБОТА! 

ВИЖ ОЩЕ УРОЦИ

AUTODOC – КАЧЕСТВЕНИ И ДОСТЪПНИ АВТОЧАСТИ ОНЛАЙН

МОБИЛНОТО ПРИЛОЖЕНИЕ AUTODOC: СТРАХОТНИ ОФЕРТИ И
УДОБНО ПАЗАРУВАНЕ



**ГОЛЯМА СЕЛЕКЦИЯ ОТ РЕЗЕРВНИ ЧАСТИ ЗА КОЛАТА
ТИ**

ТАМПОН НА ДВИГАТЕЛ: ШИРОК АСОРТИМЕНТ

ЗА ОТГОВОРНОСТТА:

Документът съдържа единствено съвети и препоръки, които могат да Ви бъдат полезни при смяна на детайли или ремонтни работи. AUTODOC не носи никаква отговорност за вреди, травми или щети по имущества настъпили в процеса на осъществяване на ремонтните дейности или замени на детайли, вследствие на некоректно използване или тълкуване на предоставената информация.

AUTODOC не носи отговорност за каквито и да е възможни грешки и неточности в дадената инструкция. Предоставеният материал има изключително опознавателен характер и не може да замени консултацията със специалисти.

AUTODOC не носи отговорност за неправилно или опасно използване на ремонтното оборудване, инструментите и резервните части. AUTODOC настоятелно препоръчва да работите внимателно и да спазвате правилата за безопасност при извършването на каквито и да е ремонтни работи. Помнете, че употребата на авточасти с ниско качество не гарантира нужното ниво на безопасност при шофиране.

© Copyright 2023 – Всичкото съдържание на този уебсайт, особено текстовете, фотографиите и графиките, е защитено от законите за авторското право. Всички права, включително за копиране, публикуване от трети страни, редактиране и превеждане, са притежавани от AUTODOC SE.