

AUTODOC CLUB

Как се сменя масло и
маслен филтър на **OPEL**
Tigra Купе (S93) –
Ръководство за смяна

ПОДОБЕН ВИДЕО УРОК



Това видео показва процедура по смяна на сходна авто част на друг автомобил

Важно!

Тази процедура на смяна може да се използва за:
OPEL Tigra Купе (S93) 1.4 16V (F07), OPEL Tigra Купе (S93) 1.6 16V (F07)

Стъпките може малко да се различават в зависимост от конструкцията на автомобила.

Този урок беше създаден на основата на процедура за смяна на сходна част на: OPEL Corsa B Хечбек (S93) 1.4 i (F08, F68, M68)

СМЯНА НА: МАСЛО И МАСЛЕН ФИЛТЪР – OPEL
TIGRA КУПЕ (S93). СПИСЪК С НУЖНИТЕ
ИНСТРУМЕНТИ:



- Телена четка
- Универсален спрей за почистване
- Динамометричен ключ
- Гаечен накрайник № 32
- HEX накрайник №Н7
- Плоска отвертка
- Тресчотка
- Съд за събиране на масло
- Фуния
- Защитен калъф за калници

Купи инструменти

Смяна на: масло и маслен филтър – OPEL Tigra Купе (S93). Съвет от AUTODOC:

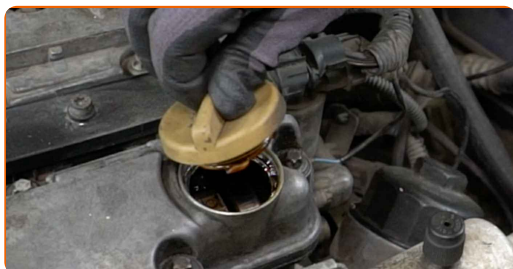
- Сменяйте масления филтър всеки път, когато сменят моторното масло.
- Използвайте ръкавици, за да избегнете контакт с горещата течност.
- Моля, имайте предвид: всичката работа по колата – OPEL Tigra Купе (S93) – трябва да се извърши с изключен двигател.

ИЗВЪРШЕТЕ ЗАМЯНАТА В СЛЕДНАТА ПОСЛЕДОВАТЕЛНОСТ:

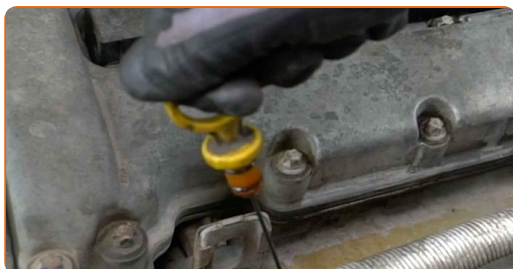
1 Отворете капака на двигателя.

2 Използвайте защитно покривало за калници, за да предотвратите повреждане на боята и пластмасовите части на колата.

3 Развийте капачката на гърловината за масло.



4 Извадете щеката за масло.



5 Почистете капачката на корпуса на масления филтър. Използвайте универсален почистващ спрей.



6 Свалете чашата на филтъра, заедно със стария филтроелемент. Използвайте тръбен ключ №32. Използвайте тресчотен ключ.



7 Сложете стария маслен филтър в съда.



8 Повдигнете колата с крик или я поставете над сервизен канал.

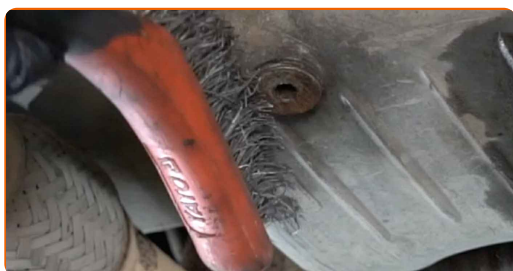
Смяна на: масло и маслен филтър – OPEL Tigra Купе (S93). Съвет:

- Автомобилът трябва да е разположен на равна повърхност. Ако е наклонен, то пробката на картера трябва да се намира в най-ниската точка.

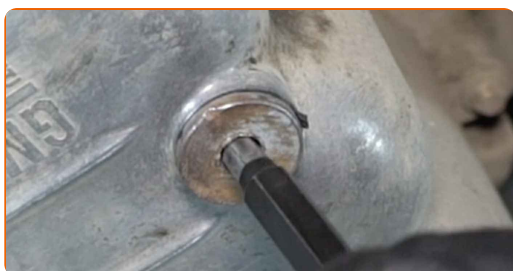
9 Сложете съд за събиране на старо масло с капацитет от поне 4 литра под отворстието за източване.



10 Почистете областта на отворстието за източване на картера. Използвайте телена четка. Използвайте универсален почистващ спрей.



11 Развийте пробката за източване. Използвайте HEX №Н7. Използвайте тресчотен ключ.



12 Източете старото масло.



AUTODOC препоръчва:

- **Внимание!** Маслото може да бъде горещо.

13

Отстранете масления филтър от капака кутия.



14

Премахнете уплътнителния пръстен на капака на масления филтър. Използвайте права отвертка.



15

Почистете капачката на корпуса на масления филтър. Използвайте универсален почистващ спрей.



16

Поставете новия уплътнителен пръстен на монтажното място на капака на масления филтър.



17

Смажете гуменото уплътнение на новия филтър с малко количество ново масло.



18

Монтирайте новия маслен филтър на монтажното място на капака на филтъра.



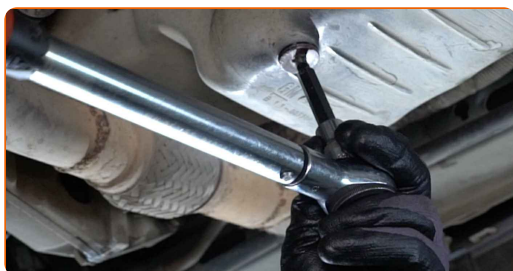
19

Почистете областта на отворстието за източване на картера. Използвайте универсален почистващ спрей.



20

Завийте новата пробка за източване и я затегнете. Използвайте HEX №Н7. Използвайте динамометричен ключ. Затегнете я с усилие от 10 Nm.

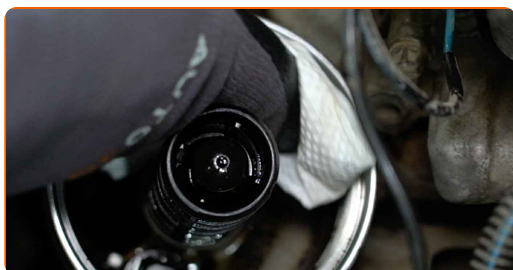


- 21** Почистете областта на отворието за източване на картера. Използвайте универсален почистващ спрей.



- 22** Спуснете автомобила.

- 23** Почистете монтажното място на масления филтър.



- 24** Монтирайте капака на корпуса на масления филтър и го завийте. Използвайте тръбен ключ №32. Използвайте динамометричен ключ. Затегнете я с усилие от 15 Nm.



- 25** Свалете капачката за маслото.



26

Сложете фунията.



27

Налейте препоръчаното от производителя на колата ново масло в двигателя.



Смяна на: масло и маслен филтър – OPEL Tigra Купе (S93). Експертите на AUTODOC препоръчват:

- Използвайте масло, препоръчано от производителя.

28

Проверете нивото на маслото чрез щеката за масло. Ако е необходимо, добавете масло.



Обърнете внимание!

- Нивото на маслото трябва да бъде между обозначенията Min и Max.

29

Поставете капачката за маслото.



30

Затегнете капачката на гърловината за наливане на масло.



31

Запалете двигателя за няколко минути.



32

След като предупредителната светлина за масло на таблото се изключи, спрете двигателя.

33

5 минути след спиране на двигателя, проверете нивото на маслото по щеката. Ако е необходимо, долейте масло.



Обърнете внимание!

- Нивото на маслото трябва да бъде между обозначенията Min и Max.
- Уверете се, че капачката на гърловината за масло е добре затегната.
- Проверете херметичността на резбованата пробка на отворието за източване и уплътнението на масления филтър. Ако е нужно, внимателно ги затегнете.

34

Премахнете покривалото на калника.

35

Затворете капака на двигателя.

Смяна на: масло и маслен филтър – OPEL Tigra Купе (S93). Съвет от AUTODOC:


- Имайте предвид, че предупредителната светлина, която посочва недостатъчно налягане в смазочната система, може да остане включена за по-дълго от обичайното. След няколко секунди, маслото ще изпълни каналите и лампата ще изгасне.
- За да защитите околната среда от замърсяване, изхвърляйте използваните филтри на специализирани пунктове за събиране отпадъци.

ДОБРА РАБОТА! 

ВИЖ ОЩЕ УРОЦИ

AUTODOC – КАЧЕСТВЕНИ И ДОСТЪПНИ АВТОЧАСТИ ОНЛАЙН

МОБИЛНОТО ПРИЛОЖЕНИЕ AUTODOC: СТРАХОТНИ ОФЕРТИ И
УДОБНО ПАЗАРУВАНЕ



**ГОЛЯМА СЕЛЕКЦИЯ ОТ РЕЗЕРВНИ ЧАСТИ ЗА КОЛАТА
ТИ**

МАСЛЕН ФИЛТЪР: ШИРОК АСОРТИМЕНТ

ЗА ОТГОВОРНОСТТА:

Документът съдържа единствено съвети и препоръки, които могат да Ви бъдат полезни при смяна на детайли или ремонтни работи. AUTODOC не носи никаква отговорност за вреди, травми или щети по имущества настъпили в процеса на осъществяване на ремонтните дейности или замени на детайли, вследствие на некоректно използване или тълкуване на предоставената информация.

AUTODOC не носи отговорност за каквито и да е възможни грешки и неточности в дадената инструкция. Предоставеният материал има изключително опознавателен характер и не може да замени консултацията със специалисти.

AUTODOC не носи отговорност за неправилно или опасно използване на ремонтното оборудване, инструментите и резервните части. AUTODOC настоятелно препоръчва да работите внимателно и да спазвате правилата за безопасност при извършването на каквито и да е ремонтни работи. Помнете, че употребата на авточасти с ниско качество не гарантира нужното ниво на безопасност при шофиране.

© Copyright 2023 – Всичкото съдържание на този уебсайт, особено текстовете, фотографиите и графиките, е защитено от законите за авторското право. Всички права, включително за копиране, публикуване от трети страни, редактиране и превеждане, са притежавани от AUTODOC SE.