



Как се сменя пистов
ремък на **NISSAN TIIDA**
хетчбек – Ръководство
за смяна

ПОДОБЕН ВИДЕО УРОК



Това видео показва процедура по смяна на сходна авто част на друг автомобил

Важно!

Тази процедура на смяна може да се използва за:
NISSAN TIIDA хетчбек 1.8

Стъпките може малко да се различават в зависимост от конструкцията на
автомобила.

Този урок беше създаден на основата на процедура за смяна на сходна част
на: RENAULT Clio III Хетчбек (BR0/1, CR0/1) 1.5 dCi

**СМЯНА НА: ПИСТОВ РЕМЪК – NISSAN TIIDA
ХЕТЧБЕК. ИНСТРУМЕНТИТЕ, КОИТО ВИ ТРЯБВАТ:**



- Динамометричен ключ
- Комбиниран гаечен ключ №10
- Комбиниран гаечен ключ №16
- Гаечен накрайник № 13
- Дълга ударна вложка №17
- Тресчотка
- Клеци за демонтаж на щипки.
- Защитен калъф за калници
- Клин за застопоряване на автомобил

Купи инструменти

Смяна на: пистов ремък – NISSAN TIIDA хетчбек. AUTODOC препоръчва:

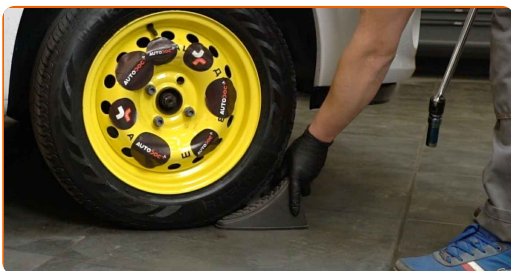
- Всичката работа трябва да се извършва при спрян двигател.

СМЯНА НА: ПИСТОВ РЕМЪК – NISSAN TIIDA ХЕТЧБЕК. ИЗПОЛЗВАЙТЕ СЛЕДНАТА ПРОЦЕДУРА:

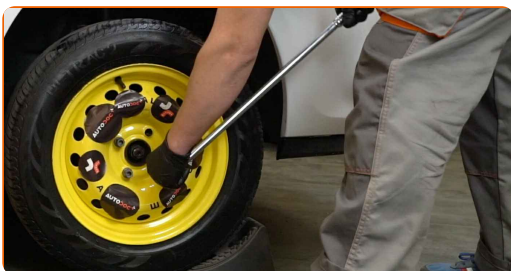
1 Отворете капака на двигателя.

2 Използвайте защитно покривало за калници, за да предотвратите повреждане на боята и пластмасовите части на колата.

3 Застопорете колелата с клинове.



4 Разхлабете болтовете на колелата. Използвайте ударна вложка за джанти #17.



5 Повдигнете предната част на автомобила и го подпрете.

6

Развийте болтовете на колелото.



AUTODOC препоръчва:

- Важно! Дръжте колелото, докато развивате крепежните болтове. NISSAN TIIDA хетчбек

7

Отстранете колелото.



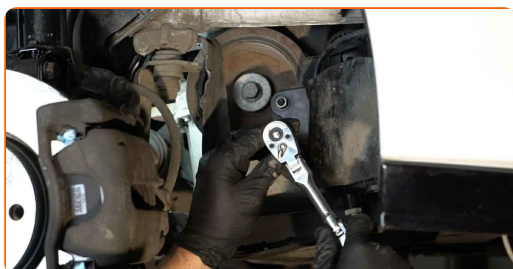
8

Премахнете подкалника. Използвайте клещи за демонтаж на щипки.



9

Развийте болтовете, закрепващи конзолата на горивния филтър. Използвайте тръбен ключ №13. Използвайте тресчотен ключ.



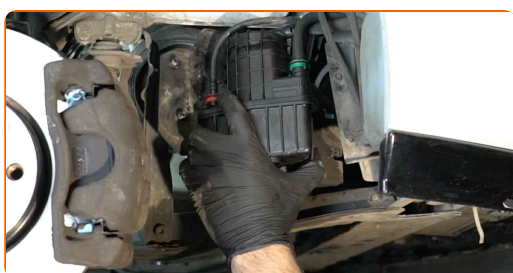
10 Демонтирайте конзолата за закрепване на горивния филтър.



11 Развийте болтовете, закрепващи конзолата на горивния филтър. Използвайте комбиниран гаечен ключ № 10.



12 Демонтирайте конзолата за закрепване на горивния филтър.



13 Сложете на страна обтяжната ролка на многоклиновия ремък. Използвайте комбиниран гаечен ключ № 16.



14 Премахнете многоклиновия ремък.



15 Върнете обтяжната ролка в началното ѝ положение.

Смяна на: пистов ремък – NISSAN TIIDA хетчбек. Съвет:

- Проверете състоянието на обтяжната ролка и паразитната ролка. Сменете ги ако е нужно.

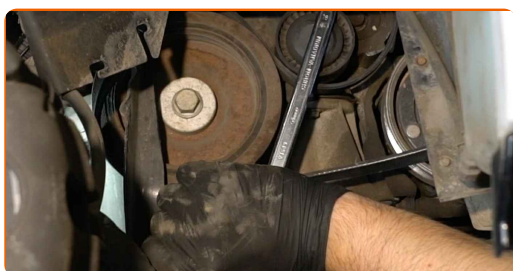
16 Монтирайте многоклиновия ремък.



AUTODOC препоръчва:

- Убедете се, че многоклиновия ремък приляга плътно по всички ролки.

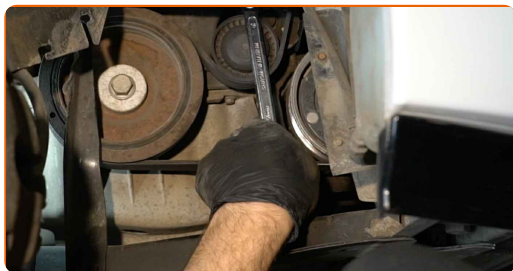
17 Сложете на страна обтяжната ролка на многоклиновия ремък. Използвайте комбиниран гаечен ключ № 16.



18 Разположете многоклиновия ремък върху обтяжната ролка.



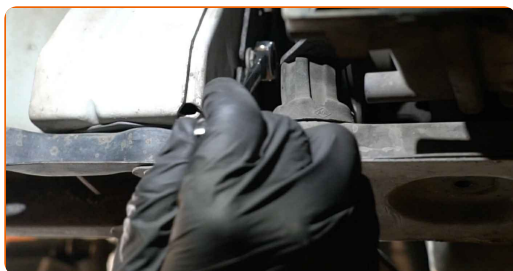
19 Върнете обтяжната ролка в началното ѝ положение.



20 Монтирайте конзолата за закрепване на горивния филтър.



21 Завийте болтовете, закрепващи конзолата на горивния филтър. Използвайте комбиниран гаечен ключ № 10.



22 Монтирайте конзолата за закрепване на горивния филтър.



23

Завийте болтовете, закрепващи конзолата на горивния филтър. Използвайте тръбен ключ №13. Изполвайте тресчотен ключ.



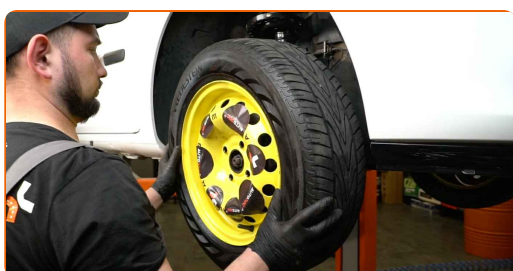
24

Монтирайте подкалника на монтажното му място.



25

Монтирайте колелото.



Смяна на: пистов ремък – NISSAN TIIDA хетчбек. Съвет от AUTODOC:

- За да избегнете нараняване, придържайте колелото при завиване на крепежните болтове.

26

Завийте болтовете на колелата. Използвайте ударна вложка за джанти #17.



- 27** Свалете автомобила на земята и стегнете на кръст болтовете на колелата. Използвайте ударна вложка за джанти #17. Използвайте динамометричен ключ. Затегнете я с усилие от 105 Nm.



- 28** Премахнете криковете и клиновете.



- 29** Запалете двигателя за няколко минути. Това е нужно, за да се уверите, че компонента работи правилно.

- 30** Спрете двигателя.

- 31** Премахнете покривалото на калника.

- 32** Затворете капака на двигателя.

ДОБРА РАБОТА! 

ВИЖ ОЩЕ УРОЦИ

AUTODOC – КАЧЕСТВЕНИ И ДОСТЪПНИ АВТОЧАСТИ ОНЛАЙН

МОБИЛНОТО ПРИЛОЖЕНИЕ AUTODOC: СТРАХОТНИ ОФЕРТИ И
УДОБНО ПАЗАРУВАНЕ



**ГОЛЯМА СЕЛЕКЦИЯ ОТ РЕЗЕРВНИ ЧАСТИ ЗА КОЛАТА
ТИ**

ПИСТОВ РЕМЪК: ШИРОК АСОРТИМЕНТ

ЗА ОТГОВОРНОСТТА:

Документът съдържа единствено съвети и препоръки, които могат да Ви бъдат полезни при смяна на детайли или ремонтни работи. AUTODOC не носи никаква отговорност за вреди, травми или щети по имущества настъпили в процеса на осъществяване на ремонтните дейности или замени на детайли, вследствие на некоректно използване или тълкуване на предоставената информация.

AUTODOC не носи отговорност за каквито и да е възможни грешки и неточности в дадената инструкция. Предоставеният материал има изключително опознавателен характер и не може да замени консултацията със специалисти.

AUTODOC не носи отговорност за неправилно или опасно използване на ремонтното оборудване, инструментите и резервните части. AUTODOC настоятелно препоръчва да работите внимателно и да спазвате правилата за безопасност при извършването на каквито и да е ремонтни работи. Помнете, че употребата на авточасти с ниско качество не гарантира нужното ниво на безопасност при шофиране.

© Copyright 2022 – Всичкото съдържание на този уебсайт, особено текстовете, фотографиите и графиките, е защитено от законите за авторското право. Всички права, включително за копиране, публикуване от трети страни, редактиране и превеждане, са притежавани от AUTODOC GmbH.