



Как се сменят предни
спирачни накладки на
NISSAN MAXIMA (A35) –
Ръководство за смяна

ПОДОБЕН ВИДЕО УРОК



Това видео показва процедура по смяна на сходна авто част на друг автомобил

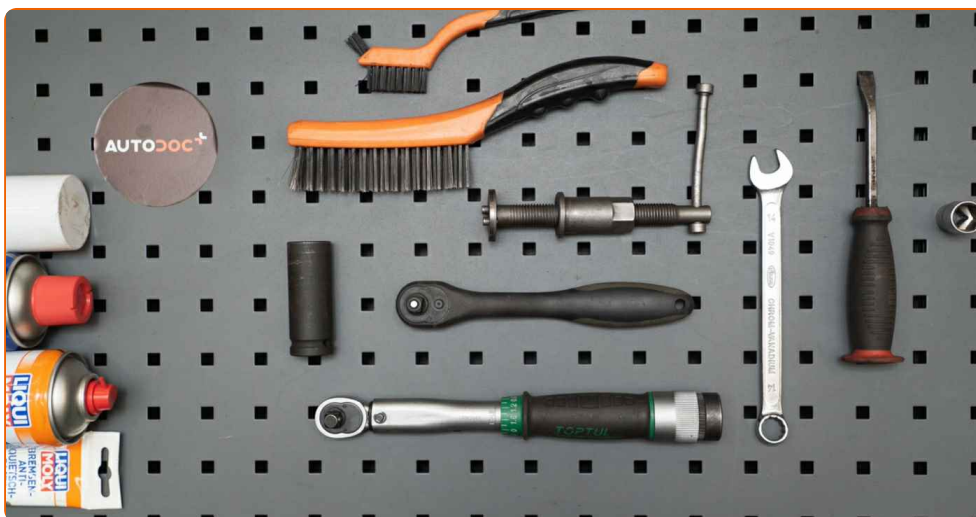
Важно!

Тази процедура на смяна може да се използва за:
NISSAN MAXIMA (A35) 3.5

Стъпките може малко да се различават в зависимост от конструкцията на автомобила.

Този урок беше създаден на основата на процедура за смяна на сходна част на: NISSAN Qashqai / Qashqai +2 I (J10, NJ10) 1.6

**СМЯНА НА: СПИРАЧНИ НАКЛАДКИ – NISSAN
MAXIMA (A35) – ИНСТРУМЕНТИТЕ, КОИТО МОЖЕ ДА
ПОТРЕЯВАТ:**



- Телена четка
- Четка за почистване с найлонови косми
- Спрей WD-40
- Универсален спрей за почистване
- Спрей за почистване на спирачни апарати
- Грес против скърцане на спирачки
- Медна грес
- Динамометричен ключ
- Комбиниран гаечен ключ №17
- Гаечен накрайник № 14
- Дълга ударна вложка №21
- Тресчотка
- Инструмент за прибиране на спирачни цилиндри
- Лост тип кози крак
- Клин за застопоряване на автомобил

Купи инструменти

Смяна на: спирачни накладки – NISSAN MAXIMA (A35). Съвет от експертите на AUTODOC:

- Подменяйте спирачките накладки в комплект за всяка ос. Това ще Ви осигури ефективно спиране.
- Процедурата по смяна е идентична за всички спирачни накладки на същата ос.
- Всичката работа трябва да се извършва при спрян двигател.

СМЯНА НА: СПИРАЧНИ НАКЛАДКИ – NISSAN MAXIMA (A35). ПРЕДПРИЕТЕ СЛЕДНИТЕ СЪПКИ:

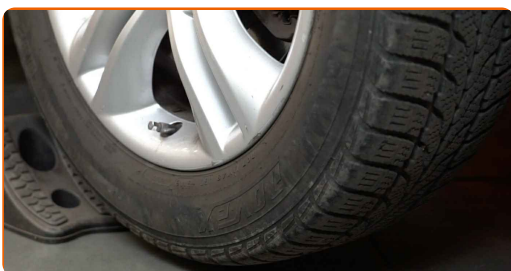
1 Отворете капака на двигателя. Развийте капачката на резервоара за спирачна течност.

2 Застопорете колелата с клинове.

3 Разхлабете болтовете на колелата. Използвайте ударна вложка за джанти #21.



4 Повдигнете предната част на автомобила и го подпрете.



5

Развийте болтовете на колелото.



AUTODOC препоръчва:

- Важно! Дръжте колелото, докато развивате крепежните болтове. NISSAN MAXIMA (A35)

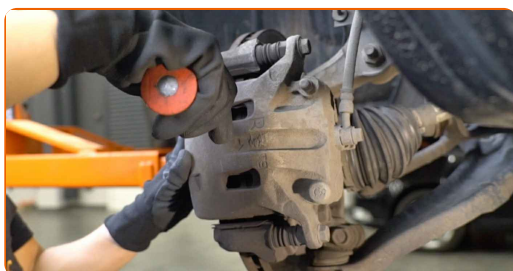
6

Отстранете колелото.



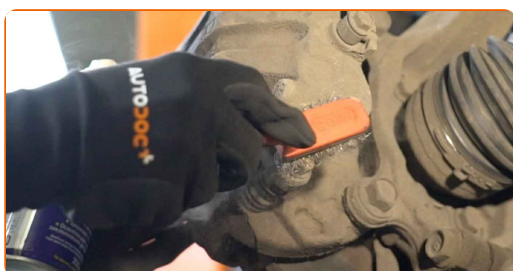
7

Разделете спирачните накладки. Използвайте лост тип кози крак.



8

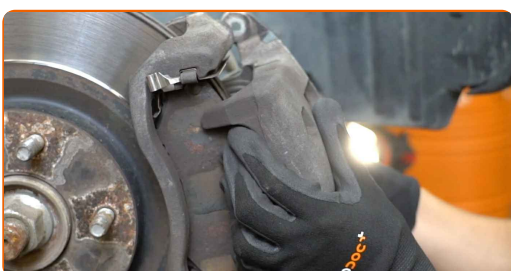
Почистете крепежните елементи на спирачния апарат. Използвайте телена четка. Използвайте спрей WD-40.



- 9** Развийте крепежните елементи на спирачния апарат. Използвайте комбиниран гаечен ключ № 17. Използвайте тръбен ключ №14. Използвайте тресчотен ключ.



- 10** Демонтирайте супорта.



**Смяна на: спирачни накладки – NISSAN MAXIMA (A35).
Професионалистите препоръчват:**

- Закрепете демонтирания спирачен апарат с тел към окачването или купето, с цел избягване на разхерметизиране на спирачната система.
- Не допускайте спирачния апарат да виси на спирачния маркуч.
- Не натискайте педала на спирачките след демонтажа на спирачния апарат. Това би довело до изпадане на буталото от спирачния цилиндър, теч на спирачна течност и разхерметизация на системата.
- Проверете състоянието на скобата на спирачния апарат, направляващите щифтове на спирачния апарат и маншоните. Почистете ги. Сменете ги, ако е нужно.

11

Демонтирайте спирачните накладки. Използвайте лост тип кози крак.

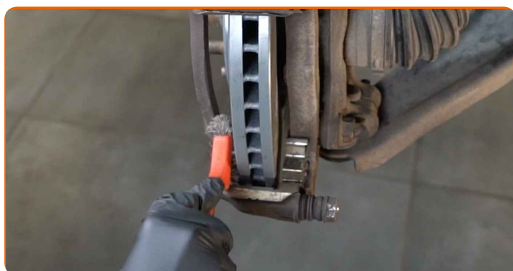


AUTODOC препоръчва:

- Измерете дебелината на спирачния диск. При достигане на пределно износване, дискът следва да се подмени.

12

Почистете планката на спирачния апарат от прах и замърсявания. Използвайте телена четка. Използвайте универсален почистващ спрей.



13

Обработете спирачните накладки в областта, където повърхността им влиза в контакт със скобата на спирачния апарат. Използвайте грес против скърцане за спирачки.



Смяна на: спирачни накладки – NISSAN MAXIMA (A35). Съвет:

- Убедете се в чистотата на диска преди монтажа на накладките.

14

Монтирайте новите спирачни накладки.



Смяна на: спирачни накладки – NISSAN MAXIMA (A35). AUTODOC препоръчва:

- Убедете се, че накладките са монтирани с фрикционния материал към диска.

15

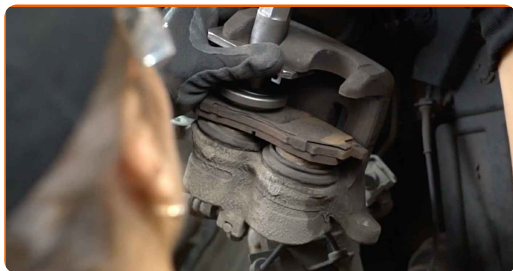
Обработете буталото на спирачния апарат. Използвайте четка за почистване с найлонови косми. Използвайте спрей за почистване на спирачни апарати.



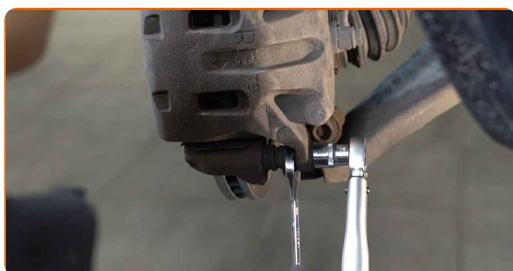
AUTODOC препоръчва:

- Смяна на: спирачни накладки – NISSAN MAXIMA (A35). След като приложите спрея, изчакайте няколко минути.

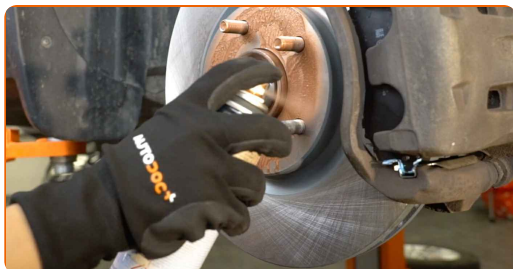
16 Притиснете буталото в спирачния апарат. Използвайте инструмент за прибиране на спирачни цилиндри.



17 Поставете спирачния апарат и го захванете. Използвайте комбиниран гаечен ключ № 17. Използвайте тръбен ключ №14. Използвайте динамометричен ключ. Затегнете я с усилие от 34 Nm.



18 Обработете повърхността на мястото, където спирачния диск прави контакт с джантата. Използвайте медна грес.



19 Почистете повърхността на спирачния диск. Използвайте спрей за почистване на спирачни апарати.



Смяна на: спирачни накладки – NISSAN MAXIMA (A35). Експертите на AUTODOC препоръчват:

- След като приложите спрея, изчакайте няколко минути.

20

Монтирайте колелото.



AUTODOC препоръчва:

- Важно! Дръжте колелото, докато завивате крепежните болтове. NISSAN MAXIMA (A35)

21

Завийте болтовете на колелата. Използвайте ударна вложка за джанти #21.



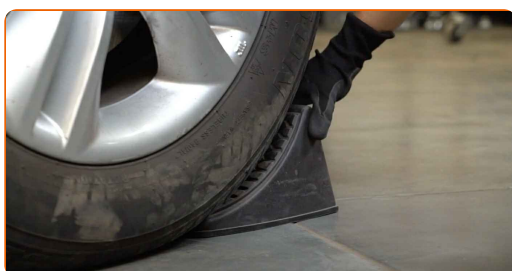
22

Свалете автомобила на земята и стегнете на кръст болтовете на колелата. Използвайте ударна вложка за джанти #21. Използвайте динамометричен ключ. Затегнете я с усилие от 112 Nm.



23

Премахнете криковите и клиновете.



AUTODOC препоръчва:

- **Важно!** Смяна на: спирачни накладки – NISSAN MAXIMA (A35). Проверете нивото на спирачната течност в резервоара и я допълнете, ако е нужно.

24

Затегнете капачката на резервоара за спирачна течност.



AUTODOC препоръчва:

- Без да палите двигателя, натиснете няколко пъти педала на спирачките, докато не усетите значително съпротивление.

25

Затворете капака на двигателя.

Смяна на: спирачни накладки – NISSAN MAXIMA (A35). Съвет от експертите на AUTODOC:

- Първите 150-200 км след замяната на спирачните накладки намалявайте скоростта плавно. Избягвайте ненужни и резки пълни спирания на автомобила.

ДОБРА РАБОТА! 

ВИЖ ОЩЕ УРОЦИ

AUTODOC – КАЧЕСТВЕНИ И ДОСТЪПНИ АВТОЧАСТИ ОНЛАЙН

МОБИЛНОТО ПРИЛОЖЕНИЕ AUTODOC: СТРАХОТНИ ОФЕРТИ И
УДОБНО ПАЗАРУВАНЕ



+ AUTODOC

GET IT ON
Google Play

Download on the
App Store

Download

**ГОЛЯМА СЕЛЕКЦИЯ ОТ РЕЗЕРВНИ ЧАСТИ ЗА КОЛАТА
ТИ**

СПИРАЧНИ НАКЛАДКИ: ШИРОК АСОРТИМЕНТ

ЗА ОТГОВОРНОСТТА:

Документът съдържа единствено съвети и препоръки, които могат да Ви бъдат полезни при смяна на детайли или ремонтни работи. AUTODOC не носи никаква отговорност за вреди, травми или щети по имущества настъпили в процеса на осъществяване на ремонтните дейности или замени на детайли, вследствие на некоректно използване или тълкуване на предоставената информация.

AUTODOC не носи отговорност за каквито и да е възможни грешки и неточности в дадената инструкция. Предоставеният материал има изключително опознавателен характер и не може да замени консултацията със специалисти.

AUTODOC не носи отговорност за неправилно или опасно използване на ремонтното оборудване, инструментите и резервните части. AUTODOC настоятелно препоръчва да работите внимателно и да спазвате правилата за безопасност при извършването на каквито и да е ремонтни работи. Помнете, че употребата на авточасти с ниско качество не гарантира нужното ниво на безопасност при шофиране.

© Copyright 2023 – Всичкото съдържание на този уебсайт, особено текстовете, фотографиите и графиките, е защитено от законите за авторското право. Всички права, включително за копиране, публикуване от трети страни, редактиране и превеждане, са притежавани от AUTODOC SE.