

# **AUTODOC CLUB**

Как се сменят  
запалителни свещи на  
**MERCEDES-BENZ T2/LN1**  
фургон/комби –  
Ръководство за смяна

## ПОДОБЕН ВИДЕО УРОК



Това видео показва процедура по смяна на сходна авто част на друг автомобил

### **Важно!**

Тази процедура на смяна може да се използва за:  
 MERCEDES-BENZ T2/LN1 фургон/комби 510 2.3 (667.061, 667.062)

Стъпките може малко да се различават в зависимост от конструкцията на автомобила.

Този урок беше създаден на основата на процедура за смяна на сходна част на: MERCEDES-BENZ 190 (W201) 2.0 (201.023)

**СМЯНА НА: ЗАПАЛИТЕЛНИ СВЕЦИ – MERCEDES-BENZ T2/LN1 ФУРГОН/КОМБИ. ИНСТРУМЕНТИТЕ, КОИТО ЩЕ ВИ ТРЯБВАТ:**



- Телена четка
- Високотемпературна грес за запалителни свещи
- Диелектрична грес
- Динамометричен ключ
- Комбиниран гаечен ключ №10
- Гаечен накрайник № 10
- Вложка за свещи № 16
- Тресчотка
- Кръстата отвертка
- Лост тип кози крак
- Защитен калъф за калници

**Купи инструменти**

Смяна на: запалителни свещи – MERCEDES-BENZ T2/LN1 фургон/комби.  
 Професионалистите препоръчват:

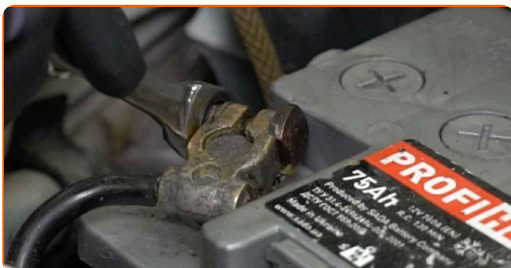
- Процедурата на смяна е една и съща за всички запалителни свещи.
- Внимание! Изключете двигателя преди да започнете работа – MERCEDES-BENZ T2/LN1 фургон/комби.

**ИЗВЪРШЕТЕ ЗАМЯНАТА В СЛЕДНАТА ПОСЛЕДОВАТЕЛНОСТ:**

**1** Отворете капака на двигателя.

**2** Използвайте защитно покривало за калници, за да предотвратите повреждане на боята и пластмасовите части на колата.

**3** Откачете кабела за заземяване от извода на акумулатора. Използвайте комбиниран гаечен ключ №10.



**4** Развийте крепежните елементи на всмукателната тръба. Използвайте кръстатата отвертка. Използвайте тръбен ключ №10. Използвайте тресчотен ключ.



5 Премахнете крепежните болтове.



6 Премахнете всмукателната тръба.



7 Откачете кабелите на запалителните свещи от тях.



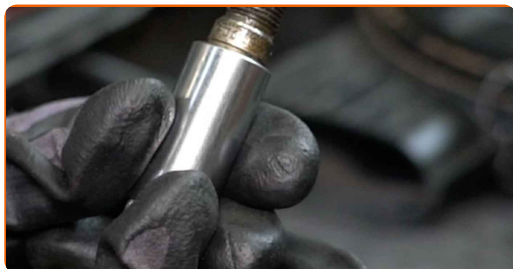
8 Почистете замърсявания, прах и външни предмети от отвора за свещи.



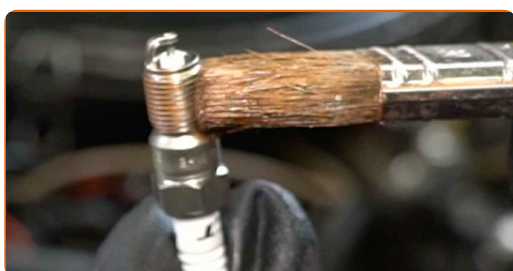
9 Развийте запалителните свещи. Използвайте вложка за свещи № 16. Използвайте тресчотен ключ.



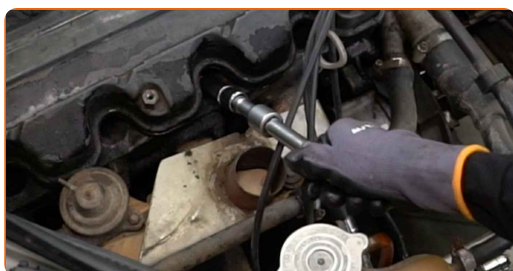
**10** Извадете запалителните свещи.



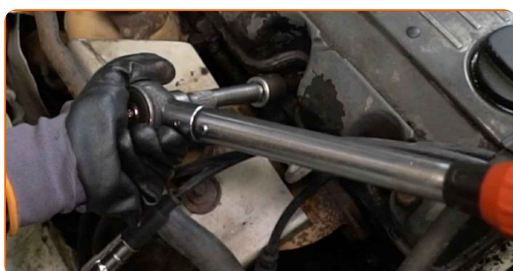
**11** Приложете тънък слой специална високотемпературна грес за запалителни свещи върху ребзата на новите запалителни свещи.



**12** Монтирайте новите запалителни свещи на монтажните им места.



**13** Завийте и стегнете новите свещи. Използвайте вложка за свещи № 16. Използвайте динамометричен ключ. Затегнете я с усилие от 22 Nm.

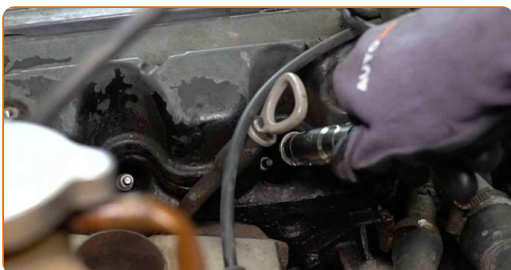


Смяна на: запалителни свещи – MERCEDES-BENZ T2/LN1 фургон/комби.  
AUTODOC препоръчва:

- Не затягайте свещите с прекалено голямо усилие. Превишаването на момента на стягане може да повреди резбовото съединение.
- Бъдете внимателни при боравенето с ключа за свещите. Наклоняването му може да доведе до повреждане на резбата.

14

Свържете кабелите на запалителните свещи към тях.



AUTODOC препоръчва:

- Следвайте последователността на монтиране.

15

Прикрепете всмукателната тръба.



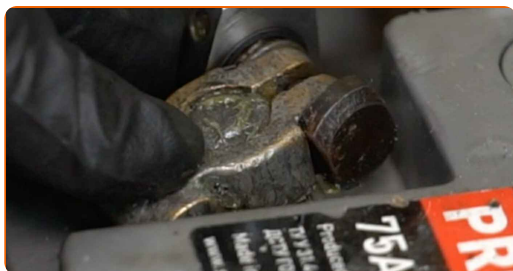
**16** Монтирайте крепежните болтове.



**17** Завийте крепежните елементи на всмукателната тръба. Използвайте кръстата отвертка. Използвайте тръбен ключ №10. Използвайте тресчотен ключ.



**18** Свържете кабела за заземяване към извода на акумулатора.



**19** Запалете двигателя за няколко минути. Това е нужно, за да се уверите, че компонента работи правилно.

**20** Спрете двигателя.

**21** Премахнете покривалото на калника.



22

Затворете предния капак.

**ДОБРА РАБОТА!** 

**ВИЖ ОЩЕ УРОЦИ**

# AUTODOC – КАЧЕСТВЕНИ И ДОСТЪПНИ АВТОЧАСТИ ОНЛАЙН

МОБИЛНОТО ПРИЛОЖЕНИЕ AUTODOC: СТРАХОТНИ ОФЕРТИ И  
УДОБНО ПАЗАРУВАНЕ



**ГОЛЯМА СЕЛЕКЦИЯ ОТ РЕЗЕРВНИ ЧАСТИ ЗА КОЛАТА  
ТИ**

**ЗАПАЛИТЕЛНИ СВЕЩИ: ШИРОК АСОРТИМЕНТ**

## **i ЗА ОТГОВОРНОСТТА:**

Документът съдържа единствено съвети и препоръки, които могат да Ви бъдат полезни при смяна на детайли или ремонтни работи. AUTODOC не носи никаква отговорност за вреди, травми или щети по имуществата настъпили в процеса на осъществяване на ремонтните дейности или замени на детайли, вследствие на некоректно използване или тълкуване на предоставената информация.

AUTODOC не носи отговорност за каквито и да е възможни грешки и неточности в дадената инструкция. Предоставеният материал има изключително опознавателен характер и не може да замени консултацията със специалисти.

AUTODOC не носи отговорност за неправилно или опасно използване на ремонтното оборудване, инструментите и резервните части. AUTODOC настоятелно препоръчва да работите внимателно и да спазвате правилата за безопасност при извършването на каквито и да е ремонтни работи. Помнете, че употребата на авточасти с ниско качество не гарантира нужното ниво на безопасност при шофиране.

© Copyright 2023 – Всичкото съдържание на този уебсайт, особено текстовете, фотографиите и графиките, е защитено от законите за авторското право. Всички права, включително за копиране, публикуване от трети страни, редактиране и превеждане, са притежавани от AUTODOC SE.