



Как се сменя
запалителна бобина на
MERCEDES-BENZ SL
(R129) – Ръководство за
смяна

ПОДОБЕН ВИДЕО УРОК



Това видео показва процедура по смяна на сходна авто част на друг автомобил

Важно!

Тази процедура на смяна може да се използва за:
MERCEDES-BENZ SL (R129) 500 SL 5.0 (129.066)

Стъпките може малко да се различават в зависимост от конструкцията на автомобила.

Този урок беше създаден на основата на процедура за смяна на сходна част на: MERCEDES-BENZ 190 (W201) 2.0 (201.023)

СМЯНА НА: ЗАПАЛИТЕЛНА БОБИНА – MERCEDES-BENZ SL (R129). ИНСТРУМЕНТИТЕ, КОИТО ЩЕ ВИ ТРЯБВАТ:



- Телена четка
- Високотемпературна грес за запалителни свещи
- Диелектрична грес
- Динамометричен ключ
- Комбиниран гаечен ключ №10
- Гаечен накрайник № 10
- Вложка за свещи № 16
- Тресчотка
- Кръстата отвертка
- Лост тип кози крак
- Защитен калъф за калници

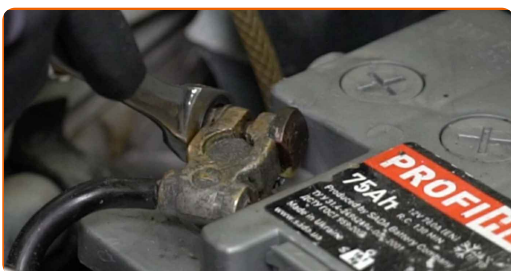
Купи инструменти

Смяна на: запалителна бобина – MERCEDES-BENZ SL (R129). Съвет от AUTODOC:

- Внимание! Изключете двигателя преди да започнете работа – MERCEDES-BENZ SL (R129).

ИЗВЪРШЕТЕ ЗАМЯНАТА В СЛЕДНАТА ПОСЛЕДОВАТЕЛНОСТ:

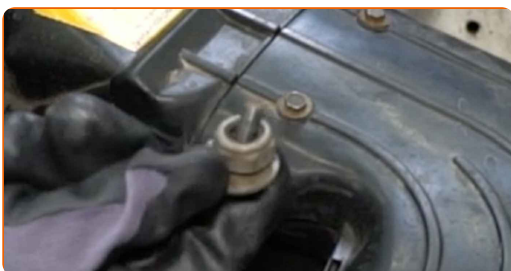
- 1 Отворете капака на двигателя.
- 2 Използвайте защитно покривало за калници, за да предотвратите повреждане на боята и пластмасовите части на колата.
- 3 Откачете кабела за заземяване от извода на акумулатора. Използвайте комбиниран гаечен ключ №10.



- 4 Развийте крепежните елементи на всмукателната тръба. Използвайте кръстатата отвертка. Използвайте тръбен ключ №10. Използвайте тресчотен ключ.



- 5 Премахнете крепежните болтове.



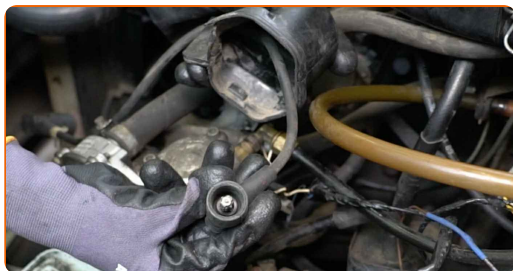
6 Премахнете всмукателната тръба.



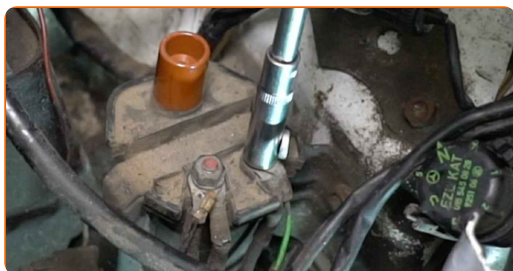
7 Премахнете капака на запалителната бобина.



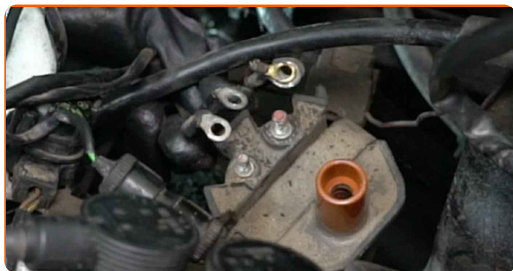
8 Откачете високоволтовия кабел от запалителната бобина.



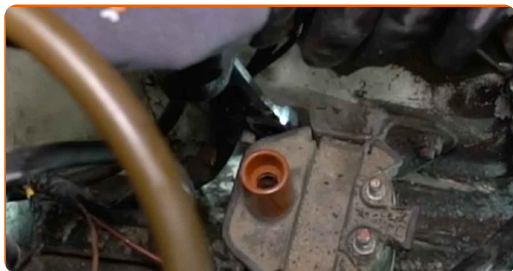
9 Развийте крепежните елементи на клемите на запалителната бобина. Използвайте тръбен ключ №10. Използвайте тресчотен ключ.



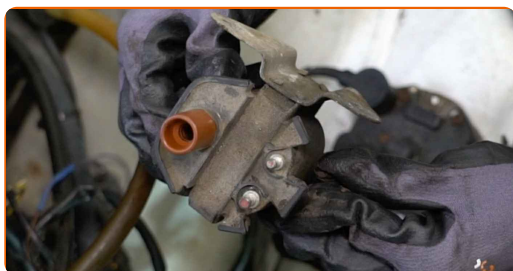
10 Откачете клемите от запалителната бобина.



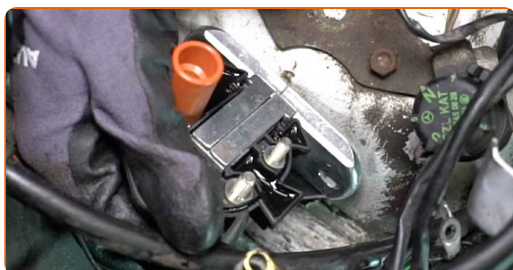
11 Развийте крепежните елементи на запалителната бобина. Използвайте комбиниран гаечен ключ №10.



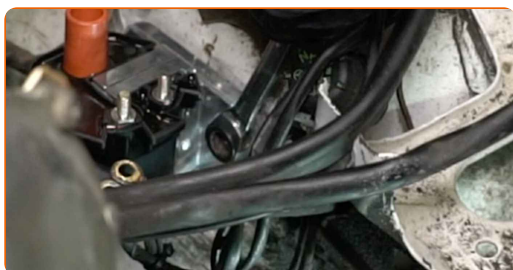
12 Премахнете запалителната бобина.



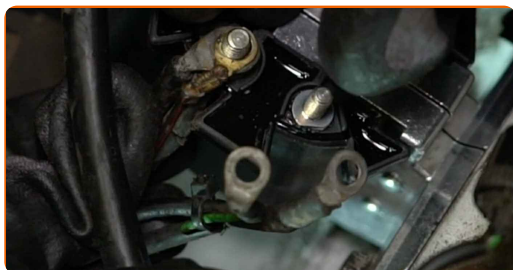
13 Поставете нова запалителна бобина.



14 Завийте крепежните елементи на запалителната бобина. Използвайте комбиниран гаечен ключ №10.



15 Свържете клемите към запалителната бобина.



16

Обработете клемите на запалителната бобина. Използвайте диелектрична грес.



17

Завийте клемите на запалителната бобина. Използвайте тръбен ключ №10. Използвайте тресчотен ключ.



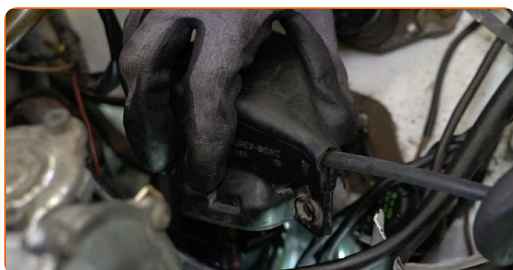
18

Свържете високоволтовия кабел към запалителната бобина.



19

Поставете капака на запалителната бобина.



20

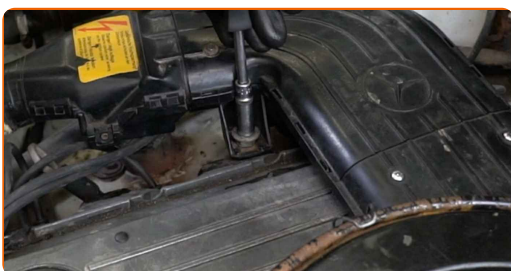
Прикрепете всмукателната тръба.



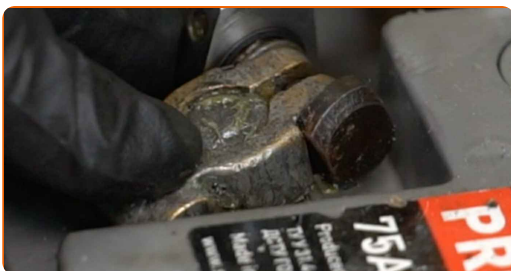
21 Монтирайте крепежните болтове.



22 Завийте крепежните елементи на всмукателната тръба. Използвайте кръстата отвертка. Използвайте тръбен ключ №10. Използвайте тресчотен ключ.



23 Свържете кабела за заземяване към извода на акумулатора.



24 Запалете двигателя за няколко минути. Това е нужно, за да се уверите, че компонента работи правилно.

25 Спрете двигателя.

26 Премахнете покривалото на калника.

27 Затворете предния капак.

ДОБРА РАБОТА! 

ВИЖ ОЦЕ УРОЦИ

AUTODOC – КАЧЕСТВЕНИ И ДОСТЪПНИ АВТОЧАСТИ ОНЛАЙН

МОБИЛНОТО ПРИЛОЖЕНИЕ AUTODOC: СТРАХОТНИ ОФЕРТИ И
УДОБНО ПАЗАРУВАНЕ



AUTODOC

GET IT ON
Google Play

Download on the
App Store

Download

**ГОЛЯМА СЕЛЕКЦИЯ ОТ РЕЗЕРВНИ ЧАСТИ ЗА КОЛАТА
ТИ**

ЗАПАЛИТЕЛНА БОБИНА: ШИРОК АСОРТИМЕНТ

ЗА ОТГОВОРНОСТТА:

Документът съдържа единствено съвети и препоръки, които могат да Ви бъдат полезни при смяна на детайли или ремонтни работи. AUTODOC не носи никаква отговорност за вреди, травми или щети по имуществата настъпили в процеса на осъществяване на ремонтните дейности или замени на детайли, вследствие на некоректно използване или тълкуване на предоставената информация.

AUTODOC не носи отговорност за каквито и да е възможни грешки и неточности в дадената инструкция. Предоставеният материал има изключително опознавателен характер и не може да замени консултацията със специалисти.

AUTODOC не носи отговорност за неправилно или опасно използване на ремонтното оборудване, инструментите и резервните части. AUTODOC настоятелно препоръчва да работите внимателно и да спазвате правилата за безопасност при извършването на каквито и да е ремонтни работи. Помнете, че употребата на авточасти с ниско качество не гарантира нужното ниво на безопасност при шофиране.

© Copyright 2023 – Всичкото съдържание на този уебсайт, особено текстовете, фотографиите и графиките, е защитено от законите за авторското право. Всички права, включително за копиране, публикуване от трети страни, редактиране и превеждане, са притежавани от AUTODOC SE.