



Как се сменя  
запалителна бобина на  
**MERCEDES-BENZ S-**  
**класа Седан (W140) –**  
Ръководство за смяна

## ПОДОБЕН ВИДЕО УРОК



Това видео показва процедура по смяна на сходна авто част на друг автомобил

### **Важно!**

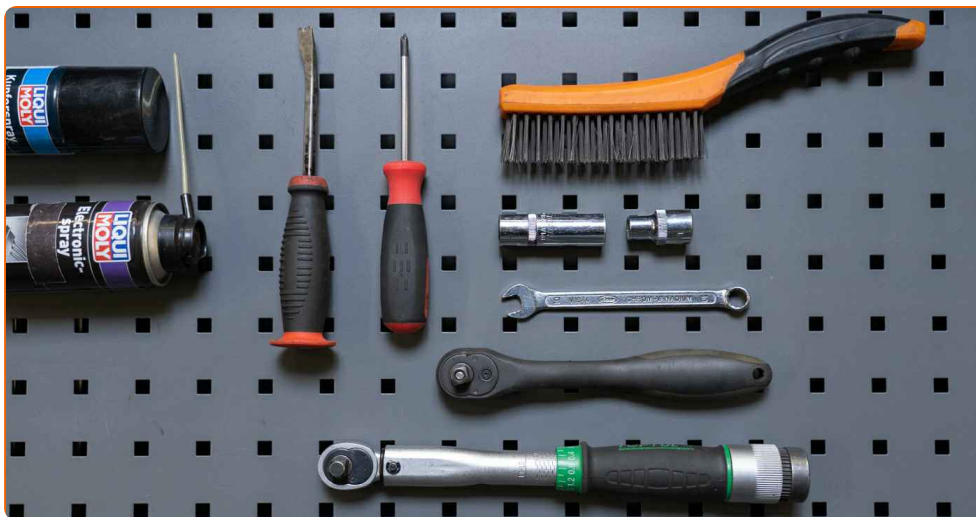
Тази процедура на смяна може да се използва за:

MERCEDES-BENZ S-класа Седан (W140) S 420 (140.042, 140.043), MERCEDES-BENZ S-класа Седан (W140) 400 SE, SEL/S420 (140.042, 140.043)

Стъпките може малко да се различават в зависимост от конструкцията на автомобила.

Този урок беше създаден на основата на процедурата за смяна на сходна част на: MERCEDES-BENZ 190 (W201) 2.0 (201.023)

**СМЯНА НА: ЗАПАЛИТЕЛНА БОБИНА – MERCEDES-BENZ S-КЛАСА СЕДАН (W140). ИНСТРУМЕНТИТЕ, КОИТО ЩЕ ВИ ТРЯБВАТ:**



- Телена четка
- Високотемпературна грес за запалителни свещи
- Диелектрична грес
- Динамометричен ключ
- Комбиниран гаечен ключ №10
- Гаечен накрайник № 10
- Вложка за свещи № 16
- Тресчотка
- Кръстата отвертка
- Лост тип кози крак
- Защитен калъф за калници

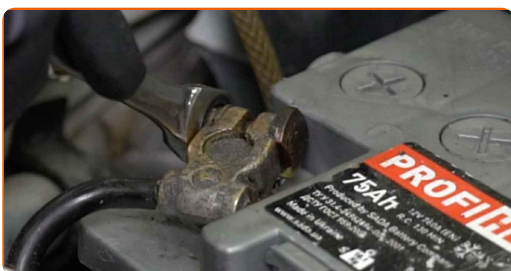
**Купи инструменти**

Смяна на: запалителна бобина – MERCEDES-BENZ S-класа Седан (W140).  
 Съвет от AUTODOC:

- Внимание! Изключете двигателя преди да започнете работа – MERCEDES-BENZ S-класа Седан (W140).

## ИЗВЪРШЕТЕ ЗАМЯНАТА В СЛЕДНАТА ПОСЛЕДОВАТЕЛНОСТ:

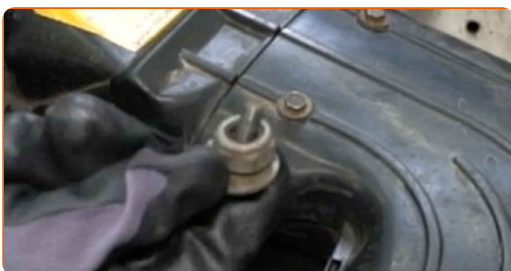
- 1 Отворете капака на двигателя.
- 2 Използвайте защитно покривало за калници, за да предотвратите повреждане на боята и пластмасовите части на колата.
- 3 Откачете кабела за заземяване от извода на акумулатора. Използвайте комбиниран гаечен ключ №10.



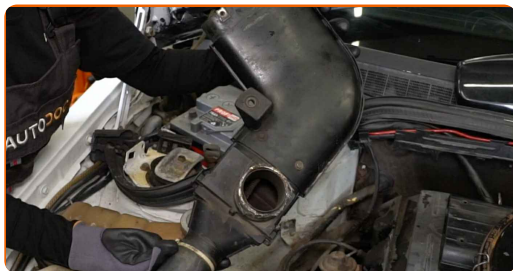
- 4 Развийте крепежните елементи на всмукателната тръба. Използвайте кръстата отвертка. Използвайте тръбен ключ №10. Използвайте тресчотен ключ.



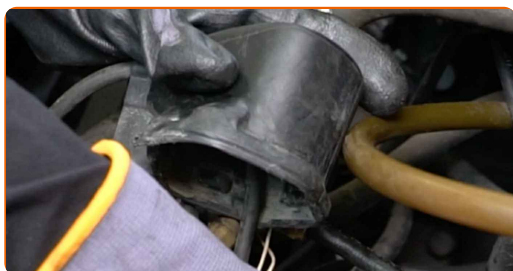
- 5 Премахнете крепежните болтове.



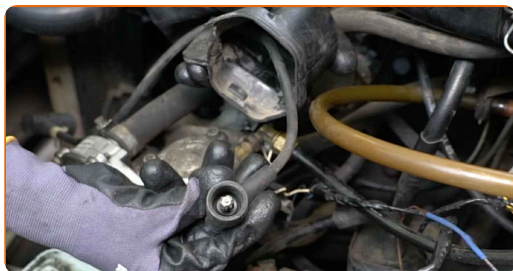
**6** Премахнете всмукателната тръба.



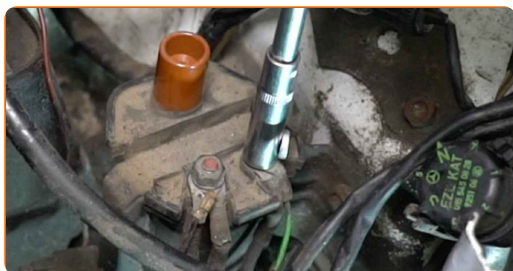
**7** Премахнете капака на запалителната бобина.



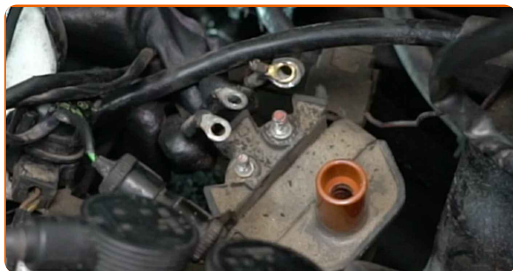
**8** Откачете високоволтовия кабел от запалителната бобина.



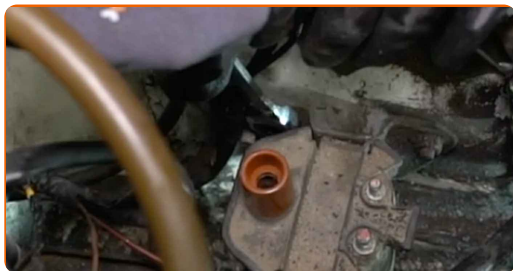
**9** Развийте крепежните елементи на клемите на запалителната бобина. Използвайте тръбен ключ №10. Използвайте тресчотен ключ.



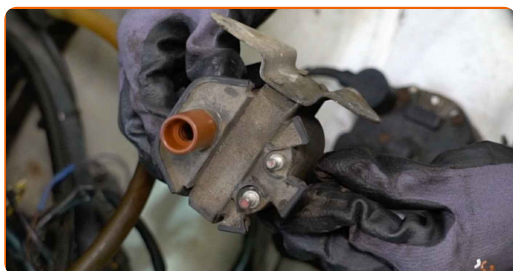
**10** Откачете клемите от запалителната бобина.



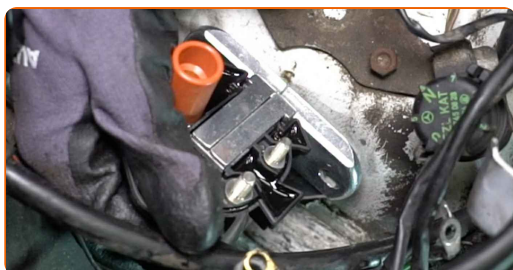
**11** Развийте крепежните елементи на запалителната бобина. Използвайте комбиниран гаечен ключ №10.



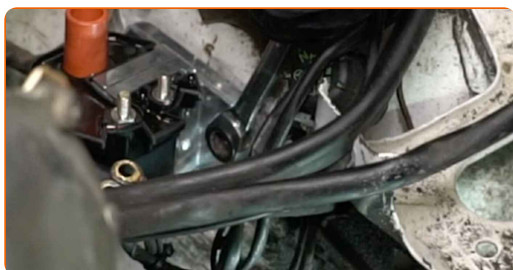
**12** Премахнете запалителната бобина.



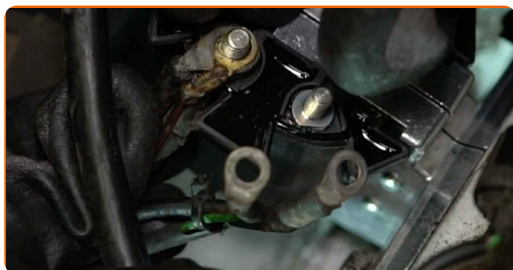
**13** Поставете нова запалителна бобина.



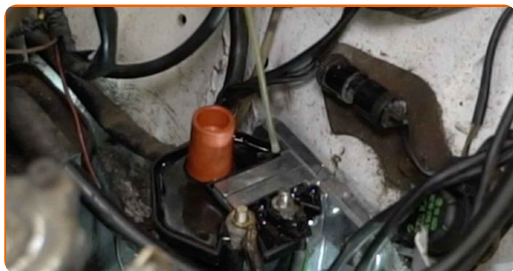
**14** Завийте крепежните елементи на запалителната бобина. Използвайте комбиниран гаечен ключ №10.



**15** Свържете клемите към запалителната бобина.



**16** Обработете клемите на запалителната бобина. Използвайте диелектрична грес.



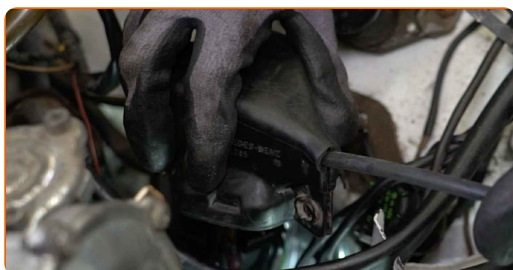
**17** Завийте клемите на запалителната бобина. Използвайте тръбен ключ №10. Използвайте тресчотен ключ.



**18** Свържете високоволтовия кабел към запалителната бобина.



**19** Поставете капака на запалителната бобина.



**20** Прикрепете всмукателната тръба.



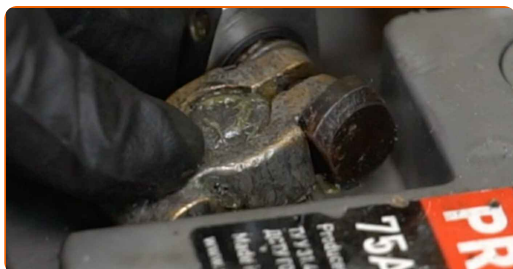
**21** Монтирайте крепежните болтове.



**22** Завийте крепежните елементи на всмукателната тръба. Използвайте кръстата отвертка. Използвайте тръбен ключ №10. Използвайте тресчотен ключ.



**23** Свържете кабела за заземяване към извода на акумулатора.



**24** Запалете двигателя за няколко минути. Това е нужно, за да се уверите, че компонента работи правилно.

**25** Спрете двигателя.

**26** Премахнете покривалото на калника.

**27** Затворете предния капак.


**ДОБРА РАБОТА!** 

**ВИЖ ОЦЕ УРОЦИ**



## AUTODOC – КАЧЕСТВЕНИ И ДОСТЪПНИ АВТОЧАСТИ ОНЛАЙН

МОБИЛНОТО ПРИЛОЖЕНИЕ AUTODOC: СТРАХОТНИ ОФЕРТИ И  
УДОБНО ПАЗАРУВАНЕ



**AUTODOC**

GET IT ON  
**Google Play**

Download on the  
**App Store**

**Download**

**ГОЛЯМА СЕЛЕКЦИЯ ОТ РЕЗЕРВНИ ЧАСТИ ЗА КОЛАТА  
ТИ**

**ЗАПАЛИТЕЛНА БОБИНА: ШИРОК АСОРТИМЕНТ**

### **ЗА ОТГОВОРНОСТТА:**

Документът съдържа единствено съвети и препоръки, които могат да Ви бъдат полезни при смяна на детайли или ремонтни работи. AUTODOC не носи никаква отговорност за вреди, травми или щети по имущества настъпили в процеса на осъществяване на ремонтните дейности или замени на детайли, вследствие на некоректно използване или тълкуване на предоставената информация.

AUTODOC не носи отговорност за каквито и да е възможни грешки и неточности в дадената инструкция. Предоставеният материал има изключително опознавателен характер и не може да замени консултацията със специалисти.

AUTODOC не носи отговорност за неправилно или опасно използване на ремонтното оборудване, инструментите и резервните части. AUTODOC настоятелно препоръчва да работите внимателно и да спазвате правилата за безопасност при извършването на каквито и да е ремонтни работи. Помнете, че употребата на авточасти с ниско качество не гарантира нужното ниво на безопасност при шофиране.

© Copyright 2023 – Всичкото съдържание на този уебсайт, особено текстовете, фотографиите и графиките, е защитено от законите за авторското право. Всички права, включително за копиране, публикуване от трети страни, редактиране и превеждане, са притежавани от AUTODOC SE.