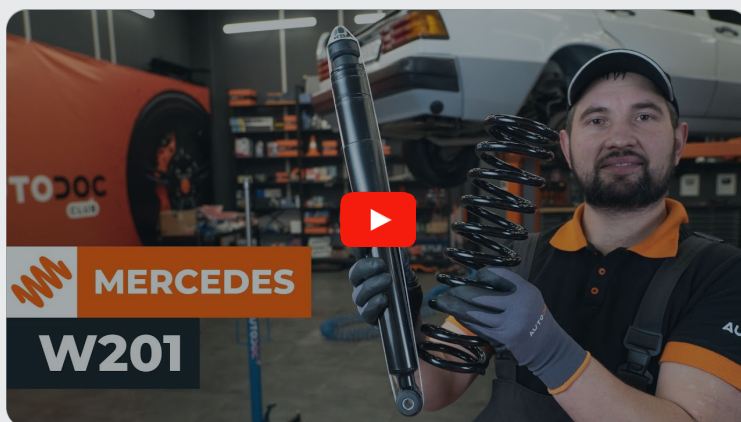




Как се сменят задни  
амортисьори на  
**Mercedes W201** –  
Ръководство за смяна

## ВИДЕО УРОЦИ

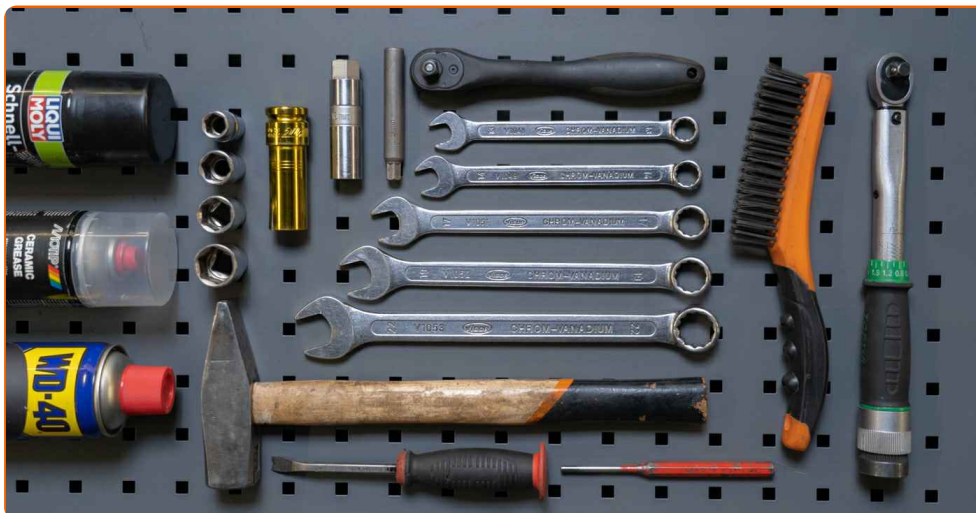
**i Важно!**

Тази процедура на смяна може да се използва за:

MERCEDES-BENZ 190 (W201) E 1.8 (201.018), MERCEDES-BENZ 190 (W201) 2.0 (201.022), MERCEDES-BENZ 190 (W201) 2.0 (201.023), MERCEDES-BENZ 190 (W201) E 2.0, MERCEDES-BENZ 190 (W201) E 2.0 (201.024), MERCEDES-BENZ 190 (W201) E 2.3, MERCEDES-BENZ 190 (W201) E 2.3 (201.028), MERCEDES-BENZ 190 (W201) E 2.6, MERCEDES-BENZ 190 (W201) D 2.0 (201.122), MERCEDES-BENZ 190 (W201) D 2.5 (201.126), MERCEDES-BENZ 190 (W201) Turbo-D 2.5 (201.128), MERCEDES-BENZ 190 (W201) E 2.6 (201.029)

Стъпките може малко да се различават в зависимост от конструкцията на автомобила.

**СМЯНА НА: АМОРТИСЬОРИ – MERCEDES W201.  
ИНСТРУМЕНТИТЕ, КОИТО ЩЕ ВИ ТРЯБВАТ:**



- Телена четка
- Спрей WD-40
- Универсален спрей за почистване
- Керамична грес
- Динамометричен ключ
- Комбиниран гаечен ключ №13
- Комбиниран гаечен ключ №14
- Комбиниран гаечен ключ №17
- Комбиниран гаечен ключ №19
- Комбиниран гаечен ключ №22
- Гаечен накрайник № 13
- Гаечен накрайник № 17
- Гаечен накрайник № 19
- Гаечен накрайник № 22
- Специална вложка за демонтаж на амортисьори № 16
- Вложка за амортисьори #DD6
- Дълга ударна вложка №17
- Тресчотка
- Върток
- Чук
- Избивач
- Лост тип кози крак
- Трансмисионен крик
- Клин за застопоряване на автомобил

**КУПИ ИНСТРУМЕНТИ**

Смяна на: амортисьори – Mercedes W201. AUTODOC препоръчва:

- Двата амортисьора на задното окачване трябва да бъдат сменени едновременно.
- Процедурата по смяна е идентична за левия и десния амортисьор на задното окачване.
- Всичката работа трябва да се извършва при спрян двигател.

## СМЯНА НА: АМОРТИСЬОРИ – MERCEDES W201. ПРЕДПРИЕТЕТЕ СЛЕДНИТЕ СТЪПКИ:

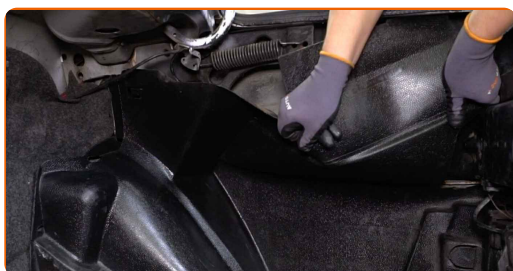
1

Отворете багажника.



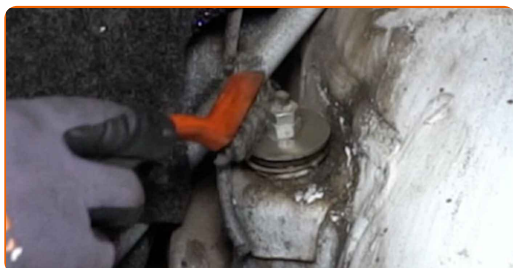
2

Премахнете обшивката на багажника.

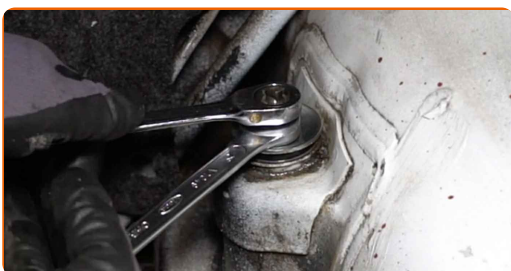


3

Почистете горния крепежен елемент на амортисьора. Използвайте телена четка. Използвайте спрей WD-40.

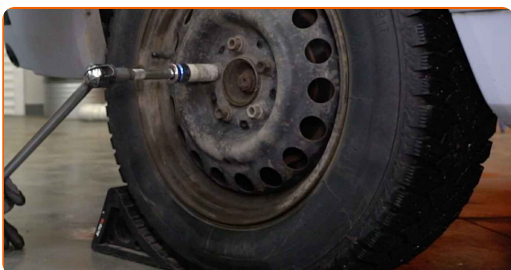


- 4 Разхлабете горния крепежен елемент на амортисьора. Използвайте комбиниран гаечен ключ №14 (2 броя).

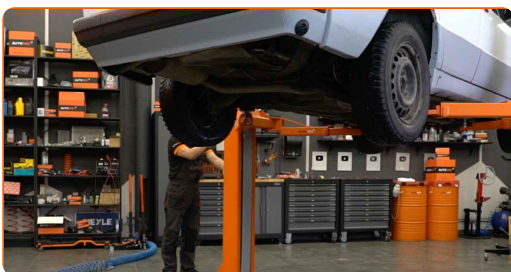


- 5 Застопорете колелата с клинове.

- 6 Разхлабете колесните болтове. Използвайте ударна вложка за джанти #17. Използвайте върток.



- 7 Повдигнете автомобила.

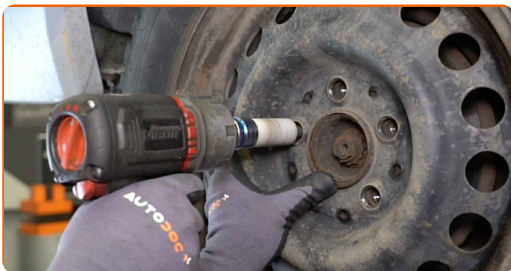


Смяна на: амортисьори – Mercedes W201. Експертите на AUTODOC препоръчват:

- Ако използвате крик, уверете се, че е разположен на плоска повърхност без никакви неравности.
- Обезателно обезопасете автомобила допълнително с подпорни стойки.

8

Развийте болтовете на колелото.

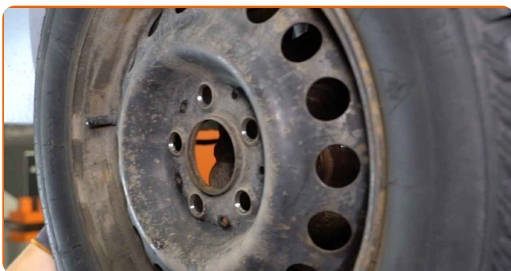


**AUTODOC препоръчва:**

- За да избегнете нараняване, задръжте колелото, когато развивате болтовете.

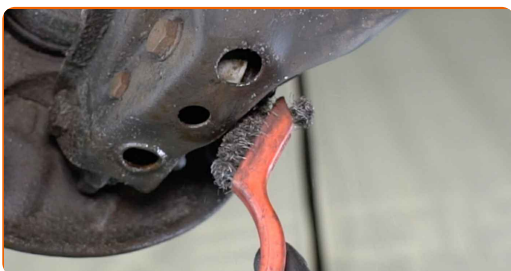
9

Отстранете колелото.



10

Почистете долния крепежен елемент на амортизатора. Използвайте телена четка. Използвайте спрей WD-40.

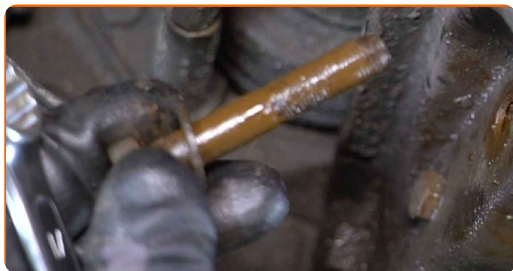


11

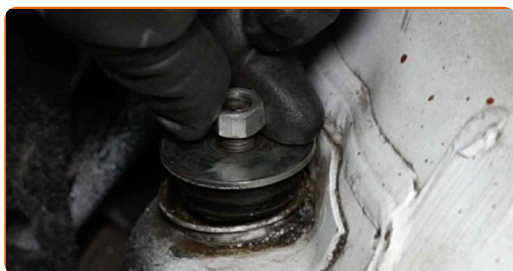
Развийте долните крепежни елементи на амортизатора. Използвайте комбиниран гаечен ключ №17. Използвайте тръбен ключ №17. Използвайте тресчотен ключ.



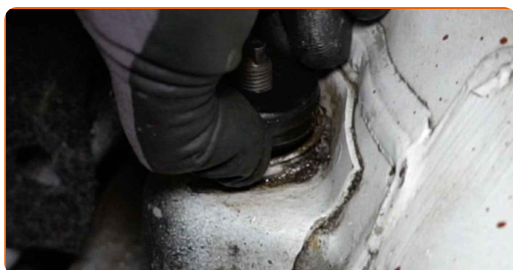
**12** Премахнете крепежния болт.



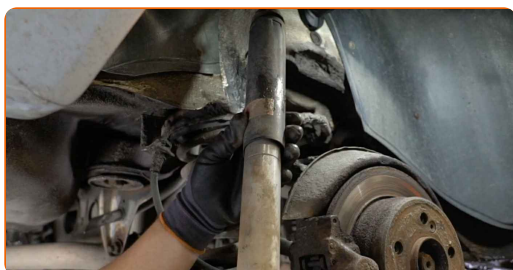
**13** Развийте горния крепежен елемент на амортисьора.



**14** Премахнете елементите на горния тампон на амортисьора.



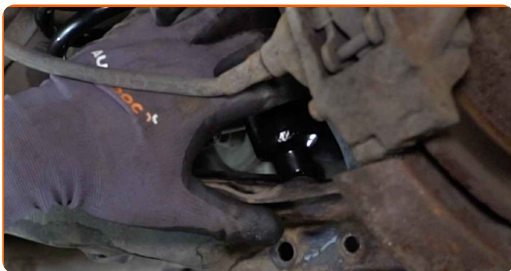
**15** Премахнете амортисьора.



**16** Почистете монтажните места на амортисьора. Използвайте телена четка. Използвайте универсален почистващ спрей.



**17** Сложете амортисьора под калника и го закрепете.



**Смяна на: амортисьори – Mercedes W201. Съвет:**

- Преди да монтирате нови амортисьор, трябва да го напompите 3-5 пъти на ръка.

**18** Монтирайте елементите на горния тампон на амортисьора.

**19** Завийте горния крепежен елемент на амортисьора.

**20** Монтирайте крепежния болт.

**21** За правилното затягане на крепежните елементи трябва да вдигнете компонентите на окачването до работното им положение.

**22** Затегнете долния крепежен елемент на амортисьора. Използвайте комбиниран гаечен ключ № 17. Използвайте тръбен ключ №17. Използвайте динамометричен ключ. Затегнете я с усилие от 55 Nm.



**23** Премахнете опората под задния носач.



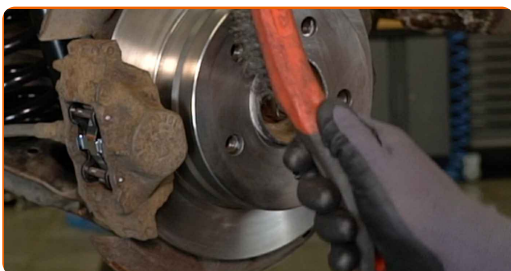


**AUTODOC препоръчва:**

- Mercedes W201 – Не смъквайте хидравличния крик рязко, за да избегнете повреждане на устройствата и механизмите на колата.

**24**

Почистете монтажното място на джантата. Използвайте телена четка. Използвайте универсален почистващ спрей.



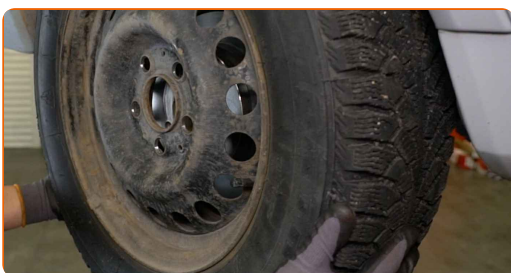
**25**

Обработете повърхността на мястото, където спирачния диск прави контакт с джантата. Използвайте керамична грес.



**26**

Монтирайте колелото.



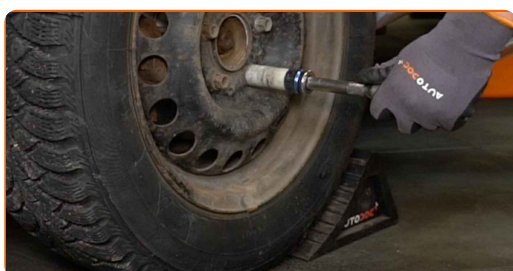
**AUTODOC препоръчва:**

- За да избегнете нараняване, придържайте колелото при завиване на крепежните болтове.

**27** Завийте болтовете на колелата. Използвайте ударна вложка за джанти #17. Използвайте тресчотен ключ.



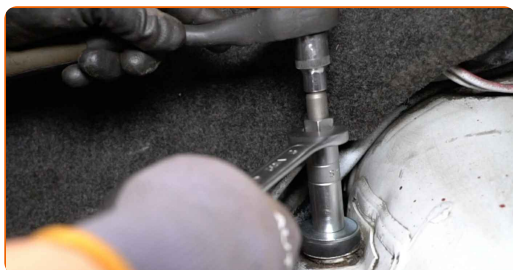
**28** Свалете автомобила на земята и стегнете на кръст болтовете на колелата. Използвайте ударна вложка за джанти #17. Използвайте динамометричен ключ. Затегнете я с усилие от 110 Nm.



**29** Премахнете криковете и клиновете.

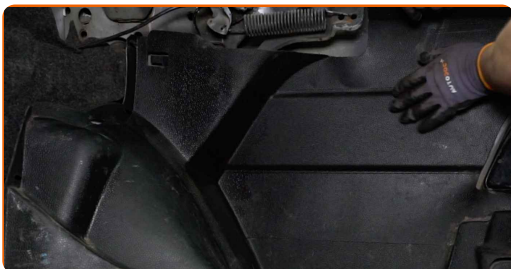


**30** Затегнете горния крепежен елемент на амортизьора. Използвайте специална вложка, за демонтиране на амортизьора № 16. Използвайте вложка за амортизьори №DD6. Използвайте динамометричен ключ. Затегнете я с усилие от 30 Nm.



31

Монтирайте обшивката на багажника.



32

Затворете багажника.



**ДОБРА РАБОТА!** 

**ВИЖ ОЩЕ УРОЦИ**

## AUTODOC – КАЧЕСТВЕНИ И ДОСТЪПНИ АВТОЧАСТИ ОНЛАЙН

МОБИЛНОТО ПРИЛОЖЕНИЕ AUTODOC: СТРАХОТНИ ОФЕРТИ И  
УДОБНО ПАЗАРУВАНЕ



**+ AUTODOC**

GET IT ON  
**Google Play**

Download on the  
**App Store**

**Download**

**ГОЛЯМА СЕЛЕКЦИЯ ОТ РЕЗЕРВНИ ЧАСТИ ЗА КОЛАТА  
ТИ**

**КУПИ РЕЗЕРВНИ ЧАСТИ ЗА MERCEDES**

**АМОРТИСЬОРИ: ШИРОК АСОРТИМЕНТ**

**ИЗБЕРИ АВТО ЧАСТИ ЗА MERCEDES W201**

**АМОРТИСЬОРИ ЗА MERCEDES: КУПИ СЕГА**

**АМОРТИСЬОРИ ЗА MERCEDES W201: НАЙ-ДОБРИТЕ  
ОФЕРТИ**

## **ЗА ОТГОВОРНОСТТА:**

Документът съдържа единствено съвети и препоръки, които могат да Ви бъдат полезни при смяна на детайли или ремонтни работи. AUTODOC не носи никаква отговорност за вреди, травми или щети по имуществата настъпили в процеса на осъществяване на ремонтните дейности или замени на детайли, вследствие на некоректно използване или тълкуване на предоставената информация.

AUTODOC не носи отговорност за каквито и да е възможни грешки и неточности в дадената инструкция. Предоставеният материал има изключително опознавателен характер и не може да замени консултацията със специалисти.

AUTODOC не носи отговорност за неправилно или опасно използване на ремонтното оборудване, инструментите и резервните части. AUTODOC настоятелно препоръчва да работите внимателно и да спазвате правилата за безопасност при извършването на каквито и да е ремонтни работи. Помнете, че употребата на авточасти с ниско качество не гарантира нужното ниво на безопасност при шофиране.

© Copyright 2023 – Всичкото съдържание на този уебсайт, особено текстовете, фотографиите и графиките, е защитено от законите за авторското право. Всички права, включително за копиране, публикуване от трети страни, редактиране и превеждане, са притежавани от AUTODOC SE.