



Как се сменят предни
тампони на
стабилизираща щанга
на **Mercedes W201** –
Ръководство за смяна

ВИДЕО УРОЦИ



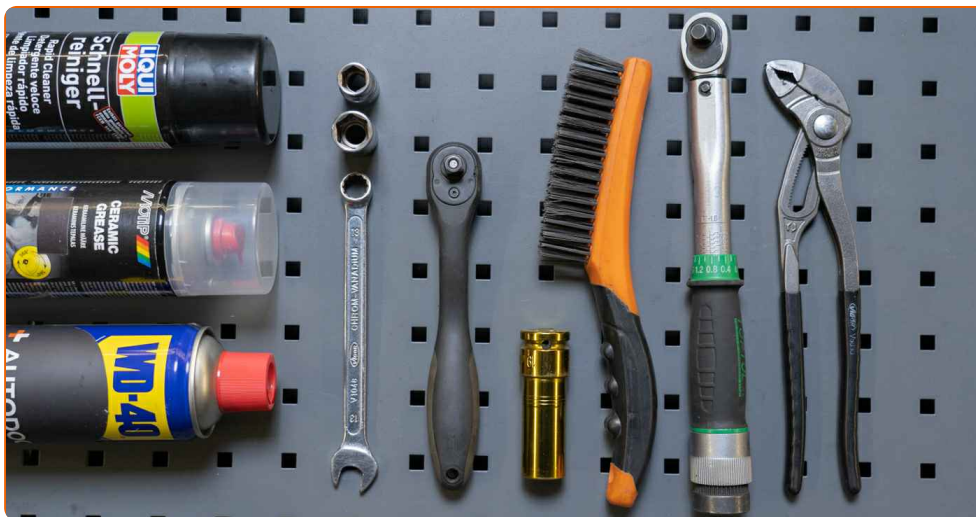
Важно!

Тази процедура на смяна може да се използва за:

MERCEDES-BENZ 190 (W201) E 1.8 (201.018), MERCEDES-BENZ 190 (W201) 2.0 (201.022), MERCEDES-BENZ 190 (W201) E 2.0 (201.024), MERCEDES-BENZ 190 (W201) 2.0 (201.023), MERCEDES-BENZ 190 (W201) E 2.0, MERCEDES-BENZ 190 (W201) E 2.3, MERCEDES-BENZ 190 (W201) E 2.3 (201.028), MERCEDES-BENZ 190 (W201) E 2.6, MERCEDES-BENZ 190 (W201) D 2.0 (201.122), MERCEDES-BENZ 190 (W201) D 2.5 (201.126), MERCEDES-BENZ 190 (W201) Turbo-D 2.5 (201.128), MERCEDES-BENZ 190 (W201) E 2.6 (201.029), MERCEDES-BENZ седан (W124) 200 2.0 (124.020), MERCEDES-BENZ седан (W124) 200 E 2.0 (124.021), MERCEDES-BENZ седан (W124) 230 E 2.3 (124.023), (+ 34)

Стъпките може малко да се различават в зависимост от конструкцията на автомобила.

**СМЯНА НА: ТАМПОНИ СТАБИЛИЗИРАЩА ЩАНГА –
MERCEDES W201. ИНСТРУМЕНТИТЕ, КОИТО ВИ
ТРЯБВАТ:**



- Телена четка
- Спрей WD-40
- Универсален спрей за почистване
- Керамична грес
- Динамометричен ключ
- Комбиниран гаечен ключ №13
- Гаечен накрайник № 13
- Гаечен накрайник № 17
- Дълга ударна вложка №17
- Тресчотка
- Върток
- Клеци за водна помпа
- Клин за застопоряване на автомобил

КУПИ ИНСТРУМЕНТИ

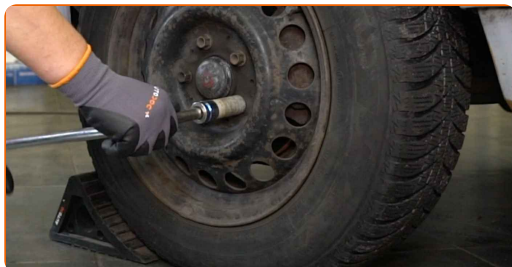
Смяна на: тампони стабилизираща щанга – Mercedes W201. AUTODOC препоръчва:

- Двата тампона на стабилизатора трябва да бъдат сменени едновременно.
- Процедурата по смяна е идентична за левите и десните тампони на стабилизатора.
- Моля, имайте предвид: всичката работа по колата – Mercedes W201 – трябва да се извърши с изключен двигател.

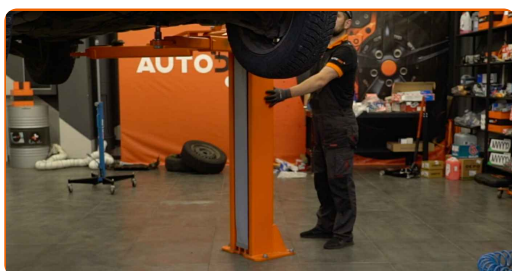
ИЗВЪРШЕТЕ ЗАМЯНАТА В СЛЕДНАТА ПОСЛЕДОВАТЕЛНОСТ:

1 Застопорете колелата с клинове.

2 Разхлабете колесните болтове. Използвайте ударна вложка за джанти #17. Използвайте върток.



3 Повдигнете автомобила.



Смяна на: тампони стабилизираща щанга – Mercedes W201. Съвет:

- Ако използвате крик, уверете се, че е разположен на плоска повърхност без никакви неравности.
- Обезателно обезопасете автомобила допълнително с подпорни стойки.

4

Развийте колесните болтове.



AUTODOC препоръчва:

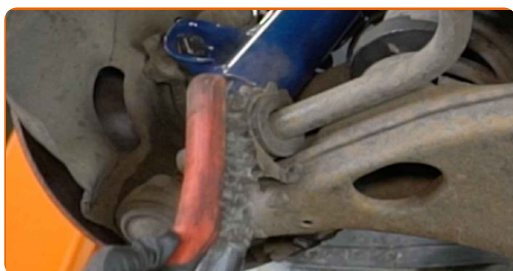
- За да избегнете нараняване, задръжте колелото, когато развивате болтовете.

5

Премахнете колелата.



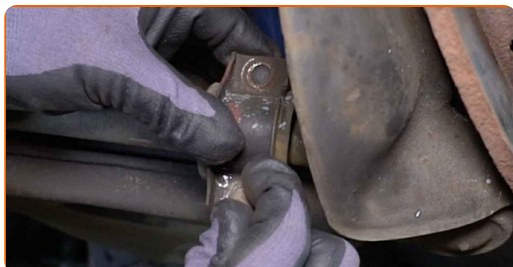
- 6** Почистете крепежните елементи на скобите на тампоните на стабилизатора. Използвайте телена четка. Използвайте спрей WD-40.



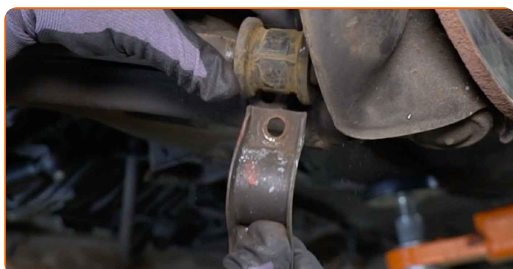
- 7** Развийте крепежните елементи на скобите на тампоните на стабилизатора. Използвайте комбиниран гаечен ключ № 13. Използвайте тръбен ключ №13. Използвайте тресчотен ключ.



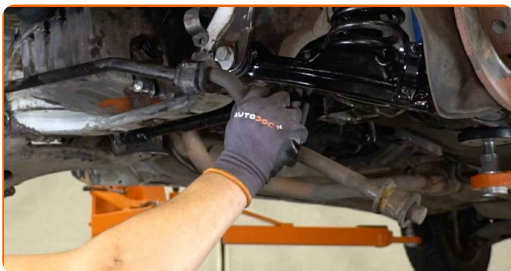
- 8** Премахнете крепежните болтове.



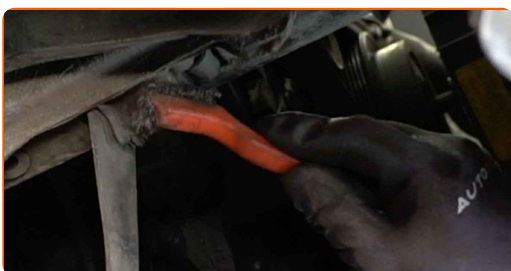
- 9** Премахнете скобите на тампоните на стабилизатора.



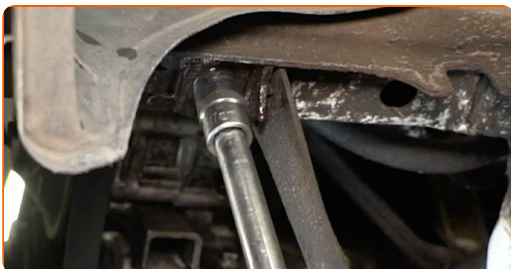
10 Премахнете стабилизиращата щанга.



11 Почистете крепежните елементи на скобите на стабилизиращата щанга. Използвайте телена четка. Използвайте спрей WD-40.

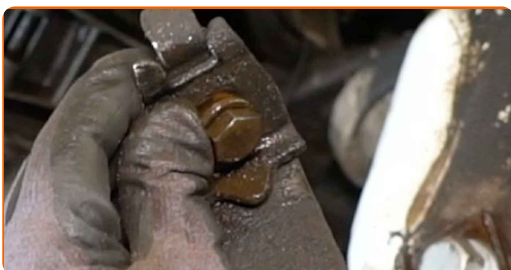


12 Развийте крепежните елементи на скобите на стабилизиращата щанга. Използвайте тръбен ключ №17. Използвайте тресчотен ключ.

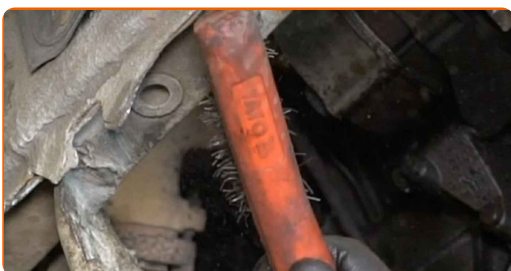


13 Премахнете крепежните болтове.

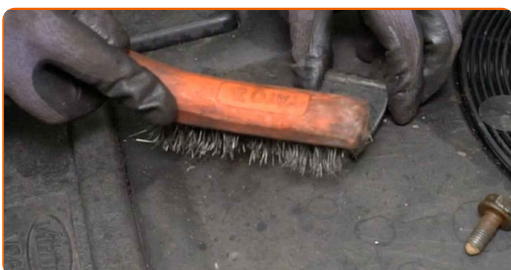
14 Премахнете скобите на стабилизиращата щанга.



- 15** Почистете монтажните места на тампоните на стабилизатора. Използвайте телена четка. Използвайте универсален почистващ спрей.



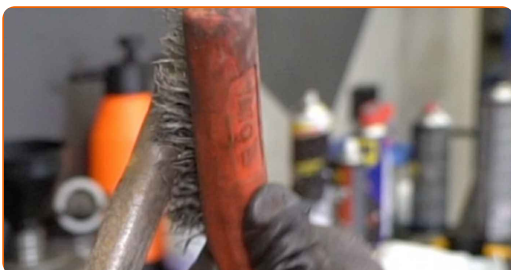
- 16** Почистете скобите на стабилизиращата щанга. Използвайте телена четка. Използвайте универсален почистващ спрей.



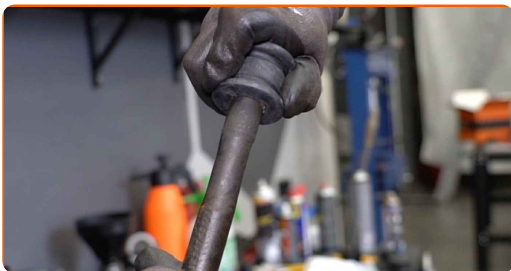
- 17** Премахнете тампоните на стабилизатора.



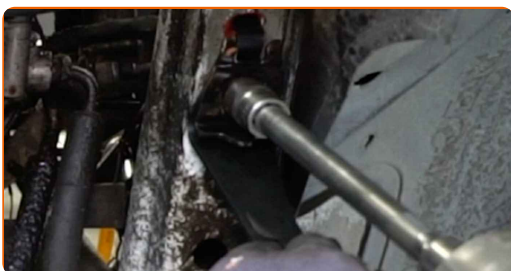
- 18** Почистете монтажните места на тампоните на стабилизатора. Използвайте телена четка. Използвайте универсален почистващ спрей.



19 Монтирайте новите тампони на стабилизатора.

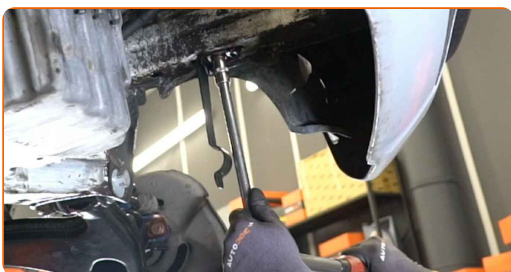


20 Поставете скобите на стабилизиращата щанга.

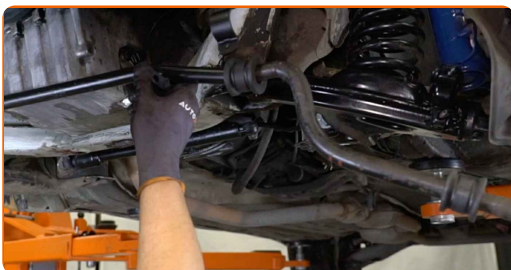


21 Монтирайте крепежните болтове.

22 Затегнете крепежните елементи на скобите на стабилизиращата щанга. Използвайте тръбен ключ №17. Използвайте динамометричен ключ. Затегнете я с усилие от 55 Nm.

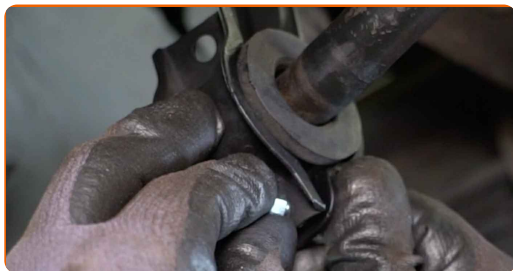


23 Монтирайте стабилизиращата щанга.



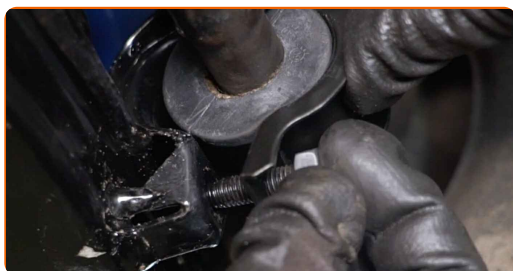
24

Монтирайте скобите на тампоните на стабилизатора. Използвайте клещи за водна помпа.



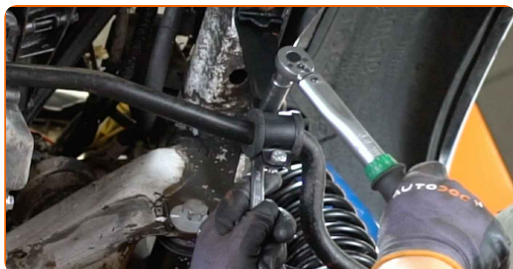
25

Монтирайте крепежните болтове.



26

Затегнете крепежните елементи на скобите на втулките на стабилизиращата щанга. Използвайте комбиниран гаечен ключ № 13. Използвайте тръбен ключ №13. Използвайте динамометричен ключ. Затегнете я с усилие от 20 Nm.



27

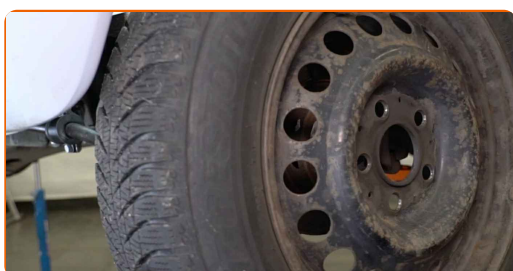
Почистете монтажните места на джантите. Използвайте телена четка. Използвайте универсален почистващ спрей.



- 28** Обработете повърхността, където спирачният диск влиза в контакт с джантата. Използвайте керамична грес.



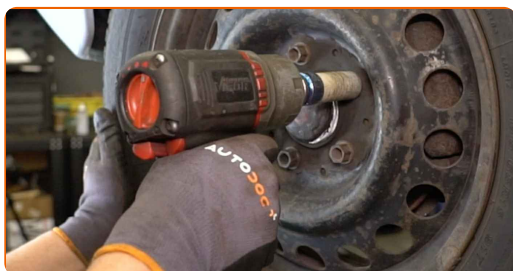
- 29** Монтирайте колелата.



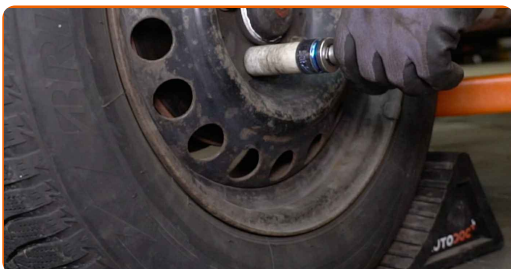
AUTODOC препоръчва:

- **Важно!** Дръжте колелото, докато завивате крепежните болтове. Mercedes W201

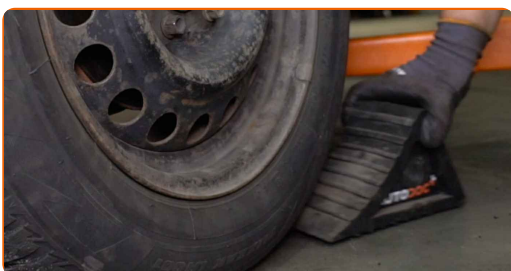
- 30** Завийте колесните болтове. Използвайте ударна вложка за джанти #17. Използвайте тресчотен ключ.



- 31 Свалете автомобила на земята и стегнете на кръст болтовете на колелата. Използвайте ударна вложка за джанти #17. Използвайте динамометричен ключ. Затегнете я с усилие от 110 Nm.



- 32 Премахнете криковете и клиновете.



ДОБРА РАБОТА! 

ВИЖ ОЩЕ УРОЦИ

AUTODOC – КАЧЕСТВЕНИ И ДОСТЪПНИ АВТОЧАСТИ ОНЛАЙН

МОБИЛНОТО ПРИЛОЖЕНИЕ AUTODOC: СТРАХОТНИ ОФЕРТИ И
УДОБНО ПАЗАРУВАНЕ



+ AUTODOC

GET IT ON
Google Play

Download on the
App Store

Download

**ГОЛЯМА СЕЛЕКЦИЯ ОТ РЕЗЕРВНИ ЧАСТИ ЗА КОЛАТА
ТИ**

КУПИ РЕЗЕРВНИ ЧАСТИ ЗА MERCEDES

**ТАМПОНИ СТАБИЛИЗИРАЩА ЩАНГА: ШИРОК
АСОРТИМЕНТ**

ИЗБЕРИ АВТО ЧАСТИ ЗА MERCEDES W201

**ТАМПОНИ СТАБИЛИЗИРАЩА ЩАНГА ЗА MERCEDES:
КУПИ СЕГА**

**ТАМПОНИ СТАБИЛИЗИРАЩА ЩАНГА ЗА MERCEDES
W201: НАЙ-ДОБРИТЕ ОФЕРТИ**

ЗА ОТГОВОРНОСТТА:

Документът съдържа единствено съвети и препоръки, които могат да Ви бъдат полезни при смяна на детайли или ремонтни работи. AUTODOC не носи никаква отговорност за вреди, травми или щети по имуществата настъпили в процеса на осъществяване на ремонтните дейности или замени на детайли, вследствие на некоректно използване или тълкуване на предоставената информация.

AUTODOC не носи отговорност за каквито и да е възможни грешки и неточности в дадената инструкция. Предоставеният материал има изключително опознавателен характер и не може да замени консултацията със специалисти.

AUTODOC не носи отговорност за неправилно или опасно използване на ремонтното оборудване, инструментите и резервните части. AUTODOC настоятелно препоръчва да работите внимателно и да спазвате правилата за безопасност при извършването на каквито и да е ремонтни работи. Помнете, че употребата на авточасти с ниско качество не гарантира нужното ниво на безопасност при шофиране.

© Copyright 2023 – Всичкото съдържание на този уебсайт, особено текстовете, фотографиите и графиките, е защитено от законите за авторското право. Всички права, включително за копиране, публикуване от трети страни, редактиране и превеждане, са притежавани от AUTODOC SE.