



Как се сменя преден
стъклоповдигач на
MERCEDES-BENZ
KOMBI Break (S124) –
Ръководство за смяна

ПОДОБЕН ВИДЕО УРОК



Това видео показва процедура по смяна на сходна авто част на друг автомобил

i Важно!

Тази процедура на смяна може да се използва за:

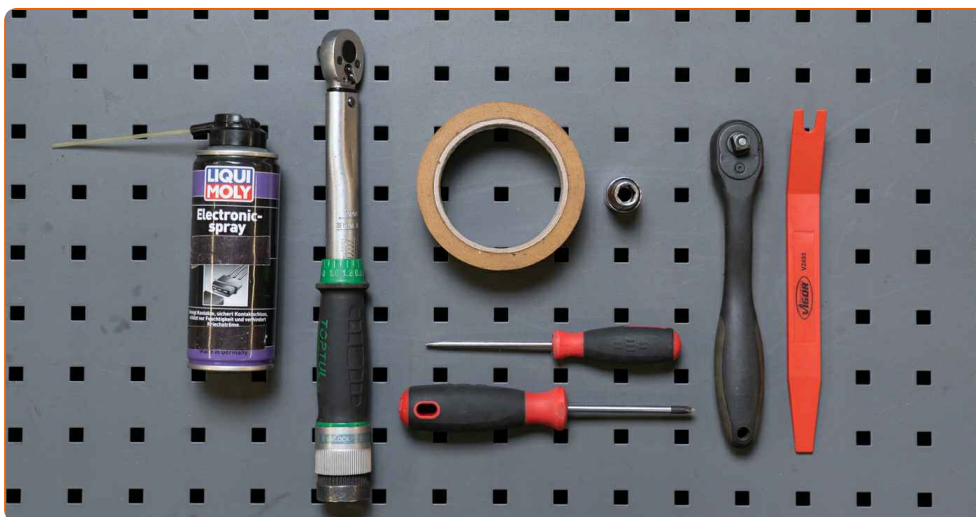
MERCEDES-BENZ KOMBI Break (S124) 200 2.0 (124.080), MERCEDES-BENZ KOMBI Break (S124) 200 TE 2.0 (124.081), MERCEDES-BENZ KOMBI Break (S124) 200 TE 2.0, MERCEDES-BENZ KOMBI Break (S124) 230 TE 2.3 KAT (124.083), MERCEDES-BENZ KOMBI Break (S124) 230 TE 2.3 (124.083), MERCEDES-BENZ KOMBI Break (S124) 300 TE 3.0 4-matic (124.290), MERCEDES-BENZ KOMBI Break (S124) 300 TE 3.0 (124.090), MERCEDES-BENZ KOMBI Break (S124) 200 D 2.0 (124.180), MERCEDES-BENZ KOMBI Break (S124) 250 D 2.5 (124.185), MERCEDES-BENZ KOMBI Break (S124) 300 D 3.0 (124.190), MERCEDES-BENZ KOMBI Break (S124) 300 Typ бo дизел 3.0 4-matic (124.393), MERCEDES-BENZ KOMBI Break (S124) 300 TE-24 3.0 (124.091), MERCEDES-BENZ KOMBI Break (S124) 260 TE 2.6 FGST., MERCEDES-BENZ KOMBI Break (S124) 260 TE FGST. 2.6, MERCEDES-BENZ KOMBI Break (S124) 220 TE 2.2 (124.082), (+ 6)

Стъпките може малко да се различават в зависимост от конструкцията на автомобила.

Имайте предвид, че този урок беше създаден на основата на процедура по смяна на тази част на друга кола със сходна конструкция.

Този урок беше създаден на основата на процедура за смяна на сходна част на: MERCEDES-BENZ E-класа Седан (W124) E 250 D (124.126, 124.129)

**СМЯНА НА: СТЬКЛОПОВДИГАЧ – MERCEDES-BENZ
KOMBI BREAK (S124). СПИСЪК С НУЖНИТЕ
ИНСТРУМЕНТИ:**



- Диелектрична грес
- Лента за боядисване
- Динамометричен ключ
- Гаечен накрайник № 10
- Тресчотка
- Плоска отвертка
- Кръстата отвертка
- Пластмасов инструмент за демонтаж на тапицерия

Купи инструменти

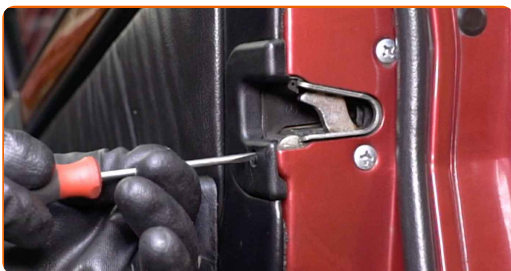
Смяна на: стъклоповдигач – MERCEDES-BENZ KOMBI Break (S124).
AUTODOC препоръчва:

- Всичката работа трябва да се извършва при спрян двигател.

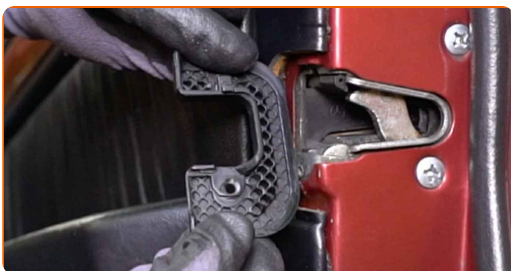
СМЯНА НА: СТЬКЛОПОВДИГАЧ – MERCEDES-BENZ KOMBI BREAK (S124). ИЗПОЛЗВАЙТЕ СЛЕДНАТА ПРОЦЕДУРА:

1 Отворете вратата на колата.

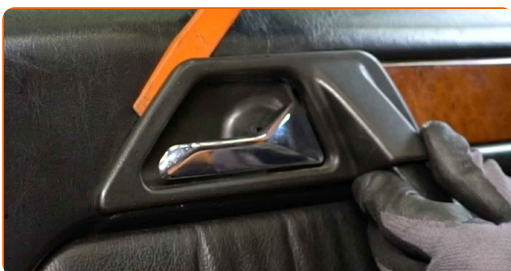
2 Развийте крепежния елемент на ключалката на вратата. Използвайте права отвертка.



3 Премахнете капака на ключалката на вратата.



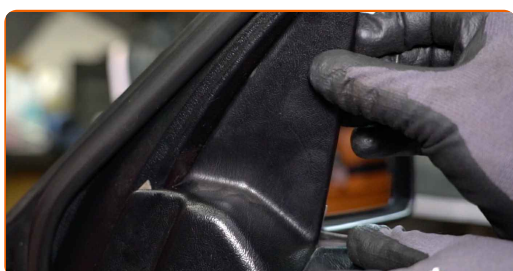
4 Откачете декоративния панел на дръжката на вратата. Използвайте пластмасов инструмент за демонтаж на тапицерия.



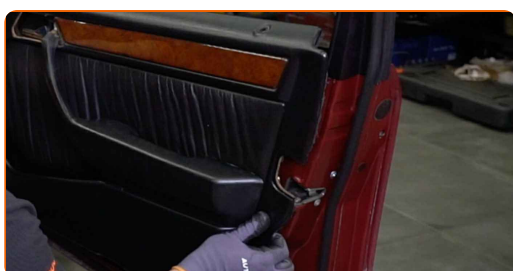
- 5** Развийте крепежния елемент на панела на вратата. Използвайте тръбен ключ №10. Изполвайте тресчотен ключ.



- 6** Премеахнете декоративния панел, който скрива крепежните елементи на страничното огледало.

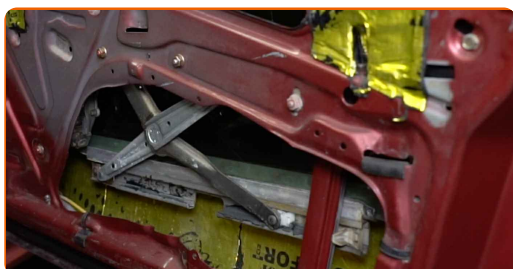


- 7** Откачете панела на вратата.



- 8** Включете запалването.

- 9** Смъкнете стъклото.



- 10** Изключете запалването.

- 11 Развийте крепежния елемент на стъклото. Използвайте тръбен ключ №10. Използвайте тресчотен ключ.



- 12 Повдигнете стъклото малко и го освободете от стъклоповдигача.



Смяна на: стъклоповдигач – MERCEDES-BENZ KOMBI Break (S124). Съвет:

- Когато премахвате стъклото го дръжте здраво, за да не се нараните.

- 13 Повдигнете стъклото и го фиксирайте. Използвайте лента за боядисване.

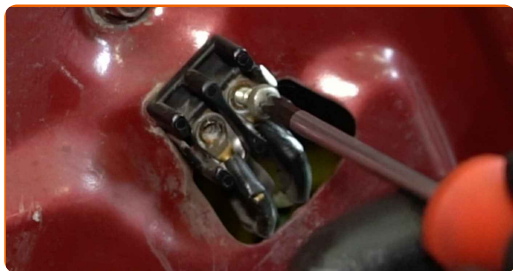


AUTODOC препоръчва:

- За да предотвратите нараняване, дръжте стъклото, когато го повдигате.

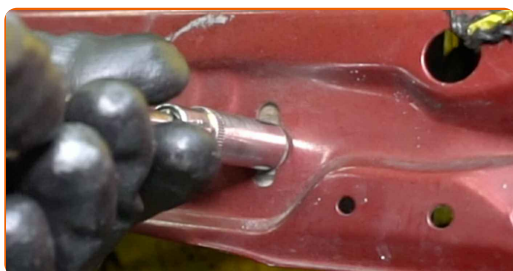
14

Развийте клемите на механизма на стъклоповдигача. Използвайте кръстата отвертка.



15

Развийте крепежните елементи на механизма на стъклоповдигача. Използвайте тръбен ключ №10. Използвайте тресчотен ключ.



16

Премахнете крепежните болтове.

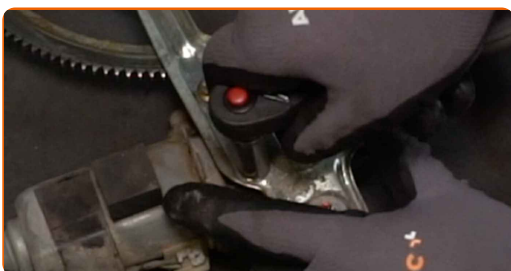


17

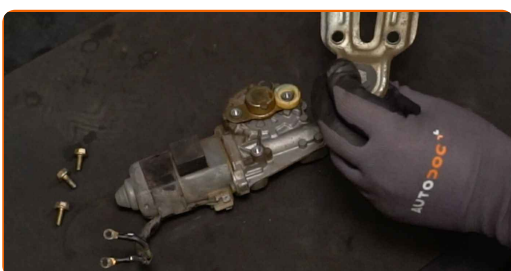
Премахнете механизма на стъклоповдигача.



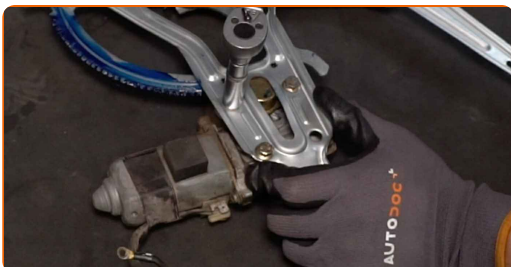
- 18** Развийте крепежните елементи на моторчето на стъклоповдигача. Използвайте тръбен ключ №10. Използвайте тресчотен ключ.



- 19** Премахнете моторчето на стъклоповдигача.



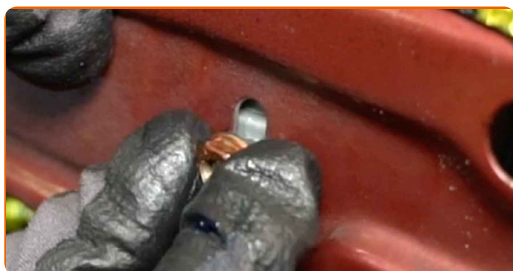
- 20** Монтирайте и завийте крепежните елементи на новия механизъм на стъклоповдигача. Използвайте тръбен ключ №10. Използвайте динамометричен ключ. Затегнете я с усилие от 8 Nm.



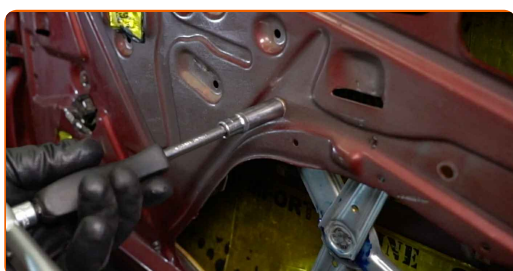
- 21** Монтирайте новият механизъм на стъклоповдигача.



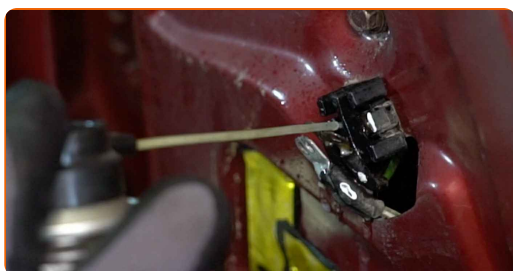
22 Монтирайте крепежните болтове.



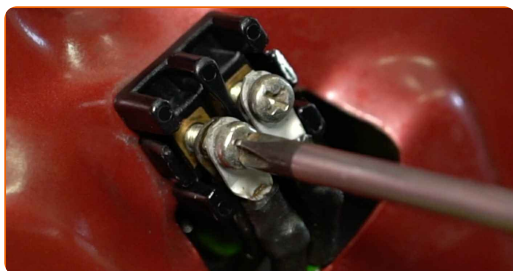
23 Затегнете крепежните елементи на механизма на стъклоповдигача. Използвайте тръбен ключ №10. Използвайте динамометричен ключ. Затегнете я с усилие от 8 Nm.



24 Обработете клемите на механизма на стъклоповдигача. Използвайте диелектрична грес.



25 Завийте клемите на механизма на стъклоповдигача. Използвайте кръстата отвертка.



26

Премахнете лентата за боядисване.



27

Смъкнете стъклото и го сложете на монтажното му място в механизма на стъклоповдигача.

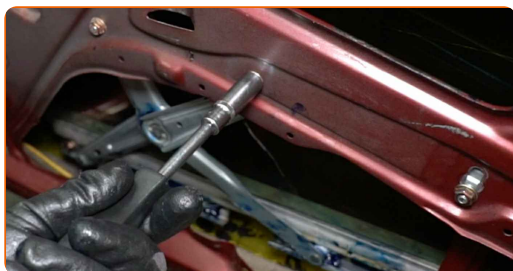


Смяна на: стъклоповдигач – MERCEDES-BENZ KOMBI Break (S124).
Експертите на AUTODOC препоръчват:

- За да предотвратите нараняване, дръжте стъклото, когато го смъквате.

28

Затегнете крепежния елемент на стъклото. Използвайте тръбен ключ №10. Използвайте динамометричен ключ. Затегнете я с усилие от 6 Nm.



Смяна на: стъклоповдигач – MERCEDES-BENZ KOMBI Break (S124).
 Професионалистите препоръчват:

- Не затягайте твърде много държача на стъклото, за да не го повредите.

29

Включете запалването.

30

Проверете да;о стъклоповдигача работи правилно.



31

Изключете запалването.

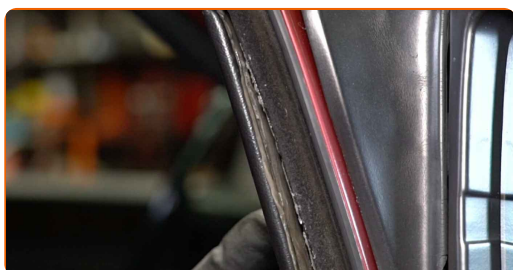
32

Монтирайте обратно панела на вратата.

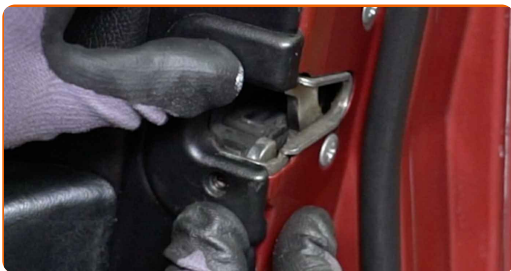


33

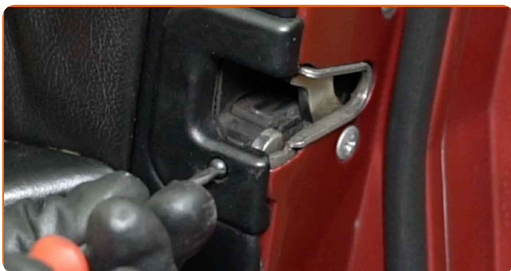
Монтирайте декоративния панел на страничното огледало.



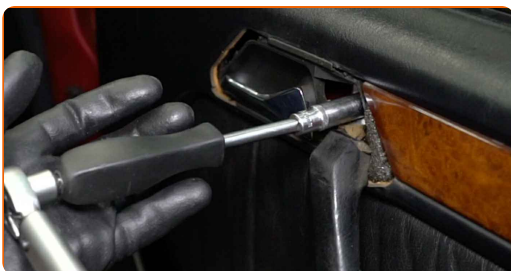
34 Монтирайте обратно капака на ключалката на вратата.



35 Завийте крепежния елемент на капака на ключалката на вратата. Използвайте права отвертка.



36 Затегнете крепежния елемент на кората на вратата. Използвайте тръбен ключ №10. Използвайте динамометричен ключ. Затегнете я с усилие от 8 Nm.

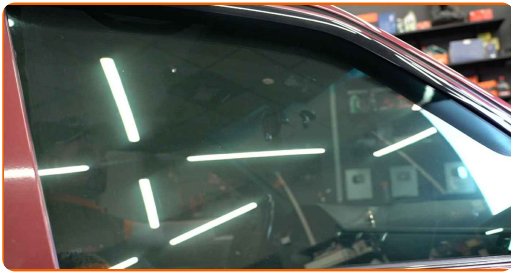


37 Закрепете декоративния панел на дръжката на вратата.



38

Затворете вратата на колата.



ДОБРА РАБОТА! 

ВИЖ ОЩЕ УРОЦИ

AUTODOC – КАЧЕСТВЕНИ И ДОСТЪПНИ АВТОЧАСТИ ОНЛАЙН

МОБИЛНОТО ПРИЛОЖЕНИЕ AUTODOC: СТРАХОТНИ ОФЕРТИ И
УДОБНО ПАЗАРУВАНЕ



**ГОЛЯМА СЕЛЕКЦИЯ ОТ РЕЗЕРВНИ ЧАСТИ ЗА КОЛАТА
ТИ**

СТЪКЛОПОВДИГАЧ: ШИРОК АСОРТИМЕНТ

ЗА ОТГОВОРНОСТТА:

Документът съдържа единствено съвети и препоръки, които могат да Ви бъдат полезни при смяна на детайли или ремонтни работи. AUTODOC не носи никаква отговорност за вреди, травми или щети по имуществата настъпили в процеса на осъществяване на ремонтните дейности или замени на детайли, вследствие на некоректно използване или тълкуване на предоставената информация.

AUTODOC не носи отговорност за каквито и да е възможни грешки и неточности в дадената инструкция. Предоставеният материал има изключително опознавателен характер и не може да замени консултацията със специалисти.

AUTODOC не носи отговорност за неправилно или опасно използване на ремонтното оборудване, инструментите и резервните части. AUTODOC настоятелно препоръчва да работите внимателно и да спазвате правилата за безопасност при извършването на каквито и да е ремонтни работи. Помнете, че употребата на авточасти с ниско качество не гарантира нужното ниво на безопасност при шофиране.

© Copyright 2023 – Всичкото съдържание на този уебсайт, особено текстовете, фотографиите и графиките, е защитено от законите за авторското право. Всички права, включително за копиране, публикуване от трети страни, редактиране и превеждане, са притежавани от AUTODOC SE.