



Как се сменя филтър  
купе на **MERCEDES-  
BENZ E-класа T-modell  
(S124)** – Ръководство за  
смяна

## ПОДОБЕН ВИДЕО УРОК



Това видео показва процедура по смяна на сходна авто част на друг автомобил

### **Важно!**

Тази процедура на смяна може да се използва за:

MERCEDES-BENZ Е-класа Т-modell (S124) Е 300 TD (124.191), MERCEDES-BENZ Е-класа Т-modell (S124) Е 200 Т (124.079), MERCEDES-BENZ Е-класа Т-modell (S124) Е 220 Т (124.082), MERCEDES-BENZ Е-класа Т-modell (S124) Е 280 Т (124.088), MERCEDES-BENZ Е-класа Т-modell (S124) Е 320 Т (124.092), MERCEDES-BENZ Е-класа Т-modell (S124) Е 250 TD (124.186), MERCEDES-BENZ Е-класа Т-modell (S124) Е 36 Т AMG (124.092), MERCEDES-BENZ Е-класа Т-modell (S124) Е 300 Т Turbo-D (124.193), MERCEDES-BENZ Е-класа Т-modell (S124) Е 300 Т 4-matic (124.290), MERCEDES-BENZ Е-класа Т-modell (S124) Е 300 Т Turbo-D 4-matic (124.393), MERCEDES-BENZ Е-класа Т-modell (S124) Е 250 Turbo D

Стъпките може малко да се различават в зависимост от конструкцията на автомобила.

Този урок беше създаден на основата на процедура за смяна на сходна част на: MERCEDES-BENZ Е-класа Седан (W124) Е 250 D (124.126, 124.129)

СМЯНА НА: ФИЛТЪР КУПЕ – MERCEDES-BENZ E-  
КЛАСА T-MODELL (S124) – ИНСТРУМЕНТИТЕ, КОИТО  
МОЖЕ ДА ПОТРЯБАТ:



- Кръстата отвертка

[Купи инструменти](#)

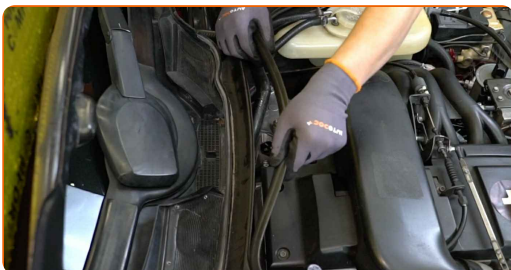
Смяна на: филтър купе – MERCEDES-BENZ Е-класа Т-modell (S124).  
AUTODOC препоръчва:

- Заменяйте поленовия филтър не по-рядко от 1 път за 6 месеца, в началото на пролетния и есенния сезон.
- Следете сроковете, препоръките и изискванията за експлоатация на резервните части, предоставени от производителя.
- Ако въздушният поток, подаван в купето намалее рязко, заменете поленовия филтър по-рано от планираното техническо обслужване.
- Всичката работа трябва да се извършва при спрян двигател.

## СМЯНА НА: ФИЛТЪР КУПЕ – MERCEDES-BENZ Е-КЛАСА Т-MODELL (S124). ПРЕДПРИЕТЕ СЛЕДНИТЕ СЪТЪПКИ:

**1** Отворете предния капак.

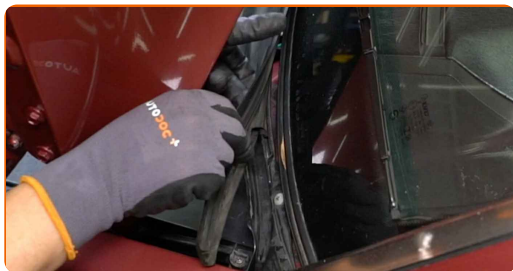
**2** Премахнете уплътнението на решетката под предното стъкло.



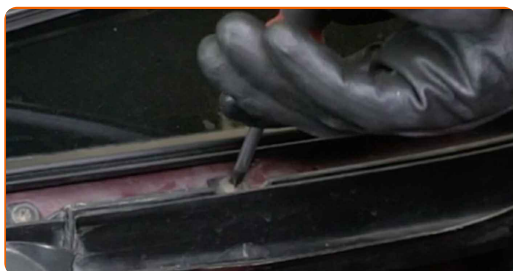
**3** Премахнете централния елемент, който държи уплътнението на решетката под чистачките.



**4** Премахнете гуменото уплътнение на предното стъкло.



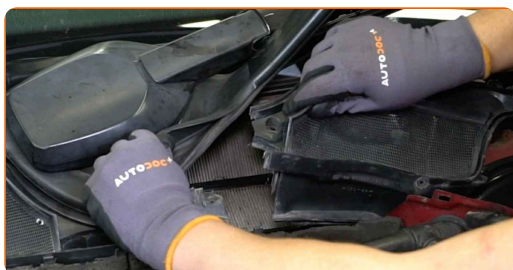
**5** Развийте крепежните елементи на водосточната тръба. Използвайте кръстатата отвертка.



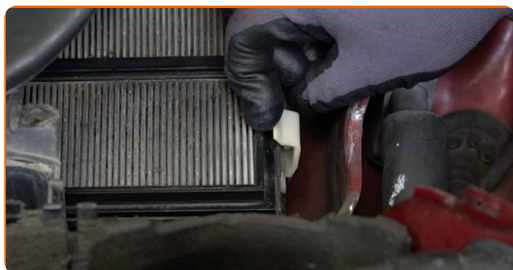
**6** Премахнете страничната част на водосточната тръба.



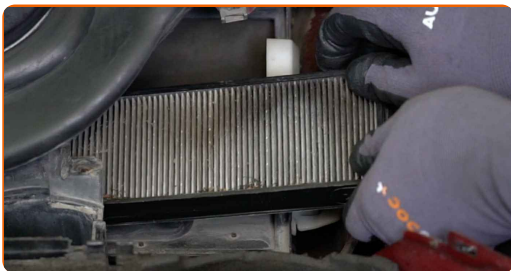
**7** Премахнете централната част на водосточната тръба.



**8** Натиснете държача на филтъра на купето, за да го освободите.



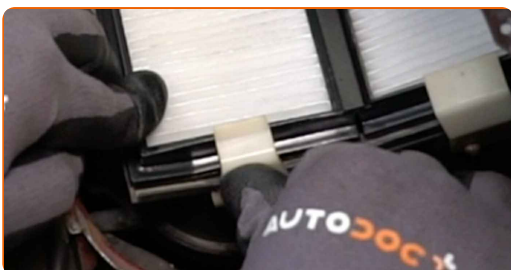
**9** Премахнете филтрите на купето.



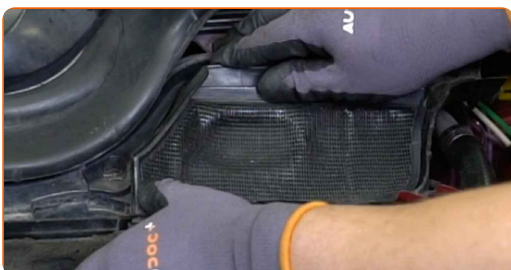
**10** Монтирайте филтрите на купето.



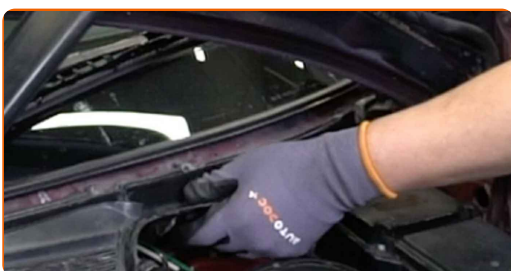
**11** Щракнете филтъра на купето обратно на мястото му.



**12** Монтирайте централната част на водосточната тръба.



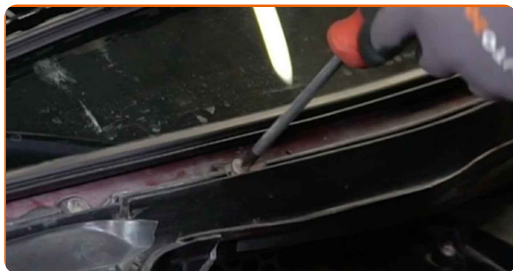
**13** Монтирайте страничната част на водосточната тръба.





14

Завийте крепежните елементи на водосточната тръба. Използвайте кръстата отвертка.



15

Монтирайте гуменото уплътнение на предното стъкло.



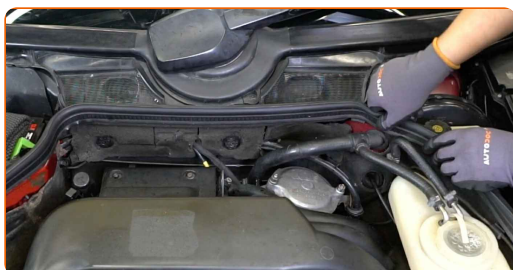
16

Монтирайте централния елемент, който държи уплътнението на решетката под чистачките.



17

Монтирайте уплътнението на решетката под предното стъкло.



18

Затворете предния капак.

19

Включете запалването.

20

Включете климатика. Това е нужно, за да се уверите, че компонента работи правилно.

21

Изключете запалването.

**ДОБРА РАБОТА!** 

**ВИЖ ОЩЕ УРОЦИ**



## AUTODOC – КАЧЕСТВЕНИ И ДОСТЪПНИ АВТОЧАСТИ ОНЛАЙН

МОБИЛНОТО ПРИЛОЖЕНИЕ AUTODOC: СТРАХОТНИ ОФЕРТИ И  
УДОБНО ПАЗАРУВАНЕ



**ГОЛЯМА СЕЛЕКЦИЯ ОТ РЕЗЕРВНИ ЧАСТИ ЗА КОЛАТА  
ТИ**

**ФИЛТЪР КУПЕ: ШИРОК АСОРТИМЕНТ**

### **ЗА ОТГОВОРНОСТТА:**

Документът съдържа единствено съвети и препоръки, които могат да Ви бъдат полезни при смяна на детайли или ремонтни работи. AUTODOC не носи никаква отговорност за вреди, травми или щети по имущества настъпили в процеса на осъществяване на ремонтните дейности или замени на детайли, вследствие на некоректно използване или тълкуване на предоставената информация.

AUTODOC не носи отговорност за каквито и да е възможни грешки и неточности в дадената инструкция. Предоставеният материал има изключително опознавателен характер и не може да замени консултацията със специалисти.

AUTODOC не носи отговорност за неправилно или опасно използване на ремонтното оборудване, инструментите и резервните части. AUTODOC настоятелно препоръчва да работите внимателно и да спазвате правилата за безопасност при извършването на каквито и да е ремонтни работи. Помнете, че употребата на авточасти с ниско качество не гарантира нужното ниво на безопасност при шофиране.

© Copyright 2023 – Всичкото съдържание на този уебсайт, особено текстовете, фотографиите и графиките, е защитено от законите за авторското право. Всички права, включително за копиране, публикуване от трети страни, редактиране и превеждане, са притежавани от AUTODOC SE.