



Как се сменят
запалителни свещи на
MERCEDES-BENZ E-
класа T-Model (S211) –
Ръководство за смяна

ПОДОБЕН ВИДЕО УРОК



Това видео показва процедура по смяна на сходна авто част на друг автомобил

Важно!

Тази процедура на смяна може да се използва за:

MERCEDES-BENZ Е-класа Т-Model (S211) Е 240 Т (211.261), MERCEDES-BENZ Е-класа Т-Model (S211) Е 320 Т (211.265), MERCEDES-BENZ Е-класа Т-Model (S211) Е 240 Т 4-matic (211.280), MERCEDES-BENZ Е-класа Т-Model (S211) Е 320 Т 4-matic (211.282), MERCEDES-BENZ Е-класа Т-Model (S211) Е 500 Т (211.270), MERCEDES-BENZ Е-класа Т-Model (S211) Е 500 Т 4-matic (211.283)

Стъпките може малко да се различават в зависимост от конструкцията на автомобила.

Този урок беше създаден на основата на процедура за смяна на сходна част на: MERCEDES-BENZ В-класа (W245) В 170 (245.232) MERCEDES-BENZ В-класа (W245) В 150 (245.231) MERCEDES-BENZ В-класа (W245) В 170 NGT (245.233) MERCEDES-BENZ В-класа (W245) В 160 (245.231) MERCEDES-BENZ В-класа (W245) В 180 (245.232)

СМЯНА НА: ЗАПАЛИТЕЛНИ СВЕЦИ – MERCEDES-BENZ E-КЛАСА T-MODEL (S211). ИНСТРУМЕНТИТЕ, КОИТО ВИ ТРЯБВАТ:



- Високотемпературна грес за запалителни свещи
- Вложка за свещи № 16
- Тресчотка
- Динамометричен ключ
- Клещи с кръгли челюсти
- Защитен калъф за калници

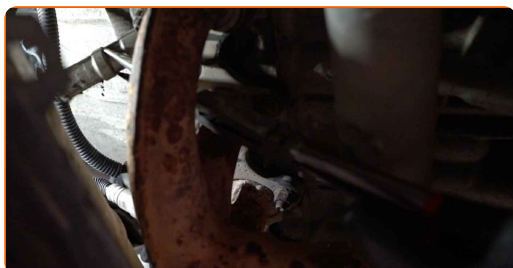
Купи инструменти

Смяна на: запалителни свещи – MERCEDES-BENZ Е-класа Т-Model (S211).
 Експертите на AUTODOC препоръчват:

- Процедурата на смяна е една и съща за всички запалителни свещи.
- Всичката работа трябва да се извършва при спрян двигател.

СМЯНА НА: ЗАПАЛИТЕЛНИ СВЕЩИ – MERCEDES-BENZ Е-КЛАСА Т-MODEL (S211). ПРЕПОРЪЧИТЕЛНА ПОСЛЕДОВАТЕЛНОСТ ОТ СТЪПКИ:

- 1 Отворете капака на двигателя.
- 2 Използвайте защитно покривало за калници, за да предотвратите повреждане на боята и пластмасовите части на колата.
- 3 Извадете конекторите на кабелите за свещи от монтажното място на свещите. Използвайте клещи с кръгли челюсти.

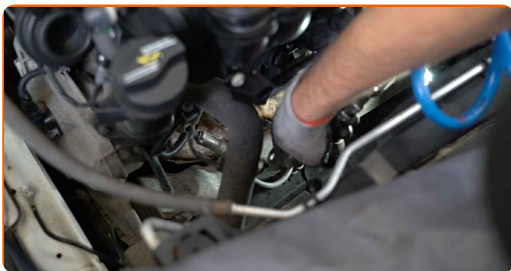


Смяна на: запалителни свещи – MERCEDES-BENZ Е-класа Т-Model (S211).
 Професионалистите препоръчват:

- Внимавайте да не повредите кабелите на свещите.
- Помнете последователността на разположението на крайниците на свещите.

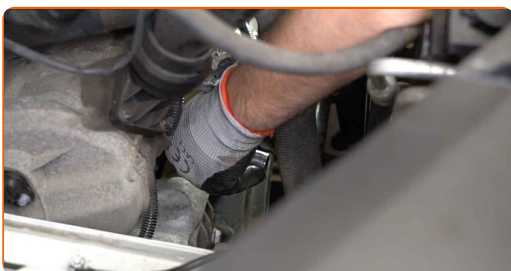
4

Почистете замърсявания, прах и външни предмети от отвора за свещи.



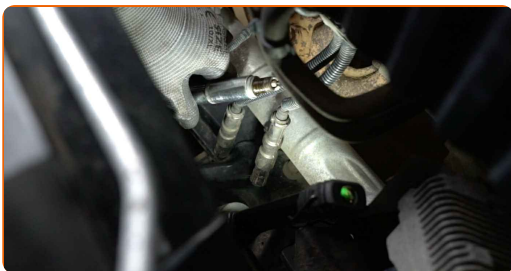
5

Развийте запалителните свещи. Използвайте вложка за свещи № 16. Използвайте тресчотен ключ.



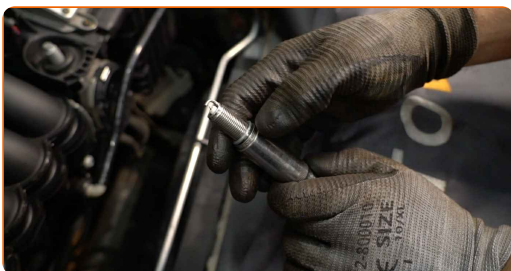
6

Извадете запалителните свещи.



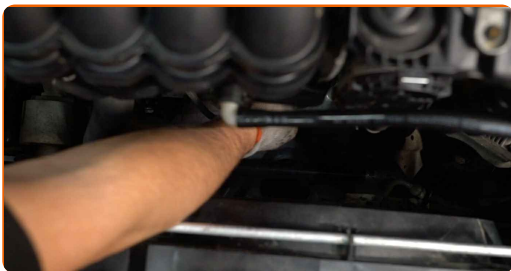
7

Приложете тънък слой специална високотемпературна грес за запалителни свещи върху ребзата на новите запалителни свещи.



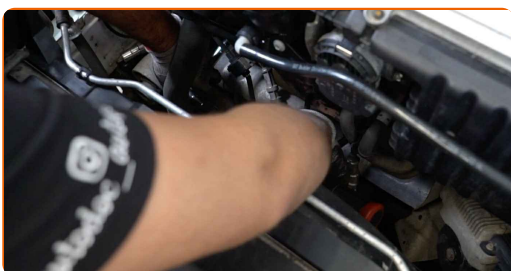
8

Монтирайте новите запалителни свещи на монтажните им места.



9

Завийте и стегнете новите свещи. Използвайте вложка за свещи № 16. Използвайте динамометричен ключ. Затегнете я с усилие от 27 Nm.

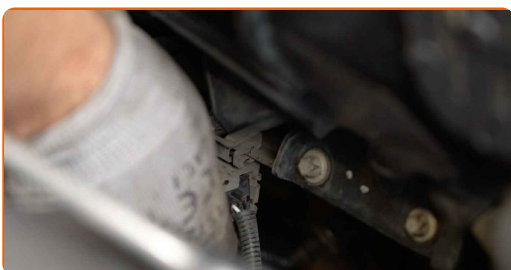


Смяна на: запалителни свещи – MERCEDES-BENZ E-класа T-Model (S211).
AUTODOC препоръчва:

- Не затягайте свещите с прекалено голямо усилие. Превишаването на момента на стягане може да повреди резбовото съединение.
- Бъдете внимателни при боравенето с ключа за свещите. Наклоняването му може да доведе до повреждане на резбата.

10

Поставете накрайниците на кабелите на свещите в отвора за свещите. Уверете се, че сте чули щракване, което потвърждава правилното монтиране и заключване.



AUTODOC препоръчва:

- Смяна на: запалителни свещи – MERCEDES-BENZ Е-класа Т-Model (S211).
Следвайте стъпките за монтаж.


- 11 Запалете двигателя за няколко минути. Това е нужно, за да се уверите, че компонента работи правилно.
- 12 Спрете двигателя.
- 13 Премахнете покривалото на калника.
- 14 Затворете капака на двигателя.

ДОБРА РАБОТА! 

[ВИЖ ОЩЕ УРОЦИ](#)

AUTODOC – КАЧЕСТВЕНИ И ДОСТЪПНИ АВТОЧАСТИ ОНЛАЙН

МОБИЛНОТО ПРИЛОЖЕНИЕ AUTODOC: СТРАХОТНИ ОФЕРТИ И
УДОБНО ПАЗАРУВАНЕ



**ГОЛЯМА СЕЛЕКЦИЯ ОТ РЕЗЕРВНИ ЧАСТИ ЗА КОЛАТА
ТИ**

ЗАПАЛИТЕЛНИ СВЕЩИ: ШИРОК АСОРТИМЕНТ

i ЗА ОТГОВОРНОСТТА:

Документът съдържа единствено съвети и препоръки, които могат да Ви бъдат полезни при смяна на детайли или ремонтни работи. AUTODOC не носи никаква отговорност за вреди, травми или щети по имуществата настъпили в процеса на осъществяване на ремонтните дейности или замени на детайли, вследствие на некоректно използване или тълкуване на предоставената информация.

AUTODOC не носи отговорност за каквито и да е възможни грешки и неточности в дадената инструкция. Предоставеният материал има изключително опознавателен характер и не може да замени консултацията със специалисти.

AUTODOC не носи отговорност за неправилно или опасно използване на ремонтното оборудване, инструментите и резервните части. AUTODOC настоятелно препоръчва да работите внимателно и да спазвате правилата за безопасност при извършването на каквито и да е ремонтни работи. Помнете, че употребата на авточасти с ниско качество не гарантира нужното ниво на безопасност при шофиране.

© Copyright 2022 – Всичкото съдържание на този уебсайт, особено текстовете, фотографиите и графиките, е защитено от законите за авторското право. Всички права, включително за копиране, публикуване от трети страни, редактиране и превеждане, са притежавани от AUTODOC GmbH.