



Как се сменя дебитомер
на **MERCEDES-BENZ**
CLK (C209) –
Ръководство за смяна

ПОДОБЕН ВИДЕО УРОК



Това видео показва процедура по смяна на сходна авто част на друг автомобил

Важно!

Тази процедура на смяна може да се използва за:
MERCEDES-BENZ CLK (C209) 240 2.6 (209.361)

Стъпките може малко да се различават в зависимост от конструкцията на автомобила.

Този урок беше създаден на основата на процедура за смяна на сходна част на: MERCEDES-BENZ C-класа Седан (W203) C 240 (203.061)

СМЯНА НА: ДЕБИТОМЕР – MERCEDES-BENZ CLK (C209). ИНСТРУМЕНТИТЕ, КОИТО ВИ ТРЯБВАТ:



- Спрей за електроника
- Лост тип кози крак
- Микрофибърна кърпа
- Защитен калъф за калници

Купи инструменти

Смяна на: дебитомер – MERCEDES-BENZ CLK (C209). Експертите на AUTODOC препоръчват:

- Изчистете кодовете за грешки от електронния блок за управление, ако е нужно.
- Уверете се, че не влизат прах или замърсявания в компонентите на въздуховода и дроселовата клапа.
- Всичката работа трябва да се извършва при спрян двигател.

СМЯНА НА: ДЕБИТОМЕР – MERCEDES-BENZ CLK (C209). ПРЕДПРИЕТЕ СЛЕДНИТЕ СЪПКИ:

- 1 Отворете капака на двигателя.
- 2 Използвайте защитно покривало за калници, за да предотвратите повреждане на боята и пластмасовите части на колата.
- 3 Демонтирайте декоративната кора над двигателя.



AUTODOC препоръчва:

- Смяна на: дебитомер – MERCEDES-BENZ CLK (C209). Не използвайте прекомерна сила при премахване на частта, защото това може да я повреди.

4 Премахнете маркучите за подаване на въздух.



5 Почистете капака и корпуса на въздушния филтър.



6 Демонтирайте корпуса на въздушния филтър.



AUTODOC препоръчва:

- Смяна на: дебитомер – MERCEDES-BENZ CLK (C209). Не използвайте прекомерна сила при премахване на частта, защото това може да я повреди.

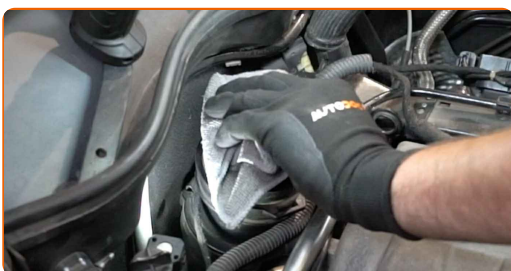
7 Откачете конектора на датчика за масов разход на въздух.



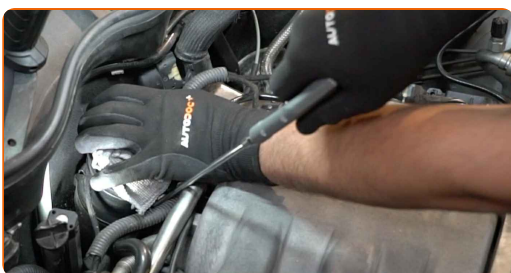
8 Освободете фиксаторите държащи датчика за масов разход на въздух. Използвайте лост тип кози крак.



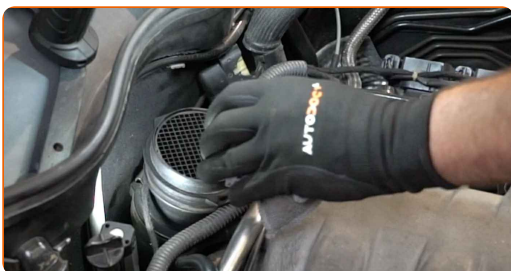
9 Покрийте корпуса на дроселната клапа с микрофибрена кърпа, за да предотвратите попадането прах и замърсявания в системата.



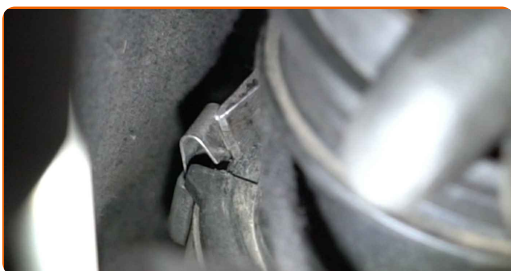
10 Почистете монтажното място на датчика за масов разход на въздух.



11 Премахнете микрофибрената кърпа от корпуса на дроселната клапа.



12 Освободете фиксаторите държащи датчика за масов разход на въздух. Използвайте лост тип кози крак.



13 Премахнете датчика за масов разход на въздух.



14 Монтирайте нов датчик за масов разход на въздух. Уверете се, че сте чули щракване, което потвърждава правилното монтиране и заключване.



15 Затворете фиксаторите на датчика за масов разход на въздух.



16 Обработете датчика за масов разход на въздух. Използвайте диелектрична грес.



17

Закрепете датчика за масов разход на въздух.



18

Поставете капака на въздушния филтър.

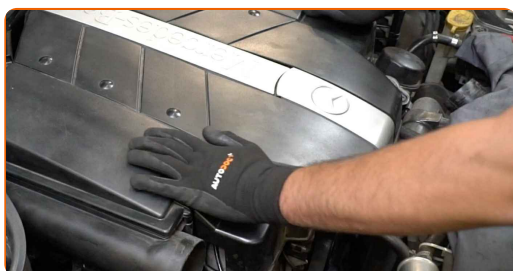


AUTODOC препоръчва:

- Смяна на: дебитомер – MERCEDES-BENZ CLK (C209). За да предотвратите повреждане на частта при монтаж, не използвайте прекомерна сила.

19

Монтирайте декоративната кора на двигателя и я закрепете.

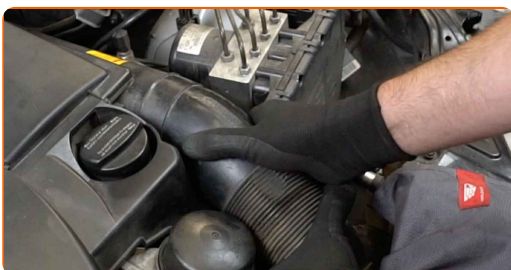


AUTODOC препоръчва:

- Следете за правилното положение на капака на двигателя. Той не трябва да се размества спрямо направляващите фиксатори и всмукателния маркуч на дроселната клапа.
- Смяна на: дебитомер – MERCEDES-BENZ CLK (C209). Не използвайте прекомерна сила при монтаж. Това може да повреди частта.

20

Монтирайте обратно маркучите за подаване на въздух.



21

Запалете двигателя за няколко минути. Това е нужно, за да се уверите, че компонента работи правилно.

22

Спрете двигателя.

23

Премахнете покривалото на калника.

24

Затворете капака на двигателя.

ДОБРА РАБОТА! 

ВИЖ ОЩЕ УРОЦИ

AUTODOC – КАЧЕСТВЕНИ И ДОСТЪПНИ АВТОЧАСТИ ОНЛАЙН

МОБИЛНОТО ПРИЛОЖЕНИЕ AUTODOC: СТРАХОТНИ ОФЕРТИ И
УДОБНО ПАЗАРУВАНЕ



+ AUTODOC

GET IT ON
Google Play

Download on the
App Store

Download

**ГОЛЯМА СЕЛЕКЦИЯ ОТ РЕЗЕРВНИ ЧАСТИ ЗА КОЛАТА
ТИ**

ДЕБИТОМЕР: ШИРОК АСОРТИМЕНТ

ЗА ОТГОВОРНОСТТА:

Документът съдържа единствено съвети и препоръки, които могат да Ви бъдат полезни при смяна на детайли или ремонтни работи. AUTODOC не носи никаква отговорност за вреди, травми или щети по имуществата настъпили в процеса на осъществяване на ремонтните дейности или замени на детайли, вследствие на некоректно използване или тълкуване на предоставената информация.

AUTODOC не носи отговорност за каквито и да е възможни грешки и неточности в дадената инструкция. Предоставеният материал има изключително опознавателен характер и не може да замени консултацията със специалисти.

AUTODOC не носи отговорност за неправилно или опасно използване на ремонтното оборудване, инструментите и резервните части. AUTODOC настоятелно препоръчва да работите внимателно и да спазвате правилата за безопасност при извършването на каквито и да е ремонтни работи. Помнете, че употребата на авточасти с ниско качество не гарантира нужното ниво на безопасност при шофиране.

© Copyright 2023 – Всичкото съдържание на този уебсайт, особено текстовете, фотографиите и графиките, е защитено от законите за авторското право. Всички права, включително за копиране, публикуване от трети страни, редактиране и превеждане, са притежавани от AUTODOC SE.