



Как се сменят задни  
амортизатори на  
**MERCEDES-BENZ CLC**  
**(CL203)** – Ръководство  
за смяна

## ПОДОБЕН ВИДЕО УРОК



Това видео показва процедура по смяна на сходна авто част на друг автомобил

### **Важно!**

Тази процедура на смяна може да се използва за:

MERCEDES-BENZ CLC (CL203) CLC 180 Kompressor (203.746), MERCEDES-BENZ CLC (CL203) CLC 200 Kompressor (203.741), MERCEDES-BENZ CLC (CL203) CLC 230 (203.752), MERCEDES-BENZ CLC (CL203) CLC 350 (203.756), MERCEDES-BENZ CLC (CL203) CLC 200 CDI (203.707), MERCEDES-BENZ CLC (CL203) CLC 220 CDI (203.708), MERCEDES-BENZ CLC (CL203) CLC 160 (203.731)

Стъпките може малко да се различават в зависимост от конструкцията на автомобила.

Този урок беше създаден на основата на процедура за смяна на сходна част на: MERCEDES-BENZ C-класа Седан (W203) C 240 (203.061)

**СМЯНА НА: АМОРТИСЬОРИ – MERCEDES-BENZ CLC (CL203). ИНСТРУМЕНТИТЕ, КОИТО ВИ ТРЯБВАТ:**



- Телена четка
- Спрей WD-40
- Универсален спрей за почистване
- Медна грес
- Динамометричен ключ
- Комбиниран гаечен ключ №16
- Комбиниран гаечен ключ №17
- Гаечен накрайник № 10
- Гаечен накрайник № 16
- Накрайник Torx T40
- Дълга ударна вложка №17
- Тресчотка
- Вложка за амортизтори №DD6
- Клеци за демонтаж на щипки.
- Трансмисионен крик
- Клин за застопоряване на автомобил

**Купи инструменти**

Смяна на: амортисьори – MERCEDES-BENZ CLC (CL203). Експертите на AUTODOC препоръчват:

- Двата амортисьора на задното окачване трябва да бъдат сменени едновременно.
- Процедурата по смяна е идентична за левия и десния амортисьор на задното окачване.
- Внимание! Изключете двигателя преди да започнете работа – MERCEDES-BENZ CLC (CL203).

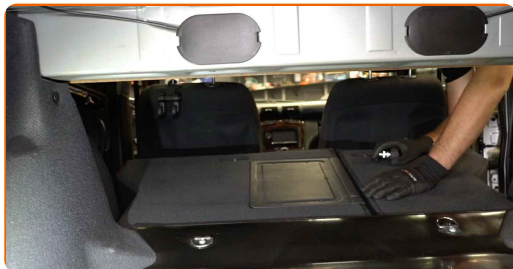
## ИЗВЪРШЕТЕ ЗАМЯНАТА В СЛЕДНАТА ПОСЛЕДОВАТЕЛНОСТ:

**1** Отворете капака на багажника.

**2** Повдигнете долната обшивка на багажника.



**3** Сгънете облегалките на задните седалки.



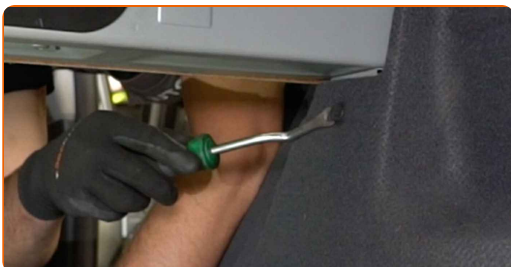
- 4** Развийте крепежния елемент на централния пластмасов защитен панел. Използвайте Torx T40. Изполвайте тресчотен ключ.



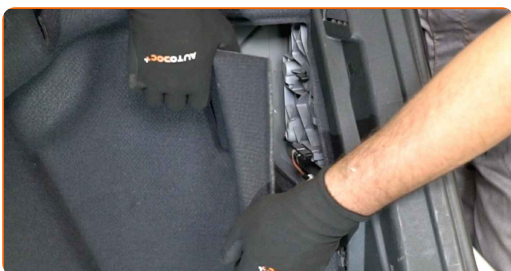
- 5** Премахнете централния пластмасов защитен панел.



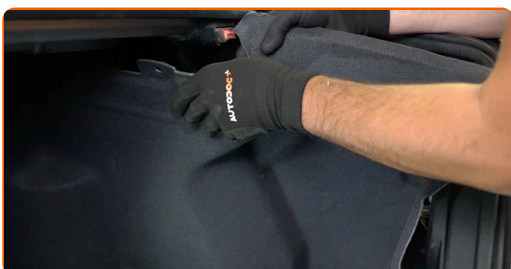
- 6** Премахнете фиксаторите на страничната обшивка на багажника. Използвайте клещи за демонтаж на щипки.



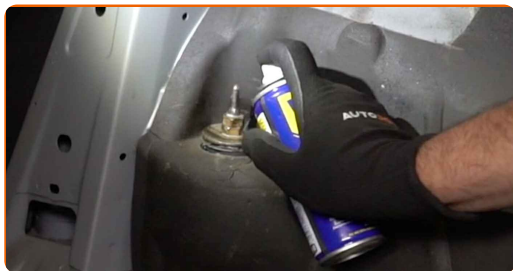
- 7** Премахнете защитният капак от задната страна на фара.



- 8** Премахнете страничната обшивка на багажника.



**9** Почистете крепежните елементи на амортисьора. Използвайте телена четка. Използвайте спрей WD-40.



**10** Развийте закрепването на горната част на амортисьора. Използвайте комбиниран гаечен ключ № 17. Използвайте вложка за амортисьори №DD6. Използвайте тресчотен ключ.



**11** Застопорете колелата с клинове.

**12** Разхлабете болтовете на колелата. Използвайте ударна вложка за джанти #17.



**13** Повдигнете задната част на автомобила и го подпрете.

**14** Развийте болтовете на колелото.

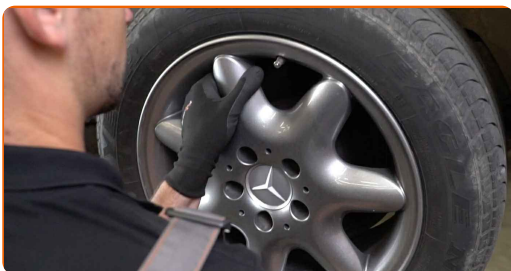


**AUTODOC препоръчва:**

- **Внимание!** За да предотвратите нараняване, дръжте колелото, докато развийте крепежните болтове. MERCEDES-BENZ CLC (CL203)

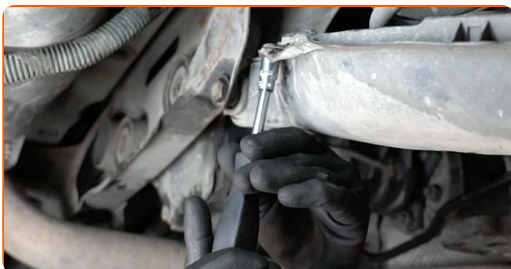
**15**

Отстранете колелото.



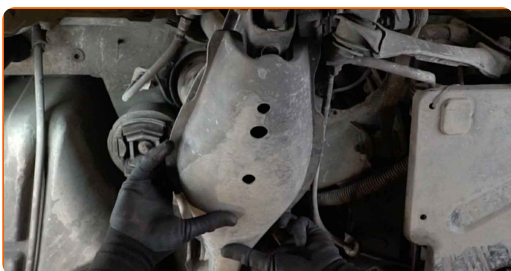
**16**

Развийте крепежните елементи на пластмасовата защита на носача. Използвайте тръбен ключ №10. Използвайте тресчотен ключ.

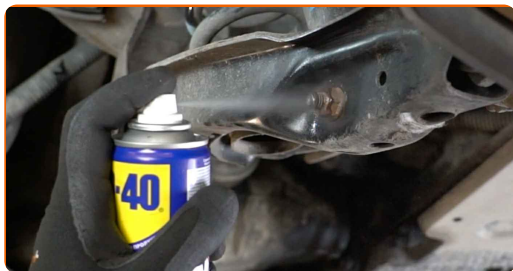


**17**

Премахнете пластмасовата защита на носача.



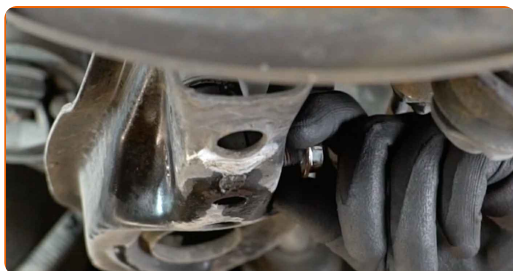
**18** Почистете крепежните елементи на амортисьора. Използвайте телена четка. Използвайте спрей WD-40.



**19** Развийте закрепването на долната част на амортисьора. Използвайте комбиниран гаечен ключ № 16. Използвайте тръбен ключ №16. Използвайте тресчотен ключ.



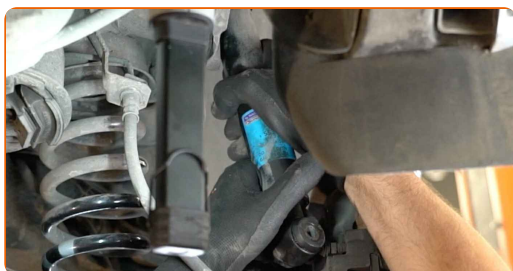
**20** Премахнете крепежния болт.



**AUTODOC препоръчва:**

- Важно! Дръжте амортисьора, докато развивате крепежните болтове.  
MERCEDES-BENZ CLC (CL203)

**21** Демонтирайте амортисьора.



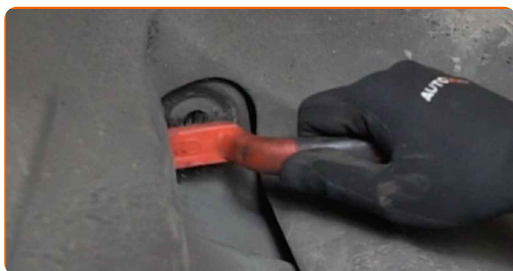


**AUTODOC препоръчва:**

- Смяна на: амортисьори – MERCEDES-BENZ CLC (CL203). Внимателно прегледайте тампона, маншона и отбойника на амортисьора. Сменете ги, ако се налага.

22

Почистете монтажните места на амортисьора. Използвайте телена четка. Използвайте спрей WD-40.

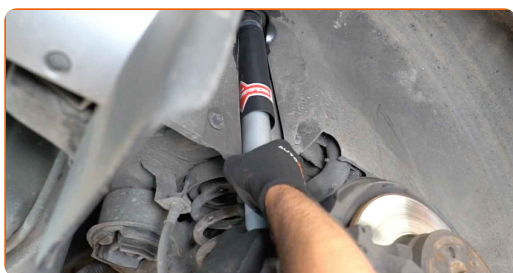


**Смяна на: амортисьори – MERCEDES-BENZ CLC (CL203). Съвет от AUTODOC:**

- Преди монтажа на амортисьора, непременно го раздвижете ръчно 3-5 пъти.

23

Поставете амортисьора в нишата на колелото и го закрепете.



**AUTODOC препоръчва:**

- Важно! Дръжте амортисьора, докато завивате крепежните болтове. MERCEDES-BENZ CLC (CL203)

24

Монтирайте крепежния болт.



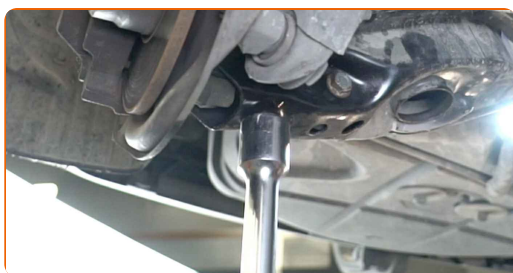
25

Завийте долния крепежен елемент на амортисьора. Използвайте комбиниран гаечен ключ № 16. Използвайте тръбен ключ №16. Използвайте тресчотен ключ.



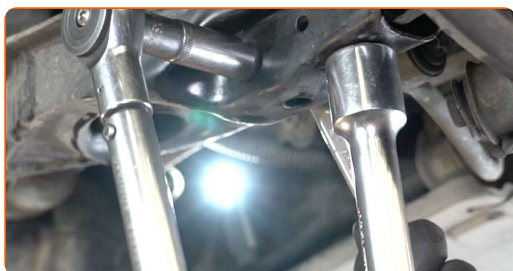
26

Подпрете носача. Използвайте хидравличен трансмисионен крик.



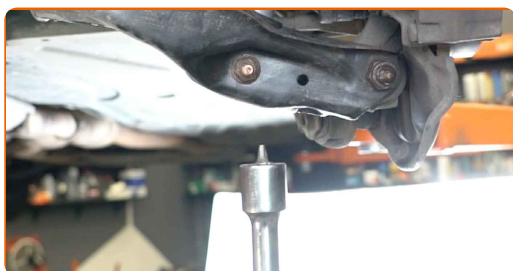
27

Стегнете закрепването на долната част на амортисьора. Използвайте комбиниран гаечен ключ № 16. Използвайте тръбен ключ №16. Използвайте динамометричен ключ. Затегнете я с усилие от 55 Nm.



28

Махнете опората поставена под носача.

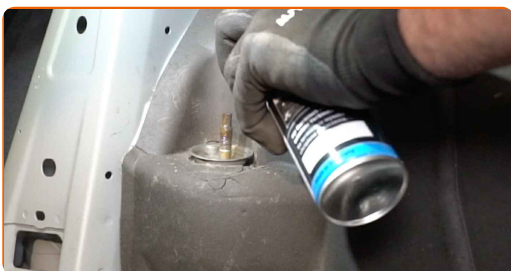


**AUTODOC препоръчва:**

- Смяна на: амортисьори – MERCEDES-BENZ CLC (CL203). Смъкнете хидравличния крик плавно, без резки движения, за да избегнете повреждане на устройствата и механизми.

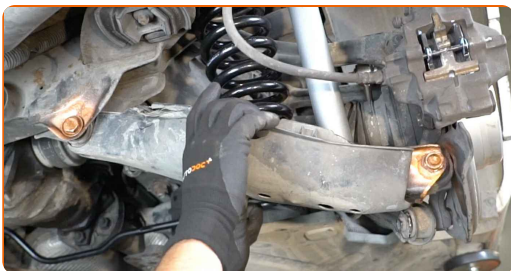
29

Обработете крепежните елементи на амортисьора. Използвайте медна грес.



30

Монтирайте пластмасовата защита на носача.

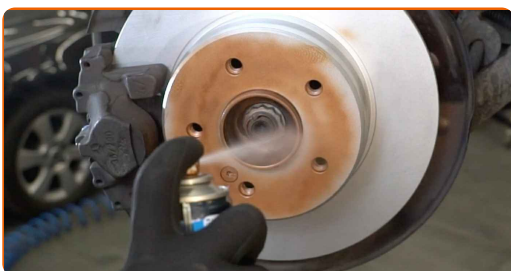


31

Завийте крепежните елементи на пластмасовата защита на носача. Използвайте тръбен ключ №10. Използвайте тресчотен ключ.



- 32** Обработете повърхността на мястото, където спирачния диск прави контакт с джантата. Използвайте медна грес.



- 33** Почистете повърхността на спирачния диск. Използвайте спрей за почистване на спирачни апарати.



### AUTODOC препоръчва:

- Смяна на: амортизъори – MERCEDES-BENZ CLC (CL203). След като приложите спрея, изчакайте няколко минути.

- 34** Монтирайте колелото.

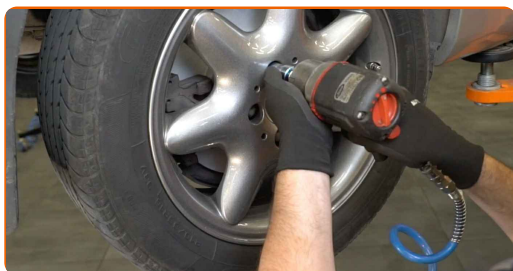


### AUTODOC препоръчва:

- Внимание! За да избегнете нараняване, дръжте колелото, докато завивате крепежните болтове на колата. MERCEDES-BENZ CLC (CL203)

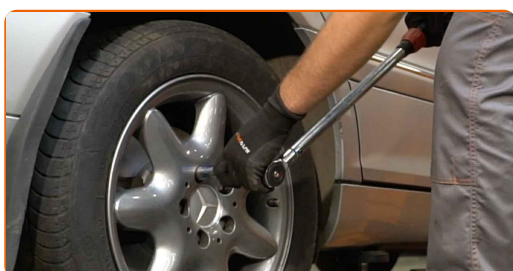
35

Завийте болтовете на колелата. Използвайте ударна вложка за джанти #17.



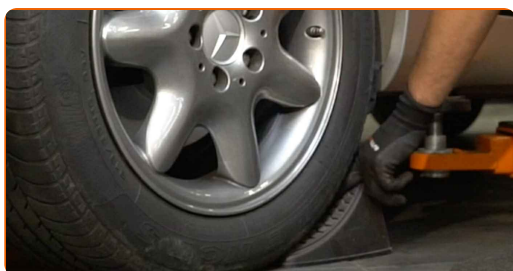
36

Свалете автомобила на земята и стегнете на кръст болтовете на колелата. Използвайте ударна вложка за джанти #17. Използвайте динамометричен ключ. Затегнете я с усилие от 110 Nm.



37

Премахнете криковите и клиновете.



38

Обработете крепежните елементи на амортисьора. Използвайте медна грес.

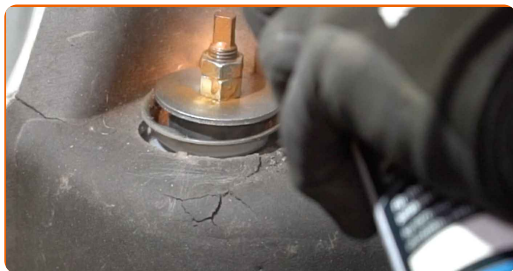
39

Стегнете горното закрепване на амортисьора. Използвайте комбиниран гаечен ключ № 17. Използвайте вложка за амортисьори DDN№6. Използвайте динамометричен ключ. Затегнете я с усилие от 30 Nm.



40

Обработете крепежните елементи на амортисьора. Използвайте медна грес.



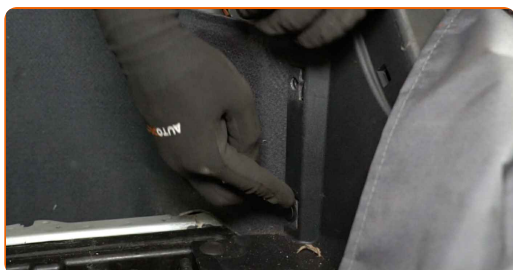
41

Закрепете страничната обшивка на багажника.



42

Поставете фиксаторите на страничната обшивка на багажника.



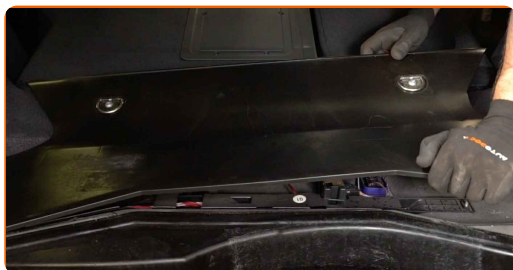
43

Монтирайте и закрепете задния капак на фара.



44

Монтирайте централния защитен пластмасов панел.



45

Завийте крепежния елемент на централния защитен пластмасов панел. Използвайте Torx T40. Използвайте динамометричен ключ. Затегнете я с усилие от 11 Nm.



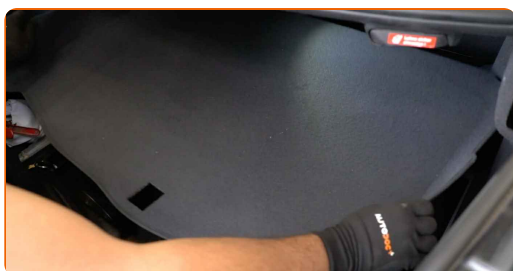
46

Върнете седалката в първоначалното ѝ положение.



47

Свалете долната обшивка на багажника.



48

Затворете корите на багажника.

**ДОБРА РАБОТА!** 

**ВИЖ ОЩЕ УРОЦИ**

## AUTODOC – КАЧЕСТВЕНИ И ДОСТЪПНИ АВТОЧАСТИ ОНЛАЙН

МОБИЛНОТО ПРИЛОЖЕНИЕ AUTODOC: СТРАХОТНИ ОФЕРТИ И  
УДОБНО ПАЗАРУВАНЕ



**+ AUTODOC**

GET IT ON  
**Google Play**

Download on the  
**App Store**

**Download**

**ГОЛЯМА СЕЛЕКЦИЯ ОТ РЕЗЕРВНИ ЧАСТИ ЗА КОЛАТА  
ТИ**

**АМОРТИСЬОРИ: ШИРОК АСОРТИМЕНТ**

### **ЗА ОТГОВОРНОСТТА:**

Документът съдържа единствено съвети и препоръки, които могат да Ви бъдат полезни при смяна на детайли или ремонтни работи. AUTODOC не носи никаква отговорност за вреди, травми или щети по имущества настъпили в процеса на осъществяване на ремонтните дейности или замени на детайли, вследствие на некоректно използване или тълкуване на предоставената информация.

AUTODOC не носи отговорност за каквито и да е възможни грешки и неточности в дадената инструкция. Предоставеният материал има изключително опознавателен характер и не може да замени консултацията със специалисти.

AUTODOC не носи отговорност за неправилно или опасно използване на ремонтното оборудване, инструментите и резервните части. AUTODOC настоятелно препоръчва да работите внимателно и да спазвате правилата за безопасност при извършването на каквито и да е ремонтни работи. Помнете, че употребата на авточасти с ниско качество не гарантира нужното ниво на безопасност при шофиране.

© Copyright 2023 – Всичкото съдържание на този уебсайт, особено текстовете, фотографиите и графиките, е защитено от законите за авторското право. Всички права, включително за копиране, публикуване от трети страни, редактиране и превеждане, са притежавани от AUTODOC SE.