

 **AUTODOC CLUB**

Как се сменя кормилен  
накрайник на **Mercedes**  
**ML W163** – Ръководство  
за смяна

## ВИДЕО УРОЦИ

**i Важно!**

Тази процедура на смяна може да се използва за:

MERCEDES-BENZ М-класа (W163) ML 320 (163.154), MERCEDES-BENZ М-класа (W163) ML 230 (163.136), MERCEDES-BENZ М-класа (W163) ML 430 (163.172), MERCEDES-BENZ М-класа (W163) ML 55 AMG (163.174), MERCEDES-BENZ М-класа (W163) ML 400 CDI (163.128), MERCEDES-BENZ М-класа (W163) ML 500 (163.175), MERCEDES-BENZ М-класа (W163) ML 350 (163.157), MERCEDES-BENZ М-класа (W163) ML 350

Стъпките може малко да се различават в зависимост от конструкцията на автомобила.

**СМЯНА НА: КОРМИЛЕН НАКРАЙНИК – MERCEDES ML W163. СПИСЪК С НУЖНИТЕ ИНСТРУМЕНТИ:**



- Телена четка
- Спрей WD-40
- Спрей за почистване на спирачни апарати
- Медна грес
- Динамометричен ключ
- Комбиниран гаечен ключ №15
- Комбиниран гаечен ключ №22
- Комбиниран гаечен ключ №24
- Гаечен накрайник № 22
- Дълга ударна вложка №17
- Тресчотка
- Скоба за демонтиране на шарнири
- Дебеломер
- Клин за застопоряване на автомобил

**КУПИ ИНСТРУМЕНТИ**

Смяна на: кормилен накрайник – Mercedes ML W163. Експертите на AUTODOC препоръчват:

- Сменяйте кормилните накрайници по двойки.
- Процедурата по смяна е идентична за левите и десните кормилни накрайници.
- Моля, имайте предвид: всичката работа по колата – Mercedes ML W163 – трябва да се извърши с изключен двигател.

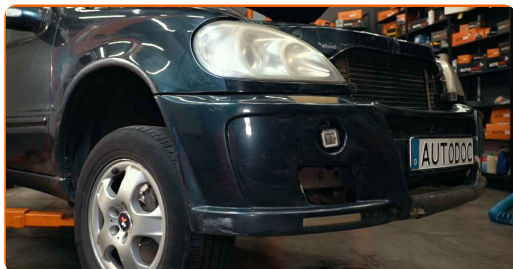
## ИЗВЪРШЕТЕ ЗАМЯНАТА В СЛЕДНАТА ПОСЛЕДОВАТЕЛНОСТ:

**1** Застопорете колелата с клинове.

**2** Разхлабете болтовете на колелата. Използвайте ударна вложка за джанти #17.



**3** Повдигнете предната част на автомобила и го подпрете.



4

Развийте болтовете на колелото.



**AUTODOC препоръчва:**

- **Внимание!** За да предотвратите нараняване, дръжте колелото, докато развийте крепежните болтове. Mercedes ML W163

5

Отстранете колелото.



6

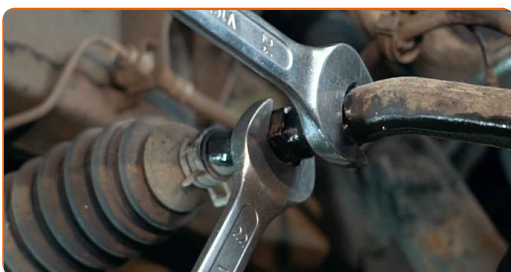
Почистете контрагайката, която свързва кормилната щанга към кормилния накрайник. Използвайте телена четка. Използвайте спрей WD-40.



- 7** Измерете и запишете дължината на свободната резба на кормилната щанга или запомнете броя на пълните обороти при демонтажа на детайла, за да запазите ъгъла на сходимост на колелата при монтажа. Използвайте дебеломер.



- 8** Разхлабете контрагайката на накрайника към кормилната щанга. Използвайте комбиниран гаечен ключ № 22. Използвайте комбиниран гаечен ключ № 24.



- 9** Почистете крепежния елемент свързващ кормилния накрайник с шенкела. Използвайте телена четка. Използвайте спрей WD-40.



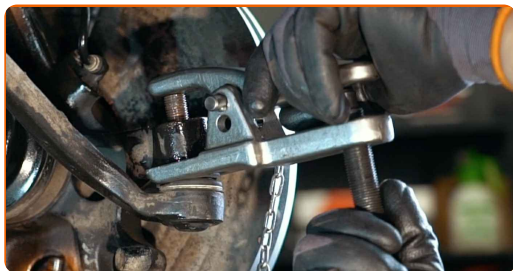
- 10** Развийте гайката, закрепваща кормилния накрайник към шенкела. Използвайте тръбен ключ №22. Използвайте тресчотен ключ.





11

Отделете кормилния накрайник от шенкала. Използвайте скоба за шарнири.



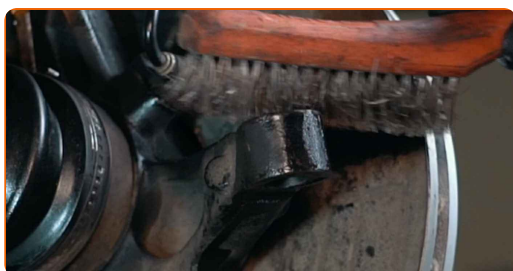
12

Развийте кормилния накрайник от щангата.



13

Почистете монтажните места на кормилния накрайник. Използвайте телена четка. Използвайте спрей WD-40.



14

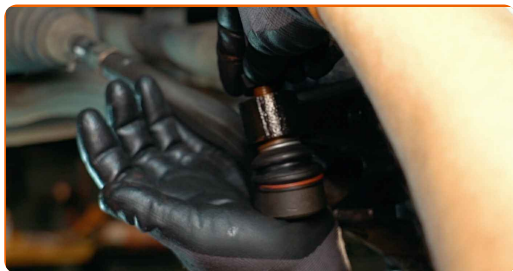
Завийте новия кормилен накрайник на кормилната щанга.



Смяна на: кормилен накрайник – Mercedes ML W163.  
Професионалистите препоръчват:

- При монтажа на кормилния накрайник, запазете същата дължина на свободната резбова част или същия брой пълни обороти на детайла.

**15** Съединете кормилния накрайник към шенкела.



**16** Завийте крепежната гайка, която свързва кормилния накрайник с шенкела. Използвайте комбиниран гаечен ключ № 15. Използвайте комбиниран гаечен ключ № 22.



**17** Измерете и запишете дължината на свободната резба на кормилната щанга или запомнете броя на пълните обороти при демонтажа на детайла, за да запазите ъгъла на сходимост на колелата при монтажа. Използвайте дебеломер.

**18** Затегнете закрепващата гайка, която свързва кормилния накрайник с шенкела. Използвайте тръбен ключ №22. Използвайте динамометричен ключ. Затегнете я с усилие от 55 Nm.



**19** Затегнете контрагайката на накрайника. Използвайте комбиниран гаечен ключ № 22. Използвайте комбиниран гаечен ключ № 24. Използвайте динамометричен ключ. Затегнете я с усилие от 56 Nm.





20

Обработете всички връзки на кормилния накрайник. Използвайте медна грес.



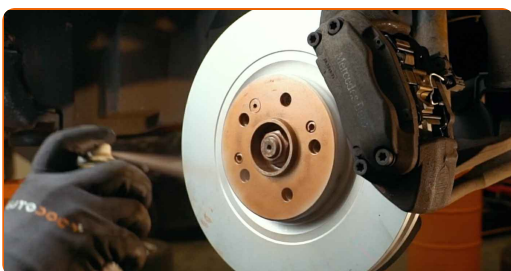
21

Почистете монтажното място на джантата. Използвайте телена четка.



22

Обработете повърхността на мястото, където спирачния диск прави контакт с джантата. Използвайте медна грес.



23

Почистете повърхността на спирачния диск. Използвайте спрей за почистване на спирачни апарати.



### AUTODOC препоръчва:

- Смяна на: кормилен накрайник – Mercedes ML W163. След като приложите спрея, изчакайте няколко минути.

24

Монтирайте колелото.

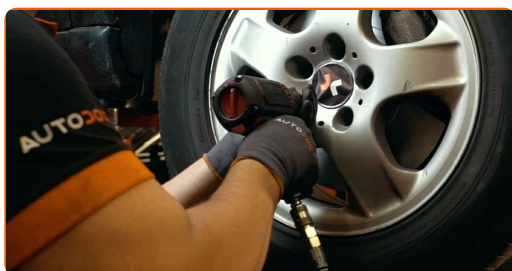


**AUTODOC препоръчва:**

- Внимание! За да избегнете нараняване, дръжте колелото, докато завивате крепежните болтове на колата. Mercedes ML W163

25

Завийте болтовете на колелата. Използвайте ударна вложка за джанти #17.



26

Свалете автомобила на земята и стегнете на кръст болтовете на колелата. Използвайте ударна вложка за джанти #17. Използвайте динамометричен ключ. Затегнете я с усилие от 150 Nm.



27

Премахнете криковете и клиновете.



**ДОБРА РАБОТА!** 

**ВИЖ ОЩЕ УРОЦИ**

## AUTODOC – КАЧЕСТВЕНИ И ДОСТЪПНИ АВТОЧАСТИ ОНЛАЙН

МОБИЛНОТО ПРИЛОЖЕНИЕ AUTODOC: СТРАХОТНИ ОФЕРТИ И  
УДОБНО ПАЗАРУВАНЕ



**+ AUTODOC**

GET IT ON  
**Google Play**

Download on the  
**App Store**

**Download**

**ГОЛЯМА СЕЛЕКЦИЯ ОТ РЕЗЕРВНИ ЧАСТИ ЗА КОЛАТА  
ТИ**

**КУПИ РЕЗЕРВНИ ЧАСТИ ЗА MERCEDES**

**КОРМИЛЕН НАКРАЙНИК: ШИРОК АСОРТИМЕНТ**

**ИЗБЕРИ АВТО ЧАСТИ ЗА MERCEDES ML W163**

**КОРМИЛЕН НАКРАЙНИК ЗА MERCEDES: КУПИ СЕГА**

**КОРМИЛЕН НАКРАЙНИК ЗА MERCEDES ML W163: НАЙ-ДОБРИТЕ ОФЕРТИ**

## **ЗА ОТГОВОРНОСТТА:**

Документът съдържа единствено съвети и препоръки, които могат да Ви бъдат полезни при смяна на детайли или ремонтни работи. AUTODOC не носи никаква отговорност за вреди, травми или щети по имущества настъпили в процеса на осъществяване на ремонтните дейности или замени на детайли, вследствие на некоректно използване или тълкуване на предоставената информация.

AUTODOC не носи отговорност за каквито и да е възможни грешки и неточности в дадената инструкция. Предоставеният материал има изключително опознавателен характер и не може да замени консултацията със специалисти.

AUTODOC не носи отговорност за неправилно или опасно използване на ремонтното оборудване, инструментите и резервните части. AUTODOC настоятелно препоръчва да работите внимателно и да спазвате правилата за безопасност при извършването на каквито и да е ремонтни работи. Помнете, че употребата на авточасти с ниско качество не гарантира нужното ниво на безопасност при шофиране.

© Copyright 2022 – Всичкото съдържание на този уебсайт, особено текстовете, фотографиите и графиките, е защитено от законите за авторското право. Всички права, включително за копиране, публикуване от трети страни, редактиране и превеждане, са притежавани от AUTODOC GmbH.