

# **AUTODOC CLUB**

Как се сменя предна  
биалетка на **LEXUS ES**  
**(XV20, XV30)** –  
Ръководство за смяна

## ПОДОБЕН ВИДЕО УРОК



Това видео показва процедура по смяна на сходна авто част на друг автомобил

### **Важно!**

Тази процедура на смяна може да се използва за:  
 LEXUS ES (XV20, XV30) 3.0 (MCV30\_, MCV20\_), LEXUS ES (XV20, XV30) 3.3 (MCV31\_), LEXUS ES (XV20, XV30) 3.0 (MCV20\_, MCV30\_)

Стъпките може малко да се различават в зависимост от конструкцията на автомобила.

Този урок беше създаден на основата на процедура за смяна на сходна част на: LEXUS RX II (XU30) 3.3 400h AWD

**СМЯНА НА: БИАЛЕТКА – LEXUS ES (XV20, XV30) –  
ИНСТРУМЕНТИТЕ, КОИТО МОЖЕ ДА ПОТРЯБВАТ:**



- Телена четка
- Спрей WD-40
- Спрей за почистване на спирални апарати
- Медна грес
- Комбиниран гаечен ключ №17
- Комбиниран гаечен ключ №19
- Гаечен накрайник № 17
- Гаечен накрайник № 19
- Дълга ударна вложка №21
- Тресчотка
- Динамометричен ключ
- Клин за застопоряване на автомобил

**Купи инструменти**

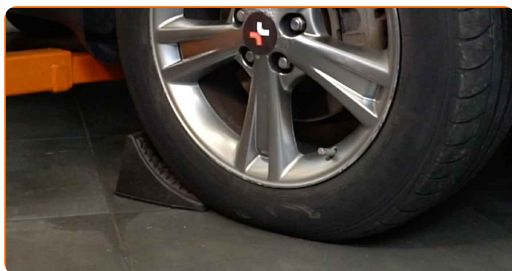
**AUTODOC препоръчва:**

- Сменяйте биалетките на LEXUS ES (XV20, XV30) по двойки.
- Процедурата по смяна е идентична за двете биалетки на една ос.
- Всичката работа трябва да се извършва при спрян двигател.

**СМЯНА НА: БИАЛЕТКА – LEXUS ES (XV20, XV30).  
ПРЕПОРЪЧИТЕЛНА ПОСЛЕДОВАТЕЛНОСТ ОТ СЪПКИ:**

**1**

Застопорете колелата с клинове.



**2**

Разхлабете болтовете на колелата. Използвайте ударна вложка за джанти #21.



**3**

Повдигнете предната част на автомобила и го подпрете.

4

Развийте болтовете на колелото.



**AUTODOC препоръчва:**

- Внимание! За да предотвратите нараняване, дръжте колелото, докато развийте крепежните болтове. LEXUS ES (XV20, XV30)

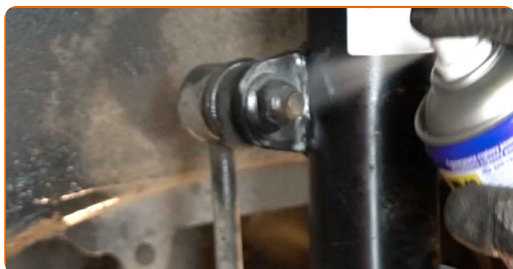
5

Отстранете колелото.



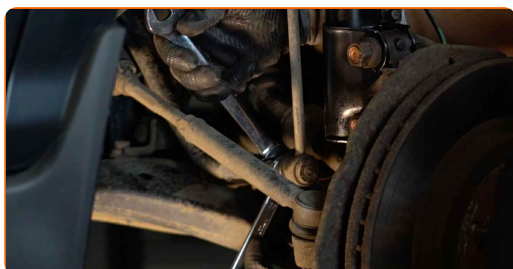
6

Почистете крепежните елементи на биалетката. Използвайте телена четка. Използвайте спрей WD-40.



7

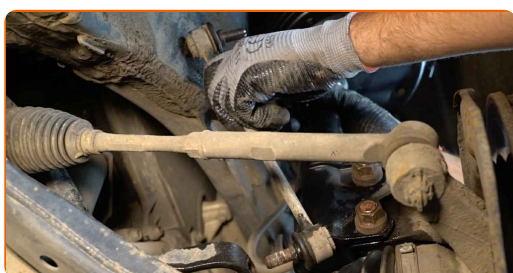
Развийте крепежния елемент, който свързва стабилизатора с биалетката. Използвайте комбиниран гаечен ключ № 17 (2 броя).



- 8** Развийте крепежния елемент, който свързва стабилизатора с макферсона. Използвайте тръбен ключ №17. Използвайте тресчотен ключ.



- 9** Снемете биалетката.

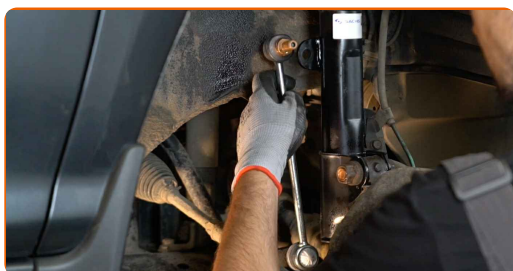


Смяна на: биалетка – LEXUS ES (XV20, XV30). Съвет от експертите на AUTODOC:

- Огледайте втулките на щангата за напречна устойчивост. При необходимост ги заменете.

- 10** Почистете монтажните места на биалетката. Използвайте телена четка. Използвайте спрей WD-40.

- 11** Монтирайте новата биалетка и стегнете закрепването. Използвайте комбиниран гаечен ключ № 19. Използвайте тръбен ключ №19. Използвайте тресчотен ключ.



- 12** Затегнете крепежния елемент, който свързва стабилизатора с биалетката. Използвайте тръбен ключ №19. Използвайте динамометричен ключ. Затегнете я с усилие от 74 Nm.



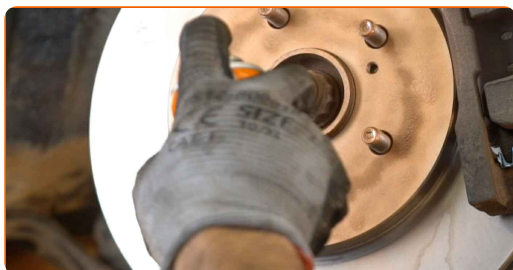
- 13** Затегнете крепежния елемент, който свързва стабилизатора с макферсона. Използвайте тръбен ключ №19. Използвайте динамометричен ключ. Затегнете я с усилие от 74 Nm.



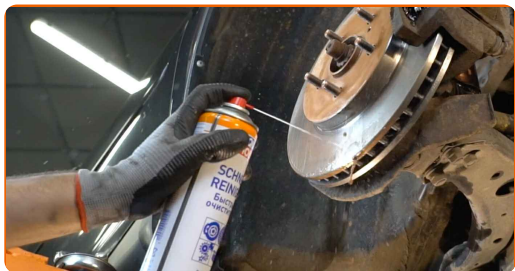
- 14** Обработете всички съединения на биалетката. Използвайте медна грес.



- 15** Обработете повърхността на мястото, където спирачния диск прави контакт с джантата. Използвайте медна грес.



**16** Почистете повърхността на спирачния диск. Използвайте спрей за почистване на спирачни апарати.



**AUTODOC препоръчва:**

- Смяна на: биалетка – LEXUS ES (XV20, XV30). След като приложите спрея, изчакайте няколко минути.

**17** Монтирайте колелото.



**AUTODOC препоръчва:**

- Важно! Дръжте колелото, докато завивате крепежните болтове. LEXUS ES (XV20, XV30)

**18** Завийте болтовете на колелата. Използвайте ударна вложка за джанти #21.

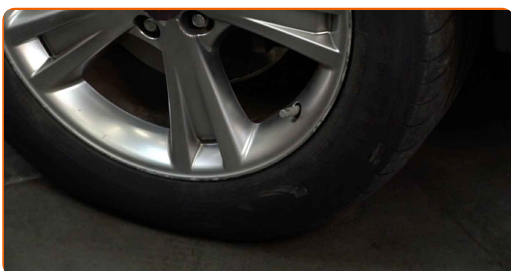




- 19 Свалете автомобила на земята и стегнете на кръст болтовете на колелата. Използвайте ударна вложка за джанти #21. Използвайте динамометричен ключ. Затегнете я с усилие от 103 Nm.



- 20 Премахнете криковете и клиновете.



**ДОБРА РАБОТА!** 

**ВИЖ ОЩЕ УРОЦИ**

# AUTODOC – КАЧЕСТВЕНИ И ДОСТЪПНИ АВТОЧАСТИ ОНЛАЙН

МОБИЛНОТО ПРИЛОЖЕНИЕ AUTODOC: СТРАХОТНИ ОФЕРТИ И  
УДОБНО ПАЗАРУВАНЕ



**ГОЛЯМА СЕЛЕКЦИЯ ОТ РЕЗЕРВНИ ЧАСТИ ЗА КОЛАТА  
ТИ**

**БИАЛЕТКА: ШИРОК АСОРТИМЕНТ**

## **ЗА ОТГОВОРНОСТТА:**

Документът съдържа единствено съвети и препоръки, които могат да Ви бъдат полезни при смяна на детайли или ремонтни работи. AUTODOC не носи никаква отговорност за вреди, травми или щети по имуществата настъпили в процеса на осъществяване на ремонтните дейности или замени на детайли, вследствие на некоректно използване или тълкуване на предоставената информация.

AUTODOC не носи отговорност за каквито и да е възможни грешки и неточности в дадената инструкция. Предоставеният материал има изключително опознавателен характер и не може да замени консултацията със специалисти.

AUTODOC не носи отговорност за неправилно или опасно използване на ремонтното оборудване, инструментите и резервните части. AUTODOC настоятелно препоръчва да работите внимателно и да спазвате правилата за безопасност при извършването на каквито и да е ремонтни работи. Помнете, че употребата на авточасти с ниско качество не гарантира нужното ниво на безопасност при шофиране.

© Copyright 2022 – Всичкото съдържание на този уебсайт, особено текстовете, фотографиите и графиките, е защитено от законите за авторското право. Всички права, включително за копиране, публикуване от трети страни, редактиране и превеждане, са притежавани от AUTODOC GmbH.