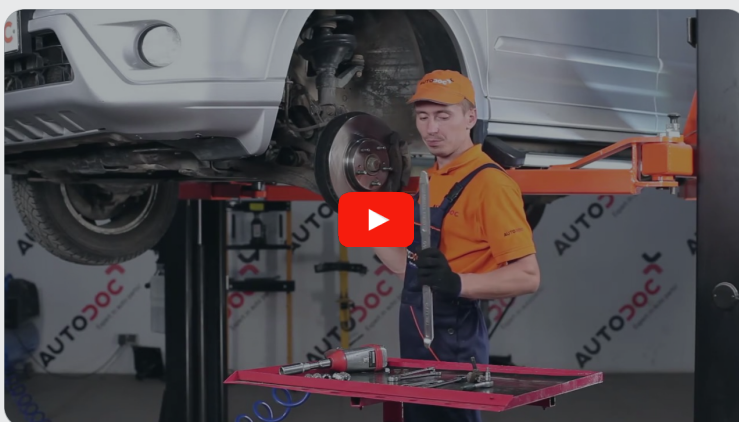




Как се сменя предна
биалетка на **HONDA**
STREAM (RN) –
Ръководство за смяна

ПОДОБЕН ВИДЕО УРОК



Това видео показва процедура по смяна на сходна авто част на друг автомобил

Важно!

Тази процедура на смяна може да се използва за:
HONDA STREAM (RN) 1.7 16V (RN1), HONDA STREAM (RN) 2.0 16V (RN3)

Стъпките може малко да се различават в зависимост от конструкцията на автомобила.

Този урок беше създаден на основата на процедура за смяна на сходна част на: HONDA CR-V II (RD_) 2.2 CTDi (RD9)

**СМЯНА НА: БИАЛЕТКА – HONDA STREAM (RN) –
ИНСТРУМЕНТИТЕ, КОИТО МОЖЕ ДА ПОТРЯБВАТ:**



- Телена четка
- Спрей WD-40
- Спрей за почистване на спирачни апарати
- Медна грес
- Комбиниран гаечен ключ № 14
- HEX накрайник №h6
- Дълга ударна вложка №19
- Тресчотка
- Динамометричен ключ
- Лост тип кози крак
- Клин за застопоряване на автомобил

Купи инструменти

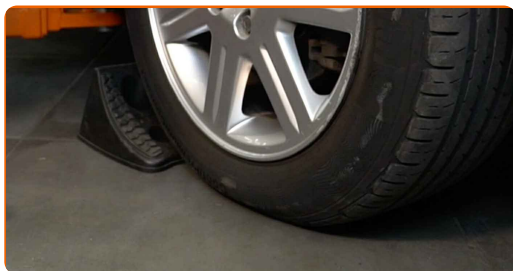
AUTODOC препоръчва:

- Сменяйте биалетките на HONDA STREAM (RN) по двойки.
- Процедурата по смяна е идентична за двете биалетки на една ос.
- Моля, имайте предвид: всичката работа по колата – HONDA STREAM (RN) – трябва да се извърши с изключен двигател.

ИЗВЪРШЕТЕ ЗАМЯНАТА В СЛЕДНАТА ПОСЛЕДОВАТЕЛНОСТ:

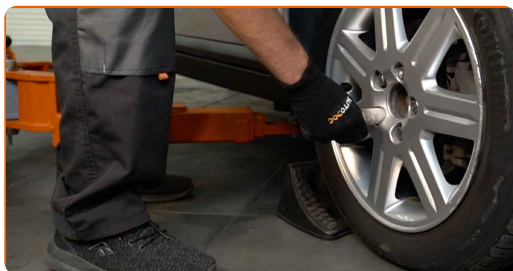
1

Застопорете колелата с клинове.



2

Разхлабете болтовете на колелата. Използвайте ударна вложка за джанти #19.

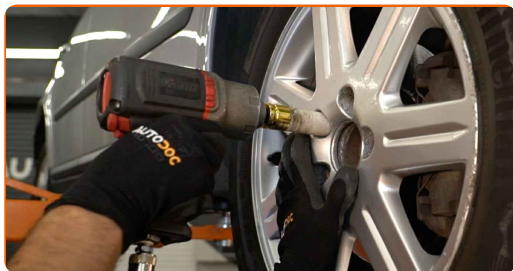


3

Повдигнете предната част на автомобила и го подпрете.

4

Развийте болтовете на колелото.



AUTODOC препоръчва:

- Внимание! За да предотвратите нараняване, дръжте колелото, докато развийте крепежните болтове. HONDA STREAM (RN)

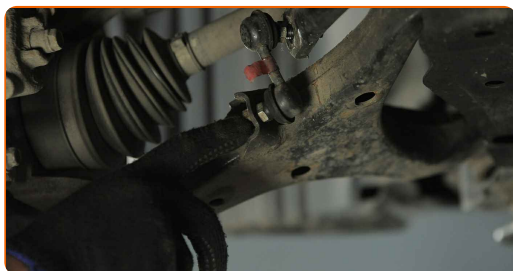
5

Отстранете колелото.



6

Почистете крепежните елементи на биалетката. Използвайте телена четка. Използвайте спрей WD-40.

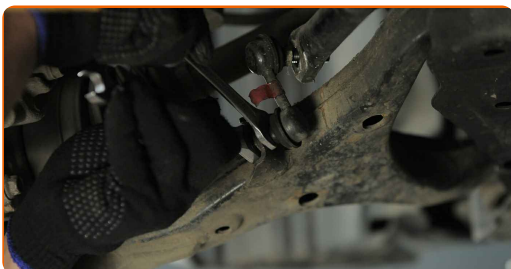


7

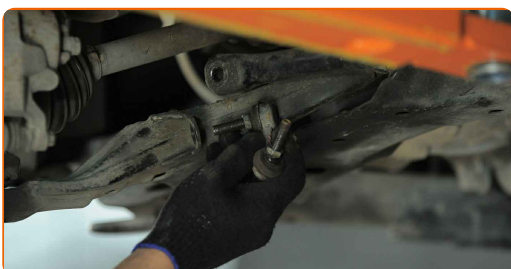
Развийте крепежния елемент, който свързва стабилизатора с биалетката. Използвайте комбиниран гаечен ключ № 14 (2 броя).



- 8** Развийте крепежният елемент свързващ биалетката с носача. Използвайте комбиниран гаечен ключ № 14 (2 броя).

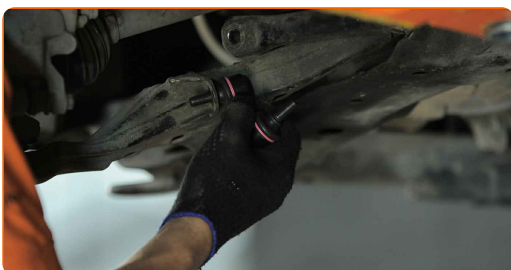


- 9** Снемете биалетката.

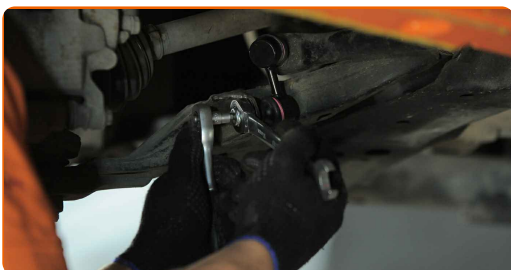


- 10** Почистете монтажните места на биалетката. Използвайте телена четка. Използвайте спрей WD-40.

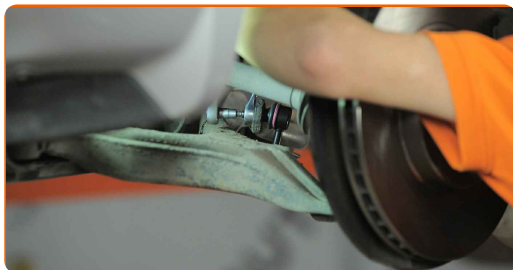
- 11** Монтирайте щангата за напречна устойчивост. Използвайте лост тип кози крак.



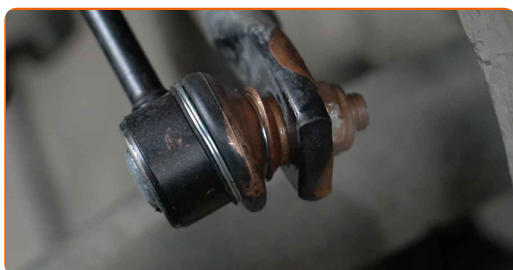
- 12** Монтирайте крепежните елементи на биалетката към щангата и ги стегнете. Използвайте комбиниран гаечен ключ № 14. Използвайте HEX №Н6. Използвайте динамометричен ключ. Затегнете я с усилие от 39 Nm.



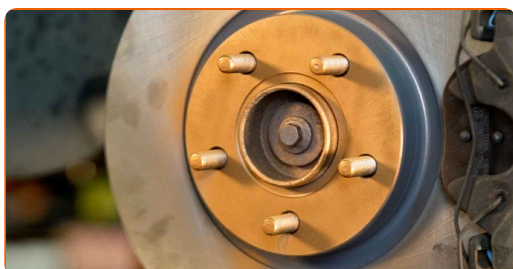
- 13** Затегнете крепежния елемент, който свързва стабилизатора с биалетката. Използвайте комбиниран гаечен ключ № 14. Използвайте HEX №Н6. Използвайте динамометричен ключ. Затегнете я с усилие от 38 Nm.



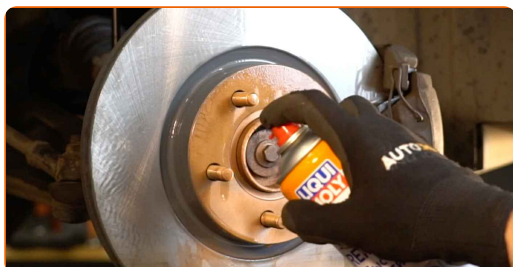
- 14** Обработете крепежния елемент свързващ кормилния накрайник с шенкела. Използвайте медна грес.



- 15** Обработете повърхността на мястото, където спирачния диск прави контакт с джантата. Използвайте медна грес.



- 16** Почистете повърхността на спирачния диск. Използвайте спрей за почистване на спирачни апарати.

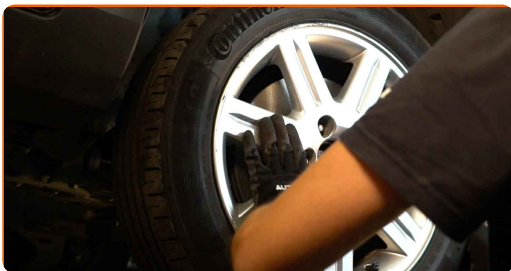


AUTODOC препоръчва:

- След като приложите спрея, изчакайте няколко минути.

17

Монтирайте колелото.

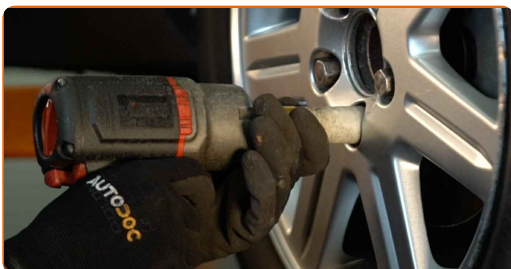


AUTODOC препоръчва:

- **Внимание!** За да избегнете нараняване, дръжте колелото, докато завивате крепежните болтове на колата. HONDA STREAM (RN)

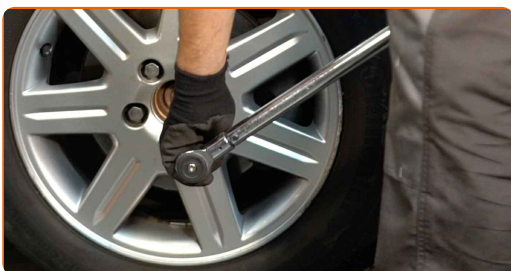
18

Завийте болтовете на колелата. Използвайте ударна вложка за джанти #19.



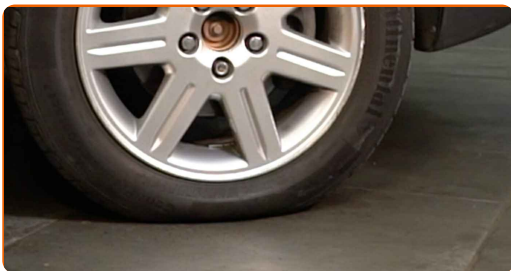
19

Свалете автомобила на земята и стегнете на кръст болтовете на колелата. Използвайте ударна вложка за джанти #19. Използвайте динамометричен ключ. Затегнете я с усилие от 108 Nm.



20

Премахнете криковете и клиновете.



ДОБРА РАБОТА! 

ВИЖ ОЩЕ УРОЦИ

AUTODOC – КАЧЕСТВЕНИ И ДОСТЪПНИ АВТОЧАСТИ ОНЛАЙН

МОБИЛНОТО ПРИЛОЖЕНИЕ AUTODOC: СТРАХОТНИ ОФЕРТИ И
УДОБНО ПАЗАРУВАНЕ



+ AUTODOC

GET IT ON
Google Play

Download on the
App Store

Download

**ГОЛЯМА СЕЛЕКЦИЯ ОТ РЕЗЕРВНИ ЧАСТИ ЗА КОЛАТА
ТИ**

БИАЛЕТКА: ШИРОК АСОРТИМЕНТ

ЗА ОТГОВОРНОСТТА:

Документът съдържа единствено съвети и препоръки, които могат да Ви бъдат полезни при смяна на детайли или ремонтни работи. AUTODOC не носи никаква отговорност за вреди, травми или щети по имущества настъпили в процеса на осъществяване на ремонтните дейности или замени на детайли, вследствие на некоректно използване или тълкуване на предоставената информация.

AUTODOC не носи отговорност за каквито и да е възможни грешки и неточности в дадената инструкция. Предоставеният материал има изключително опознавателен характер и не може да замени консултацията със специалисти.

AUTODOC не носи отговорност за неправилно или опасно използване на ремонтното оборудване, инструментите и резервните части. AUTODOC настоятелно препоръчва да работите внимателно и да спазвате правилата за безопасност при извършването на каквито и да е ремонтни работи. Помнете, че употребата на авточасти с ниско качество не гарантира нужното ниво на безопасност при шофиране.

© Copyright 2023 – Всичкото съдържание на този уебсайт, особено текстовете, фотографиите и графиките, е защитено от законите за авторското право. Всички права, включително за копиране, публикуване от трети страни, редактиране и превеждане, са притежавани от AUTODOC SE.