

AUTODOC CLUB

Как се сменя кормилен
накрайник на **HONDA**
City Седан (GM2, GM3) –
Ръководство за смяна

ПОДОБЕН ВИДЕО УРОК



Това видео показва процедура по смяна на сходна авто част на друг автомобил

Важно!

Тази процедура на смяна може да се използва за:
HONDA City Седан (GM2, GM3) 1.4 i-V TEC

Стъпките може малко да се различават в зависимост от конструкцията на
автомобила.

Този урок беше създаден на основата на процедура за смяна на сходна част
на: HONDA Insight II Хечбек (ZE) 1.3 Hybrid (ZE2)

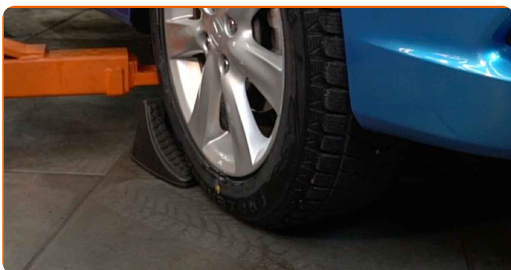
Смяна на: кормилен накрайник – HONDA City Седан (GM2, GM3).
AUTODOC препоръчва:

- Сменяйте кормилните накрайници по двойки.
- Процедурата по смяна е идентична за левите и десните кормилни накрайници.
- Всичката работа трябва да се извършва при спрян двигател.

СМЯНА НА: КОРМИЛЕН НАКРАЙНИК – HONDA CITY СЕДАН (GM2, GM3). ПРЕПОРЪЧИТЕЛНА ПОСЛЕДОВАТЕЛНОСТ ОТ СЪПКИ:

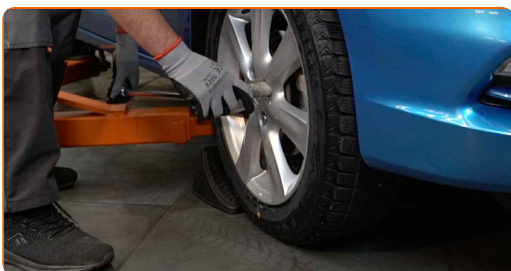
1

Застопорете колелата с клинове.



2

Разхлабете болтовете на колелата. Използвайте ударна вложка за джанти #19.



3

Повдигнете предната част на автомобила и го подпрете.

4

Развийте болтовете на колелото.

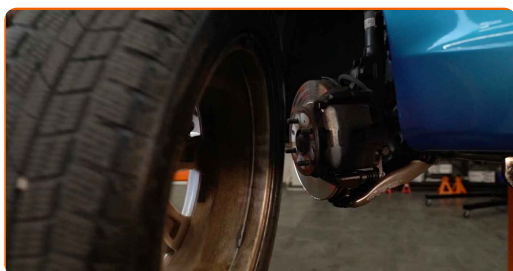


Смяна на: кормилен накрайник – HONDA City Седан (GM2, GM3). Съвет:

- За да избегнете нараняване, задръжте колелото, когато развивате болтовете.

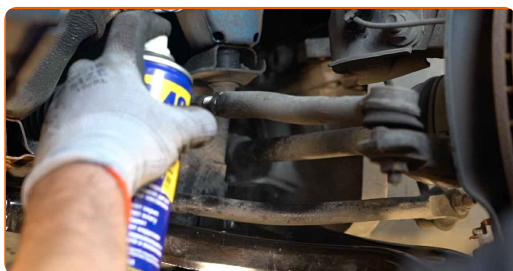
5

Отстранете колелото.



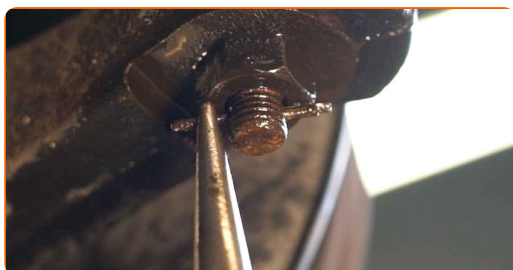
6

Почистете крепежния елемент свързващ кормилния накрайник с шенкела. Използвайте телена четка. Използвайте спрей WD-40.



7

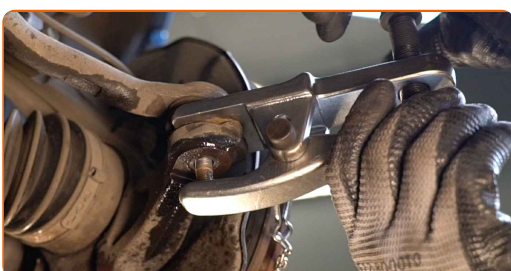
Снемете шплента, фиксиращ закрепването на накрайника на напречната кормилна щанга. Използвайте лост тип кози крак. Използвайте клещи с кръгли челюсти.



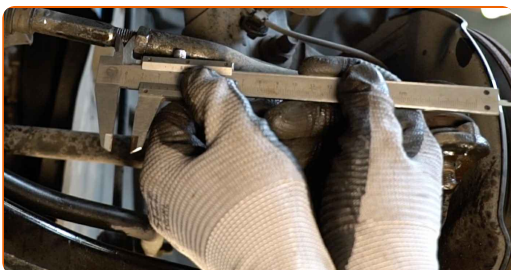
- 8** Развийте гайката, закрепваща кормилния накрайник към шенкела. Използвайте тръбен ключ №17. Използвайте върток.



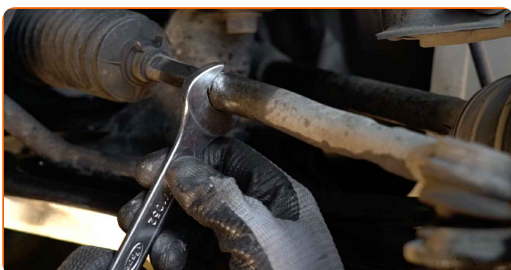
- 9** Отделете кормилния накрайник от шенкела. Използвайте скоба за шарнири.



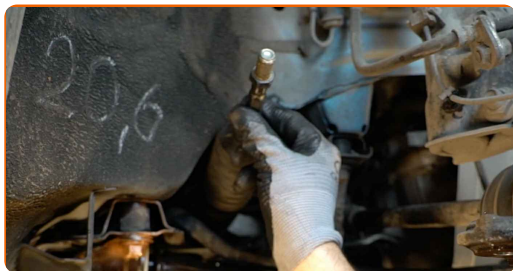
- 10** Измерете и запишете дължината на свободната резба на кормилната щанга или запомнете броя на пълните обороти при демонтажа на детайла, за да запазите ъгъла на сходимост на колелата при монтажа. Използвайте дебеломер.



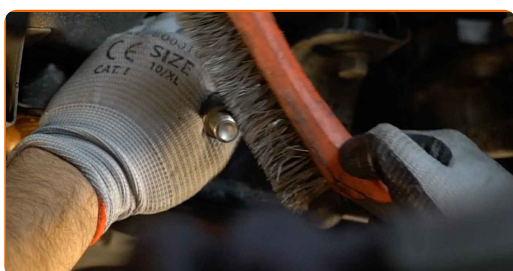
- 11** Разхлабете контрагайката на накрайника към кормилната щанга. Използвайте комбиниран гаечен ключ № 19.



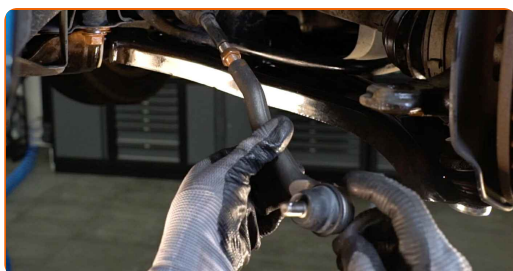
12 Развийте кормилния накрайник от щангата.



13 Почистете монтажните места на кормилния накрайник. Използвайте телена четка. Използвайте спрей WD-40.



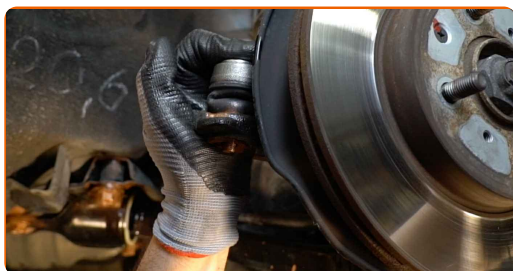
14 Завийте новия кормилен накрайник на кормилната щанга.



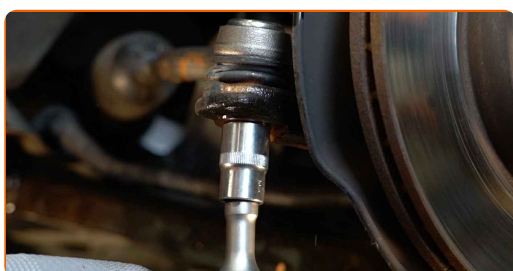
Смяна на: кормилен накрайник – HONDA City Седан (GM2, GM3).
Експертите на AUTODOC препоръчват:

- При монтажа на кормилния накрайник, запазете същата дължина на свободната резбова част или същия брой пълни обороти на детайла.

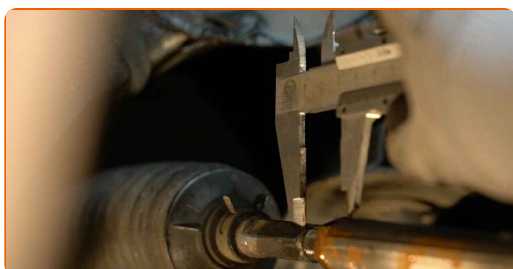
15 Съединете кормилния накрайник към шенкела.



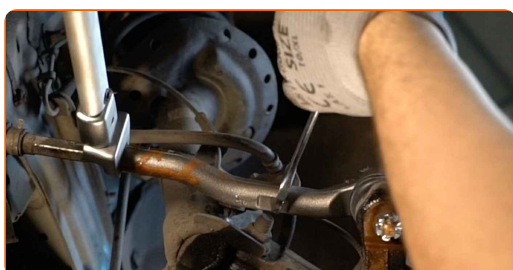
16 Завийте крепежната гайка, която свързва кормилния накрайник с шенкела. Използвайте тръбен ключ №17. Използвайте тресчотен ключ.



17 Измерете и запишете дължината на свободната резба на кормилната щанга или запомнете броя на пълните обороти при демонтажа на детайла, за да запазите ъгъла на сходимост на колелата при монтажа. Използвайте дебеломер.



18 Затегнете контрагайката на накрайника. Използвайте комбиниран гаечен ключ № 19. Използвайте динамометричен ключ. Затегнете я с усилие от 44 Nm.



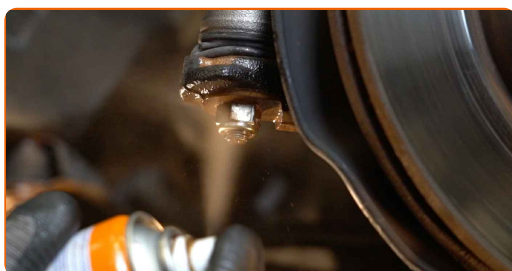
19

Затегнете закрепващата гайка, която свързва кормилния накрайник с шенкела. Използвайте тръбен ключ №17. Използвайте динамометричен ключ. Затегнете я с усилие от 43 Nm.



20

Обработете крепежния елемент свързващ кормилния накрайник с шенкела. Използвайте медна грес.



21

Обработете повърхността на мястото, където спирачния диск прави контакт с джантата. Използвайте медна грес.



22

Почистете повърхността на спирачния диск. Използвайте спрей за почистване на спирачни апарати.



AUTODOC препоръчва:

- Смяна на: кормилен накрайник – HONDA City Седан (GM2, GM3). След като приложите спрея, изчакайте няколко минути.

23

Монтирайте колелото.

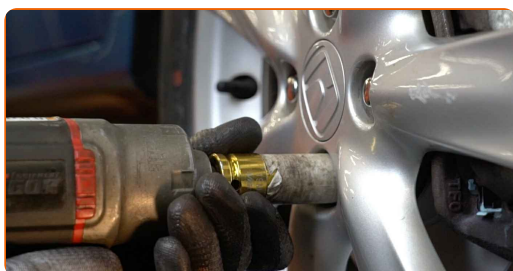


Смяна на: кормилен накрайник – HONDA City Седан (GM2, GM3). Съвет от AUTODOC:

- За да избегнете нараняване, придържайте колелото при завиване на крепежните болтове.

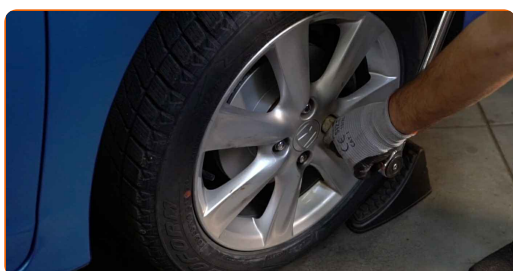
24

Завийте болтовете на колелата. Използвайте ударна вложка за джанти #19.



25

Свалете автомобила на земята и стегнете на кръст болтовете на колелата. Използвайте ударна вложка за джанти #19. Използвайте динамометричен ключ. Затегнете я с усилие от 108 Nm.

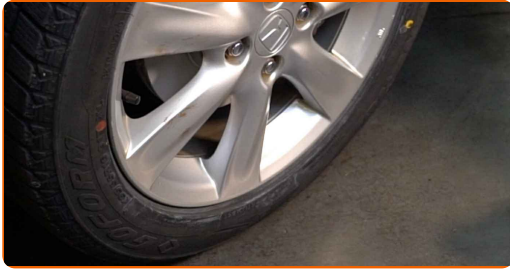


Смяна на: кормилен накрайник – HONDA City Седан (GM2, GM3). Съвет от експертите на AUTODOC:

- Проверете и при необходимост регулирайте монтажните ъгли на колелата.

26

Премахнете криковете и клиновете.



ДОБРА РАБОТА! 

ВИЖ ОЩЕ УРОЦИ

AUTODOC – КАЧЕСТВЕНИ И ДОСТЪПНИ АВТОЧАСТИ ОНЛАЙН

МОБИЛНОТО ПРИЛОЖЕНИЕ AUTODOC: СТРАХОТНИ ОФЕРТИ И
УДОБНО ПАЗАРУВАНЕ



+ AUTODOC

GET IT ON
Google Play

Download on the
App Store

Download

**ГОЛЯМА СЕЛЕКЦИЯ ОТ РЕЗЕРВНИ ЧАСТИ ЗА КОЛАТА
ТИ**

КОРМИЛЕН НАКРАЙНИК: ШИРОК АСОРТИМЕНТ

ЗА ОТГОВОРНОСТТА:

Документът съдържа единствено съвети и препоръки, които могат да Ви бъдат полезни при смяна на детайли или ремонтни работи. AUTODOC не носи никаква отговорност за вреди, травми или щети по имуществата настъпили в процеса на осъществяване на ремонтните дейности или замени на детайли, вследствие на некоректно използване или тълкуване на предоставената информация.

AUTODOC не носи отговорност за каквито и да е възможни грешки и неточности в дадената инструкция. Предоставеният материал има изключително опознавателен характер и не може да замени консултацията със специалисти.

AUTODOC не носи отговорност за неправилно или опасно използване на ремонтното оборудване, инструментите и резервните части. AUTODOC настоятелно препоръчва да работите внимателно и да спазвате правилата за безопасност при извършването на каквито и да е ремонтни работи. Помнете, че употребата на авточасти с ниско качество не гарантира нужното ниво на безопасност при шофиране.

© Copyright 2022 – Всичкото съдържание на този уебсайт, особено текстовете, фотографиите и графиките, е защитено от законите за авторското право. Всички права, включително за копиране, публикуване от трети страни, редактиране и превеждане, са притежавани от AUTODOC GmbH.