



Как се сменя външна
дръжка на предната
врата на **FORD Transit**
Mk6 Tourneo —
ръководство за смяна

ПОДОБЕН ВИДЕО УРОК



Това видео показва процедура по смяна на сходна авто част на друг автомобил

Важно!

Тази процедура на смяна може да се използва за:
FORD TRANSIT TOURNEO 2.2 TDCi

Стъпките може малко да се различават в зависимост от конструкцията на
автомобила.

Този урок беше създаден на основата на процедура за смяна на сходна част
на: FORD TRANSIT MK-7 кутия 2.2 TDCi

**СМЯНА НА: ДРЪЖКИ ЗА ВРАТИ – FORD TRANSIT
МК6 TOURNEO. ИНСТРУМЕНТИТЕ, КОИТО ЩЕ ВИ
ТРЕБВАТ:**



- Контактен спрей за електроника
- Динамометричен ключ
- Гаечен накрайник 10 мм
- Тресчотка
- Кръстата отвертка
- Пластмасов инструмент за демонтаж на тапицерия

Купи инструменти

Смяна на: дръжки за врати – FORD Transit Mk6 Tourneo. AUTODOC препоръчва:

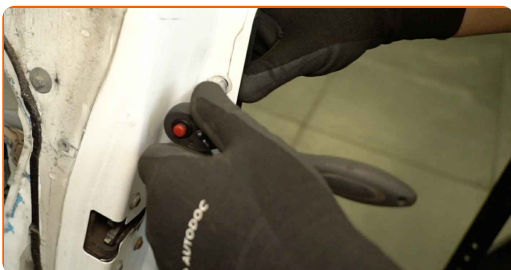
- Процедурата по смяна е идентична за дръжката на лявата и дясната врата.
- Всичката работа трябва да се извършва при изключено запалване.

СМЯНА НА: ДРЪЖКИ ЗА ВРАТИ – FORD TRANSIT MK6 TOURNEO. ПРЕПОРЪЧИТЕЛНА ПОСЛЕДОВАТЕЛНОСТ ОТ СТЪПКИ:

1 Отворете вратата на колата.



2 Развийте крепежния елемент на външната дръжка на вратата. Използвайте гаечен накрайник 10 мм. Използвайте тресчотка.

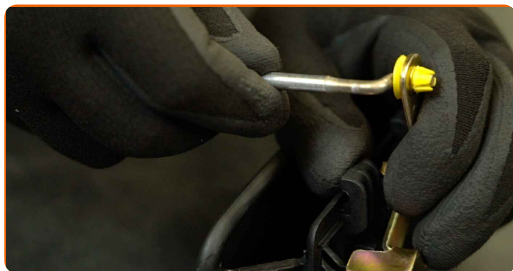


3 Премахнете външната дръжка на вратата.



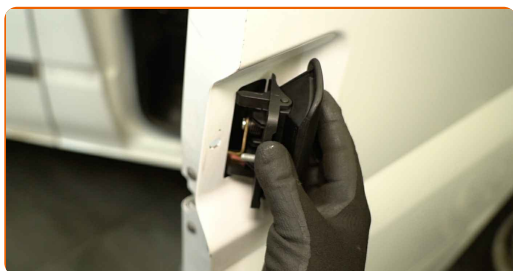
4

Прехвърлете лостчето за заключване към новата външна дръжка на вратата.



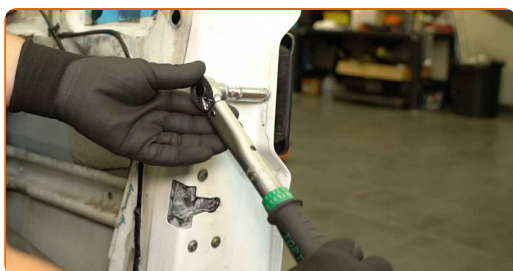
5

Монтирайте новата външна дръжка вратата.



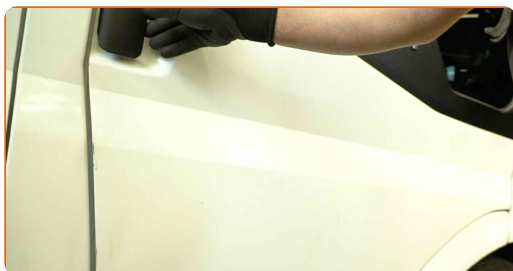
6

Затегнете крепежния елемент на дръжката на вратата. Използвайте гаечен накрайник 10 мм. Използвайте динамометричен ключ. Сила на затягане: 10 N·m.



7

Затворете вратата на колата.



8

Проверете дали новият компонент работи.

ДОБРА РАБОТА! 

ВИЖ ОЩЕ УРОЦИ

AUTODOC – КАЧЕСТВЕНИ И ДОСТЪПНИ АВТОЧАСТИ ОНЛАЙН

МОБИЛНОТО ПРИЛОЖЕНИЕ AUTODOC: СТРАХОТНИ ОФЕРТИ И
УДОБНО ПАЗАРУВАНЕ



**ГОЛЯМА СЕЛЕКЦИЯ ОТ РЕЗЕРВНИ ЧАСТИ ЗА КОЛАТА
ТИ**

ДРЪЖКИ ЗА ВРАТИ: ШИРОК АСОРТИМЕНТ

ЗА ОТГОВОРНОСТТА:

Документът съдържа единствено съвети и препоръки, които могат да Ви бъдат полезни при смяна на детайли или ремонтни работи. AUTODOC не носи никаква отговорност за вреди, травми или щети по имуществата настъпили в процеса на осъществяване на ремонтните дейности или замени на детайли, вследствие на некоректно използване или тълкуване на предоставената информация.

AUTODOC не носи отговорност за каквито и да е възможни грешки и неточности в дадената инструкция. Предоставеният материал има изключително опознавателен характер и не може да замени консултацията със специалисти.

AUTODOC не носи отговорност за неправилно или опасно използване на ремонтното оборудване, инструментите и резервните части. AUTODOC настоятелно препоръчва да работите внимателно и да спазвате правилата за безопасност при извършването на каквито и да е ремонтни работи. Помнете, че употребата на авточасти с ниско качество не гарантира нужното ниво на безопасност при шофиране.

© Copyright 2024 – Всичкото съдържание на този уебсайт, особено текстовете, фотографиите и графиките, е защитено от законите за авторското право. Всички права, включително за копиране, публикуване от трети страни, редактиране и превеждане, са притежавани от AUTODOC SE.