



Как се сменя  
стъклоповдигач на  
**FORD Transit Mk5 Ван**  
**(V184, V185) —**  
ръководство за смяна

## ПОДОБЕН ВИДЕО УРОК



Това видео показва процедура по смяна на сходна авто част на друг автомобил

### **Важно!**

Тази процедура на смяна може да се използва за:

FORD TRANSIT кутия (FA\_ \_) 2.4 DI, FORD TRANSIT кутия (FA\_ \_) 2.4 DI RWD (FAA\_, FAB\_, FAC\_, FAD\_), FORD TRANSIT кутия (FA\_ \_) 2.0 DI, FORD TRANSIT кутия (FA\_ \_) 2.3 16V RWD (FAA\_, FAB\_, FAC\_), FORD TRANSIT кутия (FA\_ \_) 2.0 TDCi, FORD TRANSIT кутия (FA\_ \_) 2.4 TDE, FORD TRANSIT кутия (FA\_ \_) 2.4 TDCi, FORD TRANSIT кутия (FA\_ \_) 2.4 TD, FORD TRANSIT кутия (FA\_ \_) 2.3, FORD TRANSIT кутия (FA\_ \_) 2.3 BiFuel

Стъпките може малко да се различават в зависимост от конструкцията на автомобила.

Този урок беше създаден на основата на процедура за смяна на сходна част на: FORD TRANSIT МК-7 кутия 2.2 TDCi

**СМЯНА НА: СТЬКЛОПОВДИГАЧ – FORD TRANSIT  
МК5 ВАН (V184, V185). ИНСТРУМЕНТИТЕ, КОИТО ВИ  
ТРЕБВАТ:**



- Контактен спрей за електроника
- Хартиено тиксо
- Динамометричен ключ
- Гаечен накрайник 8 мм
- Гаечен накрайник 10 мм
- Тресотка
- Дрелка
- Комплект свредла
- Нитачка
- Нитове
- Кръстата отвертка
- Клеци с дълги човки
- Пластмасов инструмент за демонтаж на тапицерия

**Купи инструменти**

Смяна на: стъклоповдигач – FORD Transit Mk5 Ван (V184, V185).  
 Експертите на AUTODOC препоръчват:

- Всичката работа трябва да се извършва при изключено запалване.

## СМЯНА НА: СТЬКЛОПОВДИГАЧ – FORD TRANSIT MK5 ВАН (V184, V185). ИЗПОЛЗВАЙТЕ СЛЕДНАТА ПРОЦЕДУРА:

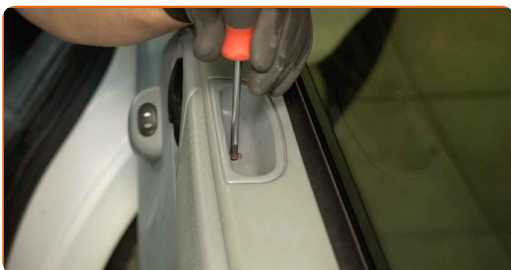
1

Отворете вратата на колата.



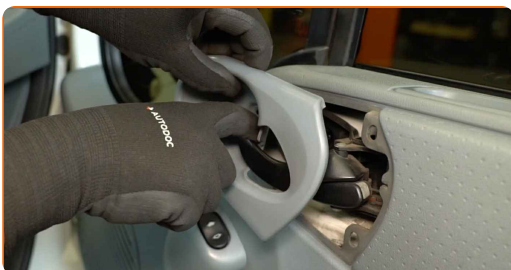
2

Развийте крепежните елементи на панела на вратата. Използвайте кръстатата отвертка.

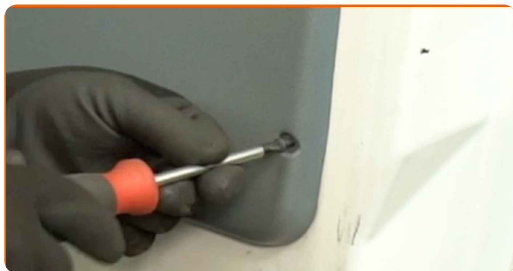


3

Откачете декоративния панел на дръжката на вратата.



**4** Премахнете закрепващите винтове.



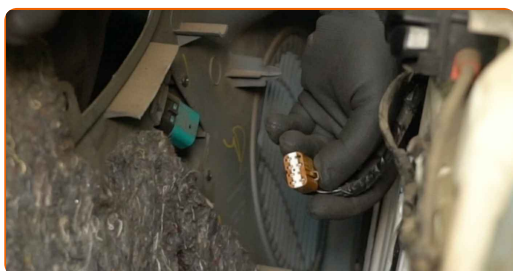
**5** Откачете панела на вратата. Използвайте пластмасов инструмент за демонтаж на тапицерия.



**Смяна на: стъклоповдигач – FORD Transit Mk5 Ван (V184, V185). Съвет:**

- Не прилагайте прекомерна сила при премахване на частта. В противен случай може да я повредите.

**6** Откачете конектора от бутона за ел. стъклата.



7

Развийте крепежните елементи на говорителя. Използвайте кръстата отвертка.



8

Премахнете закрепващите винтове.



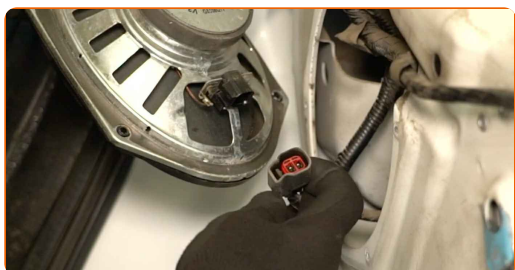
9

Премахнете говорителя.



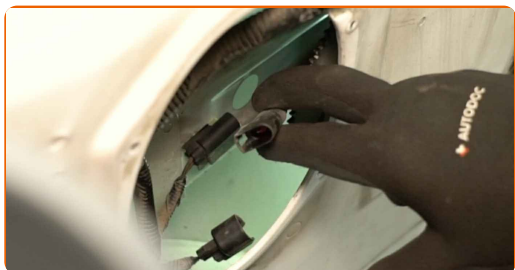
10

Откачете конектора от говорителя.



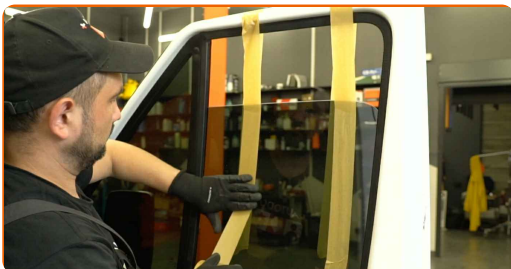
11

Откачете конектора от мотора на стъклоповдигача.



12

Закрепете стъклото за рамката на прозореца. Използвайте хартиено тиксо.

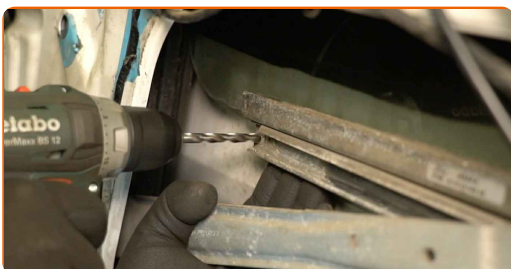


### Бъдете внимателни!

- Придържайте стъклото, когато го повдигате и закрепвате, за да предотвратите повреждането му и да избегнете нараняване.

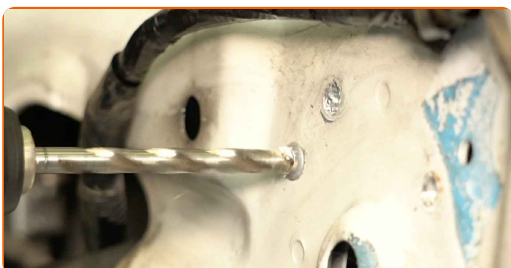
13

Разпробийте нитовете, които свързват стъклото към механизма на стъклоповдигача. Използвайте дрелка. Използвайте комплект свредла.



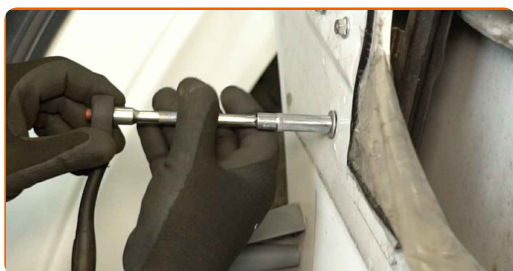
14

Разпробийте нитовете, които свързват механизма на стъклоповдигача към вратата. Използвайте дрелка. Използвайте комплект свредла.

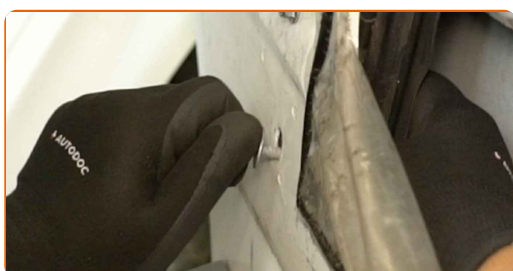




- 15** Развийте крепежния елемент на направлящата релса на стъклото. Използвайте гаечен накрайник 8 мм. Използвайте тресчотен ключ.



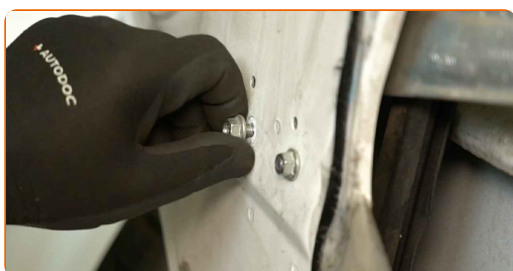
- 16** Премахнете крепежния болт.



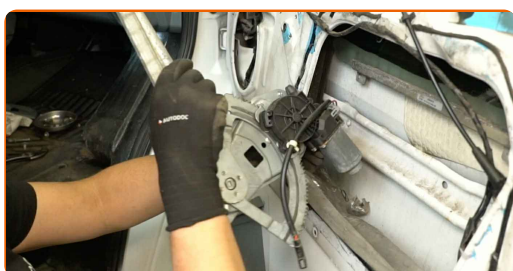
- 17** Развийте крепежните елементи на механизма на стъклоповдигача. Използвайте гаечен накрайник 10 мм. Използвайте тресчотен ключ.



- 18** Премахнете крепежните болтове.

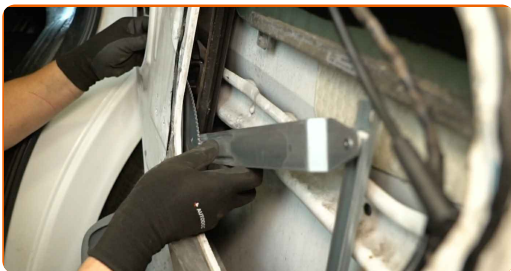


- 19** Премахнете механизма на стъклоповдигача.

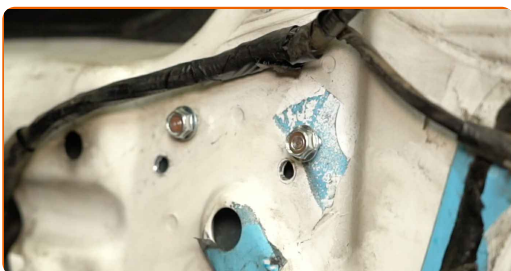




**20** Монтирайте новия механизъм на стъклоповдигача.



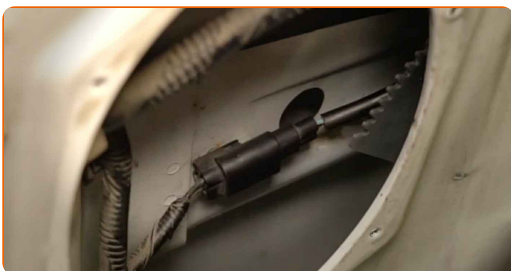
**21** Монтирайте крепежните болтове.



**22** Затегнете крепежните елементи на механизма на стъклоповдигача. Използвайте гаечен накрайник 10 мм. Използвайте динамометричен ключ. Сила на затягане: 8 N·m.



**23** Закрепете конектора към мотора на стъклоповдигача.

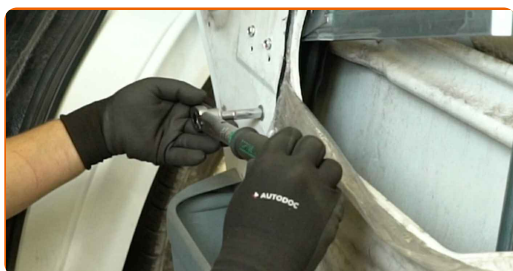


**24** Монтирайте крепежния болт на направляващата релса на стъклото.



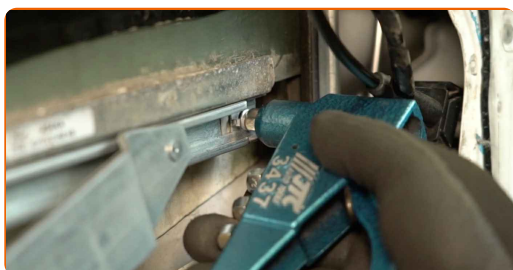
25

Затегнете крепежния елемент на направлящата релса. Използвайте гаечен накрайник 8 мм. Използвайте динамометричен ключ. Сила на затягане: 6 N·m.



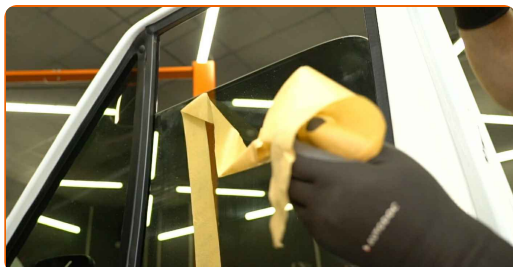
26

Монтирайте нитовете, които свързват стъклото към механизма на стъклоповдигача. Използвайте нитачка. Използвайте нитове.



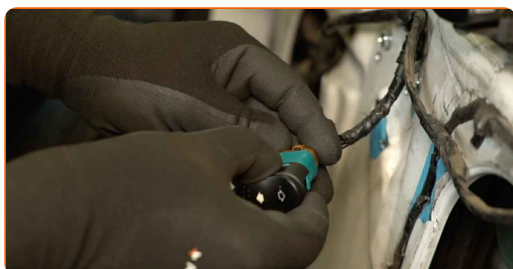
27

Премахнете хартиеното тиксо.



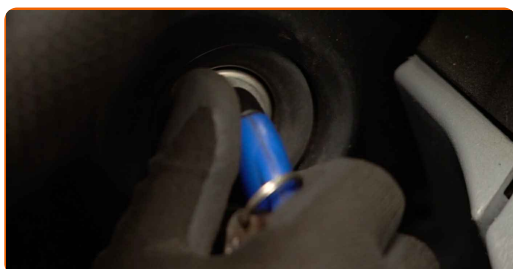
28

Закрепете конектора към бутона за ел. стъклата.



29

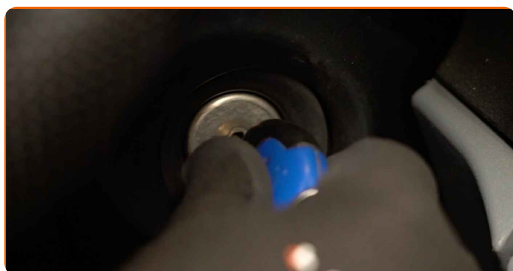
Включете запалването.



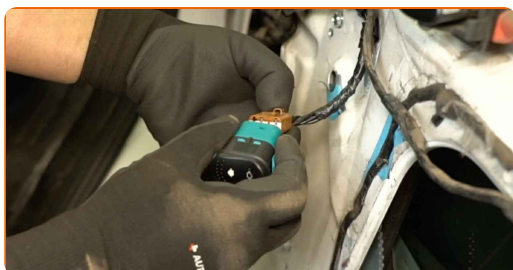
**30** Проверете дали стъклоповдигача работи правилно.



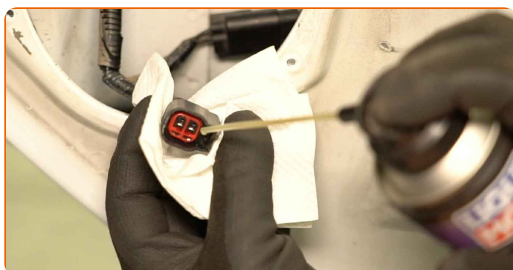
**31** Изключете запалването.



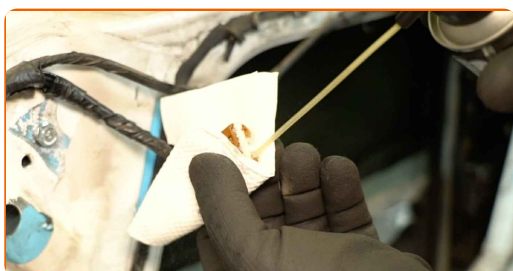
**32** Откачете конектора от бутона за ел. стъклата.



**33** Обработете конектора на говорителя. Използвайте контактен спрей за електроника.



**34** Обработете конектора на бутона за ел. стъклата. Използвайте контактен спрей за електроника.



**35** Закрепете конектора към говорителя.



**36** Монтирайте говорителя.



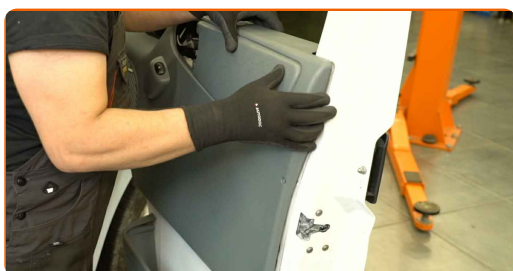
**37** Сложете и завийте крепежните винтове на говорителя. Използвайте кръстата отвертка.



**38** Закрепете конектора към бутона за ел. стъклата.

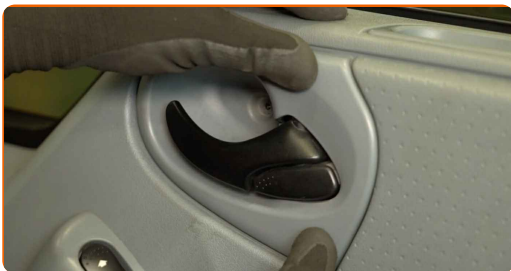


**39** Монтирайте обратно панела на вратата.



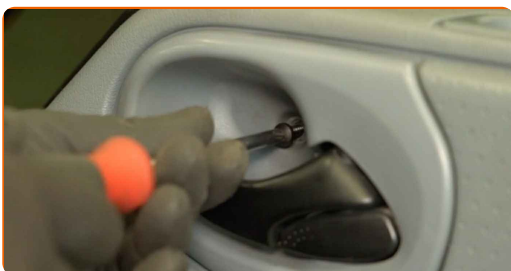
40

Закрепете декоративния панел на дръжката на вратата.



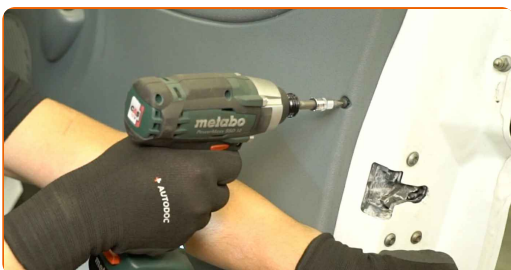
41

Монтирайте закрепващите винтове.



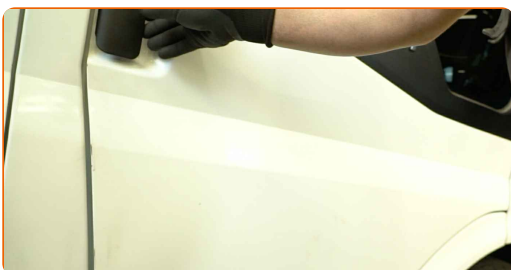
42

Затегнете крепежните елементи на панела на вратата. Използвайте кръстатата отвертка.



43

Затворете вратата на колата.



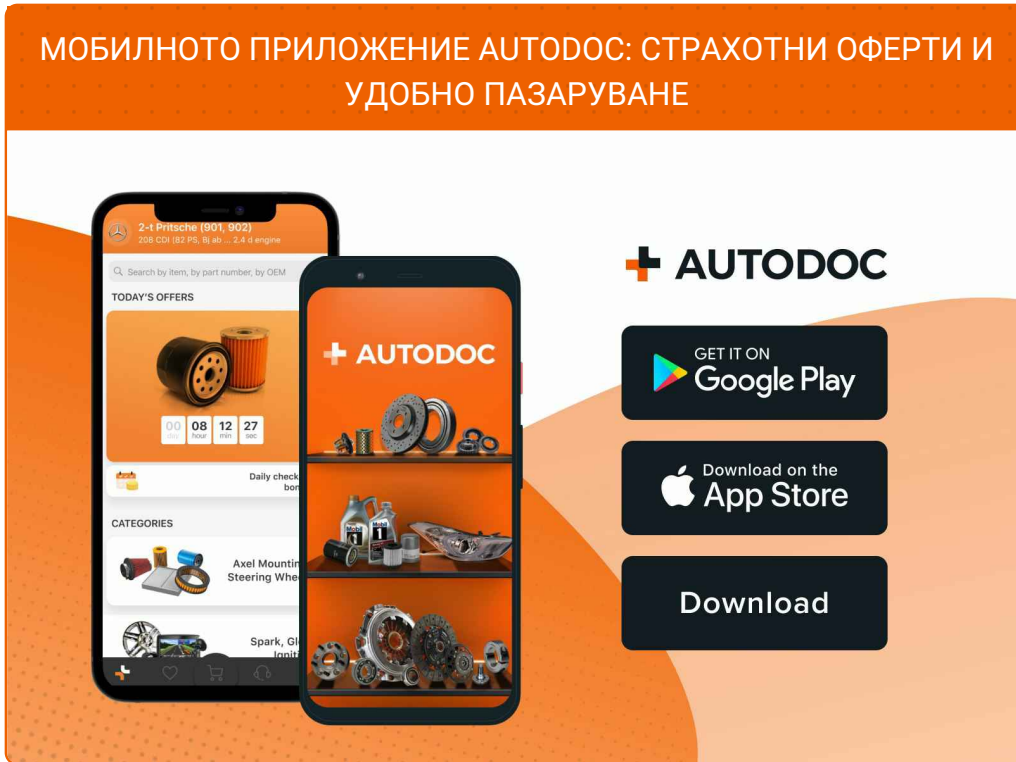
**ДОБРА РАБОТА!** 

**ВИЖ ОЩЕ УРОЦИ**



# AUTODOC – КАЧЕСТВЕНИ И ДОСТЪПНИ АВТОЧАСТИ ОНЛАЙН

МОБИЛНОТО ПРИЛОЖЕНИЕ AUTODOC: СТРАХОТНИ ОФЕРТИ И  
УДОБНО ПАЗАРУВАНЕ



**ГОЛЯМА СЕЛЕКЦИЯ ОТ РЕЗЕРВНИ ЧАСТИ ЗА КОЛАТА  
ТИ**

**СТЪКЛОПОВДИГАЧ: ШИРОК АСОРТИМЕНТ**

## **ЗА ОТГОВОРНОСТТА:**

Документът съдържа единствено съвети и препоръки, които могат да Ви бъдат полезни при смяна на детайли или ремонтни работи. AUTODOC не носи никаква отговорност за вреди, травми или щети по имуществата настъпили в процеса на осъществяване на ремонтните дейности или замени на детайли, вследствие на некоректно използване или тълкуване на предоставената информация.

AUTODOC не носи отговорност за каквито и да е възможни грешки и неточности в дадената инструкция. Предоставеният материал има изключително опознавателен характер и не може да замени консултацията със специалисти.

AUTODOC не носи отговорност за неправилно или опасно използване на ремонтното оборудване, инструментите и резервните части. AUTODOC настоятелно препоръчва да работите внимателно и да спазвате правилата за безопасност при извършването на каквито и да е ремонтни работи. Помнете, че употребата на авточасти с ниско качество не гарантира нужното ниво на безопасност при шофиране.

© Copyright 2024 – Всичкото съдържание на този уебсайт, особено текстовете, фотографиите и графиките, е защитено от законите за авторското право. Всички права, включително за копиране, публикуване от трети страни, редактиране и превеждане, са притежавани от AUTODOC SE.