



Как се сменя
стъклоповдигач на **Ford**
Transit Mk7 ван —
ръководство за смяна

ВИДЕО УРОЦИ



Важно!

Тази процедура на смяна може да се използва за:
FORD TRANSIT MK-7 автобус 2.4 TDCi, FORD TRANSIT MK-7 кутия 2.2 TDCi, FORD TRANSIT MK-7 кутия 2.4 TDCi RWD, FORD TRANSIT MK-7 кутия 2.3 16V RWD, FORD TRANSIT MK-7 автобус 2.2 TDCi, FORD TRANSIT MK-7 (бордова) платформа/ шаси (E_ _) 2.3 16V RWD, FORD TRANSIT MK-7 (бордова) платформа/ шаси (E_ _) 2.2 TDCi, FORD TRANSIT MK-7 (бордова) платформа/ шаси (E_ _) 2.4 TDCi RWD, FORD TRANSIT MK-7 автобус 2.4 TDCi 4x4, FORD TRANSIT MK-7 автобус 3.2 TDCi, FORD TRANSIT MK-7 кутия 3.2 TDCi RWD, FORD TRANSIT MK-7 (бордова) платформа/ шаси (E_ _) 3.2 TDCi RWD, FORD TRANSIT MK-7 кутия 2.4 TDCi 4x4, FORD TRANSIT MK-7 (бордова) платформа/ шаси (E_ _) 2.4 TDCi 4x4

Стъпките може малко да се различават в зависимост от конструкцията на автомобила.

**СМЯНА НА: СЪКЛОПОВДИГАЧ – FORD TRANSIT
МК7 ВАН. ИНСТРУМЕНТИТЕ, КОИТО ВИ ТРЯБВАТ:**



- Контактен спрей за електроника
- Хартиено тиксо
- Динамометричен ключ
- Гаечен накрайник 8 мм
- Гаечен накрайник 10 мм
- Тресчотка
- Дрелка
- Комплект свредла
- Нитачка
- Нитове
- Кръстата отвертка
- Клеци с дълги човки
- Пластмасов инструмент за демонтаж на тапицерия

КУПИ ИНСТРУМЕНТИ

Смяна на: стъклоповдигач – Ford Transit Mk7 ван. Експертите на AUTODOC препоръчват:

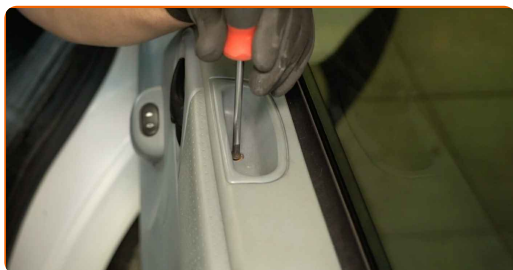
- Всичката работа трябва да се извършва при изключено запалване.

СМЯНА НА: СТЬКЛОПОВДИГАЧ – FORD TRANSIT MK7 ВАН. ИЗПОЛЗВАЙТЕ СЛЕДНАТА ПРОЦЕДУРА:

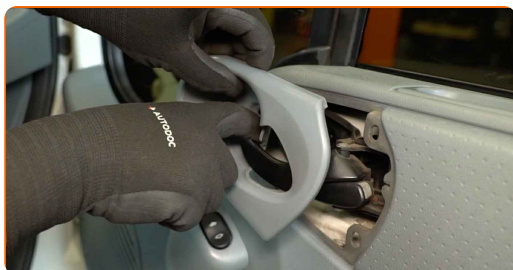
1 Отворете вратата на колата.



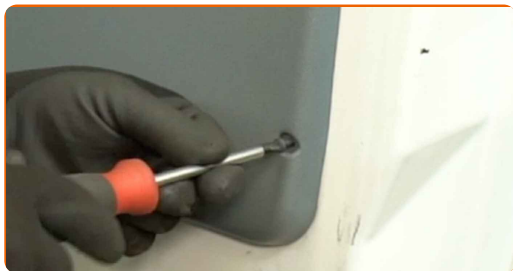
2 Развийте крепежните елементи на панела на вратата. Използвайте кръстатата отвертка.



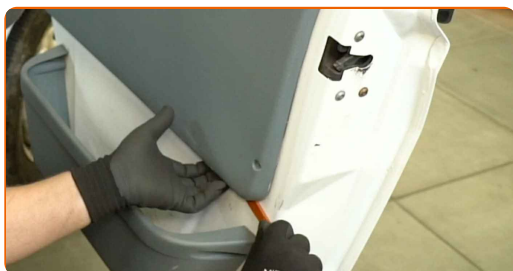
3 Откачете декоративния панел на дръжката на вратата.



4 Премахнете закрепващите винтове.



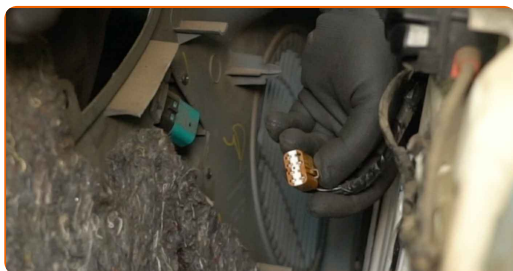
5 Откачете панела на вратата. Използвайте пластмасов инструмент за демонтаж на тапицария.



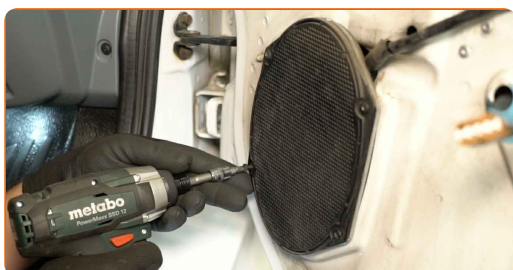
Смяна на: стъклоповдигач – Ford Transit Mk7 ван. Съвет:

- Не прилагайте прекомерна сила при премахване на частта. В противен случай може да я повредите.

6 Откачете конектора от бутона за ел. стъклата.



7 Развийте крепежните елементи на говорителя. Използвайте кръстата отвертка.



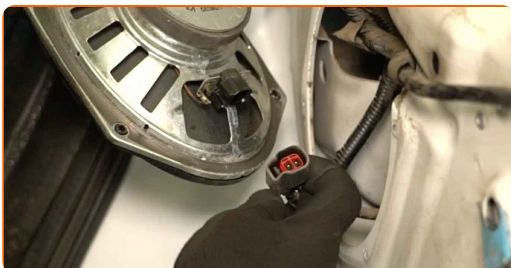
8 Премахнете закрепващите винтове.



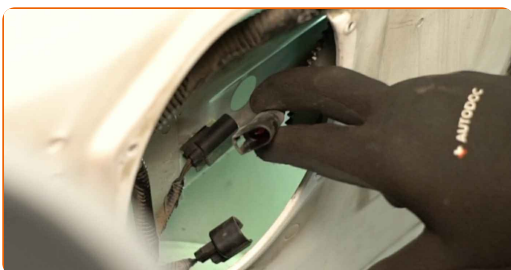
9 Премахнете говорителя.



10 Откачете конектора от говорителя.



11 Откачете конектора от мотора на стъклоповдигача.



12 Закрепете стъклото за рамката на прозореца. Използвайте хартиено тиксо.

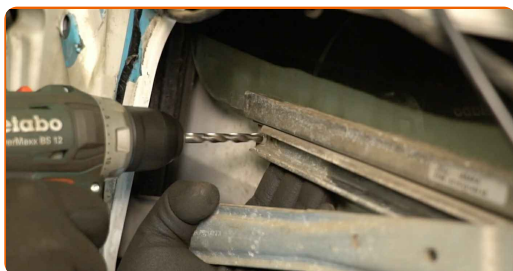


Бъдете внимателни!

- Придържайте стъклото, когато го повдигате и закрепвате, за да предотвратите повреждането му и да избегнете нараняване.

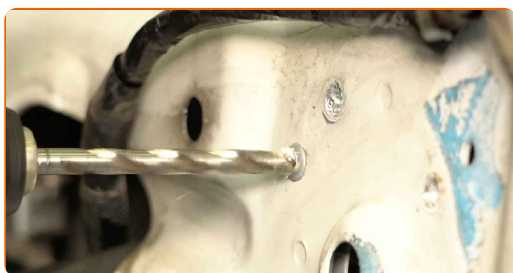
13

Разпробийте нитовете, които свързват стъклото към механизма на стъклоповдигача. Използвайте дрелка. Използвайте комплект свредла.



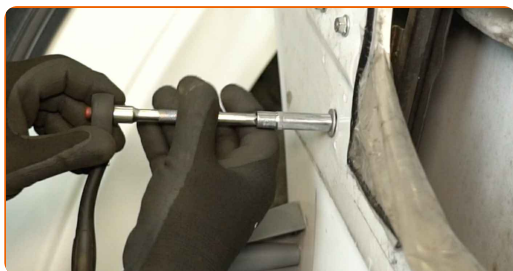
14

Разпробийте нитовете, които свързват механизма на стъклоповдигача към вратата. Използвайте дрелка. Използвайте комплект свредла.

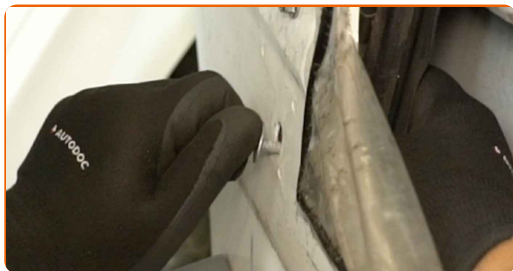


15

Развийте крепежния елемент на направляващата релса на стъклото. Използвайте гаечен накрайник 8 мм. Използвайте тресчотен ключ.



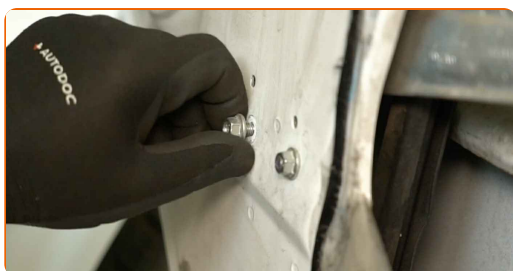
16 Премахнете крепежния болт.



17 Развийте крепежните елементи на механизма на стъклоповдигача. Използвайте гаечен накрайник 10 мм. Използвайте тресчотен ключ.



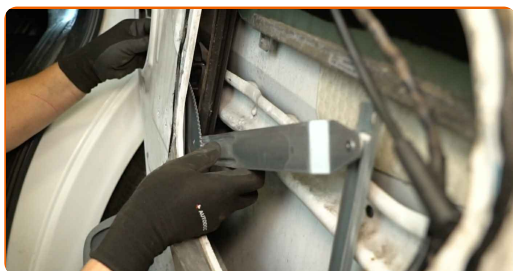
18 Премахнете крепежните болтове.



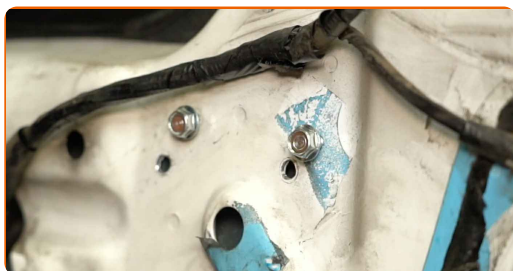
19 Премахнете механизма на стъклоповдигача.



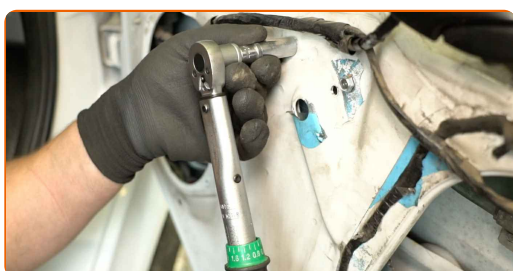
20 Монтирайте новия механизъм на стъклоповдигача.



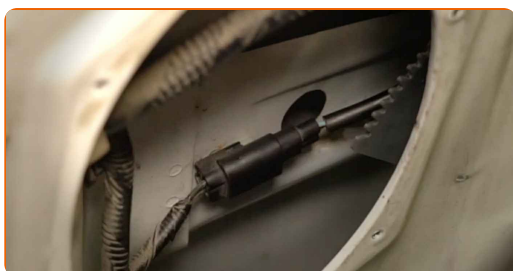
21 Монтирайте крепежните болтове.



22 Затегнете крепежните елементи на механизма на стъклоповдигача. Използвайте гаечен накрайник 10 мм. Използвайте динамометричен ключ. Сила на затягане: 8 N·m.



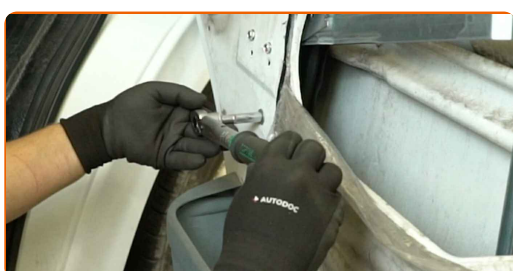
23 Закрепете конектора към мотора на стъклоповдигача.



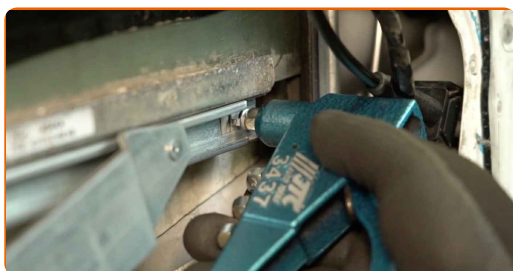
24 Монтирайте крепежния болт на направляващата релса на стъклото.



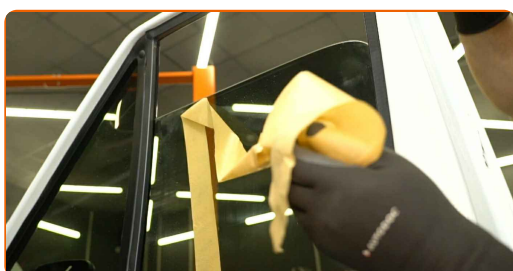
25 Затегнете крепежния елемент на направляващата релса. Използвайте гаечен накрайник 8 мм. Използвайте динамометричен ключ. Сила на затягане: 6 N·m.



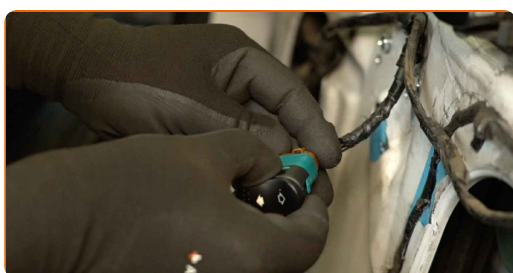
- 26** Монтирайте нитовите, които свързват стъклото към механизма на стъклоповдигача. Използвайте нитачка. Използвайте нитове.



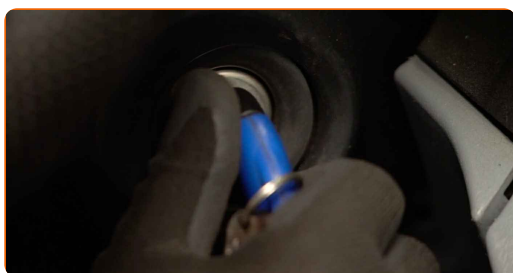
- 27** Премахнете хартиеното тиксо.



- 28** Закрепете конектора към бутона за ел. стъклата.



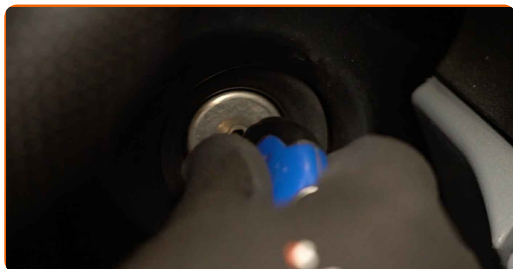
- 29** Включете запалването.



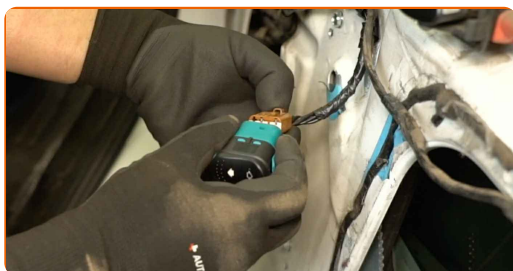
- 30** Проверете дали стъклоповдигача работи правилно.



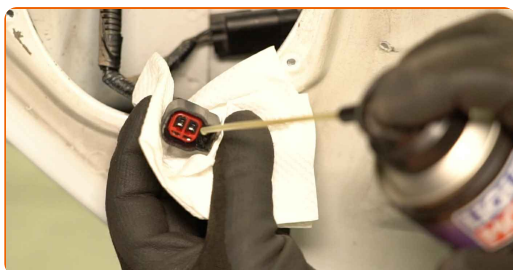
31 Изключете запалването.



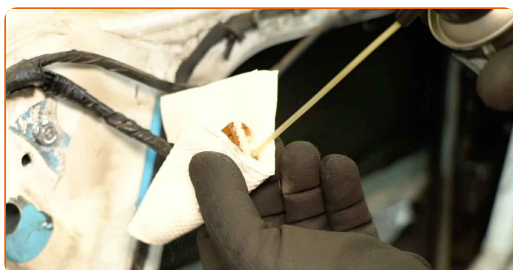
32 Откачете конектора от бутона за ел. стъклата.



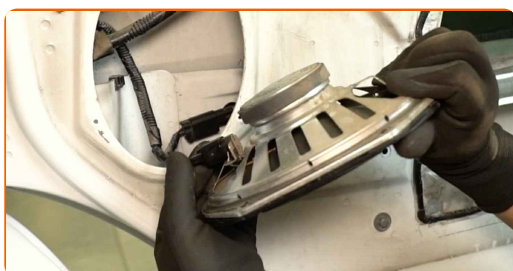
33 Обработете конектора на говорителя. Използвайте контактен спрей за електроника.



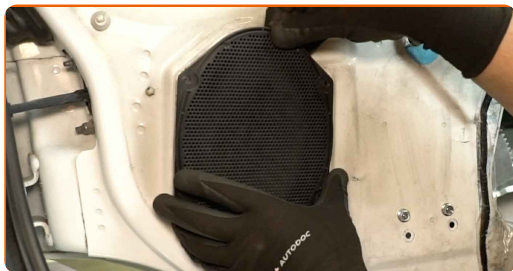
34 Обработете конектора на бутона за ел. стъклата. Използвайте контактен спрей за електроника.



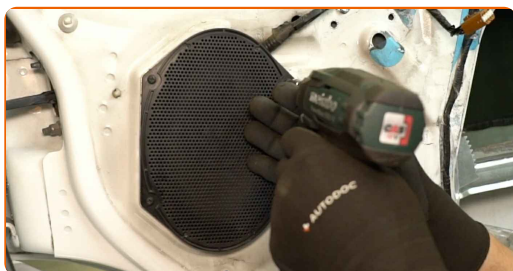
35 Закрепете конектора към говорителя.



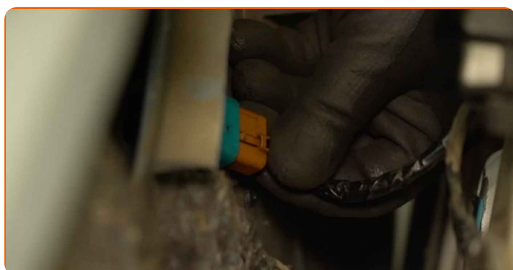
36 Монтирайте говорителя.



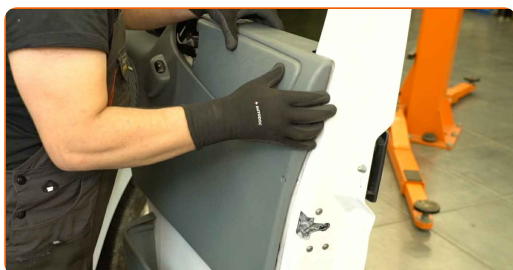
37 Сложете и завийте крепежните винтове на говорителя. Използвайте кръстата отвертка.



38 Закрепете конектора към бутона за ел. стъклата.



39 Монтирайте обратно панела на вратата.



40 Закрепете декоративния панел на дръжката на вратата.



41

Монтирайте закрепващите винтове.



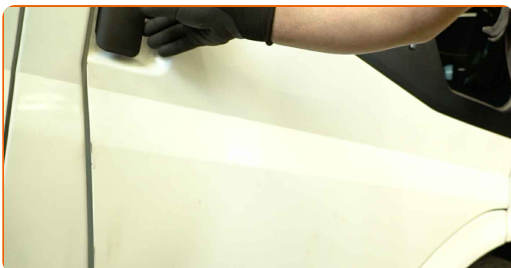
42

Затегнете крепежните елементи на панела на вратата. Използвайте кръстатата отвертка.



43

Затворете вратата на колата.



ДОБРА РАБОТА! 

ВИЖ ОЩЕ УРОЦИ

AUTODOC – КАЧЕСТВЕНИ И ДОСТЪПНИ АВТОЧАСТИ ОНЛАЙН

МОБИЛНОТО ПРИЛОЖЕНИЕ AUTODOC: СТРАХОТНИ ОФЕРТИ И
УДОБНО ПАЗАРУВАНЕ



+ AUTODOC

GET IT ON
Google Play

Download on the
App Store

Download

**ГОЛЯМА СЕЛЕКЦИЯ ОТ РЕЗЕРВНИ ЧАСТИ ЗА КОЛАТА
ТИ**

КУПИ РЕЗЕРВНИ ЧАСТИ ЗА FORD

СТЪКЛОПОВДИГАЧ: ШИРОК АСОРТИМЕНТ

[ИЗБЕРИ АВТО ЧАСТИ ЗА FORD TRANSIT MK7 ВАН](#)[СТЪКЛОПОВДИГАЧ ЗА FORD: КУПИ СЕГА](#)[СТЪКЛОПОВДИГАЧ ЗА FORD TRANSIT MK7 ВАН: НАЙ-ДОБРИТЕ ОФЕРТИ](#)

ЗА ОТГОВОРНОСТТА:

Документът съдържа единствено съвети и препоръки, които могат да Ви бъдат полезни при смяна на детайли или ремонтни работи. AUTODOC не носи никаква отговорност за вреди, травми или щети по имуществата настъпили в процеса на осъществяване на ремонтните дейности или замени на детайли, вследствие на некоректно използване или тълкуване на предоставената информация.

AUTODOC не носи отговорност за каквито и да е възможни грешки и неточности в дадената инструкция. Предоставеният материал има изключително опознавателен характер и не може да замени консултацията със специалисти.

AUTODOC не носи отговорност за неправилно или опасно използване на ремонтното оборудване, инструментите и резервните части. AUTODOC настоятелно препоръчва да работите внимателно и да спазвате правилата за безопасност при извършването на каквито и да е ремонтни работи. Помнете, че употребата на авточасти с ниско качество не гарантира нужното ниво на безопасност при шофиране.

© Copyright 2024 – Всичкото съдържание на този уебсайт, особено текстовете, фотографиите и графиките, е защитено от законите за авторското право. Всички права, включително за копиране, публикуване от трети страни, редактиране и превеждане, са притежавани от AUTODOC SE.