

AUTODOC CLUB

Как се сменя филтър
купе на **FIAT Stilo Ван /**
Комби (192) –
Ръководство за смяна

ПОДОБЕН ВИДЕО УРОК



Това видео показва процедура по смяна на сходна авто част на друг автомобил

Важно!

Тази процедура на смяна може да се използва за:

FIAT Stilo Ван / Комби (192) 1.9 JTD (192DXE1A), FIAT Stilo Ван / Комби (192) 1.9 JTD (192DXF1A), FIAT Stilo Ван / Комби (192) 1.9 JTD (192DXG1B), FIAT Stilo Ван / Комби (192) 1.4 (192DXH1B), FIAT Stilo Ван / Комби (192) 1.9 JTD (192DXS1A), FIAT Stilo Ван / Комби (192) 1.6 (192DXR1A), FIAT Stilo Ван / Комби (192) 1.9 JTD (192DXT1B)

Стъпките може малко да се различават в зависимост от конструкцията на автомобила.

Този урок беше създаден на основата на процедура за смяна на сходна част на: FIAT BRAVO II (198) 1.6 D Multijet

СМЯНА НА: ФИЛТЪР КУПЕ – FIAT STILO VAN /
КОМБИ (192) – ИНСТРУМЕНТИТЕ, КОИТО МОЖЕ ДА
ПОТРЕБВАТ:



- Кръстата отвертка

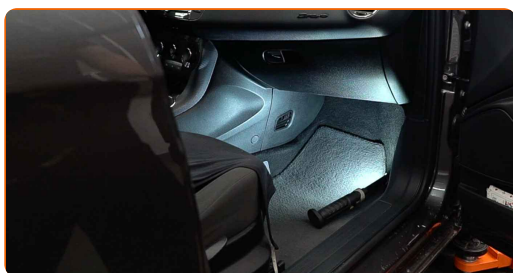
Купи инструменти

Смяна на: филтър купе – FIAT Stilo Ван / Комби (192). AUTODOC препоръчва:

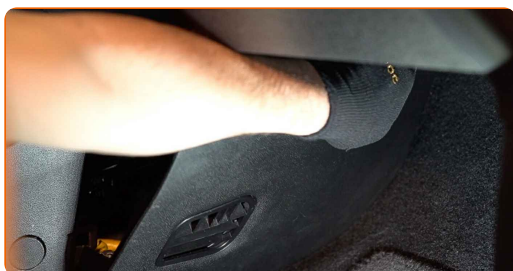
- Заменяйте поленовия филтър не по-рядко от 1 път за 6 месеца, в началото на пролетния и есенния сезон.
- Следете сроковете, препоръките и изискванията за експлоатация на резервните части, предоставени от производителя.
- Ако въздушният поток, подаван в купето намелее рязко, заменете поленовия филтър по-рано от планираното техническо обслужване.
- В някои автомобили, блока на парното е разположен от страната на пътника.
- Всичката работа трябва да се извършва при спрян двигател.

СМЯНА НА: ФИЛТЪР КУПЕ – FIAT STILO ВАН / КОМБИ (192). ПРЕПОРЪЧИТЕЛНА ПОСЛЕДОВАТЕЛНОСТ ОТ СТЪПКИ:

1 Преместете седалката на пътника назад докрай.



2 Повдигнете, внимателно освободете от крепежните елементи и премахнете страничния декоративен панел от страната на пътника.



- 3** Развийте крепежните елементи на капака на корпуса на филтъра за купе. Използвайте кръстата отвертка.



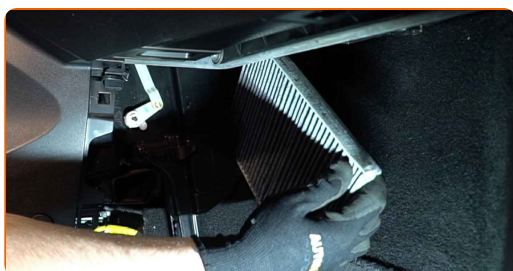
- 4** Демонтирайте капака на корпуса на поленовия филтър.



AUTODOC препоръчва:

- Смяна на: филтър купе – FIAT Stilo Ван / Комби (192). Не използвайте прекомерна сила при премахване на частта, защото това може да я повреди.

- 5** Извадете поленовия филтър.



Смяна на: филтър купе – FIAT Stilo Ван / Комби (192). Съвет от експертите на AUTODOC:

- Не се опитвайте да почистите и да използвате повторно стария филтър - това ще се отрази на качеството на пречиствания въздух за купето.

6

Поставете филтъра за купе на монтажното му място.

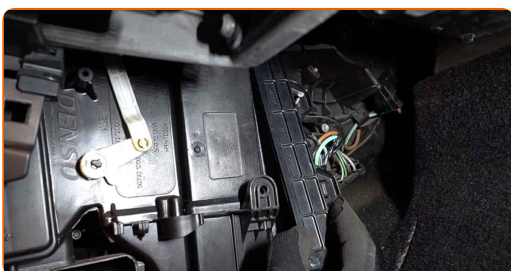


Смяна на: филтър купе – FIAT Stilo Ван / Комби (192).
Професионалистите препоръчват:

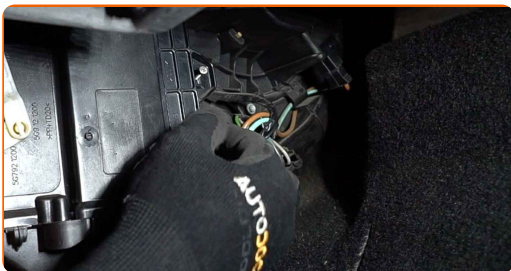
- Следете за правилното положение на филтроелемента. Не допускайте усукване.
- Обърнете внимание на маркировката на филтъра за направлението на въздушния поток.
- Внимание! Използвайте качествени филтри – FIAT Stilo Ван / Комби (192).

7

Монтирайте капака на корпуса на поленовия филтър.



8 Завийте крепежните елементи на капака на корпуса на филтъра за купе. Използвайте кръстата отвертка.



9 Монтирайте страничния декоративен пластмасов панел. Наместете частта чрез водачите и заключете крепежните елементи.



AUTODOC препоръчва:

- Смяна на: филтър купе – FIAT Stilo Ван / Комби (192). Не използвайте прекомерна сила при монтаж. Това може да повреди крепежните елементи.

10 Върнете седалката на пътника в първоначалното ѝ положение.



11 Включете запалването.

12 Включете климатика. Това е нужно, за да се уверите, че компонента работи правилно.

13

Изключете запалването.

ДОБРА РАБОТА! 

ВИЖ ОЩЕ УРОЦИ

AUTODOC – КАЧЕСТВЕНИ И ДОСТЪПНИ АВТОЧАСТИ ОНЛАЙН

МОБИЛНОТО ПРИЛОЖЕНИЕ AUTODOC: СТРАХОТНИ ОФЕРТИ И
УДОБНО ПАЗАРУВАНЕ



**ГОЛЯМА СЕЛЕКЦИЯ ОТ РЕЗЕРВНИ ЧАСТИ ЗА КОЛАТА
ТИ**

ФИЛТЪР КУПЕ: ШИРОК АСОРТИМЕНТ

ЗА ОТГОВОРНОСТТА:

Документът съдържа единствено съвети и препоръки, които могат да Ви бъдат полезни при смяна на детайли или ремонтни работи. AUTODOC не носи никаква отговорност за вреди, травми или щети по имуществата настъпили в процеса на осъществяване на ремонтните дейности или замени на детайли, вследствие на некоректно използване или тълкуване на предоставената информация.

AUTODOC не носи отговорност за каквито и да е възможни грешки и неточности в дадената инструкция. Предоставеният материал има изключително опознавателен характер и не може да замени консултацията със специалисти.

AUTODOC не носи отговорност за неправилно или опасно използване на ремонтното оборудване, инструментите и резервните части. AUTODOC настоятелно препоръчва да работите внимателно и да спазвате правилата за безопасност при извършването на каквито и да е ремонтни работи. Помнете, че употребата на авточасти с ниско качество не гарантира нужното ниво на безопасност при шофиране.

© Copyright 2023 – Всичкото съдържание на този уебсайт, особено текстовете, фотографиите и графиките, е защитено от законите за авторското право. Всички права, включително за копиране, публикуване от трети страни, редактиране и превеждане, са притежавани от AUTODOC SE.