

# AUTODOC CLUB

Как се сменя преден  
лагер главина на  
**Mercedes W211** –  
Ръководство за смяна

## ВИДЕО УРОЦИ

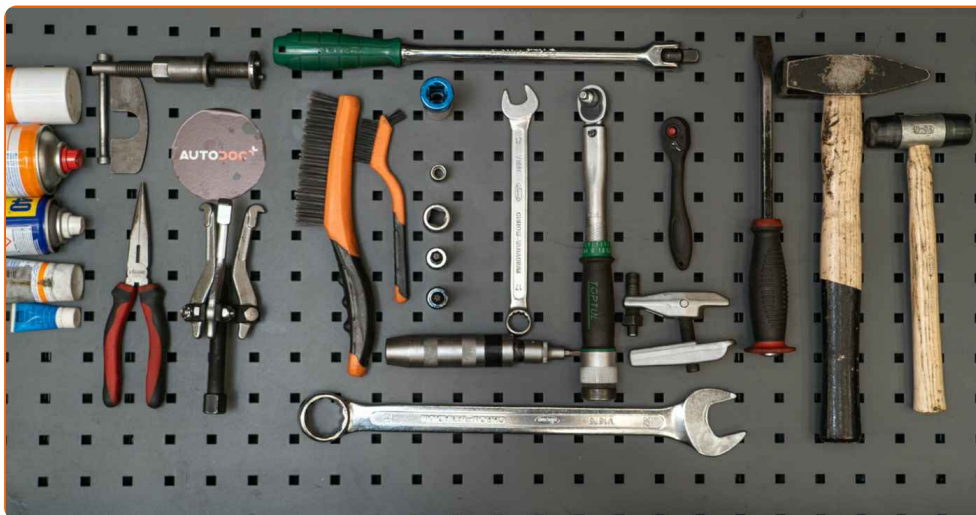
 **Важно!**

Тази процедура на смяна може да се използва за:

MERCEDES-BENZ CLS (C218) CLS 350 (218.359), MERCEDES-BENZ CLS (C218) CLS 250 CDI / BlueTEC / d (218.303, 218.304), MERCEDES-BENZ CLS (C218) CLS 350 CDI (218.323), MERCEDES-BENZ CLS (C218) CLS 63 AMG (218.374), MERCEDES-BENZ CLS (C218) CLS 500 (218.373), MERCEDES-BENZ Е-класа Седан (W212) Е 300 CDI / BlueTEC (212.020, 212.021, 212.027), MERCEDES-BENZ Е-класа Седан (W212) Е 350 CDI (212.023), MERCEDES-BENZ Е-класа Седан (W212) Е 200 NGT (212.041), MERCEDES-BENZ Е-класа Т-modell (S212) Е 350 (212.256), MERCEDES-BENZ Е-класа Т-modell (S212) Е 63 AMG (212.274), MERCEDES-BENZ Е-класа Седан (W212) Е 63 AMG (212.074), MERCEDES-BENZ Е-класа Седан (W212) Е 300 (212.054), MERCEDES-BENZ Е-класа Т-modell (S212) Е 350 CDI (212.223), MERCEDES-BENZ Е-класа Т-Model (S211) Е 220 Т CDI, MERCEDES-BENZ Е-класа Седан (W211) Е 220 CDI, (+ 148)

Стъпките може малко да се различават в зависимост от конструкцията на автомобила.

**СМЯНА НА: ЛАГЕР ГЛАВИНА – MERCEDES W211.  
СПИСЪК С НУЖНИТЕ ИНСТРУМЕНТИ:**



- Телена четка
- Четка за почистване с найлонови косми
- Спрей WD-40
- Спрей за почистване на спирачни апарати
- Универсален спрей за почистване
- Медна грес
- Универсална грес
- Динамометричен ключ
- Комбиниран гаечен ключ №17
- Комбиниран гаечен ключ №32
- HEX накрайник №Н5
- Гаечен накрайник № 13
- Гаечен накрайник № 21
- Накрайник Torx T30
- Дълга ударна вложка №17
- Тресчотка
- Върток
- Ударна отвертка
- Комплект дорници за втулки и лагери
- Инструмент за прибиране на спирачни цилиндри
- Чук
- Гумен чук
- Клещи с кръгли челюсти
- Лост тип кози крак
- Скоба за вадене на зъбни колела с три рамена
- Клин за застопоряване на автомобил

**КУПИ ИНСТРУМЕНТИ**

Смяна на: лагер главина – Mercedes W211. Съвет от експертите на AUTODOC:

- Не използвайте повторно лагерния възел на Вашия автомобил Mercedes W211.
- Процедурата по смяна на главина на колелото е идентична за двете колела на една и съща ос.
- Моля, имайте предвид: всичката работа по колата – Mercedes W211 – трябва да се извърши с изключен двигател.

**ИЗВЪРШЕТЕ ЗАМЯНАТА В СЛЕДНАТА ПОСЛЕДОВАТЕЛНОСТ:**

1

Отворете капака на двигателя.



2

Свържете сервизното оборудване и включете SBC системата в сервизен режим.



**Обърнете внимание!**

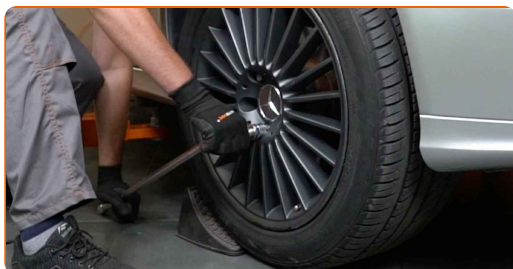
- Някои автомобили може да нямат SBC система.

**3** Развийте капачката на резервоара за спирачна течност.



**4** Застопорете колелата с клинове.

**5** Разхлабете болтовете на колелата. Използвайте ударна вложка за джанти #17.



**6** Повдигнете предната част на автомобила и го подпрете.



**7** Развийте болтовете на колелото.

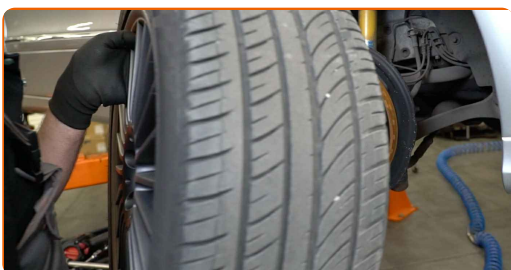


**AUTODOC препоръчва:**

- **Важно!** Дръжте колелото, докато развивате крепежните болтове. Mercedes W211

**8**

Отстранете колелото.



**9**

Отсъединете куплунга на датчика за износване на спирачните накладки. Използвайте клещи с кръгли челюсти.



**10**

Разделете спирачните накладки. Използвайте лост тип кози крак.



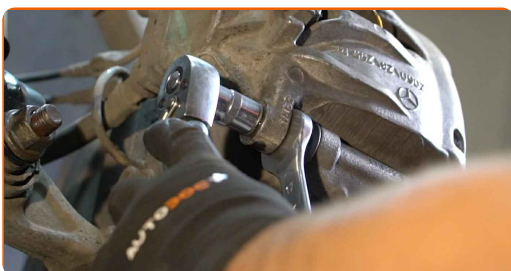
**11**

Почистете крепежните елементи на спирачния апарат. Използвайте телена четка. Използвайте спрей WD-40.



12

Развийте крепежните елементи на спирачния апарат. Използвайте комбиниран гаечен ключ № 17. Използвайте тръбен ключ №13. Използвайте тресчотен ключ.



13

Демонтирайте супорта.

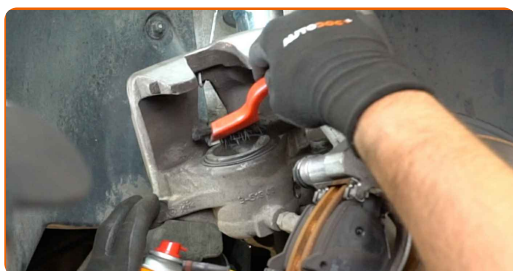


### Смяна на: лагер главина – Mercedes W211. Съвет:

- Закрепете демонтирания спирачен апарат с тел към окачването или купето, с цел избягване на разхерметизиране на спирачната система.
- Не допускайте спирачния апарат да виси на спирачния маркуч.
- Не натискайте педала на спирачките след демонтажа на спирачния апарат. Това би довело до изпадане на буталото от спирачния цилиндър, теч на спирачна течност и разхерметизация на системата.
- Проверете състоянието на скобата на спирачния апарат, направляващите щифтове на спирачния апарат и маншоните. Почистете ги. Сменете ги, ако е нужно.

14

Обработете буталото на спирачния апарат. Използвайте четка за почистване с найлонови косми. Използвайте спрей за почистване на спирачни апарати.



### AUTODOC препоръчва:

- Смяна на: лагер главина – Mercedes W211. След като приложите спрея, изчакайте няколко минути.

15

Монтирайте инструмента за прибиране на спирачен апарат.



16

Демонтирайте спирачните накладки.

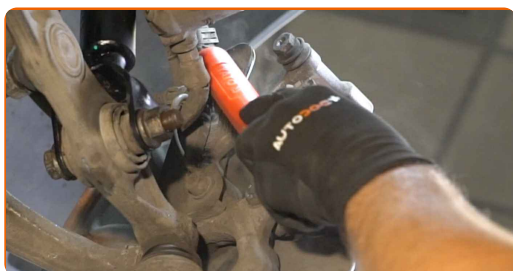


17

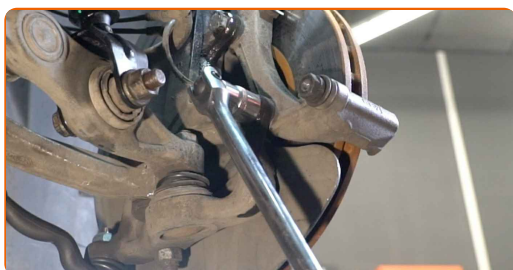
Изключете датчика за износване на спирачните накладки.



- 18** Почистете болтовете на скобата на спирачния апарат. Използвайте телена четка. Използвайте спрей WD-40.



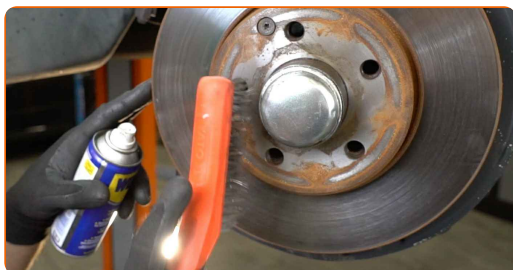
- 19** Развийте крепежните елементи на планката на спирачния апарат. Използвайте тръбен ключ №21. Използвайте върток. Използвайте тресчотен ключ.



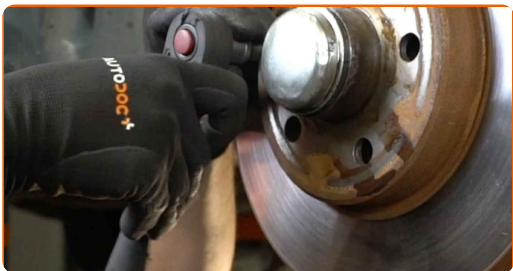
- 20** Демонтирайте планката на спирачния апарат.



- 21** Почистете крепежните елементи на спирачния диск. Използвайте телена четка. Използвайте спрей WD-40.



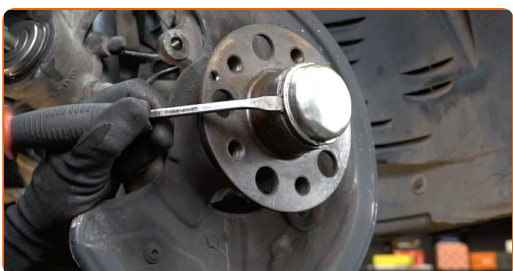
**22** Развийте фиксиращите болтове на спирачния диск. Използвайте Torx T30. Използвайте ударна отвертка.



**23** Демонтирайте спирачния диск.



**24** Премахнете капачката на гайката на главината на колелото. Използвайте лост тип кози крак. Използвайте чук.



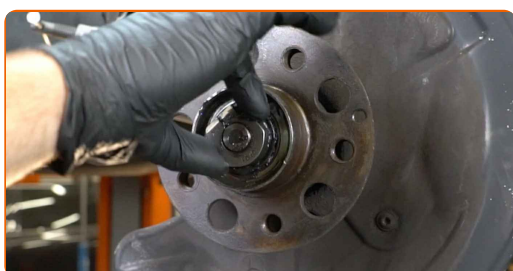
Смяна на: лагер главина – Mercedes W211. Съвет от експертите на AUTODOC:

- При някои автомобили, гайката на главината на колелото не е защитена с капачка.

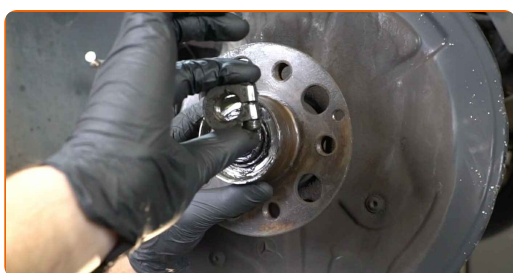
- 25** Разхлабете винта на фиксиращата гайка на главината на колелото. Използвайте HEX №Н5. Използвайте тресчотен ключ.



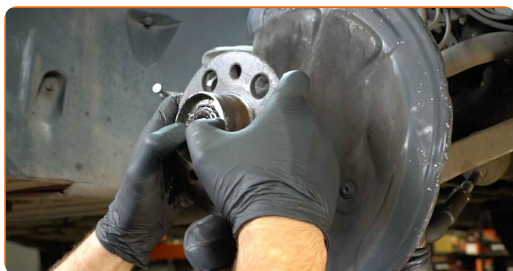
- 26** Развийте гайката на главината.



- 27** Премахнете крепящата гайка.



- 28** Демонтирайте главината задно с лагера, тъй като те представляват неразглобем възел.



- 29** Почистете монтажното място на главината на колелото. Използвайте универсален почистващ спрей.



30

Премахнете лагера на главината.



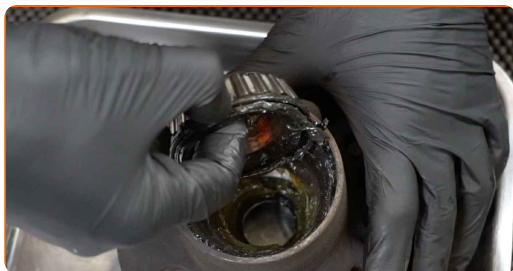
31

Премахнете стария уплътнителен пръстен. Използвайте лост тип кози крак.



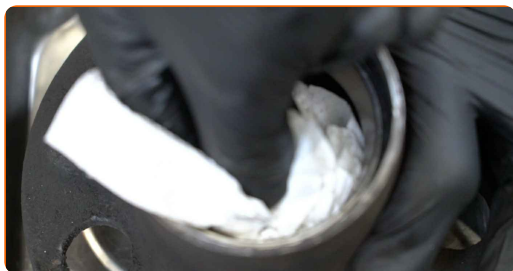
32

Премахнете лагера на главината.



33

Почистете монтажното място на лагера на главината.

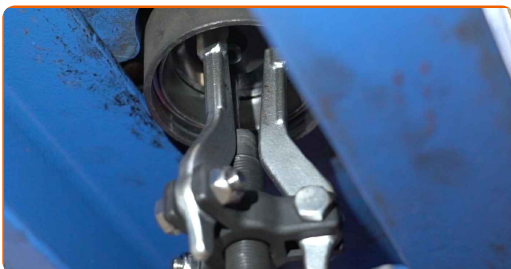


34

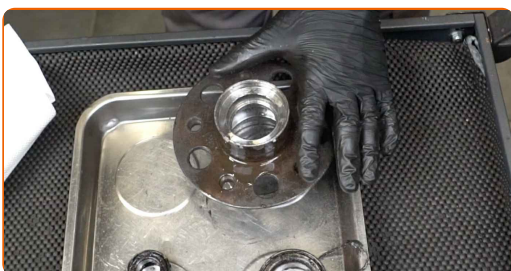
Издърпайте вътрешния пръстен от главината на колелото. Използвайте комплект дорници за втулки и лагери.



- 35** Издърпайте вътрешния пръстен от главината на колелото. Използвайте скоба за вадене на зъбни колела с три рамена. Използвайте комплект дорници за втулки и лагери.



- 36** Почистете главината. Използвайте телена четка. Използвайте универсален почистващ спрей.



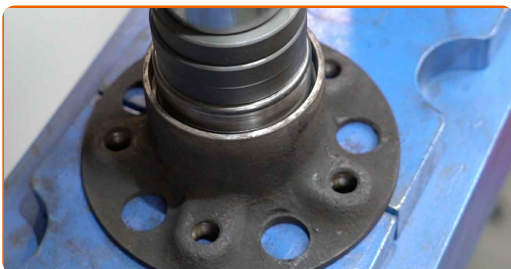
- 37** Обработете монтажното място на лагерния механизъм. Използвайте универсална грес.



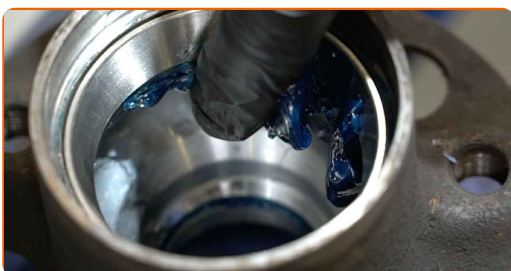
- 38** Монтирайте вътрешния пръстен на колесния лагер в главината. Използвайте комплект дорници за втулки и лагери.



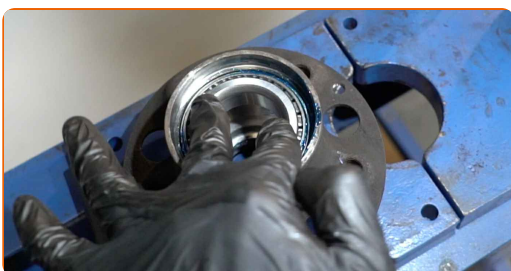
- 39** Монтирайте вътрешния пръстен на колесния лагер в главината. Използвайте комплект дорници за втулки и лагери.



- 40** Обработете монтажното място на лагерния механизъм. Използвайте универсална грес.



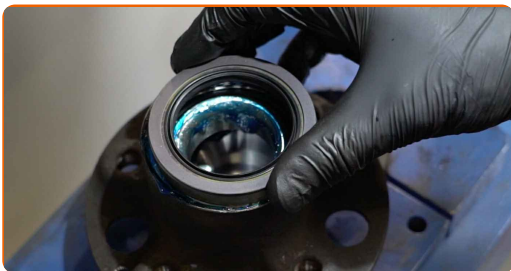
- 41** Монтирайте новия лагер на главината.



- 42** Обработете монтажното място на лагерния механизъм. Използвайте универсална грес.



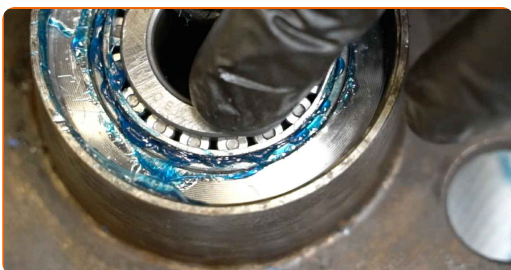
**43** Монтирайте новия уплътнителен пръстен. Използвайте комплект дорници за втулки и лагери.



**44** Обработете монтажното място на лагерния механизъм. Използвайте универсална грес.



**45** Монтирайте новия лагер на главината.



**46** Обработете монтажното място на лагерния механизъм. Използвайте универсална грес.



**47** Монтирайте новата главина, заедно с лагера.



**48** Монтирайте крепежната гайка.

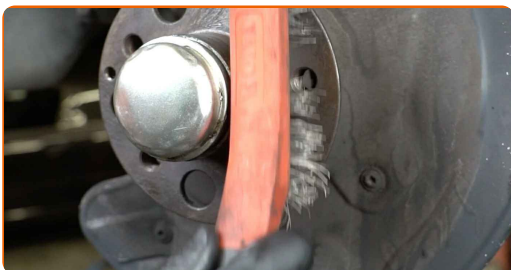


**49** Завийте гайката на главината.

**50** Поставете капачката на гайката на главината.



**51** Почистете главината. Използвайте телена четка. Обработете контактната повърхност. Използвайте медна грес.





52

Монтирайте спирачния диск.



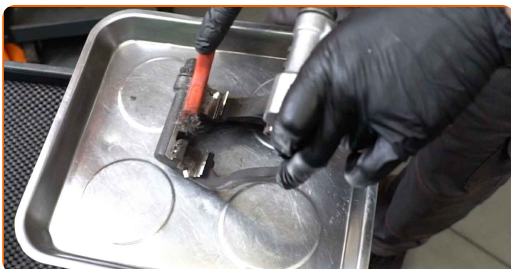
53

Затегнете фиксиращите болтове на спирачния диск. Използвайте Torx T30. Използвайте динамометричен ключ. Затегнете я с усилие от 8 Nm.



54

Почистете планката на спирачния апарат от прах и замърсявания. Използвайте телена четка. Използвайте спрей за почистване на спирачни апарати.

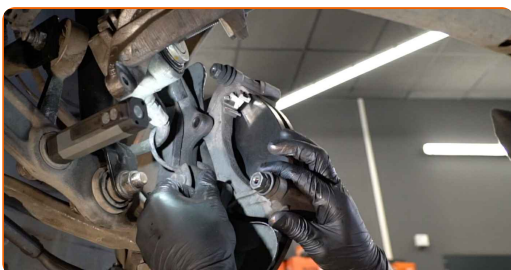


### AUTODOC препоръчва:

- Смяна на: лагер главина – Mercedes W211. След като приложите спрея, изчакайте няколко минути.

55

Монтирайте планката на спирачния апарат.



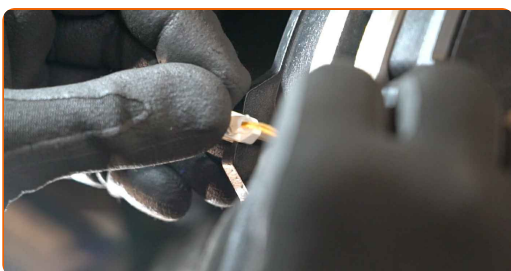
- 56** Стегнете болтовете на планката на спирачния апарат. Използвайте тръбен ключ №21. Използвайте динамометричен ключ. Затегнете я с усилие от 115 Nm.



- 57** Монтирайте спирачните накладки.



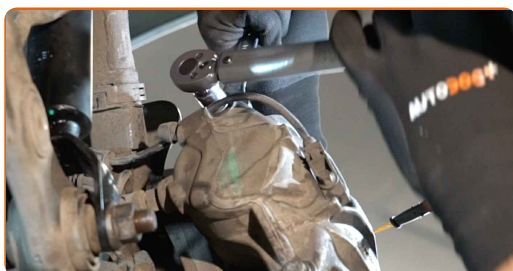
- 58** Включете датчика за износване на спирачните накладки.



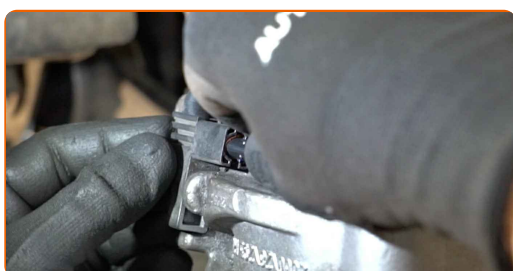
- 59** Притиснете буталото в спирачния апарат. Използвайте инструмент за прибиране на спирачни цилиндри.



- 60** Поставете спирачния апарат и го захванете. Използвайте комбиниран гаечен ключ № 17. Използвайте тръбен ключ №13. Използвайте динамометричен ключ. Затегнете я с усилие от 35 Nm.



- 61** Включете куплунга на датчика за износване на спирачните накладки.



- 62** Премахнете капачката на гайката на главината на колелото.



- 63** Монтирайте колелото.



**AUTODOC препоръчва:**

- **Важно!** Дръжте колелото, докато завивате крепежните болтове. Mercedes W211

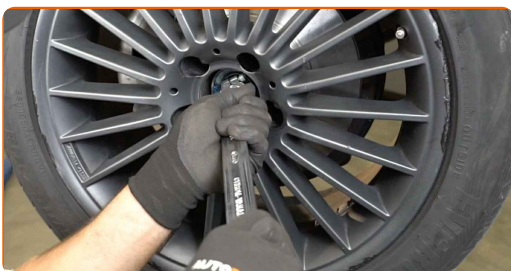
64

Завийте болтовете на колелата. Използвайте ударна вложка за джанти #17.



65

Регулирайте лагера на главината. Използвайте комбиниран гаечен ключ № 32.



Смяна на: лагер главина – Mercedes W211. Експертите на AUTODOC препоръчват:

- Не прилагайте прекомерна сила при затягането на гайката на главината. Това може да повреди конусните лагери.

66

Разхлабете болтовете на колелата. Използвайте ударна вложка за джанти #17.

67

Развийте болтовете на колелото.

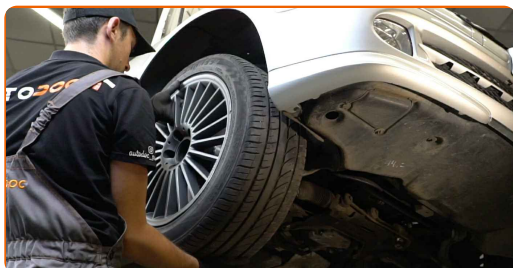


**AUTODOC препоръчва:**

- **Внимание!** За да предотвратите нараняване, дръжте колелото, докато развивате крепежните болтове. Mercedes W211

**68**

Отстранете колелото.



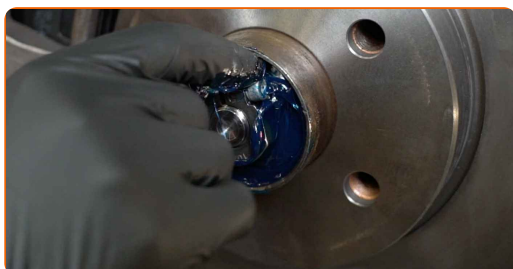
**69**

Завийте винта на фиксиращата гайка на главината на колелото. Използвайте HEX №Н5. Използвайте тресчотен ключ.



**70**

Обработете лагера на главината. Използвайте универсална грес.



**71**

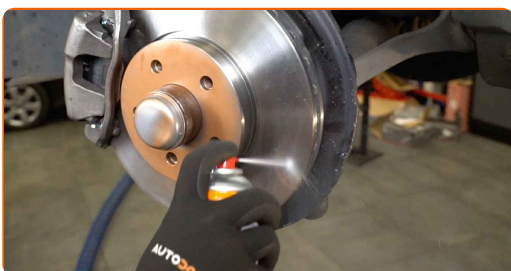
Поставете капачката на гайката на главината. Използвайте гумен чук.



- 72** Обработете повърхността на мястото, където спирачния диск прави контакт с джантата. Използвайте медна грес.



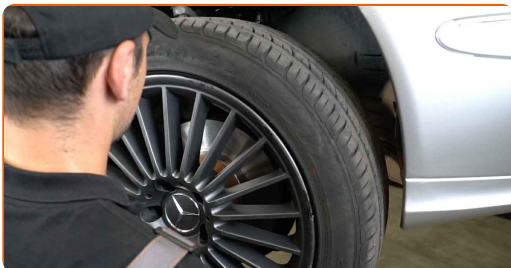
- 73** Почистете повърхността на спирачния диск. Използвайте спрей за почистване на спирачни апарати.



**AUTODOC препоръчва:**

- Смяна на: лагер главина – Mercedes W211. След като приложите спрея, изчакайте няколко минути.

- 74** Монтирайте колелото.



**AUTODOC препоръчва:**

- Внимание! За да избегнете нараняване, дръжте колелото, докато завивате крепежните болтове на колата. Mercedes W211

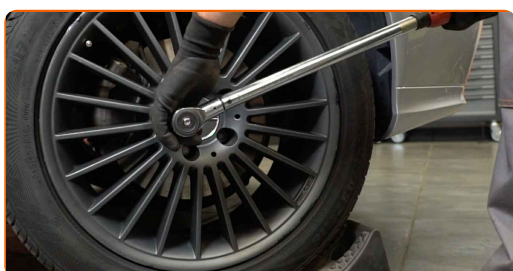
75

Завийте болтовете на колелата. Използвайте ударна вложка за джанти #17.



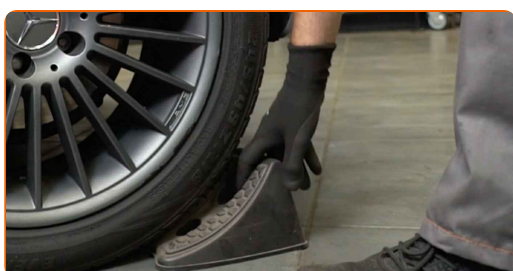
76

Свалете автомобила на земята и стегнете на кръст болтовете на колелата. Използвайте ударна вложка за джанти #17. Използвайте динамометричен ключ. Затегнете я с усилие от 130 Nm.



77

Премахнете криковете и клиновете.



78

Включете SBC системата в работен режим и изключете сервизното оборудване.

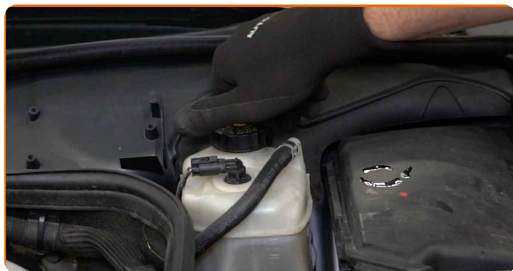


Смяна на: лагер главина – Mercedes W211. Съвет от AUTODOC:

- Проверете нивото на спирачната течност в резервоара и при необходимост, долейте.

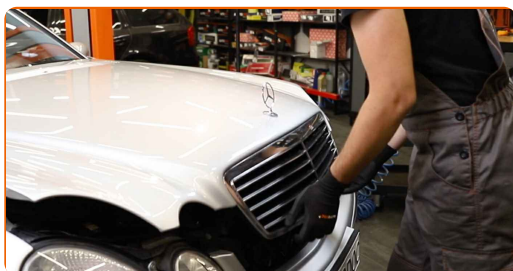
79

Затегнете капачката на резервоара за спирачна течност.



80

Затворете капака на двигателя.



**ДОБРА РАБОТА!** 

**ВИЖ ОЩЕ УРОЦИ**



## AUTODOC – КАЧЕСТВЕНИ И ДОСТЪПНИ АВТОЧАСТИ ОНЛАЙН

МОБИЛНОТО ПРИЛОЖЕНИЕ AUTODOC: СТРАХОТНИ ОФЕРТИ И  
УДОБНО ПАЗАРУВАНЕ



**+ AUTODOC**

GET IT ON  
**Google Play**

Download on the  
**App Store**

**Download**

**ГОЛЯМА СЕЛЕКЦИЯ ОТ РЕЗЕРВНИ ЧАСТИ ЗА КОЛАТА  
ТИ**

**КУПИ РЕЗЕРВНИ ЧАСТИ ЗА MERCEDES**

**ЛАГЕР ГЛАВИНА: ШИРОК АСОРТИМЕНТ**

**ИЗБЕРИ АВТО ЧАСТИ ЗА MERCEDES W211**

**ЛАГЕР ГЛАВИНА ЗА MERCEDES: КУПИ СЕГА**

**ЛАГЕР ГЛАВИНА ЗА MERCEDES W211: НАЙ-ДОБРИТЕ  
ОФЕРТИ**

## **ЗА ОТГОВОРНОСТТА:**

Документът съдържа единствено съвети и препоръки, които могат да Ви бъдат полезни при смяна на детайли или ремонтни работи. AUTODOC не носи никаква отговорност за вреди, травми или щети по имуществата настъпили в процеса на осъществяване на ремонтните дейности или замени на детайли, вследствие на некоректно използване или тълкуване на предоставената информация.

AUTODOC не носи отговорност за каквито и да е възможни грешки и неточности в дадената инструкция. Предоставеният материал има изключително опознавателен характер и не може да замени консултацията със специалисти.

AUTODOC не носи отговорност за неправилно или опасно използване на ремонтното оборудване, инструментите и резервните части. AUTODOC настоятелно препоръчва да работите внимателно и да спазвате правилата за безопасност при извършването на каквито и да е ремонтни работи. Помнете, че употребата на авточасти с ниско качество не гарантира нужното ниво на безопасност при шофиране.

© Copyright 2022 – Всичкото съдържание на този уебсайт, особено текстовете, фотографиите и графиките, е защитено от законите за авторското право. Всички права, включително за копиране, публикуване от трети страни, редактиране и превеждане, са притежавани от AUTODOC GmbH.