



Как се сменя преден
стъклоповдигач на
Mercedes W124 –
Ръководство за смяна

ВИДЕО УРОЦИ

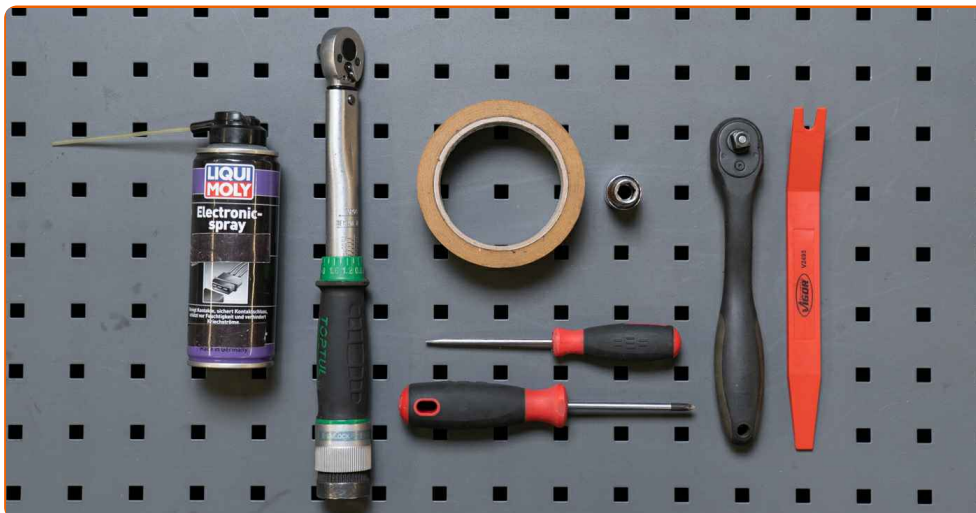
 **Важно!**

Тази процедура на смяна може да се използва за:

MERCEDES-BENZ 190 (W201) E 1.8 (201.018), MERCEDES-BENZ 190 (W201) 2.0 (201.022), MERCEDES-BENZ 190 (W201) E 2.0 (201.024), MERCEDES-BENZ 190 (W201) 2.0 (201.023), MERCEDES-BENZ 190 (W201) E 2.0, MERCEDES-BENZ 190 (W201) E 2.3-16, MERCEDES-BENZ 190 (W201) E 2.3-16 (201.034), MERCEDES-BENZ 190 (W201) E 2.3, MERCEDES-BENZ 190 (W201) E 2.3 (201.028), MERCEDES-BENZ 190 (W201) E 2.5-16, MERCEDES-BENZ 190 (W201) E 2.6, MERCEDES-BENZ 190 (W201) D 2.0 (201.122), MERCEDES-BENZ 190 (W201) D 2.5 (201.126), MERCEDES-BENZ 190 (W201) Turbo-D 2.5 (201.128), MERCEDES-BENZ 190 (W201) E 2.6 (201.029), (+ 76)

Стъпките може малко да се различават в зависимост от конструкцията на автомобила.

**СМЯНА НА: СЪКЛОПОВДИГАЧ – MERCEDES W124.
СПИСЪК С НУЖНИТЕ ИНСТРУМЕНТИ:**



- Диелектрична грес
- Лента за боядисване
- Динамометричен ключ
- Гаечен накрайник № 10
- Тресчотка
- Плоска отвертка
- Кръстата отвертка
- Пластмасов инструмент за демонтаж на тапицeрия

КУПИ ИНСТРУМЕНТИ

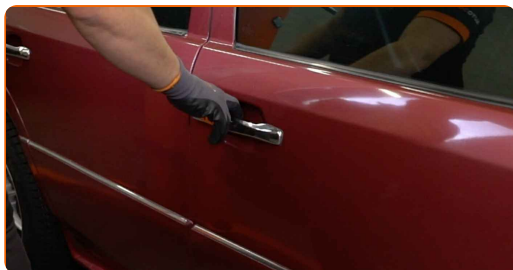
Смяна на: стъклоповдигач – Mercedes W124. AUTODOC препоръчва:

- Всичката работа трябва да се извършва при спрян двигател.

СМЯНА НА: СТЬКЛОПОВДИГАЧ – MERCEDES W124. ИЗПОЛЗВАЙТЕ СЛЕДНАТА ПРОЦЕДУРА:

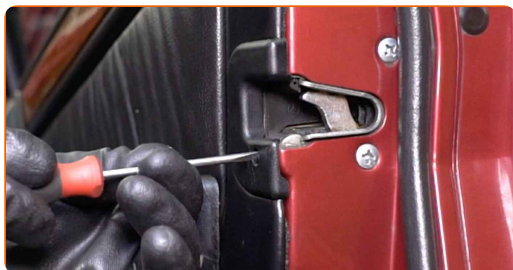
1

Отворете вратата на колата.



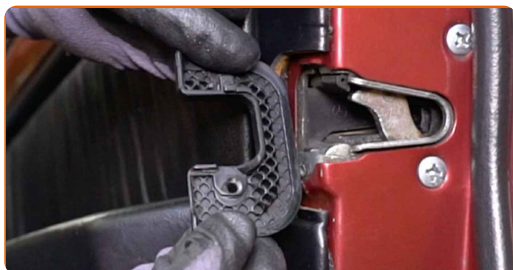
2

Развийте крепежния елемент на ключалката на вратата. Използвайте права отвертка.



3

Премахнете капака на ключалката на вратата.



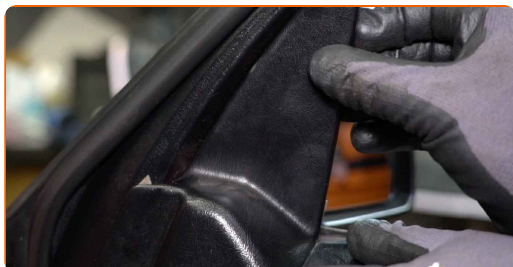
- 4** Откачете декоративния панел на дръжката на вратата. Използвайте пластмасов инструмент за демонтаж на тапицерия.



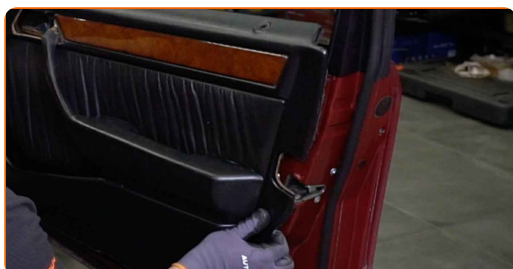
- 5** Развийте крепежния елемент на панела на вратата. Използвайте тръбен ключ №10. Използвайте тресчотен ключ.



- 6** Премахнете декоративния панел, който скрива крепежните елементи на страничното огледало.



- 7** Откачете панела на вратата.



- 8** Включете запалването.

9

Смъкнете стъклото.



10

Изключете запалването.

11

Развийте крепежния елемент на стъклото. Използвайте тръбен ключ №10. Изполвайте тресчотен ключ.



12

Повдигнете стъклото малко и го освободете от стъклоповдигача.



Смяна на: стъклоповдигач – Mercedes W124. Съвет:

- Когато премахвате стъклото го дръжте здраво, за да не се нараните.

13

Повдигнете стъклото и го фиксирайте. Използвайте лента за боядисване.

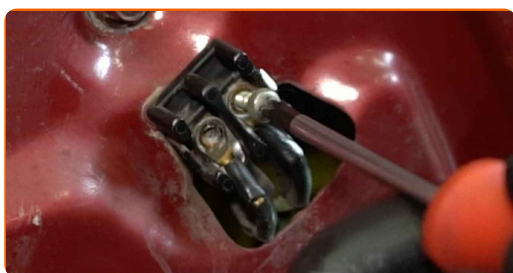


AUTODOC препоръчва:

- За да предотвратите нараняване, дръжте стъклото, когато го повдигате.

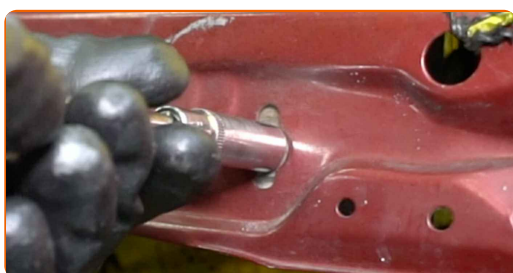
14

Развийте клемите на механизма на стъклоповдигача. Използвайте кръстата отвертка.



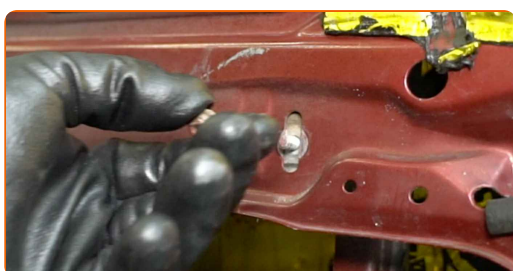
15

Развийте крепежните елементи на механизма на стъклоповдигача. Използвайте тръбен ключ №10. Използвайте тресчотен ключ.



16

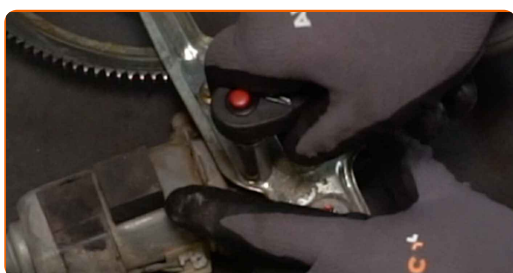
Премахнете крепежните болтове.



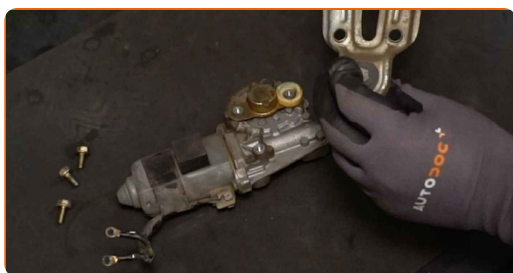
17 Премахнете механизма на стъклоповдигача.



18 Развийте крепежните елементи на моторчето на стъклоповдигача. Използвайте тръбен ключ №10. Използвайте тресчотен ключ.



19 Премахнете моторчето на стъклоповдигача.



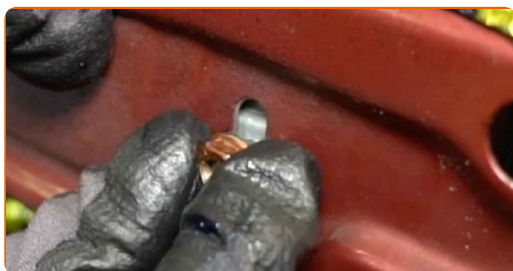
20 Монтирайте и завийте крепежните елементи на новия механизъм на стъклоповдигача. Използвайте тръбен ключ №10. Използвайте динамометричен ключ. Затегнете я с усилие от 8 Nm.



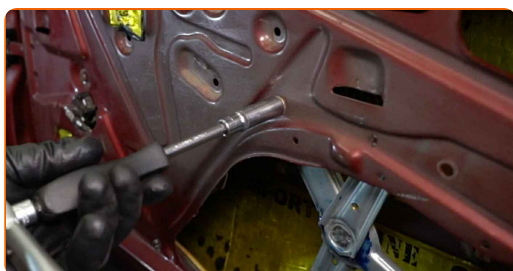
21 Монтирайте новият механизъм на стъклоповдигача.



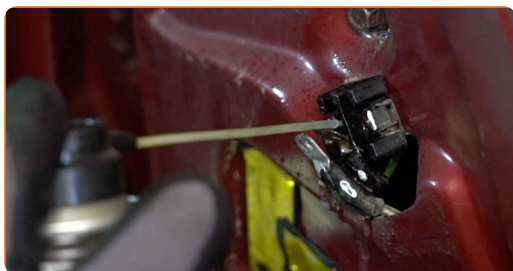
22 Монтирайте крепежните болтове.



23 Затегнете крепежните елементи на механизма на стъклоповдигача. Използвайте тръбен ключ №10. Използвайте динамометричен ключ. Затегнете я с усилие от 8 Nm.

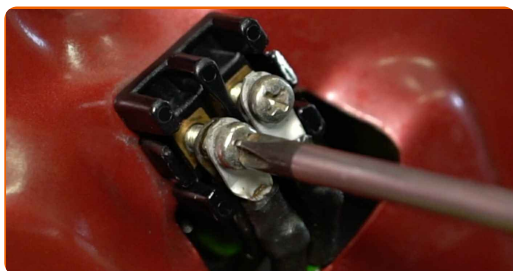


24 Обработете клемите на механизма на стъклоповдигача. Използвайте диелектрична грес.



25

Завийте клемите на механизма на стъклоповдигача. Използвайте кръстата отвертка.



26

Премахнете лентата за боядисване.



27

Смъкнете стъклото и го сложете на монтажното му място в механизма на стъклоповдигача.

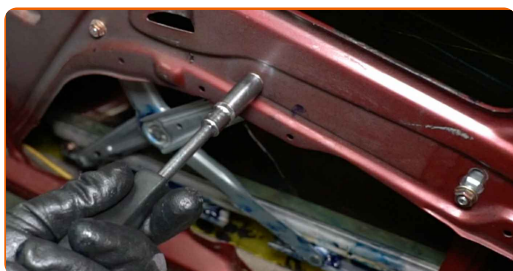


Смяна на: стъклоповдигач – Mercedes W124. Експертите на AUTODOC препоръчват:

- За да предотвратите нараняване, дръжте стъклото, когато го смъквате.

28

Затегнете крепежния елемент на стъклото. Използвайте тръбен ключ №10. Използвайте динамометричен ключ. Затегнете я с усилие от 6 Nm.



Смяна на: стъклоповдигач – Mercedes W124. Професионалистите препоръчват:

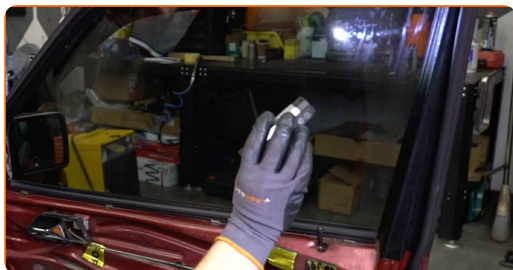
- Не затягайте твърде много държача на стъклото, за да не го повредите.

29

Включете запалването.

30

Проверете да;о стъклоповдигача работи правилно.



31

Изключете запалването.

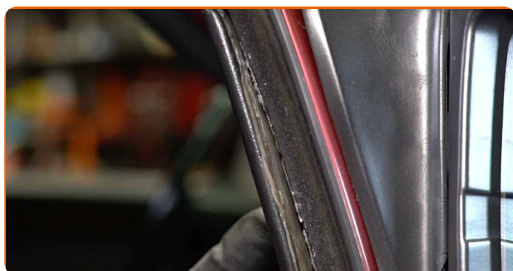
32

Монтирайте обратно панела на вратата.



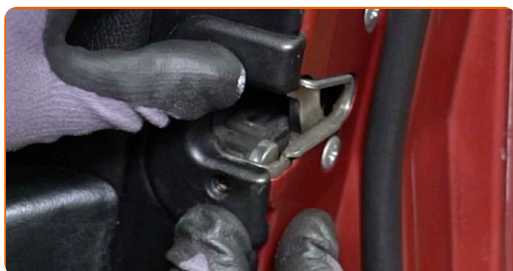
33

Монтирайте декоративния панел на страничното огледало.



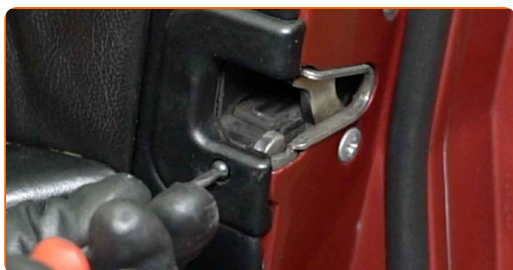
34

Монтирайте обратно капака на ключалката на вратата.



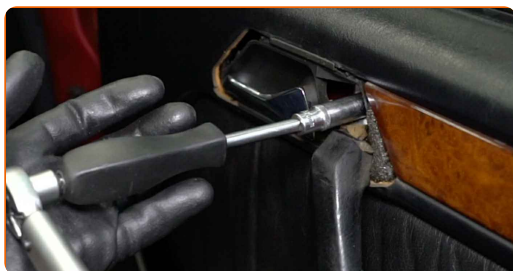
35

Завийте крепежния елемент на капака на ключалката на вратата. Използвайте права отвертка.



36

Затегнете крепежния елемент на кората на вратата. Използвайте тръбен ключ №10. Използвайте динамометричен ключ. Затегнете я с усилие от 8 Nm.



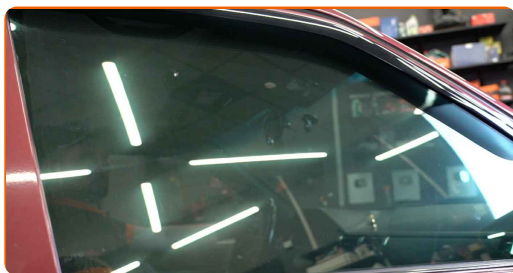
37

Закрепете декоративния панел на дръжката на вратата.



38

Затворете вратата на колата.



ДОБРА РАБОТА! 

ВИЖ ОЩЕ УРОЦИ

AUTODOC – КАЧЕСТВЕНИ И ДОСТЪПНИ АВТОЧАСТИ ОНЛАЙН

МОБИЛНОТО ПРИЛОЖЕНИЕ AUTODOC: СТРАХОТНИ ОФЕРТИ И
УДОБНО ПАЗАРУВАНЕ



+ AUTODOC

GET IT ON
Google Play

Download on the
App Store

Download

**ГОЛЯМА СЕЛЕКЦИЯ ОТ РЕЗЕРВНИ ЧАСТИ ЗА КОЛАТА
ТИ**

КУПИ РЕЗЕРВНИ ЧАСТИ ЗА MERCEDES

СТЪКЛОПОВДИГАЧ: ШИРОК АСОТИМЕНТ

ИЗБЕРИ АВТО ЧАСТИ ЗА MERCEDES W124

СТЪКЛОПОВДИГАЧ ЗА MERCEDES: КУПИ СЕГА

**СТЪКЛОПОВДИГАЧ ЗА MERCEDES W124: НАЙ-ДОБРИТЕ
ОФЕРТИ**

ЗА ОТГОВОРНОСТТА:

Документът съдържа единствено съвети и препоръки, които могат да Ви бъдат полезни при смяна на детайли или ремонтни работи. AUTODOC не носи никаква отговорност за вреди, травми или щети по имуществата настъпили в процеса на осъществяване на ремонтните дейности или замени на детайли, вследствие на некоректно използване или тълкуване на предоставената информация.

AUTODOC не носи отговорност за каквито и да е възможни грешки и неточности в дадената инструкция. Предоставеният материал има изключително опознавателен характер и не може да замени консултацията със специалисти.

AUTODOC не носи отговорност за неправилно или опасно използване на ремонтното оборудване, инструментите и резервните части. AUTODOC настоятелно препоръчва да работите внимателно и да спазвате правилата за безопасност при извършването на каквито и да е ремонтни работи. Помнете, че употребата на авточасти с ниско качество не гарантира нужното ниво на безопасност при шофиране.

© Copyright 2023 – Всичкото съдържание на този уебсайт, особено текстовете, фотографиите и графиките, е защитено от законите за авторското право. Всички права, включително за копиране, публикуване от трети страни, редактиране и превеждане, са притежавани от AUTODOC SE.