



Как се сменят задни  
спирачни накладки на  
**Mercedes W124** –  
Ръководство за смяна

## ВИДЕО УРОЦИ

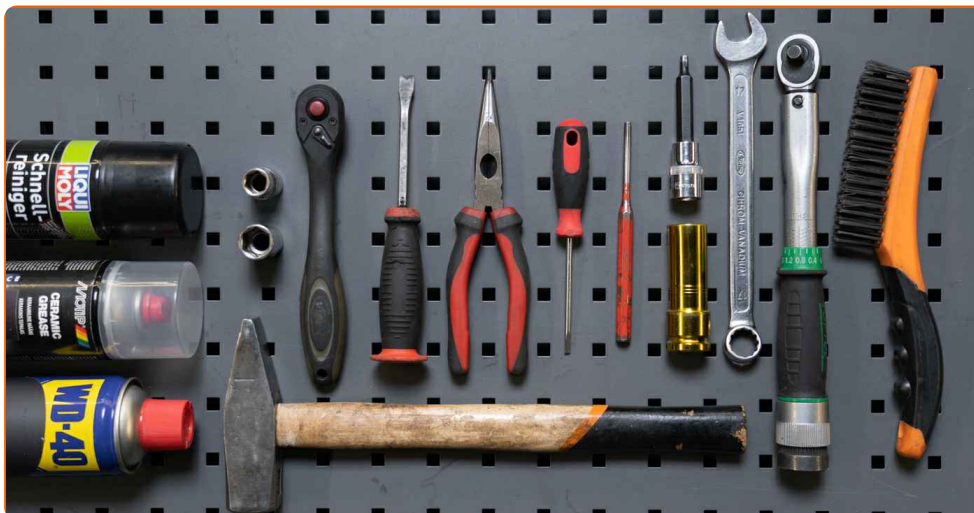
**i Важно!**

Тази процедура на смяна може да се използва за:

MERCEDES-BENZ 190 (W201) Е 2.5-16, MERCEDES-BENZ седан (W124) 200 2.0 (124.020), MERCEDES-BENZ седан (W124) 200 Е 2.0 (124.021), MERCEDES-BENZ седан (W124) 230 Е 2.3 (124.023), MERCEDES-BENZ седан (W124) 260 Е 2.6 (124.026), MERCEDES-BENZ седан (W124) 300 Е 3.0, MERCEDES-BENZ седан (W124) 300 Е 3.0 (124.030), MERCEDES-BENZ седан (W124) 300 Е 3.0 4-matic (124.230), MERCEDES-BENZ седан (W124) 300 Е 3.0 4-matic, MERCEDES-BENZ седан (W124) 200 D 2.0 (124.120), MERCEDES-BENZ седан (W124) 250 D 2.5 (124.125), MERCEDES-BENZ Е-класа Седан (W124) Е 250 D (124.126, 124.129), MERCEDES-BENZ седан (W124) 250 2.5 Турбо дизел (124.128), MERCEDES-BENZ седан (W124) 300 D 3.0 (124.130), MERCEDES-BENZ седан (W124) 300 D 3.0 4-matic (124.330), (+ 26)

Стъпките може малко да се различават в зависимост от конструкцията на автомобила.

**СМЯНА НА: СПИРАЧНИ НАКЛАДКИ – MERCEDES W124. ИНСТРУМЕНТИТЕ, КОИТО ЩЕ ВИ ТРЯБВАТ:**



- Телена четка
- Спрей WD-40
- Спрей за почистване на спирачни апарати
- Универсален спрей за почистване
- Керамична грес
- Динамометричен ключ
- Комбиниран гаечен ключ №17
- Гаечен накрайник № 13
- Гаечен накрайник № 17
- HEX накрайник №Н5
- Дълга ударна вложка №17
- Тресчотка
- Плоска Отвертка
- Избивач
- Чук
- Върток
- Дълги клещи
- Лост тип кози крак
- Клин за застопоряване на автомобил

**КУПИ ИНСТРУМЕНТИ**

**Смяна на: спирачни накладки – Mercedes W124. AUTODOC препоръчва:**

- Подменяйте спирачките накладки в комплект за всяка ос. Това ще Ви осигури ефективно спиране.
- Процедурата по смяна е идентична за всички спирачни накладки на същата ос.
- Всичката работа трябва да се извършва при спрян двигател.

**СМЯНА НА: СПИРАЧНИ НАКЛАДКИ – MERCEDES W124. ИЗПОЛЗВАЙТЕ СЛЕДНАТА ПРОЦЕДУРА:**

**1**

Отворете предния капак.



**2**

Развийте капачката на резервоара за спирачна течност.



**3**

Застопорете колелата с клинове.

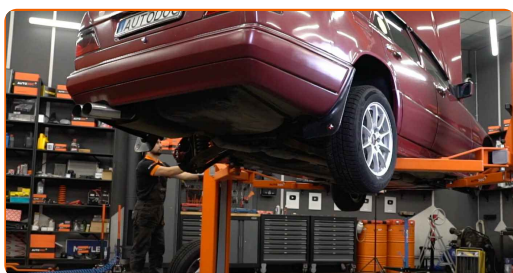
4

Разхлабете колесните болтове. Използвайте ударна вложка за джанти #17. Използвайте върток.



5

Повдигнете автомобила.



### AUTODOC препоръчва:

- Ако използвате крик, уверете се, че е разположен на плоска повърхност без никакви неравности.
- Обезателно обезопасете автомобила допълнително с подпорни стойки.

6

Развийте болтовете на колелото.



Смяна на: спирачни накладки – Mercedes W124. Съвет:

- За да избегнете нараняване, задръжте колелото, когато развивате болтовете.

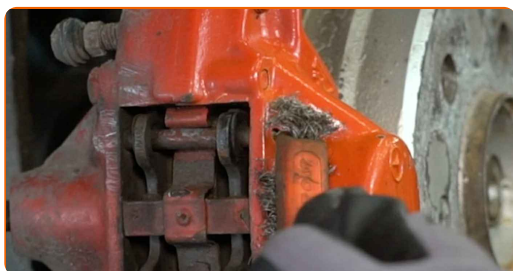
7

Отстранете колелото.



8

Почистете направляващите щифтове на спирачните накладки. Използвайте телена четка. Използвайте универсален почистващ спрей.



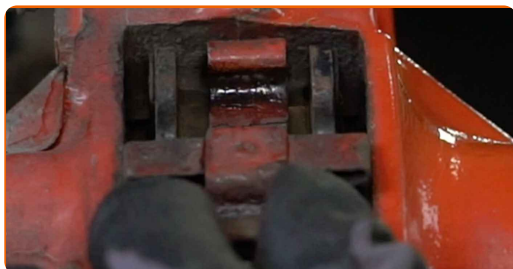
9

Премахнете направляващите щифтове на спирачните накладки. Използвайте клин. Използвайте чук.



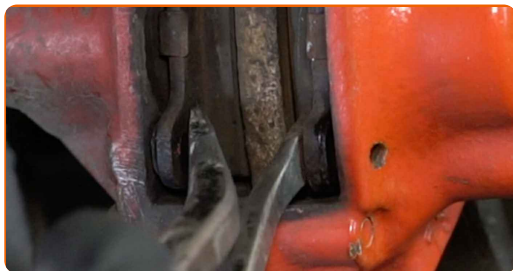
10

Премахнете фиксиращата пружина на спирачните накладки.



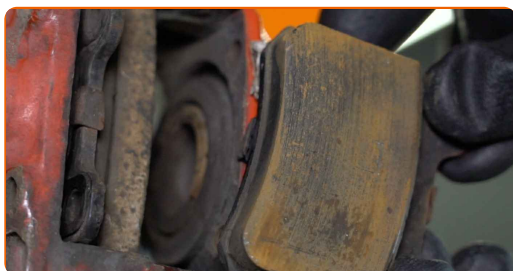
11

Разделете спирачните накладки. Използвайте лост тип кози крак (2 броя).



12

Премахнете спирачните накладки.



#### AUTODOC препоръчва:

- Измерете дебелината на спирачния диск. При достигане на пределно износване, дискът следва да се подмени.

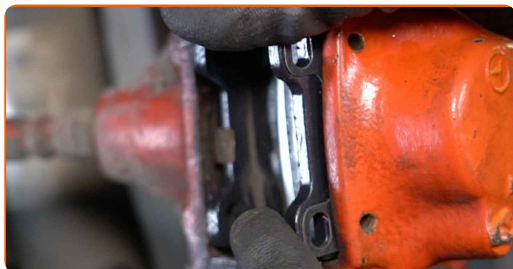
13

Почистете монтажните места на спирачните накладки на скобата на спирачния апарат. Използвайте телена четка. Използвайте спрей за почистване на спирачни апарати.

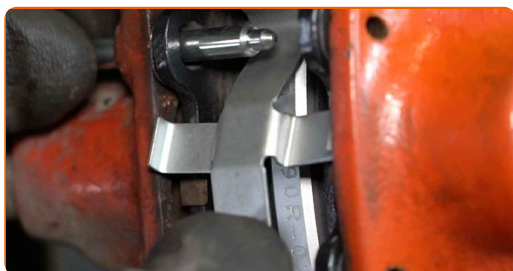
#### AUTODOC препоръчва:

- Смяна на: спирачни накладки – Mercedes W124. След като приложите спрея, изчакайте няколко минути.

**14** Монтирайте нови спирачни челюсти.



**15** Монтирайте фиксиращата пружина на спирачните накладки.



**16** Монтирайте направлящите щифтове на спирачните накладки. Използвайте клин. Използвайте чук.



**17** Почистете повърхността на спирачния диск. Използвайте спрей за почистване на спирачни апарати.



**18** Обработете повърхността на мястото, където спирачния диск прави контакт с джантата. Използвайте керамична грес.





19

Монтирайте колелото.

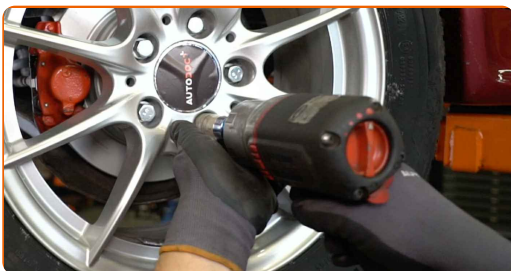


**AUTODOC препоръчва:**

- Важно! Дръжте колелото, докато завивате крепежните болтове. Mercedes W124

20

Завийте болтовете на колелата. Използвайте ударна вложка за джанти #17. Използвайте тресчотен ключ.



21

Свалете автомобила на земята и стегнете на кръст болтовете на колелата. Използвайте ударна вложка за джанти #17. Използвайте динамометричен ключ. Затегнете я с усилие от 110 Nm.



22

Премахнете криковете и клиновете.



### AUTODOC препоръчва:

- Mercedes W124 – Натиснете педала на спирачките няколко пъти при спрян двигател, докато усетите натрупване на съпротивление.
- Проверете нивото на спирачната течност в разширителния резервоар и я допълнете, ако е нужно.

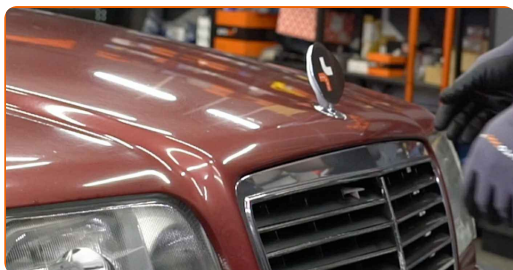
23

Затегнете капачката на резервоара за спирачна течност.



24

Затворете предния капак.



Смяна на: спирачни накладки – Mercedes W124. Съвет от експертите на AUTODOC:

- Първите 150-200 км след замяната на спирачните накладки намалявайте скоростта плавно. Избягвайте ненужни и резки пълни спирания на автомобила.

**ДОБРА РАБОТА!** 

[ВИЖ ОЩЕ УРОЦИ](#)

## **AUTODOC – КАЧЕСТВЕНИ И ДОСТЪПНИ АВТОЧАСТИ ОНЛАЙН**

**МОБИЛНОТО ПРИЛОЖЕНИЕ AUTODOC: СТРАХОТНИ ОФЕРТИ И  
УДОБНО ПАЗАРУВАНЕ**



**+ AUTODOC**

GET IT ON  
**Google Play**

Download on the  
**App Store**

**Download**

**ГОЛЯМА СЕЛЕКЦИЯ ОТ РЕЗЕРВНИ ЧАСТИ ЗА КОЛАТА  
ТИ**

**КУПИ РЕЗЕРВНИ ЧАСТИ ЗА MERCEDES**

**СПИРАЧНИ НАКЛАДКИ: ШИРОК АСОРТИМЕНТ**

**ИЗБЕРИ АВТО ЧАСТИ ЗА MERCEDES W124**

**СПИРАЧНИ НАКЛАДКИ ЗА MERCEDES: КУПИ СЕГА**

**СПИРАЧНИ НАКЛАДКИ ЗА MERCEDES W124: НАЙ-ДОБРИТЕ ОФЕРТИ**

## **ЗА ОТГОВОРНОСТТА:**

Документът съдържа единствено съвети и препоръки, които могат да Ви бъдат полезни при смяна на детайли или ремонтни работи. AUTODOC не носи никаква отговорност за вреди, травми или щети по имущества настъпили в процеса на осъществяване на ремонтните дейности или замени на детайли, вследствие на некоректно използване или тълкуване на предоставената информация.

AUTODOC не носи отговорност за каквито и да е възможни грешки и неточности в дадената инструкция. Предоставеният материал има изключително опознавателен характер и не може да замени консултацията със специалисти.

AUTODOC не носи отговорност за неправилно или опасно използване на ремонтното оборудване, инструментите и резервните части. AUTODOC настоятелно препоръчва да работите внимателно и да спазвате правилата за безопасност при извършването на каквито и да е ремонтни работи. Помнете, че употребата на авточасти с ниско качество не гарантира нужното ниво на безопасност при шофиране.

© Copyright 2023 – Всичкото съдържание на този уебсайт, особено текстовете, фотографиите и графиките, е защитено от законите за авторското право. Всички права, включително за копиране, публикуване от трети страни, редактиране и превеждане, са притежавани от AUTODOC SE.