

AUTODOC CLUB

Как се сменя преден
долен носач на
CITROËN C3 Pluriel –
Ръководство за смяна

ПОДОБЕН ВИДЕО УРОК



Това видео показва процедура по смяна на сходна авто част на друг автомобил

Важно!

Тази процедура на смяна може да се използва за:
CITROËN C3 Pluriel 1.6, CITROËN C3 Pluriel 1.4, CITROËN C3 Pluriel 1.4 HDi

Стъпките може малко да се различават в зависимост от конструкцията на автомобила.

Този урок беше създаден на основата на процедура за смяна на сходна част на: CITROËN C3 I Хечбек (FC, FN) 1.4 i

СМЯНА НА: ПРЕДЕН ДОЛЕН НОСАЧ – CITROËN C3 PLURIEL. ИНСТРУМЕНТИТЕ, КОИТО ВИ ТРЯБВАТ:



- Телена четка
- Спрей WD-40
- Спрей за почистване на спирачни апарати
- Медна грес
- Комбиниран гаечен ключ №14
- Гаечен накрайник № 16
- Дванадесетостенна вложка № 22
- Дълга ударна вложка №17
- Тресчотка
- Динамометричен ключ
- Избивач
- Чук
- Върток
- Лост тип кози крак
- Трансмисионен крик
- Клин за застопоряване на автомобил

Купи инструменти

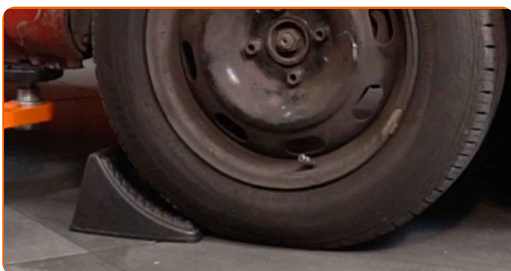
Смяна на: преден долен носач – CITROËN C3 Pluriel. AUTODOC препоръчва:

- Процедурата по смяна е еднаква за левите и десните долни контролни рамена.
- Всичката работа трябва да се извършва при спрян двигател.

СМЯНА НА: ПРЕДЕН ДОЛЕН НОСАЧ – CITROËN C3 PLURIEL. ИЗПОЛЗВАЙТЕ СЛЕДНАТА ПРОЦЕДУРА:

1

Застопорете колелата с клинове.



2

Разхлабете болтовете на колелата. Използвайте ударна вложка за джанти #17.

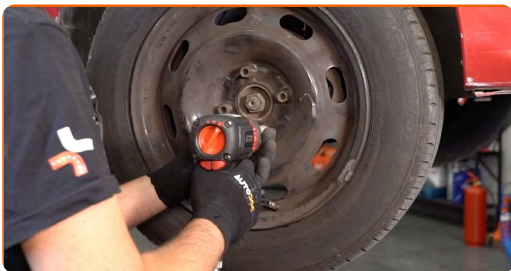


3

Повдигнете предната част на автомобила и го подпрете.

4

Развийте болтовете на колелото.

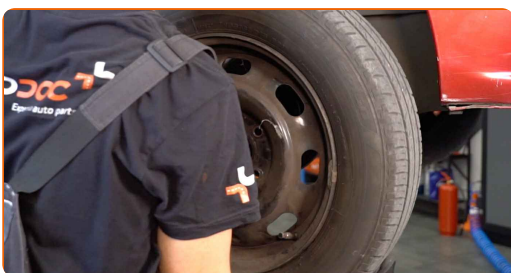


Смяна на: преден долен носач – CITROËN C3 Pluriel. Експертите на AUTODOC препоръчват:

- За да избегнете нараняване, задръжте колелото, когато развивате болтовете.

5

Отстранете колелото.



6

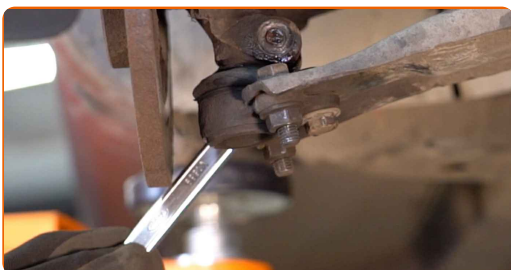
Почистете всичките съединения на лоста. Използвайте телена четка. Използвайте спрей WD-40.



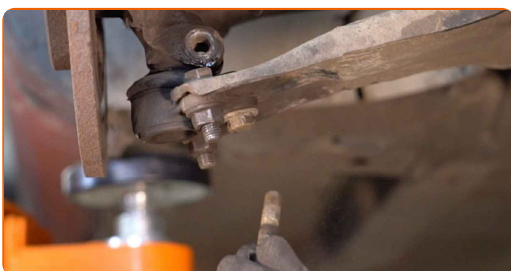
Смяна на: преден долен носач – CITROËN C3 Pluriel. Съвет от AUTODOC:

- След като приложите спрея, изчакайте няколко минути.
- Носете защитни очила.

7 Развийте крепежните елементи на шарнира към шенкела. Използвайте тръбен ключ №16. Използвайте комбиниран гаечен ключ №14.



8 Премахнете крепежния болт.



9 Подпрете шенкела. Използвайте хидравличен трансмисионен крик.



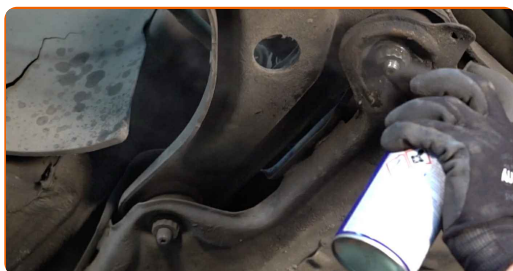
10

Разсъединете долния носач от шенкела. Използвайте лост тип кози крак.



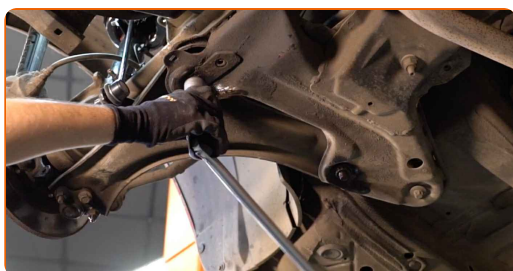
11

Почистете всичките съединения на лоста. Използвайте телена четка. Използвайте спрей WD-40.



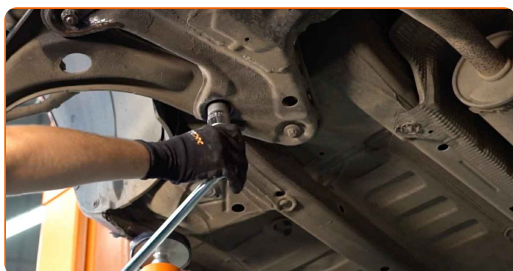
12

Развийте закрепването в предната част на носача. Използвайте 12-стенна вложка № 22. Използвайте върток.



13

Развийте задния крепежен елемент свързващ носача с подрамката. Използвайте 12-стенна вложка № 22. Използвайте върток.



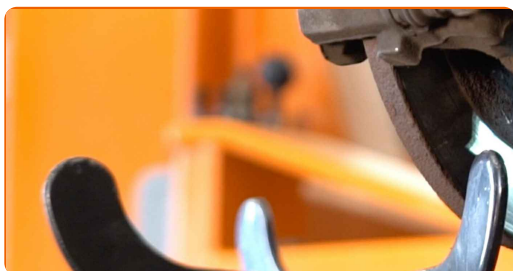
14

Премахнете крепежните болтове. Използвайте клин. Използвайте чук.



15

Премахнете опората под шенкела.



AUTODOC препоръчва:

- Смяна на: преден долен носач – CITROËN C3 Pluriel. Смъкнете хидравличния крик плавно, без резки движения, за да избегнете повреждане на устройства и механизми.

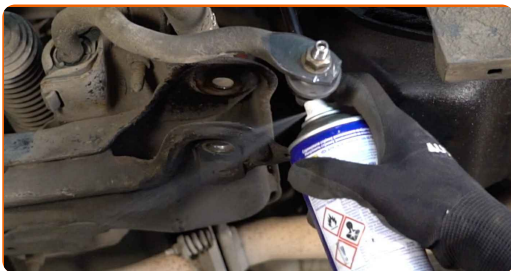
16

Снемете носача. Използвайте лост тип кози крак.



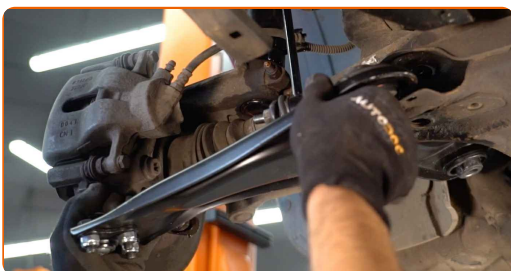
17

Почистете монтажните места и резбата на лоста на окачването. Използвайте телена четка.



18

Поставете новия носач. Използвайте лост тип кози крак.



Смяна на: преден долен носач – CITROËN C3 Pluriel. Съвет:

- В процеса на сглобяване, използвайте само нови болтове и гайки.
- Не повреждайте маншона на шарнира.

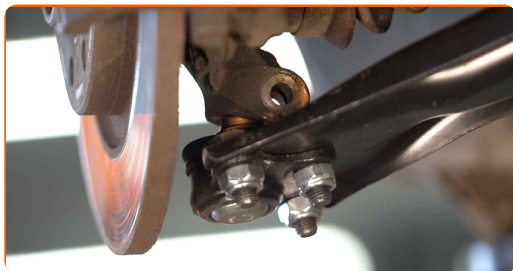
19

Монтирайте крепежните болтове. Използвайте лост тип кози крак.



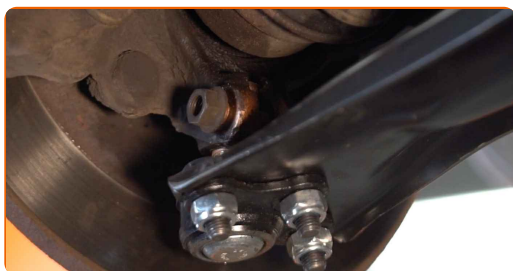
20

Съединете долния носач към шенкела.



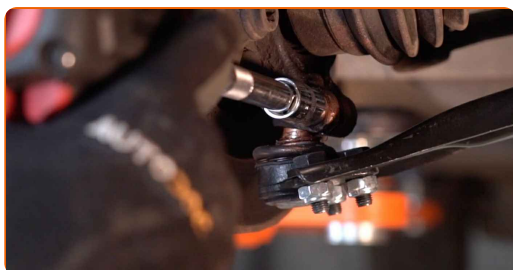
21

Монтирайте крепежния болт. Използвайте чук.



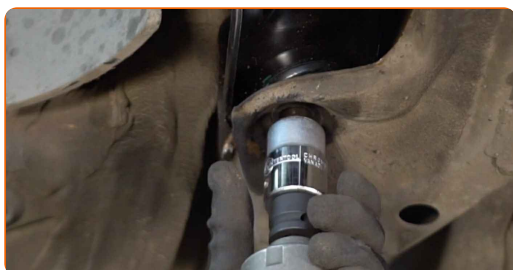
22

Завийте крепежните елементи на шарнира. Използвайте тръбен ключ №16. Използвайте тресчотен ключ.



23

Завийте закрепването в задната част на носача. Използвайте 12-стенна вложка № 22.



24

Завийте закрепването в предната част на носача. Използвайте 12-стенна вложка № 22.



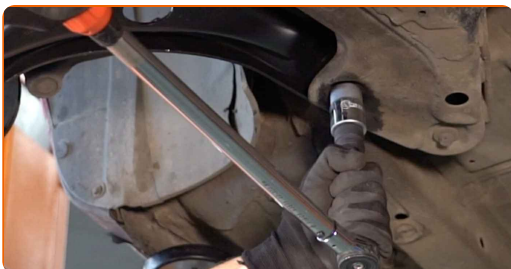
25

Затегнете предният крепежен елемент свързващ носача с подрамката. Използвайте 12-стенна вложка № 22. Използвайте динамометричен ключ. Затегнете я с усилие от 126 Nm.



26

Затегнете задния крепежен елемент на носача. Използвайте 12-стенна вложка № 22. Използвайте динамометричен ключ. Затегнете я с усилие от 126 Nm.



27

Стегнете закрепването на шарнирния болт. Използвайте комбиниран гаечен ключ № 14. Използвайте тръбен ключ №16. Използвайте динамометричен ключ. Затегнете я с усилие от 44 Nm.



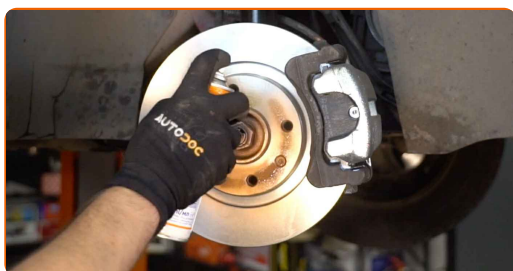
28

Третирайте всичките съединения на лоста. Използвайте медна грес.



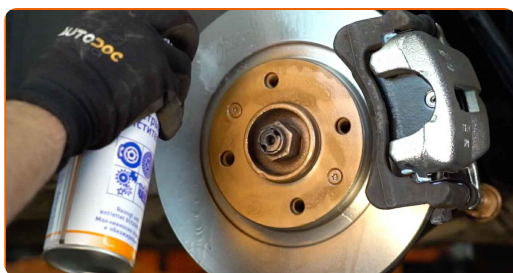
29

Обработете повърхността на мястото, където спирачния диск прави контакт с джантата. Използвайте медна грес.



30

Почистете повърхността на спирачния диск. Използвайте спрей за почистване на спирачни апарати.

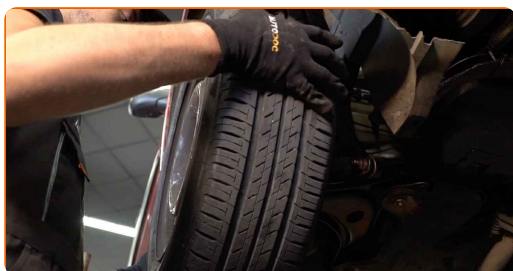


AUTODOC препоръчва:

- Смяна на: преден долен носач – CITROËN C3 Pluriel. След като приложите спрея, изчакайте няколко минути.

31

Монтирайте колелото.

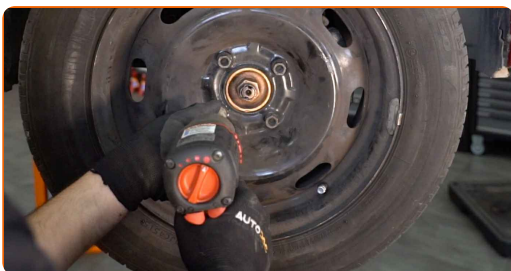


Смяна на: преден долен носач – CITROËN C3 Pluriel. Съвет от експертите на AUTODOC:

- За да избегнете нараняване, придържайте колелото при завиване на крепежните болтове.

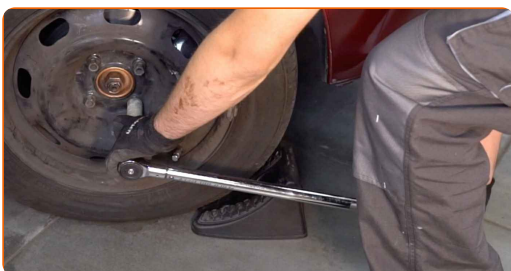
32

Завийте болтовете на колелата. Използвайте ударна вложка за джанти #17.



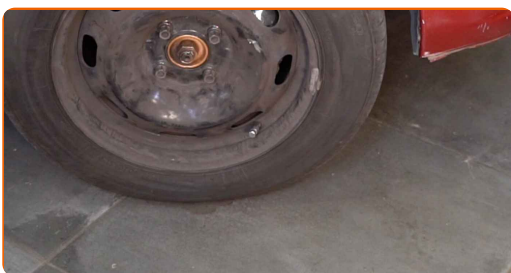
33

Свалете автомобила на земята и стегнете на кръст болтовете на колелата. Използвайте динамометричен ключ. Затегнете я с усилие от 90 Nm.



34

Премахнете криковете и клиновете.



ДОБРА РАБОТА! 

ВИЖ ОЩЕ УРОЦИ

AUTODOC – КАЧЕСТВЕНИ И ДОСТЪПНИ АВТОЧАСТИ ОНЛАЙН

МОБИЛНОТО ПРИЛОЖЕНИЕ AUTODOC: СТРАХОТНИ ОФЕРТИ И
УДОБНО ПАЗАРУВАНЕ



+ AUTODOC

GET IT ON
Google Play

Download on the
App Store

Download

**ГОЛЯМА СЕЛЕКЦИЯ ОТ РЕЗЕРВНИ ЧАСТИ ЗА КОЛАТА
ТИ**

НОСАЧ НА КОЛА: ШИРОК АСОРТИМЕНТ

ЗА ОТГОВОРНОСТТА:

Документът съдържа единствено съвети и препоръки, които могат да Ви бъдат полезни при смяна на детайли или ремонтни работи. AUTODOC не носи никаква отговорност за вреди, травми или щети по имуществата настъпили в процеса на осъществяване на ремонтните дейности или замени на детайли, вследствие на некоректно използване или тълкуване на предоставената информация.

AUTODOC не носи отговорност за каквито и да е възможни грешки и неточности в дадената инструкция. Предоставеният материал има изключително опознавателен характер и не може да замени консултацията със специалисти.

AUTODOC не носи отговорност за неправилно или опасно използване на ремонтното оборудване, инструментите и резервните части. AUTODOC настоятелно препоръчва да работите внимателно и да спазвате правилата за безопасност при извършването на каквито и да е ремонтни работи. Помнете, че употребата на авточасти с ниско качество не гарантира нужното ниво на безопасност при шофиране.

© Copyright 2022 – Всичкото съдържание на този уебсайт, особено текстовете, фотографиите и графиките, е защитено от законите за авторското право. Всички права, включително за копиране, публикуване от трети страни, редактиране и превеждане, са притежавани от AUTODOC GmbH.